

Redaktor wydania: Adrian Górniak/Krystian Brymora

KOMENTARZ PORANNY

Dużo sygnałów na Edku

Kilka ostatnich sesji sprowadziło nas <2600 pkt w okolice przebitych wcześniej lokalnych szczytów (X-XI'17, ok. 2570 pkt). Poziom ten stanowi najbliższe wsparcie. Jeszcze tydzień temu byliśmy >2% wyżej. Z wielką uwagą obserwujemy zachowanie dolara. Na DXY mamy kilka świec z dolnymi cieniami. Z kolei popularny „edek” złapał poziomy >1,25 po konferencji EBC w czwartek, by obecnie znaleźć się blisko 1,23. Wspominałem wcześniej, że w okolicy 1,26 (nieco niżej w skali liniowej) przebiega wieloletnia (2008-2018) linia trendu spadkowego. To również 62% zniesienia spadków 2014-2017, a także zasięg konsolidacji 2015-2017 (1,05-1,15) czy 62% wydłużenia fali wzrostowej z 2017 roku. Jeśli połączymy to z rekordowym w historii pozycjonowaniem na euro (CEFC Non-commercial +0,143 mln net long), czy surowców (ropa +0,72 mln, miedź +0,05 mln) to sygnałów za przynajmniej solidną korektą EUR/USD jest mnóstwo. W takich sytuacjach zawsze zapala się lamka z tyłu głowy, czy sytuacja nie jest zbyt oczywista (?), ale przecież nikt nie powiedział, że na rynku finansowym (szczególnie FX) jest łatwo.

Krystian Brymora

SKRÓT INFORMACJI ZE SPÓŁEK

- **Banki:** Głapiński- prawdopodobnie bez podwyżek do 1H'19; Łon- silny złoty argumentem za obniżką stóp;
- **Energa:** Projekt budowy bloku w Ostrołęce idzie zgodnie z planem – Rzeczpospolita;
- **Polimex Mostostal:** Spółka liczy na korzystne rozstrzygnięcie przetargu na budowę bloku energetycznego Ostrołęka C;
- **PCC Rokita:** ceny sody kaustycznej w styczniu'18 (EU) rosną o 16% m/m i 55% r/r- Tecnon [komentarz BDM];
- **Ciech:** ceny sody kalcynowanej w styczniu'18 (EU) spadają o ok. 3% r/r [komentarz BDM];
- **MLP Group:** Deweloper planuje uruchomić w '18 6 inwestycji;
- **Pfleiderer:** Spółka uruchomiła nowe moce w zakresie produkcji wysokomarżowych wyrobów – Parkiet;
- **Serinus:** Spółka chce wystąpić z wnioskiem o dopuszczenie akcji do obrotu na rynku AIM w Londynie;
- **Vistula:** NN OFE zwiększyło zaangażowanie w akcjonariacie spółki z 9,97% do 10,09% akcji;
- **Robyg:** Cena w wezwaniu na akcje spółki podniesiona z 3,55 PLN do 4,00 PLN/walor;
- **Energetyka:** Decyzja ws. budowy elektrowni jądrowej powinna zostać podjęta w 1H'18 – min. Tchórzewski;

WYKRES DNIA

Notowania Fibri, światowego lidera w produkcji celulozy liściastej, na giełdzie w Brazylii, zyskiwały nawet 9% po plotkach o potencjalnym przejęciu przez Paper Excellence. Chińczycy kilka miesięcy temu kupili już inną brazylijską fabrykę celulozy (Eldorado) płacąc blisko 5 mld USD.

Fibria Celulose - daily



Źródło: BDM, Bloomberg

Notowania: poniedziałek, 29 stycznia 2018

	Wartość	Zmiana	
		1D	YTD
WIG20	2 593,4	-0,3%	5,4%
WIG30	2 979,4	-0,2%	5,5%
mWIG40	5 024,9	0,1%	3,7%
sWIG80	15 026,8	0,0%	3,0%
WIG	66 769,4	-0,1%	4,7%
WIG Banki	8 987,1	-0,6%	6,0%
WIG Bud	2 815,7	0,9%	-0,1%
WIG Chemia	15 986,8	-0,7%	4,5%
WIG Dew	2 295,2	0,4%	4,4%
WIG Energia	3 016,2	0,7%	0,9%
WIG IT	2 168,0	0,2%	6,2%
WIG Media	4 943,9	0,2%	3,2%
WIG Paliwa	7 450,3	0,2%	4,3%
WIG Spoż	3 966,5	-0,5%	9,3%
WIG Surowce	4 512,6	0,9%	2,7%
WIG Telco	757,7	0,9%	1,7%
DAX	13 324,5	-0,1%	3,1%
CAC40	5 521,6	-0,1%	3,9%
BUX	40 500,1	-0,7%	2,9%
S&P500	2 853,5	-0,7%	6,7%
DJIA	26 439,5	-0,7%	7,0%
Nasdaq Comp	7 466,5	-0,5%	8,2%
Bovespa	84 698,0	-1,0%	10,9%
Nikkei225	23 285,6	-1,5%	2,3%
S&P/ASX 200	6 022,8	-0,9%	-0,7%
Złoto	1 341,8	-0,9%	2,7%
Miedź	7 085,0	-0,7%	-2,2%
Ropa	65,6	-0,9%	8,5%
EUR/PLN	4,14	0,2%	-0,9%
USD/PLN	3,35	0,7%	-3,9%
CHF/PLN	3,57	0,3%	0,0%
EUR/USD	1,24	-0,4%	3,1%
USD/JPY	109,1	0,5%	-3,2%

FW20

	Wartość	Zmiana	
Kurs otwarcia	2 615	11	0,42%
Kurs zamknięcia	2 596	-13	-0,50%
Kurs min.	2 590	-4	-0,15%
Kurs max.	2 617	8	0,31%
Wolumen obrotu	8 228	1 726	26,55%
Otwarte pozycje	60 669	-78	-0,13%

Indeksy GPW

Indeks	Open	Low	High	Close	1D	Obrót
WIG20	2 599,20	2 583,40	2 607,83	2 593,40	-0,3%	447
WIG30	2 993,72	2 967,07	2 993,88	2 979,44	-0,2%	522
MWIG40	5 036,44	5 001,51	5 103,55	5 024,91	0,1%	164
SWIG80	15 050,11	5 002,62	5 041,25	15 026,83	0,0%	37
WIG-PL	68 141,82	68 118,40	68 223,57	68 223,57	-0,2%	644
WIG	67 031,49	66 524,78	67 036,35	66 769,38	-0,1%	658

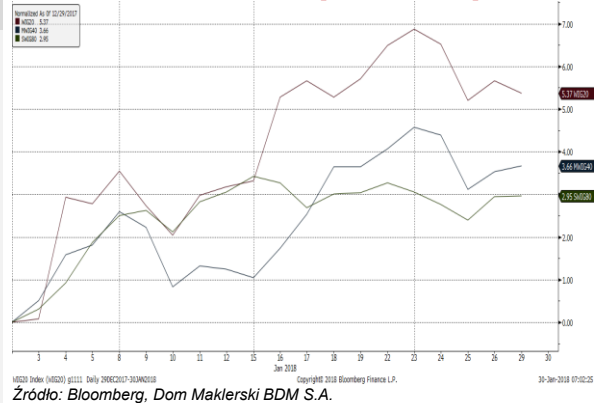
WIG20

	Close	MC	1D	YTD
Allior	86,40	11 170	-1,1%	8,7%
Asseco PL	47,80	3 967	-0,5%	8,7%
BZ WBK	428,00	42 515	-0,5%	8,0%
CCC	290,60	11 962	0,0%	2,0%
Cyfrowy P.	24,96	15 963	0,8%	0,4%
Energa	12,41	5 139	1,2%	-2,5%
Eurocash	27,00	3 757	0,2%	2,0%
JSW	101,00	11 859	1,4%	4,9%
KGHM	113,35	22 670	0,8%	1,9%
Lotos	60,98	11 274	1,0%	5,7%
LPP	9 920,00	18 376	0,4%	11,3%
mBank	527,50	22 320	-0,5%	13,4%
Orange	6,20	8 137	1,6%	7,1%
Pekao	135,60	35 591	-2,4%	4,7%
PGE	12,21	22 830	0,2%	1,3%
PGNIG	6,70	38 715	0,4%	6,5%
PKN Orlen	109,35	46 770	-0,1%	3,2%
PKOBP	45,95	57 438	0,1%	3,7%
PZU	46,50	40 154	-1,8%	10,3%
Tauron	3,13	5 485	1,6%	2,6%

mWIG40

	Close	MC	1D	YTD		Close	MC	1D	YTD
Amica	128,80	1 001	0,3%	2,3%	ING BSK	220,00	28 622	0,9%	7,0%
Amrest	408,00	8 655	-1,7%	-0,5%	Intercars	290,00	4 109	0,2%	-6,5%
Azoty	72,10	7 152	-1,6%	3,6%	Kernel	52,50	4 302	-0,9%	10,5%
Benefit	1 185,00	3 170	0,0%	1,3%	Kęty	402,50	3 832	0,4%	-1,7%
Bogdanka	68,20	2 320	0,1%	1,8%	Kruk	224,00	4 213	-2,0%	-14,3%
Boryszew	9,08	2 179	0,2%	-1,5%	LC Corp	3,11	1 392	0,0%	13,1%
Budimex	203,50	5 195	0,0%	-4,0%	Medicalg	201,50	727	1,4%	1,0%
CD Projekt	115,80	11 131	0,9%	19,4%	LiveChat	43,35	1 116	1,8%	8,6%
Ciech	61,90	3 262	0,8%	7,7%	Millennium	9,70	11 767	-0,5%	8,5%
CI Games	1,04	157	-3,7%	1,0%	Netia	5,35	1 865	0,0%	-0,6%
Comarch	192,00	1 562	1,1%	1,1%	Neuca	267,50	1 251	0,0%	-0,4%
Dino	82,00	8 039	-1,1%	4,1%	Orbis	99,20	4 571	-1,3%	7,2%
Emperia	98,80	1 219	-0,2%	-0,8%	Pfleiderer	38,50	2 491	0,9%	14,1%
Enea	11,44	5 050	1,1%	-0,5%	PKP Cargo	60,30	2 701	-0,7%	9,4%
Famur	6,32	3 536	0,6%	1,9%	PLAY	33,36	8 464	0,5%	-1,3%
Forte	49,50	1 185	0,8%	-1,0%	Polimex	4,98	1 178	15,3%	23,6%
GetinNoble	1,81	1 632	5,2%	11,7%	Robyng	3,96	1 146	5,9%	6,5%
GPW	47,40	1 989	-0,1%	0,9%	Sanok	44,60	1 199	-0,2%	-2,4%
GTC	9,95	4 680	0,0%	1,5%	Stalprodukt	547,00	3 052	3,2%	8,4%
Handlowy	83,50	10 910	0,1%	2,0%	Wawel	1 130,00	1 695	-1,3%	9,6%

WIG20 vs mWIG40 vs sWIG80 [zmiana % YTD]



FW20



WIG20



INFORMACJE ZE SPÓLEK

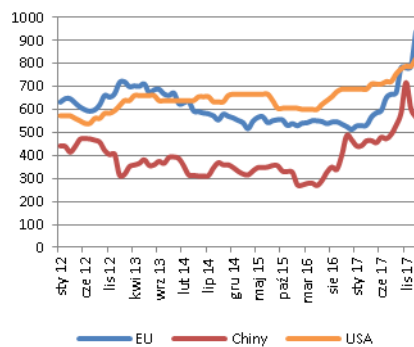
Banki	<p>Stopy do końca 2018 roku prawdopodobnie pozostaną bez zmian, a do połowy 2019 nie zdziwiłbym się gdyby stopy pozostały bez zmian lub zostały podwyższone. Zdziwiłaby mnie obniżka stóp - prezes NBP Adam Glapiński w wywiadzie dla DGP</p> <p>Glapiński powiedział, że PKB w 4Q'17 wzrosło o ok 5%, a w 2018 roku powinno spowolnić.</p> <p>Eryk Łon, członek RPP, powiedział w wywiadzie dla PAP, że umocnienie złotego może być powodem do nawet obniżki stóp procentowych NBP w ciągu 12 miesięcy.</p>
Energa	<p>Prezes Obajtek powiedział, że projekt budowy bloku w Ostrołęce idzie zgodnie z planem i udało się go urealnić. Komisja ma cały kwartał na wybór wykonawcy i pracuje spokojnie. - Rzeczpospolita</p>
Robyg	<p>Brick Acquisitions Limited podniósł cenę w wezwaniu na akcje dewelopera z 3,55 PLN/walor do 4,00 PLN/akcję. Okres przyjmowania zapisów kończy się 2 lutego. Fundusz podtrzymuje, że celem strategicznym pozostaje wycofanie spółki obrotu giełdowego i prowadzenie działalności jako długoterminowy inwestor strategiczny.</p>
Polimex Mostostal	<p>Prezes spółki powiedział, że liczy na korzystne rozstrzygnięcie przetargu na budowę bloku energetycznego Ostrołęka C. Jego zdaniem po zmianie części oczekiwań przez inwestora, cena w ofercie może być niższa. Według prezesa do rozstrzygnięcia może dojść w lutym.</p> <p>Min. Tchórzewski powiedział, że oferty na budowę bloku są obecnie analizowane pod kątem zgodności ze Specyfikacją Istotnych Warunków Zamówienia. Jego zdaniem przetarg powinien być rozstrzygnięty, bowiem znalazł się w założeniach ustawy o rynku mocy.</p>
Tauron	<p>Prezes Broda powiedział, że spółka planuje wystartować w aukcji mocowej z projektem bloku parowo-gazowego w Łągiszy. Zdaniem prezesa nakłady w '18 na segment dystrybucji wzrosną o ponad 10% r/r.</p>
Energetyka	<p>Minister Tchórzewski powiedział, że decyzja ws. budowy elektrowni jądrowej powinna zostać podjęta w 1H'18, a proces notyfikacji rynku mocy zakończony w 1Q'18. Jego zdaniem istotna dla branży może także być kwestia przedłużenia wsparcia dla kogeneracji.</p>
Gazownictwo	<p>W ocenie min. Tchórzewskiego budowa gazociągu Baltic Pipe to jedno z kluczowych zadań na 2018 rok, a decyzje dot. projektu zapadną pod koniec br.</p>
MLP Group	<p>Deweloper magazynowy zamierza kontynuować dynamiczny rozwój i planuje rozpocząć 6 inwestycji w '18 (w tym 4 zagranicą). W ocenie prezesa Krochty, grupa ma „potencjał do rozwoju w ramach posiadanych parków w Polsce”.</p> <p>MLP posiada obecnie ok. 460 tys. mkw. PUU, a w budowie znajduje się 92 tys. mkw. PUU. Pozwolenia na budowę umożliwiają wybudowanie dalszych 340 tys. mkw. PUU.</p>
Pfleiderer	<p>Spółka uruchomiła nową linię lakierniczą w zakładzie Leutkirch o wartości ok. 12 mln PLN. Zgodnie ze strategią grupy, średnioroczne nakłady inwestycyjne do '21 maja wynosić ok. 70 mln PLN, łącznie z nakładami odtworzeniowymi (ok. 20 mln EUR).</p> <p>Pfleiderer Group uruchomił nowe moce w zakresie produkcji wysokomarżowych wyrobów. Zarząd liczy, że przybliży to grupę do realizacji celów finansowych zawartych w nowej strategii rozwoju. - Parkiet</p>
Unima 2000	<p>Spółka zawarła umowę na wykonanie instalacji teletechnicznych w ramach budowy hotelu we Wrocławiu na zlecenie Strabag. Wartość netto umowy wynosi ok. 2,5 mln PLN.</p>
Branża farmaceutyczna	<p>Według PEX PharmaSequence rynek apteczny wzrósł w '17 o ok. 4% do niemal 33,0 mld PLN. Wartość refundacji wyniosła 8,4 mld PLN (+4,5% r/r).</p>
JSW	<p>Spółka podpisała aneks na dostawy koksu z Balta GmbH (termin obowiązywania umowy przedłużono do końca '30).</p>
PGNiG	<p>Grupa zamierza zaprezentować co najmniej 20 wyspowych sieci gazowych wokół małych stacji regazyfikacyjnych w '18.</p>
Soho Development	<p>Spółka skupiła w celu umorzenia 12,23 mln akcji własnych po 3,27 PLN/akcję. Łącznie na skup wydano ok. 40 mln PLN.</p>
PTWP	<p>Podmiot skupił 150 tys. akcji własnych po cenie 20 PLN/walor.</p>

Serinus	Spółka zamierza zwrócić się do akcjonariuszy o zgodę na zmianę miejsca siedziby z prowincji Alberta na wyspę Jersey. Zamierza również wystąpić z wnioskiem o dopuszczenie akcji do obrotu na rynku AIM (prowadzonym przez LSE) i wycofanie z obrotu na giełdzie w Toronto. Walory dalej mają być notowane na GPW. NWZ spółki w tej sprawie ma odbyć się 7 marca.
Vistula	NN OFE zwiększyło zaangażowanie w akcjonariacie spółki z 9,97% do 10,09% akcji.
Drop	Spółka otrzymała decyzję WSA ws. uchylecia decyzji dyrektora Izby Skarbowej w Warszawie dot. rozliczeń podatku VAT za '12 w kwocie 421,1 tys. PLN.
Górnictwo	Minister Tobiszowski ocenił, że wyniki finansowe górnictwa węgla kamiennego za '17 są na naprawę dobrym poziomie. Jednocześnie dodał, że jest świadom wyzwań, które stoją przed branżą (m.in. inwestycje w kopalniach Murcki-Staszic i Mysłowice-Wesoła, przyjęcie układu pracy w PGG).
Deweloperzy	Premier Mateusz Morawiecki powołał Radę Mieszkalnictwa, która ma koordynować działania rządu w ramach programu Mieszkanie plus.
Bank Handlowy	Witold Zieliński zrezygnował z pełnienia funkcji wiceprezesa banku z dn. 18 lutego.
BZ WBK	Agencja Moody's zmieniła perspektywę ratingu banku ze stabilnej na pozytywną, podtrzymując jednocześnie długoterminowy rating depozytów w lokalnej walucie na poziomie „A3”.
Ursus	W dn. 24.-25.01. Andrzej Zarajczyk zbył łącznie 200,9 tys. akcji spółki po średniej cenie 3,96 PLN/walor.
Parcel Technik	Grupa zamierza wdrożyć projekt polegający na uruchomieniu kopalni kryptowalut. Wartość projektu to ok. 0,4 mln PLN. Spółka szacuje, że pierwsze przychody będą osiągnięte już w marcu.
Enel-Med	W 2018 r. Enel-Med planuje otwarcie minimum czterech nowych placówek. Zaznacza, że spółka jest też nastawiona na akwizycje. - Parkiet
GNB	Emisja akcji Getin Noble Bank zasilił kapitały, ale istnieją obawy, że w przyszłości konieczne będzie kolejne dokapitalizowanie. - Parkiet
Branża budowlana	Zadłużenie firm budowlanych rośnie, rentowność spada, a realizacja wielu kontraktów może stać pod znakiem zapytania. Ekspert mówi o zagrożeniach dla generalnych wykonawców, ale też kooperantów. – Dziennik Gazeta Prawna
Branża paliwowa	Segment ekonomicznych stacji paliw w Polsce zanika i wkrótce nie będzie go w ogóle. Dodatkowy impuls da zakaz handlu w niedziele. – Puls Biznesu
Branża spożywcza	Eti, turecki producent słodczy z 1,3 mld EUR przychodów, wchodzi do Polski z zamiarem dołączenia do rynkowej czołówki. – Puls Biznesu

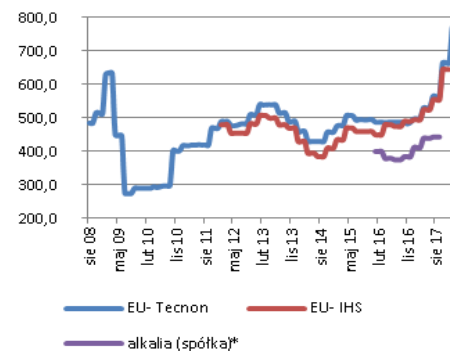
PCC Rokita
Ceny kontraktowe sody kaustycznej w styczniu 2018

BDM: w styczniu '18 ceny kontraktowe sody kaustycznej w Europie (wg. Tecnon) rosną w dolarach o 19% m/m (+77% r/r) - nie mamy jeszcze odczytu IHS. W przeliczeniu na walutę funkcjonalną (EUR) wzrost wynosi 16% m/m i 55% r/r. Jest to pierwszy odczyt cenowy na 2018 rok w Europie (oczekiwaliśmy wzrostu o 5% m/m w EUR). Ceny w USA rosną o 4% m/m (+19% r/r), w Chinach mamy korektę o 6% m/m (+28% r/r). Zwracamy uwagę, że z końcem grudnia '17 technologia rtęciowa elektrolizy została wygaszona w Europie. Tym samym Kontynent stał się importem netto alkaliów.

Pierwsze odczyty cenowe sody kaustycznej w 2018 roku są bardzo optymistyczne i pozwalają czuć się bardzo komfortowo z prognozą >320 mln PLN EBITDA w 2018 roku (>250 mln PLN w '17).

Ceny sody kaustycznej na świecie [USD/t]


Źródło: BDM, Bloomberg- Tecnon

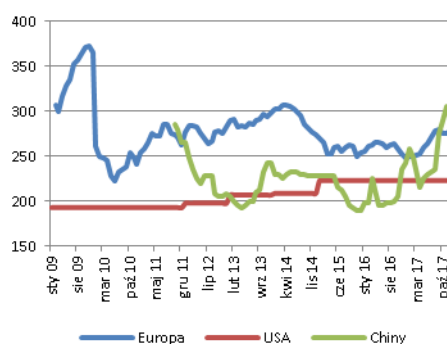
Ceny sody kaustycznej na tle śr. cen alkaliów [EUR/t]


Źródło: BDM, Bloomberg. *- przychody/wolumen alkaliów z wyłączeniem tlenku propylenu (estymowany).

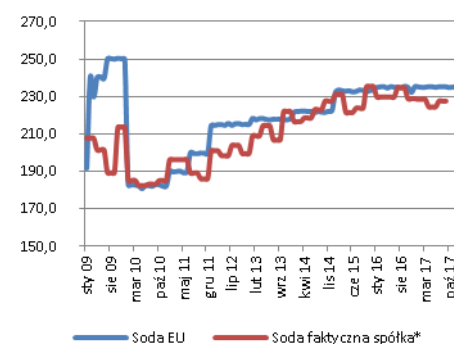
Ciech
Ceny kontraktowe sody kalcynowanej w styczniu 2018

BDM: w styczniu '18 ceny kontraktowe sody kalcynowanej w Europie (wg. Tecnon, w USD) utrzymują się bez zmian m/m, co oznacza spadek blisko 3% m/m i r/r w walucie funkcjonalnej (EUR). W USA ceny utrzymują się bez zmian, w Chinach drugi miesiąc z rzędu mamy korektę (do 250 USD/t).

Pierwsze odczyty cenowe sody kalcynowanej w 2018 roku, ze spadkiem niecałych 3% r/r (w EUR) są optymistycznym sygnałem. W obliczu wejścia na rynek tureckiej podaży (fabryka w Kazaniu 2,5 mln ton). Mimo oficjalnego otwarcia fabryki pojawiały się wcześniej informacje o niskiej produkcji, problemach logistycznych w transporcie do portu i przekierowaniu wolumenów do Chin, które po licznych wyłączeniach mocy produkcyjnych (efekt decyzji środowiskowych) stały się importem netto.

Ceny sody kalcynowanej na świecie [USD/t]


Źródło: BDM, Bloomberg- Tecnon.

Ceny sody kalc. EU n tle zrealizowanej* [EUR/t]


Źródło: BDM, Bloomberg. *- przychody/estymowany wolumen sody kalcynowanej.

Źródło: Dom Maklerski BDM S.A., spółki, PAP