

Redaktor wydania: Marek Jurzec

KOMENTARZ PORANNY

Światowe schłodzenie nastrojów

Przełom stycznia i lutego nie był zbyt udany dla inwestorów, zarówno w Polsce jak na świecie. WIG20 po ustanowieniu nowego szczytu trendu wzrostowego w drugiej połowie stycznia (2650 pkt), skorygował się już o blisko 150 pkt (minimum w piątek wynosiło 2503 pkt, sesja zamykała się na 2507 pkt po spadku o 1,1%). DAX stracił w piątek 1,7% i patrząc na wykres liniowy (w cenach zamknięcia) znajduje się już obecnie poniżej linii wsparcia, którą można wyznaczyć przez dołki z przełomu X/XI'17 i XI/XII'17. Jeszcze słabiej było przed weekendem na Wall Street. S&P500 zniżył o 2,1%. Kurs jest obecnie już ponad 100 pkt poniżej ostatnich szczytów. Jest to największa korekta od długiego czasu, ale z drugiej strony styczeń był najlepszym rozpoczęciem roku dla indeksu aż od 1997 roku (luty tamtego roku przyniósł minimalną zwyżkę). Sam rok 1997 raczej nie przynosił dobrych skojarzeń – to wtedy w połowie roku wybuchł azjatycki kryzys finansowy (de facto warto obecnie spojrzeć na ostatnią siłę np. tajskiej waluty do jena i na razie mikro-podobieństwo obecnego wykresu do tego sprzed 21 lat oraz konsekwencji jakie niesie to dla konkurencyjności eksportu). Dziś rano kontrakty na DAX kontynuują spadki (ok. -0,5%). W okolicy zamknięcia z piątku notowane są ich odpowiedniki na S&P500 czy Nasdaq, co daje pewną nadzieję na próbę złapania oddechu przez stronę popytową. Z danych makro mamy dziś finalne odczyty indeksów PMI dla sektora usług w Europie oraz ISM w USA za styczeń.

Krzysztof Pado

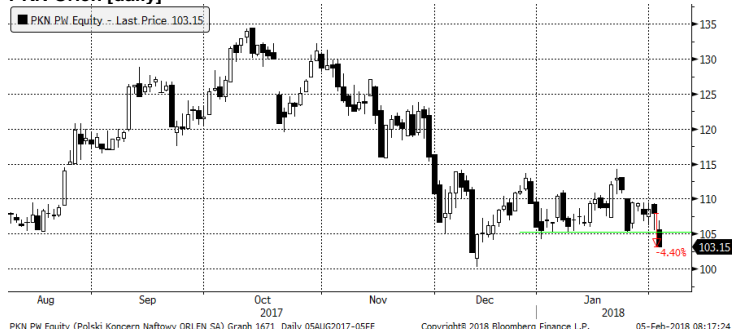
SKRÓT INFORMACJI ZE SPÓŁEK

- **PKN Orlen:** marża rafineryjna z dyferencjałem w styczniu'18: 4,4 USD/bbl vs 7,0 USD/bbl rok wcześniej [wykresy BDM];
- **PKN Orlen:** spółka rozważa zaangażowanie w budowę elektrowni atomowej;
- **PKN Orlen:** Wojciech Jasiński może zostać odwołany z funkcji prezesa – prasa;
- **Vistula:** przychody w styczniu wzrosły o 21% r/r; marża brutto +0,4 p.p. r/r [komentarz BDM];
- **Emperia:** przychody w styczniu wzrosły o 13% r/r; lfl +5,3% [komentarz BDM];
- **Forte:** spółka na koniec 2017 roku nie naruszyła kowenantów w umowach kredytowych;
- **Millenium:** bank może być zdolny do wypłacenia dywidendy za 2018 rok;
- **GPW:** obrót akcjami spadł w styczniu o 11% r/r;
- **XTB:** spółka szacuje, że wynik w 4Q'17 spadł do 32,4 mln PLN;
- **Wojas:** przychody ze sprzedaży detalicznej były w styczniu niższe o 2,4% r/r.

WYKRES DNIA

Informacje o możliwym zaangażowaniu w energetykę jądrową nie pomogły Orlenowi podczas piątkowej sesji. W rezultacie kurs spółki spadł o 4,4%, co było najgorszym rezultatem spośród podmiotów wchodzących w skład WIG20..

PKN Orlen [daily]



Źródło: BDM, Bloomberg

Notowania: piątek, 2 lutego 2018

	Wartość	Zmiana	
		1D	YTD
WIG20	2 507,2	-1,1%	1,9%
WIG30	2 888,6	-1,0%	2,2%
mWIG40	4 958,2	-0,5%	2,3%
sWIG80	14 912,4	-0,3%	2,2%
WIG	65 021,4	-0,9%	2,0%
WIG Banki	8 824,1	-0,6%	4,0%
WIG Bud	2 752,7	-0,3%	-2,4%
WIG Chemia	15 534,1	-2,4%	1,5%
WIG Dew	2 282,7	0,4%	3,9%
WIG Energia	2 954,3	0,2%	-1,2%
WIG IT	2 082,0	0,0%	2,0%
WIG Media	5 042,9	0,9%	5,3%
WIG Paliwa	7 084,7	-3,0%	-0,8%
WIG Spoż	3 904,3	-0,6%	7,6%
WIG Surowce	4 357,5	-1,8%	-0,9%
WIG Telco	732,7	-0,5%	-1,7%
DAX	12 785,2	-1,7%	-1,0%
CAC40	5 365,0	-1,6%	1,0%
BUX	39 951,5	-0,7%	1,5%
S&P500	2 762,1	-2,1%	3,3%
DJIA	25 521,0	-2,5%	3,2%
Nasdaq Comp	7 240,9	-2,0%	4,9%
Bovespa	84 041,3	-1,7%	10,0%
Nikkei225	22 682,1	-2,5%	-0,4%
S&P/ASX 200	6 026,2	-1,6%	-0,6%
Złoto	1 334,9	-0,5%	2,2%
Miedź	7 119,0	0,0%	-1,8%
Ropa	65,5	-0,5%	8,3%
EUR/PLN	4,17	0,5%	-0,2%
USD/PLN	3,35	0,6%	-3,9%
CHF/PLN	3,59	0,4%	0,7%
EUR/USD	1,25	-0,1%	3,8%
USD/JPY	110,2	0,5%	-2,2%

FW20

	Wartość	Zmiana	
Kurs otwarcia	2 530	-37	-1,44%
Kurs zamknięcia	2 517	-18	-0,71%
Kurs min.	2 509	-7	-0,28%
Kurs max.	2 535	-53	-2,05%
Wolumen obrotu	16 294	-5 547	-25,40%
Otwarte pozycje	62 082	-7	-0,01%

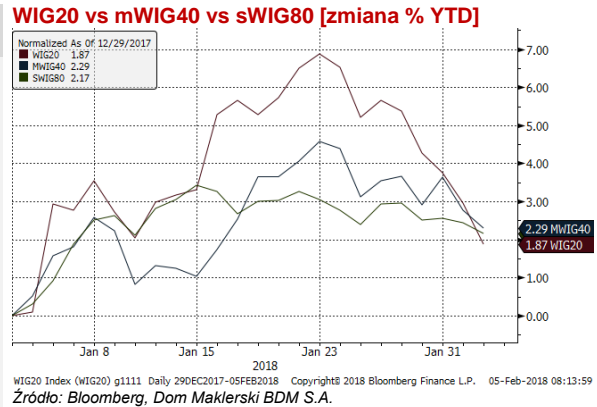
Indeksy GPW

Indeks	Open	Low	High	Close	1D	Obrót
WIG20	2 526,55	2 502,95	2 530,02	2 507,24	-1,1%	628
WIG30	2 910,94	2 883,40	2 912,24	2 888,58	-1,0%	700
MWIG40	4 970,32	4 868,14	4 949,91	4 958,21	-0,5%	154
SWIG80	14 943,28	14 935,05	14 981,49	14 912,37	-0,3%	22
WIG-PL	66 383,88	66 383,88	66 563,99	66 437,12	-0,9%	807
WIG	65 426,58	64 920,33	65 482,94	65 021,36	-0,9%	813

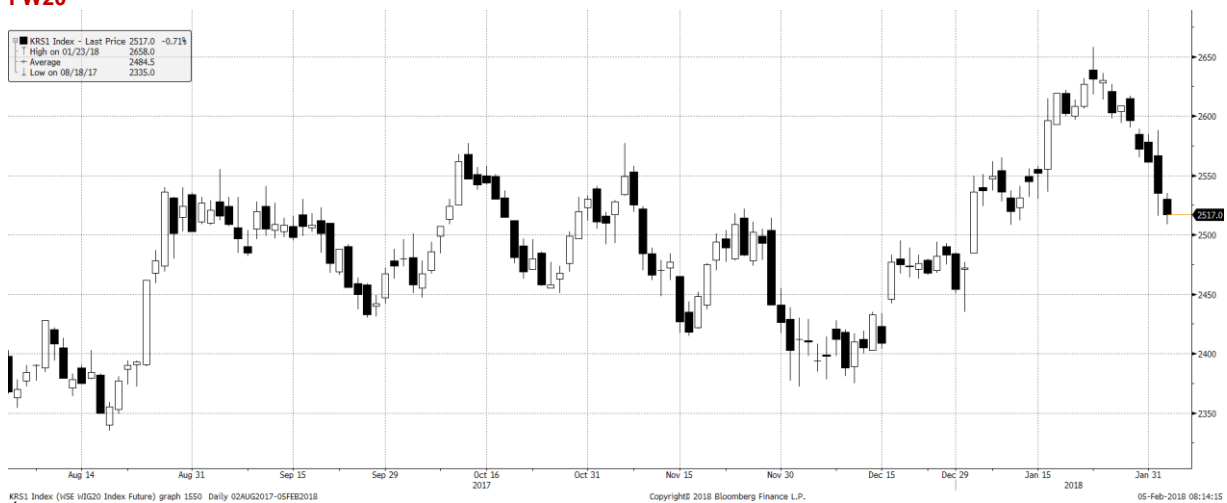
WIG20

	Close	MC	1D	YTD
Allior	86,35	11 163	-0,5%	8,6%
Asseco PL	45,58	3 783	-0,1%	3,6%
BZ WBK	420,00	41 720	-0,4%	6,0%
CCC	280,00	11 526	-0,4%	-1,8%
Cyfrowy P.	24,02	15 362	0,2%	-3,4%
Energa	12,09	5 006	-1,0%	-5,0%
Eurocash	25,36	3 529	-2,6%	-4,2%
JSW	99,60	11 694	0,2%	3,5%
KGHM	108,50	21 700	-2,7%	-2,4%
Lotos	56,90	10 519	-1,5%	-1,4%
LPP	9 950,00	18 432	1,6%	11,7%
mBank	500,50	21 177	-3,9%	7,6%
Orange	5,84	7 664	-1,4%	0,9%
Pekao	133,55	35 053	0,0%	3,1%
PGE	11,94	22 325	0,6%	-0,9%
PGNIG	6,59	38 079	0,2%	4,8%
PKN Orlen	103,15	44 118	-4,4%	-2,7%
PKOBP	45,00	56 250	-0,1%	1,6%
PZU	43,50	37 563	-1,5%	3,2%
Tauron	3,08	5 398	0,0%	1,0%

mWIG40				WIG20 vs mWIG40 vs sWIG80 [zmiana % YTD]					
	Close	MC	1D	YTD		Close	MC	1D	YTD
Amica	125,00	972	-1,4%	-0,7%	ING BSK	219,50	28 557	-0,2%	6,8%
Amrest	435,00	9 228	2,4%	6,1%	Intercars	288,00	4 080	2,3%	-7,1%
Azoty	69,50	6 894	-3,5%	-0,1%	Kernel	50,60	4 146	-0,6%	6,5%
Benefit	1 170,00	3 130	1,7%	0,0%	Kęty	379,00	3 609	-1,6%	-7,4%
Bogdanka	67,10	2 282	0,9%	0,1%	Kruk	218,00	4 100	-1,9%	-16,6%
Boryszew	9,62	2 309	0,0%	4,3%	LC Corp	3,14	1 405	1,3%	14,2%
Budimex	195,20	4 983	-1,3%	-7,9%	Medicalg	194,00	700	-0,5%	-2,8%
CD Projekt	113,40	10 900	-1,4%	16,9%	LiveChat	42,65	1 098	0,4%	6,9%
Ciech	60,40	3 183	-1,4%	5,0%	Millennium	9,40	11 403	-2,2%	5,1%
CI Games	1,02	154	1,0%	-1,0%	Netia	5,27	1 837	-0,6%	-2,0%
Comarch	179,00	1 456	1,1%	-5,8%	Neuca	262,00	1 226	-0,4%	-2,4%
Dino	88,20	8 647	3,8%	11,9%	Orbis	98,80	4 552	-1,2%	6,8%
Emperia	98,60	1 217	-0,4%	-1,0%	Pfleiderer	37,30	2 413	-3,2%	10,5%
Enea	11,11	4 904	0,4%	-3,4%	PKP Cargo	59,40	2 660	-0,2%	7,8%
Famur	6,20	3 469	0,0%	0,0%	PLAY	33,20	8 423	-0,7%	-1,8%
Forte	42,00	1 005	-2,3%	-16,0%	Polimex	4,82	1 141	1,9%	19,6%
GetinNoble	1,75	1 578	-1,7%	8,0%	Robyng	3,88	1 123	0,5%	4,3%
GPW	46,30	1 943	-2,7%	-1,5%	Sanok	42,80	1 151	-2,1%	-6,4%
GTC	9,84	4 628	1,8%	0,4%	Stalprodukt	531,00	2 963	-1,1%	5,3%
Handlowy	85,20	11 132	-0,4%	4,1%	Wawel	1 140,00	1 710	0,4%	10,6%



FW20



WIG20

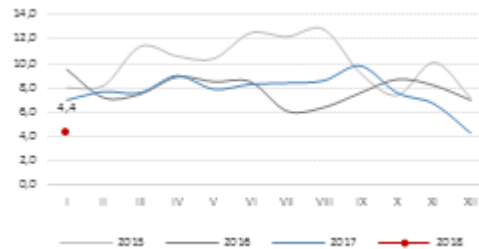


INFORMACJE ZE SPÓLEK

PKN Orlen

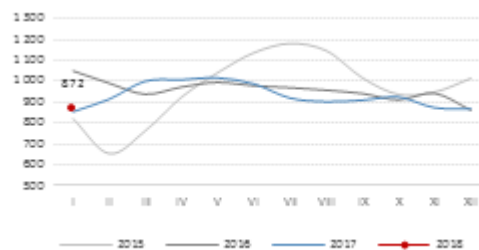
Spółka podała dane makro za styczeń 2018. Słabsza r/r marża rafineryjna (z uwzględnieniem dyferencjału) w styczniu - 4,4 USD/bbl vs 7,0 USD/bbl rok wcześniej (poziom niewiele wyższy niż w grudniu '17, kiedy marża wynosiła 4,3 USD/bbl). Po przeliczeniu na PLN marża słabsza r/r o 48%. Bez uwzględniania dyferencjału marża w styczniu słabsza o 1,2 USD/bbl r/r. Dyferencjał niższy o 1,4 USD/bbl r/r. Marża petrochemiczna w styczniu minimalnie lepsza r/r (872 EUR/t vs 855 EUR/t) oraz porównywalna m/m (w grudniu było 870 EUR/t).

PKN Orlen – marża modelowa rafineryjna z dyferencjałem [USD/bbl]



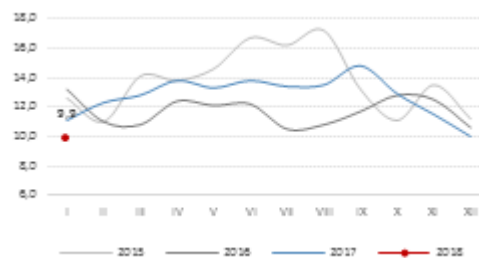
Źródło: DM BDM S.A., Orlen

PKN Orlen – marża modelowa petrochemiczna [EUR/t]



Źródło: DM BDM S.A., Orlen

PKN Orlen – marża modelowa downstream [USD/bbl]



Źródło: DM BDM S.A., Orlen

PKN Orlen

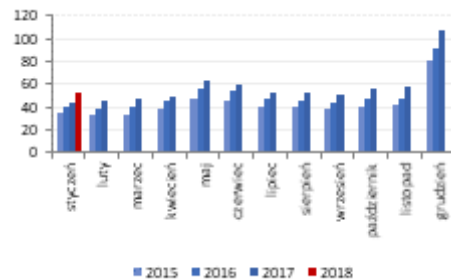
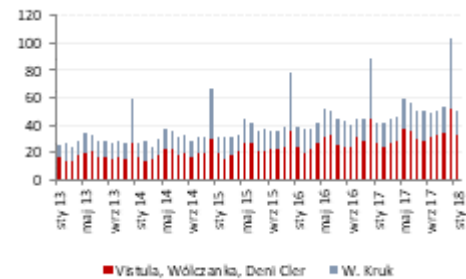
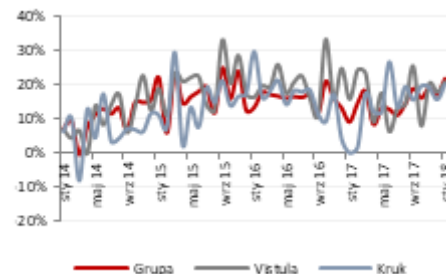
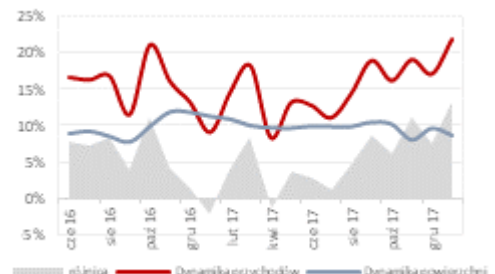
PKN Orlen analizuje obecnie różne projekty, które mogą wpisywać się w strategię grupy, w tym również budowę elektrowni atomowej, ale każdy z takich projektów musi przejść "restrykcyjne analizy inwestycyjne".

Nadzwyczajne Walne Zgromadzenie PKN ORLEN S.A. w dniu 2 lutego 2018 roku odwołało ze składu Rady Nadzorczej Spółki Panią Agnieszkę Krzętowską, Panią Angelinę Sarotę i Pana Adriana Dworzyńskiego oraz powołało Panią Izabelę Felczak-Poturnicką na Przewodniczącą Rady Nadzorczej Spółki oraz Panią Agnieszkę Biernat-Wiatrak, Panią Jadwigę Lesisz oraz Panią Małgorzatę Niezgodę do składu Rady Nadzorczej Spółki.

Iskrenie w Orlenie. Minister energii nadzorujący paliwowy koncern nie czuje chemii do jego prezesa. Ma pretensje m.in. o wezwanie na Unipetrol. Nie wykluczone jest odwołanie Ojciecha Jasińskiego ((Puls Biznesu)

Vistula

Spółka wypracowała w styczniu 53,1 mln PLN przychodów (+21% r/r).

Vistula – przychody miesięczne [mln PLN]

Sprzedaż w podziale na segmenty [mln PLN]

Dynamiki sprzedaży wg formatów

Dynamika przychodów na tle przyrostu sieci


Źródło: Dom Maklerski BDM S.A., spółka

BDM: Odczyt Vistuli odbieramy pozytywnie, bowiem dynamika sprzedaży istotnie przekroczyła tempo przyrostu powierzchni handlowej (+21% vs +8% r/r). W ujęciu segmentowym, część odzieżowa osiągnęła 32,9 mln PLN przychodów (+21% r/r), z kolei część jubilerska 17,4 mln PLN obrotów +19% r/r). Skonsolidowana marża brutto podniosła się o ok. 0,4 p.p. r/r do 49,2%. Sieć całej spółki liczyła na koniec stycznia 33,1 tys. mkw.

Forte

Forte nie naruszyło na koniec 2017 roku kowenantów zawartych w umowach kredytowych - podała spółka w komunikacie. Forte finalizuje obecnie negocjacje, które mają "wyeliminować ryzyko naruszenia kowenantów finansowych".

Millenium

Bank Millennium, który za 2017 rok nie planuje wypłacić dywidendy, ocenia, że może być zdolny do jej wypłaty z zysku za 2018 rok, zgodnie z polityką dywidendową banku - poinformował Joao Bras Jorge, prezes banku.

Bank Millennium nie planuje wychodzić na rynek z kolejnymi emisjami obligacji.

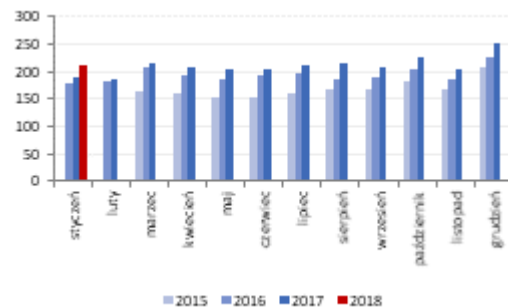
Bank Millennium liczy na dalszą poprawę marży odsetkowej - poinformował Fernando Bicho, wiceprezes banku.

Bank Millennium oczekuje, że koszty ryzyka pod standardem MSSF 9 mogą się charakteryzować większą zmiennością, całoroczne koszty ryzyka nie powinny być jednak istotnie wzrosnąć - poinformował Fernando Bicho, wiceprezes banku.

Emperia

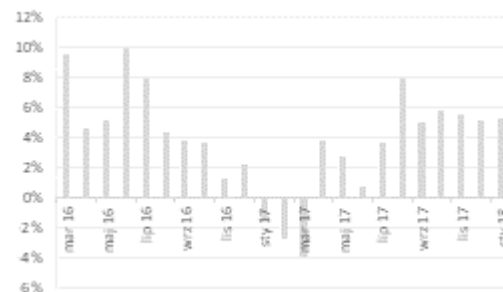
Stokrotka wypracowała w styczniu ok. 212 mln PLN przychów (+13% r/r).

Stokrotka – sprzedaż miesięczna [mln PLN]



Źródło: Dom Maklerski BDM S.A., spółka

Stokrotka Ifl [%]



Źródło: Dom Maklerski BDM S.A., spółka

BDM: W naszej ocenie jest to kolejny dobry odczyt w wykonaniu Stokrotki. Sprzedaż porównywalna wyniosła +5,3%. W styczniu otworzono 5 sklepów, a na koniec miesiąca sieć liczyła 436 placówek o łącznej powierzchni 188,2 tys. mkw.

Cyfrowy Polsat, Netia

UOKiK skierował do drugiego etapu postępowanie w sprawie przejścia przez Cyfrowy Polsat kontroli nad Netią.

Idea Bank

Idea Getin Leasing liczy, że w ciągu kilku miesięcy sfinalizuje fuzję operacyjną, w 2018 roku zysk połączonej spółki wyniesie ponad 90 mln PLN a w 2019 roku udzieli ona nowego finansowania na 10 mld PLN - poinformował Marek Bauer, prezes Idea Getin Leasing.

XTB

XTB wstępnie szacuje, że jego skonsolidowany zysk netto w czwartym kwartale spadł do 32,4 mln PLN z 50,4 mln PLN rok wcześniej.

Pekabex

Spółka z grupy Pekabex, Pekabex Bet, podpisała umowę na wykonanie prac budowlanych o łącznej wartości 14,4 mln euro bez VAT.

GPW

Łączna wartość obrotu akcjami na głównym rynku GPW w styczniu 2018 roku wyniosła 19,43 mld PLN czyli o 11% mniej niż w analogicznym okresie rok wcześniej.

Biomed Lublin

Spółka Biomed Lublin złożyła 31 stycznia prospekt emisyjny w Komisji Nadzoru Finansowego.

Dekpol

Dekpol wprowadził do sprzedaży 157 mieszkań w Gdańsku.

I2 Development

Zarząd i2 Development uchwalił program emisji obligacji o wartości nominalnej do 100 mln PLN. Obligacje będą oferowane w trybie oferty publicznej.

Elzab

Elzab zawarł umowę ramową z Uber B.V., określającą warunki współpracy stron umowy na terenie Polski w zakresie sukcesywnej dostawy kas fiskalnych na rzecz partnerów Ubera

11 bit studios

11bit studios weszło w finalną fazę produkcji gry "Frostpunk".

ING Bank Śląski

Realizujemy w Polsce strategię organicznego rozwoju, to jest dla nas bardzo ważny rynek. Repolonizacja banków nie jest dla nas problemem, dopóki żaden z nich nie ma dominującej pozycji - mówi prezes Grupy ING Ralph Hamers. (Rzeczpospolita)

Ursus

Podmioty kontrolowane przez Andrzeja Zarajczyka zmniejszyły swój udział w kapitale zakładowym spółki do 46,56%.

Wojas

Przychody producenta i dystrybutora obuwia, firmy Wojas, wzrosły w styczniu rdr o 0,1%, do 15,68 mln PLN. Skonsolidowane przychody ze sprzedaży detalicznej w styczniu 2018 roku wyniosły 13,5 mln PLN, czyli były niższe o 2,4% od przychodów osiągniętych w styczniu 2017 roku.

Źródło: Dom Maklerski BDM S.A., spółki, PAP