

Redaktor wydania: Adrian Górniak

**KOMENTARZ PORANNY**

**Tąpnięcie na Wall Street**

Słaby przełom stycznia i lutego okazał się dopiero preludium do fali spadkowej, która przetoczyła się przez Wall Street w poniedziałek. S&P500 na zamknięciu stracił ponad 4% i z nawiązką wyzerował już efekt mocnego stycznia. Od szczytu z ubiegłego miesiąca korekta wynosi już 8%. Po praktycznie rosnącym od kreski 2017 roku, na rynku w końcu powraca zmienność (indeks VIX skoczył do blisko 40 pkt, ostatni raz takie poziomy widziano w 2015 roku). Do samej głównej linii trendu wzrostowego (poprowadzonej od dołka z 2009 roku) droga jeszcze jednak spora (przebiega ona obecnie poniżej 2500 pkt) WIG20 zamykał się wczoraj jedynie na 0,1% minusie, inwestorzy liczyli wtedy jeszcze na odbicie za Atlantykiem – mocna fala spadkowa zaczęła się dopiero wieczorem. DAX wczoraj tracił 0,8%, dziś rano kontrakty na niemiecki indeks zniżkują o ponad 3% - to raczej będzie stanowić punkt odniesienia dla naszego rynku (żeby było ciekawiej wczoraj doszło także do przetasowania w zarządach Energi i PKN Orlen). Indeksy azjatyckie tracą rano po ok. 3-4%. Technicznie patrząc na WIG20 wczoraj obroniliśmy rano jeszcze główną linię trendu wzrostowego poprowadzoną od listopada'16 (wybory w USA) przez dołki z początku grudnia'17. Dziś szanse na jej utrzymanie są znikome. Wsparcia należały szukać obecnie w okolicach 2430-40 pkt (skrzyżowanie Flbo 23,6%, bardziej płaskiej linii trendu z całego 2017 roku. Kalendarium ważniejszych makro jest dziś w zasadzie puste.

Krzysztof Pado

**SKRÓT INFORMACJI ZE SPÓŁEK**

- **PKN Orlen:** Rada nadzorcza spółki odwołała ze stanowiska prezesa Wojciecha Jasińskiego i powołała na jego miejsce Daniela Obajtkę;
- **Energa:** Daniel Obajtek złożył rezygnację z funkcji prezesa spółki;
- **Banki:** W perspektywie kilku lat w Polsce może być 6-7 uniwersalnych banków – Paweł Borys;
- **Robyg:** W wezwaniu na akcje dewelopera, ogłoszone przez Brick Acquisitions Limited, złożono zapisy na sprzedaż ponad 98% walorów;
- **Ursus:** Invest Mot (główny akcjonariusz Pol-Mot Holding) odkupił od AMZ Kutno 29,3% akcji w Ursus Bus [komentarz BDM];
- **Oponeo:** Spółka wypracowała w styczniu ok. 35,5 mln PLN przychodów (+20% r/r) [wykres BDM];
- **Gino Rossi:** Przychody w styczniu spadły o 10% r/r [komentarz BDM];
- **PA Nova:** Spółka otrzymała pismo z KUKE dot. zgłoszenia przez PKP roszczenia wypłaty kwoty 3,9 mln PLN z gwarancji dobrego wykonania [komentarz BDM];
- **Wittchen:** Spółka wypracowała w styczniu ok. 14,3 mln PLN przychodów (+32% r/r) [wykres BDM].

**WYKRES DNIA**

DJIA stracił wczoraj aż 4,6% i zamknął się na poziomie 24 345 pkt., co w połączeniu z piątkową sesją oznacza, że zanegowane zostały wzrosty od początku roku (momentami indeks zszedł wczoraj do poziomów z końca listopada).

**DJIA [daily]**



1960 Index (Dow Jones Industrial Average) Graph 3472, Daily 613AN217-06FEB2018

Źródło: BDM, Bloomberg

**Notowania: poniedziałek, 5 lutego 2018**

	Wartość	Zmiana	
		1D	YTD
WIG20	2 506,0	-0,1%	1,8%
WIG30	2 878,0	-0,4%	1,9%
mWIG40	4 875,7	-1,7%	0,6%
sWIG80	14 773,0	-0,9%	1,2%
WIG	64 685,6	-0,5%	1,5%
WIG Banki	8 792,4	-0,4%	3,7%
WIG Bud	2 711,2	-1,5%	-3,8%
WIG Chemia	15 292,7	-1,6%	0,0%
WIG Dew	2 266,8	-0,7%	3,1%
WIG Energia	2 871,4	-2,8%	-4,0%
WIG IT	2 084,1	0,1%	2,1%
WIG Media	5 024,4	-0,4%	4,9%
WIG Paliwa	7 126,0	0,6%	-0,2%
WIG Spoż	3 809,0	-2,4%	5,0%
WIG Surowce	4 382,5	0,6%	-0,3%
WIG Telco	734,5	0,2%	-1,5%
DAX	12 687,5	-0,8%	-1,8%
CAC40	5 285,8	-1,5%	-0,5%
BUX	39 769,5	-0,5%	1,0%
S&P500	2 648,9	-4,1%	-0,9%
DJIA	24 345,8	-4,6%	-1,5%
Nasdaq Comp	6 967,5	-3,8%	0,9%
Bovespa	81 861,1	-2,6%	7,1%
Nikkei225	21 610,2	-4,7%	-5,1%
S&P/ASX 200	5 833,3	-3,2%	-3,8%
Złoto	1 335,0	0,0%	2,2%
Miedź	7 045,0	-1,0%	-2,8%
Ropa	64,2	-2,0%	6,1%
EUR/PLN	4,15	-0,5%	-0,7%
USD/PLN	3,34	-0,2%	-4,2%
CHF/PLN	3,57	-0,8%	-0,1%
EUR/USD	1,24	-0,3%	3,5%
USD/JPY	110,0	-0,2%	-2,4%

**FW20**

	Wartość	Zmiana	
Kurs otwarcia	2 503	-27	-1,07%
Kurs zamknięcia	2 515	-2	-0,08%
Kurs min.	2 493	-16	-0,64%
Kurs max.	2 517	-18	-0,71%
Wolumen obrotu	13 578	-2 716	-16,67%
Otwarte pozycje	62 988	906	1,46%

**Indeksy GPW**

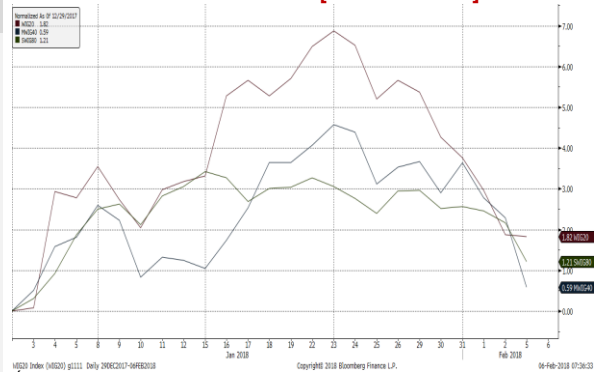
Indeks	Open	Low	High	Close	1D	Obrót
WIG20	2 492,39	2 482,56	2 508,70	2 505,98	-0,1%	607
WIG30	2 860,05	2 860,05	2 883,78	2 878,02	-0,4%	673
MWIG40	4 907,67	4 727,31	4 816,81	4 875,74	-1,7%	122
SWIG80	14 805,71	4 860,20	4 909,60	14 773,03	-0,9%	23
WIG-PL	66 191,30	65 946,57	66 191,30	66 117,60	-0,5%	759
WIG	64 413,59	64 387,49	64 781,73	64 685,64	-0,5%	763

**WIG20**

	Close	MC	1D	YTD
Allior	87,30	11 286	1,1%	9,8%
Asseco PL	46,30	3 843	1,6%	5,3%
BZ WBK	424,60	42 177	1,1%	7,2%
CCC	279,40	11 501	-0,2%	-2,0%
Cyfrowy P.	23,96	15 324	-0,2%	-3,6%
Energa	11,96	4 952	-1,1%	-6,0%
Eurocash	24,99	3 478	-1,5%	-5,6%
JSW	101,20	11 882	1,6%	5,1%
KGHM	108,80	21 760	0,3%	-2,2%
Lotos	56,26	10 401	-1,1%	-2,5%
LPP	9 950,00	18 432	0,0%	11,7%
mBank	510,00	21 579	1,9%	9,7%
Orange	5,90	7 743	1,0%	1,9%
Pekao	132,55	34 790	-0,7%	2,4%
PGE	11,45	21 409	-4,1%	-5,0%
PGNIG	6,50	37 559	-1,4%	3,3%
PKN Orlen	104,80	44 824	1,6%	-1,1%
PKOBP	44,70	55 875	-0,7%	0,9%
PZU	43,55	37 606	0,1%	3,3%
Tauron	3,01	5 275	-2,3%	-1,3%

mWIG40				WIG20 vs mWIG40 vs sWIG80 [zmiana % YTD]					
Close	MC	1D	YTD	Close	MC	1D	YTD		
Amica	123,80	963	-1,0%	ING BSK	215,00	27 972	-2,1%	4,6%	
Amrest	434,00	9 207	-0,2%	5,9%	Intercars	279,00	3 953	-3,1%	-10,0%
Azoty	68,00	6 745	-2,2%	-2,3%	Kernel	49,00	4 015	-3,2%	3,1%
Benefit	1 150,00	3 076	-1,7%	-1,7%	Kęty	380,00	3 618	0,3%	-7,2%
Bogdanka	67,00	2 279	-0,1%	0,0%	Kruk	218,00	4 100	0,0%	-16,6%
Boryszew	9,54	2 290	-0,8%	3,5%	LC Corp	3,16	1 414	0,6%	14,9%
Budimex	190,00	4 851	-2,7%	-10,4%	Medicalg	188,00	678	-3,1%	-5,8%
CD Projekt	109,50	10 525	-3,4%	12,9%	LiveChat	42,10	1 084	-1,3%	5,5%
Ciech	60,00	3 162	-0,7%	4,3%	Millennium	9,30	11 282	-1,1%	4,0%
CI Games	1,00	151	-2,0%	-2,9%	Netia	5,25	1 830	-0,4%	-2,4%
Comarch	171,50	1 395	-4,2%	-9,7%	Neuca	256,50	1 200	-2,1%	-4,5%
Dino	84,70	8 304	-4,0%	7,5%	Orbis	95,20	4 387	-3,6%	2,9%
Emperia	99,80	1 232	1,2%	0,2%	Pfleiderer	36,80	2 381	-1,3%	9,0%
Enea	11,11	4 904	0,0%	-3,4%	PKP Cargo	58,30	2 611	-1,9%	5,8%
Famur	6,02	3 368	-2,9%	-2,9%	PLAY	33,30	8 448	0,3%	-1,5%
Forte	42,50	1 017	1,2%	-15,0%	Polimex	4,74	1 122	-1,7%	17,6%
GetinNoble	1,74	1 569	-0,6%	7,4%	Robyng	3,98	1 152	2,6%	7,0%
GPW	45,55	1 912	-1,6%	-3,1%	Sanok	42,80	1 151	0,0%	-6,4%
GTC	9,41	4 426	-4,4%	-4,0%	Stalprodukt	525,00	2 930	-1,1%	4,1%
Handlowy	83,00	10 845	-2,6%	1,4%	Wawel	1 120,00	1 680	-1,8%	8,7%

WIG20 vs mWIG40 vs sWIG80 [zmiana % YTD]



WIG20 Index (WIG20) d111 Daily 02AUG2017-06FEB2018 Copyright© 2018 Bloomberg Finance L.P.

Źródło: Bloomberg, Dom Maklerski BDM S.A.

FW20

■ KRS1 Index - Last Price	2515.0	-0.08%
↑ High on 01/23/18	2658.0	
→ Average	2484.7	
↓ Low on 08/18/17	2335.0	
■ Moving Average(Simple,15,0) (KRS1)	2588.1	



KRS1 Index (WSE WIG20 Index Future) graph 1550 Daily 02AUG2017-06FEB2018

Copyright© 2018 Bloomberg Finance L.P.

06-Feb-2018 07:35:39

Źródło: Bloomberg, Dom Maklerski BDM S.A.

WIG20

■ WIG20 Index - Last Price	2505.98	-0.05%
↑ High on 01/23/18	2650.16	
→ Average	2481.62	
↓ Low on 08/18/17	2338.60	
■ Moving Average(Simple,15,0) (WIG20)	2580.53	



WIG20 Index (WIG20) G1598 Daily 06AUG2017-06FEB2018

Copyright© 2018 Bloomberg Finance L.P.

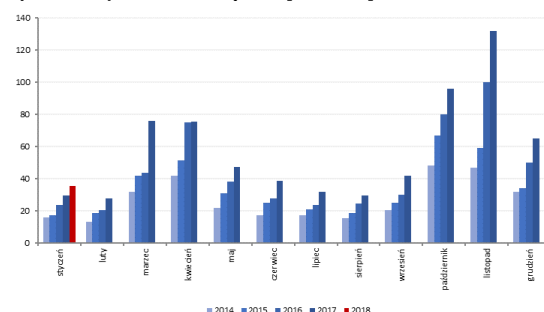
06-Feb-2018 07:36:13

Źródło: Bloomberg, Dom Maklerski BDM S.A.

**INFORMACJE ZE SPÓLEK**

<b>PKN Orlen</b>	<p>Rada nadzorcza spółki odwołała ze stanowiska prezesa Wojciecha Jasińskiego, wiceprezesa Mirosława Kochalskiego i Marię Sosnowską. Na stanowisko prezesa powołano Daniela Obajtka, który w poniedziałek złożył rezygnację z pełnienia funkcji prezesa Energi.</p> <p>Minister energii, w imieniu Skarba Państwa, powołał Józefa Węgreckiego do składu rady nadzorczej spółki. Pan Węgrecki, który pełni także funkcję wiceprezesa Energa Wytwarzanie, został oddelegowany do wykonywania czynności członka zarządu ds. inwestycji i zakupów.</p>
<b>Energa</b>	Daniel Obajtek złożył rezygnację z funkcji prezesa spółki.
<b>Banki</b>	Zdaniem Pawła Borysa w perspektywie kilku lat w Polsce może być 6-7 uniwersalnych banków, a pozostałe będą mniejsze i wyspecjalizowane. W jego ocenie Polska powinna mieć również bank o paneuropejskim wymiarze.
<b>Robyg</b>	W wezwaniu na akcje dewelopera, ogłoszone przez Brick Acquisitions Limited, złożono zapisy na sprzedaż ponad 98% walorów. Podmiot zamierza wycofać Robyg z obrotu giełdowego.
<b>PGNiG</b>	Spółka poinformowała, że zakończyła próby na odwiercie eksploatacyjnym Przemysł–290, położonym w okolicy Ujkowic na północ od Przemyśla. W teście uzyskano wydatek absolutny gazu w ilości około 150 m <sup>3</sup> /min., co pozwoli na eksploatację złoża przez kolejne dekady. Do końca roku PGNiG planuje wykonanie tam jeszcze trzech odwiertów, a wiercenie kolejnego rozpocznie się jeszcze w lutym.
<b>Echo</b>	Deweloper znalazł w styczniu nabywców na 91 mieszkań i zawarł 60 umów przenoszących własność lokali.
<b>Ursus</b>	<p>Invest Mot (główny akcjonariusz Pol-Mot Holding) odkupił od AMZ Kutno 29,3% akcji w Ursus Bus (Ursus posiada pozostałe 70,7% udziałów).</p> <p><i>BDM: Spółka podkreślała wielokrotnie, że jest zainteresowana dalszym rozwojem w ramach elektromobilności. Obecnie jednak ma w planach rozbudowę mocy produkcyjnych oraz realizuje kontrakty w Afryce, które wymagają zaangażowania znacznych środków na kapitał obrotowy. Nie należy jednak wykluczać, że w przyszłości Ursus nabędzie całość udziałów. Gdyby taki scenariusz miał się w najbliższym czasie realizować to prawdopodobna wydaje się także nowa emisja akcji? W zeszłym roku Spółka nabyła udziały w spółce Dystrybucja Wschód (obecnie Ursus Wschód) od podmiotów kontrolowanych przez Andrzeja Zarajczyka. Transakcja została sfinansowana emisją skierowaną do głównego akcjonariusza.</i></p>
<b>Cherrypick Games</b>	Deweloper gier zamierza w '18 przejść na rynek główny GPW. W 2H'18 na rynek ma trafić gra „Beauty”, która zdaniem spółki ma większy potencjał komercyjny niż „My Hospital”.
<b>Fabryka Konstrukcji Drewnianych</b>	Spółka zawarła umowę z Salini Impregilo S.P.A. dot. wykonania magazynu soli wraz z infrastrukturą do wytwarzania chlorku wapnia i sodu oraz z silosem. Wartość kontraktu wynosi ok. 1,2 mln PLN brutto. W komunikacie wskazano również, że podmiot „zakończył negocjacje na budowę kolejnych magazynów soli i budynków w ramach kolejnych obwodów utrzymania dróg i autostrad, w związku z powyższym oczekuje na podpisanie kontraktów przez zamawiających”.
<b>Oponeo</b>	Spółka wypracowała w styczniu ok. 35,5 mln PLN przychodów (+20% r/r).

**Oponeo – sprzedaż miesięczna [mln PLN]**



Źródło: Dom Maklerski BDM S.A., spółka

<b>Symbio Polska</b>	Spółka rozpoczęła przegląd opcji strategicznych we wszystkich obszarach działalności biznesowej.
----------------------	--

**Mirbud**

Spółka podała, że w styczniu zawarła umowy o wartości 77 mln PLN brutto, a bieżący backlog do zrealizowania w '18 wynosi ok. 400 mln PLN. Podano także, że w JHM Development w styczniu zrealizowano kontraktację na poziomie 34 lokali i wydano 54 mieszkania. W '18 spółka zamierza przedyskutować ponad 300 lokali.

**Idea Bank**

Tomasz Górski został członkiem zarządu banku. Ma odpowiadać za innowacje, nowe produkty i marketing.

**Nieruchomości**

Według C&W wartość transakcji na rynku nieruchomości w Polsce osiągnęła 4,8 mld EUR w '17 co oznaczało wzrost o 5% r/r. Finansowanie bankowe związane z nabywanymi nieruchomościami utrzymywało się na niezmiennym poziomie, osiągając średnio ok. 60% wartości nabywanych nieruchomości.

**ING**

Prezes Giżycki powiedział, że bank liczy, iż kilka procent sprzedaży kredytów gotówkowych i mieszkaniowych będzie z nowo wprowadzonej oferty ekologicznej.

**Interbud Lublin**

Spółka otrzymała wyrok z sądu apelacyjnego w Lublinie dot. zapłaty na rzecz Techpol Medical kwoty w wys. 0,7 mln PLN z tyt. zapłaty za usługi budowlane. W komunikacie podano również, że kwota wchodzi do układu restrukturyzacyjnego.

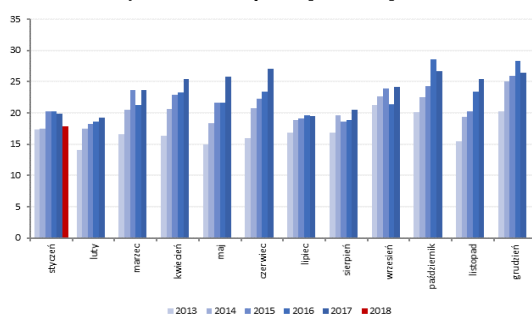
**Neuca**

Neuca-Med. Nabyła 100% udziałów w Twoje Centrum Medyczne w Belchatowie. Nabyta przychodnia obejmuje zasięgiem 5,3 tys. pacjentów POZ.

**Gino Rossi**

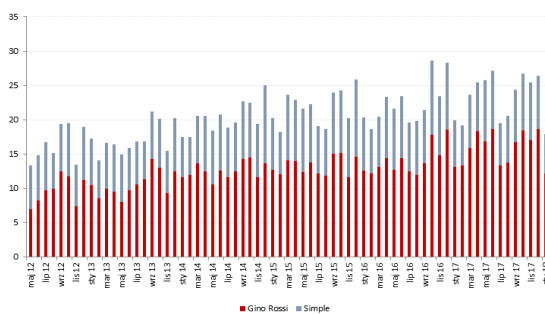
Spółka wypracowała w styczniu 17,9 mln PLN przychodów (-10% r/r).

**Gino Rossi – sprzedaż miesięczna [mln PLN]**



Źródło: Dom Maklerski BDM S.A., spółka

**Gino Rossi – sprzedaż w podziale na marki [mln PLN]**



Źródło: Dom Maklerski BDM S.A., spółka

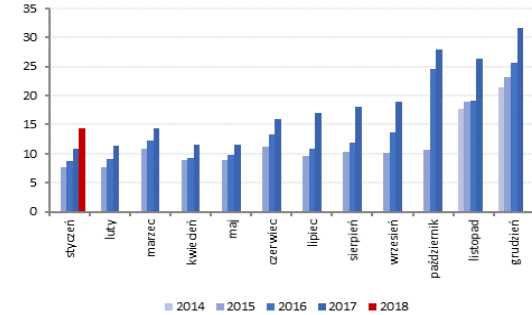
*BDM: Jest to kolejny słaby odczyt w wykonaniu grupy. Na minusie znalazły się przychody zarówno w części obuwniczej (12,2 mln PLN; -7% r/r), jak i odzieżowej (5,7 mln PLN; -17% r/r). Zwiększył się udział sprzedaży B2B (26,7% do 28,5%). W raporcie bieżącym nie podano poziomu zrealizowanych marż, jednak zakładamy, że cały czas dokonywano mocnych wyprzedzaży, co zapewne negatywnie przełożyło się na rentowność brutto.*

**Atal**

Developeur wprowadził do oferty 266 lokali w ramach wrocławskiej inwestycji Krakowska 37. Lokale mają być przekazywane do użytkowania od 1Q'20.

**I2 Development**

Developeur dokonał warunkowego przydziału obligacji na okaziciela o łącznej wartości nominalnej 15 mln PLN. Walory będą oprocentowane wg stopy procentowej równej WIBOR 3M + 4,3 p.p. marży. Środki mają być przeznaczone m.in. na zakup gruntów.

<b>MS Zabrze</b>	Zarząd spółki podjął decyzję o przeznaczeniu do sprzedaży zakładu w Czechowicach-Dziedzicach (wytwórnia konstrukcji stalowych). Przychody zakładu odpowiadały w ostatnich 3 latach za ok. 3% rocznej sprzedaży grupy.																																																																														
<b>Ronson</b>	Deweloper zamierza przekształcić formę prawną ze spółki prawa holenderskiego w spółkę europejską i przenieść siedzibę z Holandii do Polski. W obu procesach konieczne będzie uzyskanie zgody akcjonariuszy. Zarząd Ronson przewiduje, że proces będzie sfinalizowany do września '18.																																																																														
<b>Plast-Box</b>	Według szacunkowych danych w ujęciu skonsolidowanym spółka wypracowała w '17 ok. 160,0 mln PLN przychodów oraz 5,7 mln PLN zysku netto. W komunikacie podano również, że zarząd grupy będzie rekomendował ZWZ wypłatę dywidendy za '17 nie mniejszej niż 0,09 PLN/akcję.																																																																														
<b>PA Nova</b>	Spółka podała w komunikacie, że otrzymała pismo z KUKĘ dot. zgłoszenia przez PKP roszczenia wypłaty kwoty 3,9 mln PLN z gwarancji dobrego wykonania.  <i>BDM: Sprawa nie jest nowa – jest to kontynuacja sporu dot. odstąpienia od kontraktu na rzecz PKP (miał dotyczyć realizacji w Sosnowcu-Maczkach), o której spółka wcześniej informowała raportem bieżącym w dn. 08.09.2017 roku (<a href="http://infostrefa.com/infostrefa/pl/wiadomosci/28431358,p-a-nova-sa-28-2017-odstapienie-od-umowy-z-winy-zamawiajacego">http://infostrefa.com/infostrefa/pl/wiadomosci/28431358,p-a-nova-sa-28-2017-odstapienie-od-umowy-z-winy-zamawiajacego</a>). W dniu 11 października 2017 roku PA Nova otrzymała odpowiedź od PKP, w której PKP podało iż naliczyło spółce karę umowną w wys. 20% wynagrodzenia brutto (blisko 7,8 mln PLN) i wezwało PA Nova do zapłaty (deweloper uznał to za bezzasadne i postanowił nie zawiązywać rezerwy). We wczorajszym komunikacie spółka wskazała, że „kontynuuje działania zmierzające do polubownego rozstrzygnięcia sporu, rozliczenia końcowego kontraktu i wycofania przez PKP S.A. roszczenia o wypłatę gwarancji skierowanego do KUKĘ S.A.”.</i>																																																																														
<b>Forte, Pfeleiderer</b>	Forte podało, że zawarło umowę z Pfeleiderer Polska na dostawy płyt drewnopochodnych na okres 2 lat (do końca '19). Szacunkowa wartość umowy ma wynieść ok. 132 mln PLN.  <i>BDM: Poprzedni kontrakt, który raportowało Forte, opiewał na 71 mln EUR w okresie 2015-2016 (&gt;300 mln PLN). Pokrywał ok. 80% zapotrzebowania na surowiec spółki. Oprócz płyt wiórowych surowych Forte używa jeszcze płyty HDF (cienkie) i MFC (laminowane). Szacujemy, że płyty wiórowe surowe stanowią 60- 70% w typowym mixie zakupowym. Na przełomie 1Q'18/2Q'18 Forte uruchamia własny zakład produkujący płytę wiórową surową o wydajności ok. 500 tys. m3 (szacujemy, że obecne zużycie Forte to ok. 380 tys. płyty wiórowej surowej, &gt;500 tys. m3 &gt;2020 roku). Nowy kontrakt o wartości 132 mln PLN (2 lata) dotyczy zapewne zakupu płyt HDF (cienkich) i w mniejszym stopniu MFC (laminowanych) oraz płyt surowych (zapewne zabezpieczenie jakiejś części wolumenów na wypadek problemów z rozruchem nowej fabryki).</i>																																																																														
<b>Alior</b>	Fitch Ratings potwierdził długoterminowy rating banku na poziomie „BB”, podnosząc jednocześnie perspektywę ratingu ze stabilnej do pozytywnej.																																																																														
<b>MS Warszawa</b>	Spółka otrzymała pozew złożony przez Uniwersytet w Białymstoku, w którym uczelnia domaga się zasądzenia od spółki 204,1 mln PLN wraz z ustawowymi odsetkami. MS Warszawa podał, że kwestionuje w całości zasadność zgłaszanych roszczeń.																																																																														
<b>Abadon RE</b>	Nikodem Iskra został prezesem zarządu grupy.																																																																														
<b>Ekogeneracja</b>	Sąd rejonowy w Warszawie ogłosił upadłość spółki.																																																																														
<b>Wittchen</b>	Detalista wypracował 14,3 mln PLN przychodów, co oznacza wzrost o 32% r/r.  <b>Wittchen – sprzedaż miesięczna [mln PLN]</b>  <table border="1"><thead><tr><th>Miesiąc</th><th>2014</th><th>2015</th><th>2016</th><th>2017</th><th>2018</th></tr></thead><tbody><tr><td>styczeń</td><td>10</td><td>12</td><td>14</td><td>15</td><td>14.3</td></tr><tr><td>luty</td><td>10</td><td>12</td><td>14</td><td>15</td><td></td></tr><tr><td>marzec</td><td>10</td><td>12</td><td>14</td><td>15</td><td></td></tr><tr><td>kwiecień</td><td>10</td><td>12</td><td>14</td><td>15</td><td></td></tr><tr><td>maj</td><td>10</td><td>12</td><td>14</td><td>15</td><td></td></tr><tr><td>czerwiec</td><td>10</td><td>12</td><td>14</td><td>15</td><td></td></tr><tr><td>lipiec</td><td>10</td><td>12</td><td>14</td><td>15</td><td></td></tr><tr><td>sierpień</td><td>10</td><td>12</td><td>14</td><td>15</td><td></td></tr><tr><td>wrzesień</td><td>10</td><td>12</td><td>14</td><td>15</td><td></td></tr><tr><td>październik</td><td>10</td><td>12</td><td>14</td><td>15</td><td></td></tr><tr><td>listopad</td><td>10</td><td>12</td><td>14</td><td>15</td><td></td></tr><tr><td>grudzień</td><td>10</td><td>12</td><td>14</td><td>15</td><td></td></tr></tbody></table>	Miesiąc	2014	2015	2016	2017	2018	styczeń	10	12	14	15	14.3	luty	10	12	14	15		marzec	10	12	14	15		kwiecień	10	12	14	15		maj	10	12	14	15		czerwiec	10	12	14	15		lipiec	10	12	14	15		sierpień	10	12	14	15		wrzesień	10	12	14	15		październik	10	12	14	15		listopad	10	12	14	15		grudzień	10	12	14	15	
Miesiąc	2014	2015	2016	2017	2018																																																																										
styczeń	10	12	14	15	14.3																																																																										
luty	10	12	14	15																																																																											
marzec	10	12	14	15																																																																											
kwiecień	10	12	14	15																																																																											
maj	10	12	14	15																																																																											
czerwiec	10	12	14	15																																																																											
lipiec	10	12	14	15																																																																											
sierpień	10	12	14	15																																																																											
wrzesień	10	12	14	15																																																																											
październik	10	12	14	15																																																																											
listopad	10	12	14	15																																																																											
grudzień	10	12	14	15																																																																											

Źródło: Dom Maklerski BDM S.A., spółka

<b>KGHM</b>	Początek roku to w KGHM tradycyjnie start negocjacji organizacji związkowych z władzami w sprawie wskaźnika wzrostu wynagrodzeń. Działacze w tym roku zabiegają nie tylko o wzrost płac zasadniczych, ale też o likwidację premii motywacyjnych i przesunięcie tych pieniędzy do części stałej wynagrodzenia. Powraca też dyskusja nad rekompensatą negatywnego wpływu podatku od kopalin na wysokość nagrody rocznej. Związkowcy zaapelowali do premiera o przedstawienie strategii wobec podatku. - Parkiet
<b>Selena FM</b>	Spółka stawia na innowacje. Grupa będzie rozszerzać działalność przede wszystkim na tych rynkach, na których jest już obecna. Przewagę konkurencyjną chce budować m.in. poprzez wprowadzanie do oferty nowych produktów. - Parkiet
<b>Qumak</b>	Nie widać happy endu na wartym 300 mln PLN projekcie ISOK. Spektakularny sukces Qumaka, jakim było podpisanie wartego 28 mln PLN projektu umowy, nadal nie został skonsumowany. – Puls Biznesu
<b>Gielda</b>	W projekcie wprowadzającym Pracownicze Plany Kapitałowe dokonywane są ostatnie korekty. Te przepisy będą zaprezentowane wcześniej. Zmiany w OFE muszą poczekać. – Dziennik Gazeta Prawna
<b>Otmuchów</b>	Spółka planuje emisję do 12,7 mln akcji w ramach zamkniętej subskrypcji. Decyzję o emisji podejmie WZA zwołane na 5 marca.
<b>Vistal</b>	Spółka odstąpiła od umowy na budowę mostu zwodzonego w Gdańsku Sobieszewie (grupa odstąpiła także od umowy konsorcjum, które realizowało inwestycję). Wartość brutto umowy wynosiła 57,1 mln PLN.

Źródło: Dom Maklerski BDM S.A., spółki, PAP