

Redaktor wydania: Krzysztof Pado

KOMENTARZ PORANNY

Dobry sentyment

Po mocnym i ciekawym czwartku, kiedy obserwowaliśmy dynamiczne odbicie z okolic grudniowych i lutowych dołków (ok. 2370 pkt), końcówka tygodnia była spokojna. Mimo lekkiej straty udało się utrzymać WIG20/FW20 >2400 pkt. Tym samym droga w kierunku luki z 6 lutego (2493-2458) wciąż pozostaje celem i zarazem gł. oporem. Już raz zatrzymała ona próbę odreagowania. Teraz szansę byków są dużo większe. W środę kończymy luty. Jak na razie przynosi on stratę na poziomie 6% (YTD -2%), co odstaje od wyników gł. indeksów zarówno rozwiniętych jak i wschodzących. Nawet Wall Street, gdzie oczywiście zapoczątkowana została ostatnia przecena, jest tylko 3% pod kreską. Podobną stratę notuje MSCI EM, indeks grupujący rynki wschodzące, choć w jego gronie można wyróżnić rynki z dwucyfrowym wzrostem YTD (np. Brazylia, Rosja). Jaki jest marzec? Statystycznie to mniej udany okres niż styczeń-luty ale wciąż z dodatnią stopą zwrotu (średnia +1%, 50% wzrostowych miesięcy na WIG20). Nowy tydzień rozpoczynamy udanie po wzrostach w Azji. W czwartek do gry po tygodniowym święcie wrócili Chińczycy. Od tego czasu indeks giełdy w Szanghaju zyskał ponad 3%. Osłabia się dolar, co dobrze wróży przynajmniej początkowi sesji na Starym Kontynencie. Główna waluta świata ostatnio lekceważy jastrzębie doniesienia z FED. Sentyment jest więc zadziwiająco dobry.

Krystian Brymora

SKRÓT INFORMACJI ZE SPÓŁEK

- PKN Orlen:** Spółka za ok. 3,5 mld PLN zwiększyła udziały w Unipetrolu do ponad 94%;
- Śnieżka:** Słabe wyniki 4Q'17, zgodne z naszymi oczekiwaniami [komentarz BDM];
- JSW:** Produkcja węgla JSW w 4Q'17 spadła do 3,47 mln ton, a koksu do 0,86 mln ton;
- Novaturas - IPO:** Bank Litwy zatwierdził 23/02 prospekt emisyjny, cena max: 13,5 EUR/akcję;
- Quercus TFI:** Spółka nie spodziewa się napływów netto w '18, chce utrzymać aktywa na poziomie z '17;
- Cyfrowy Polsat/Netia:** Przedłużenie zapisów w wezwaniu na akcje Netii do 9 kwietnia;
- Idea bank/ Getin Holding:** Odpisy w Idea Banku, skonsolidowany wynik netto j.d. Getin Holding za 3Q'17 niższy o 15,2 mln PLN;
- Stalexport:** Spółka chce wypłacić 0,29 PLN dywidendy na akcję za 2017;
- Grupa Azoty:** Dane o produkcji nawozów w styczniu'18- GUS [wykresy BDM];
- Forte/Pfleiderer:** Dane o produkcji mebli i płyt za styczeń'18- GUS [wykresy BDM];

WYKRES DNIA

Ceny spot gazu na rynku TTF nie były tak wysokie w końcówce lutego na przestrzeni ostatnich czterech lat. Wszystkiemu winne niskie temperatury.

TTF spot [EUR/Mwh]



Źródło: BDM, Bloomberg

Notowania: piątek, 23 lutego 2018

	Wartość	Zmiana	
		1D	YTD
WIG20	2 406,1	-0,2%	-2,2%
WIG30	2 767,8	-0,1%	-2,0%
mWIG40	4 792,6	0,1%	-1,1%
sWIG80	14 705,9	0,1%	0,8%
WIG	62 665,1	-0,1%	-1,7%
WIG Banki	8 480,1	-0,5%	0,0%
WIG Bud	2 784,3	0,2%	-1,2%
WIG Chemia	14 180,9	0,5%	-7,3%
WIG Dew	2 214,0	0,2%	0,7%
WIG Energia	2 705,2	-0,2%	-9,5%
WIG IT	2 091,6	-0,6%	2,4%
WIG Media	4 991,5	-0,8%	4,2%
WIG Paliwa	6 495,4	-0,1%	-9,0%
WIG Spoż	3 765,2	0,9%	3,8%
WIG Surowce	4 304,2	-1,7%	-2,1%
WIG Telco	721,4	1,2%	-3,2%
DAX	12 483,8	0,2%	-3,4%
CAC40	5 317,4	0,2%	0,1%
BUX	38 240,1	-1,0%	-2,9%
S&P500	2 747,3	1,6%	2,8%
DJIA	25 310,0	1,4%	2,4%
Nasdaq Comp	7 337,4	1,8%	6,3%
Bovespa	87 293,2	0,7%	14,3%
Nikkei225	22 153,6	1,2%	-2,7%
S&P/ASX 200	6 042,2	0,7%	-0,4%
Złoto	1 330,3	0,0%	1,8%
Miedź	7 162,0	0,6%	-1,2%
Ropa	63,6	1,2%	5,2%
EUR/PLN	4,17	-0,1%	-0,1%
USD/PLN	3,39	0,2%	-2,6%
CHF/PLN	3,62	-0,1%	1,5%
EUR/USD	1,23	-0,3%	2,4%
USD/JPY	106,9	0,1%	-5,1%

FW20

	Wartość	Zmiana	
Kurs otwarcia	2 418	29	1,21%
Kurs zamknięcia	2 406	-12	-0,50%
Kurs min.	2 395	21	0,88%
Kurs max.	2 431	11	0,45%
Wolumen obrotu	12 337	-6 574	-34,76%
Otwarte pozycje	56 966	241	0,42%

Indeksy GPW

Indeks	Open	Low	High	Close	1D	Obrót
WIG20	2 412,41	2 393,61	2 427,26	2 406,11	-0,2%	451
WIG30	2 785,76	2 754,20	2 785,77	2 767,82	-0,1%	509
mWIG40	4 794,92	4 675,53	4 736,62	4 792,61	0,1%	97
sWIG80	14 713,16	4 774,69	4 806,82	14 705,88	0,1%	32
WIG-PL	64 173,12	64 012,26	64 173,12	64 012,26	-0,1%	588
WIG	63 001,82	62 396,00	63 008,85	62 665,06	-0,1%	594

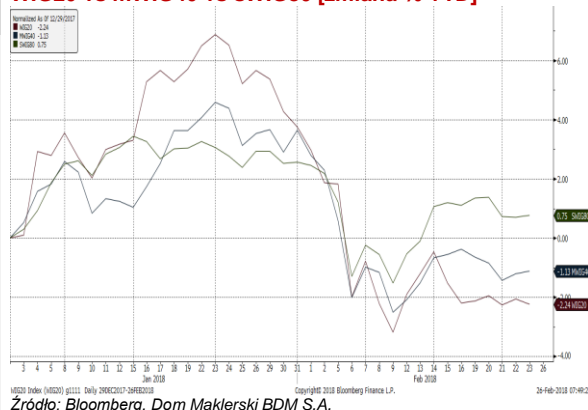
WIG20

	Close	MC	1D	YTD
Alior	83,40	10 782	-0,1%	4,9%
Asseco PL	46,46	3 856	0,0%	5,6%
BZ WBK	384,00	38 144	-0,7%	-3,1%
CCC	275,80	11 353	3,6%	-3,2%
Cyfrowy P.	23,24	14 863	0,1%	-6,5%
Energia	11,36	4 704	-0,9%	-10,8%
Eurocash	23,55	3 277	-3,7%	-11,0%
JSW	97,84	11 488	-2,6%	1,6%
KGHM	107,95	21 590	-1,2%	-2,9%
Lotos	53,30	9 854	-1,3%	-7,6%
LPP	9 490,00	17 579	1,0%	6,5%
mBank	477,00	20 183	-3,2%	2,6%
Orange	5,74	7 533	1,4%	-0,9%
Pekao	132,00	34 646	-0,3%	1,9%
PGE	10,84	20 268	0,6%	-10,0%
PGNIG	6,24	36 057	1,0%	-0,8%
PKN Orlen	93,00	39 777	-0,2%	-12,3%
PKOBP	43,78	54 725	-0,5%	-1,2%
PZU	43,60	37 650	0,5%	3,4%
Tauron	2,74	4 802	-1,4%	-10,2%

mWIG40

	Close	MC	1D	YTD		Close	MC	1D	YTD
Amica	130,40	1 014	-0,5%	3,6%	ING BSK	201,50	26 215	0,0%	-2,0%
Amrest	430,00	9 122	-1,0%	4,9%	Intercars	287,00	4 066	-0,7%	-7,4%
Azoty	59,60	5 912	1,4%	-14,4%	Kernel	47,80	3 917	1,3%	0,6%
Benefit	1 135,00	3 036	-0,9%	-3,0%	Kęty	372,00	3 542	0,5%	-9,2%
Bogdanka	55,10	1 874	-5,8%	-17,8%	Kruk	213,80	4 021	0,0%	-18,2%
Boryszew	9,77	2 345	1,9%	6,0%	LC Corp	2,86	1 280	1,4%	4,0%
Budimex	198,80	5 075	0,7%	-6,2%	Medicalg	172,00	620	-0,7%	-13,8%
CD Projekt	108,60	10 439	-1,0%	12,0%	LiveChat	40,80	1 051	-2,7%	2,3%
Ciech	59,40	3 130	-1,0%	3,3%	Millennium	8,97	10 882	-0,3%	0,3%
CI Games	1,01	153	1,0%	-1,9%	Netia	5,31	1 851	-0,7%	-1,3%
Comarch	173,50	1 411	-2,3%	-8,7%	Neuca	267,00	1 249	-0,6%	-0,6%
Dino	83,00	8 137	0,6%	5,3%	Orbis	101,50	4 677	0,5%	9,7%
Emperia	101,50	1 253	0,0%	1,9%	Pfleiderer	39,00	2 523	2,1%	15,6%
Enea	10,15	4 481	-1,5%	-11,7%	PKP Cargo	59,00	2 642	-2,3%	7,1%
Famur	6,34	3 547	-0,3%	2,3%	PLAY	33,38	8 469	3,5%	-1,3%
Forte	54,40	1 302	0,7%	8,8%	Polimex	4,99	1 181	0,0%	23,8%
GetinNoble	1,55	1 398	0,0%	-4,3%	Robyg	3,99	1 155	0,3%	7,3%
GPW	45,05	1 891	-0,1%	-4,1%	Sanok	41,90	1 126	-1,2%	-8,4%
GTC	9,09	4 275	0,7%	-7,2%	Stalprodukt	503,00	2 807	-0,2%	-0,3%
Handlowy	84,00	10 975	3,1%	2,6%	Wawel	1 145,00	1 717	0,4%	11,1%

WIG20 vs mWIG40 vs sWIG80 [zmiana % YTD]



Źródło: Bloomberg, Dom Maklerski BDM S.A.

FW20

■ KRS1 Index - Last Price	2406.0	-0.50%
└ High on 01/23/18	2658.0	
└ Average	2489.8	
└ Low on 12/04/17	2372.0	
■ Moving Average(Simple,15,0) (KRS1)	2424.3	



KRS1 Index (WSE WIG20 Index Future) graph 1550 Daily 26AUG2017-26FEB2018

Źródło: Bloomberg, Dom Maklerski BDM S.A.

WIG20

■ WIG20 Index - Last Price	2406.11	-0.19%
└ High on 01/23/18	2650.16	
└ Average	2483.89	
└ Low on 12/04/17	2370.52	
■ Moving Average(Simple,15,0) (WIG20)	2421.29	



WIG20 Index (WIG20) G1598 Daily 26AUG2017-26FEB2018

Źródło: Bloomberg, Dom Maklerski BDM S.A.

INFORMACJE ZE SPÓŁEK

Śnieżka

Spółka podała wyniki za 4Q'17.

Śnieżka – wyniki 4Q'17 [mln PLN]

	4Q'16	4Q'17	zmiana r/r	4Q'17P BDM	odchyl.
Przychody ze sprzedaży	93,8	91,1	-2,9%	91,9	-0,8%
Zysk brutto ze sprzedaży	37,1	36,3	-2,0%	35,6	1,9%
EBITDA	9,6	7,3	-23,4%	7,4	-0,9%
EBIT	5,3	3,6	-32,5%	3,1	16,0%
Zysk (strata) brutto	5,5	3,0	-44,4%	1,6	86,8%
Zysk (strata) netto	4,9	-0,4	-	-0,7	-
Marża zysku brutto ze sprzedaży	39,5%	39,9%		38,8%	
Marża EBITDA	10,2%	8,1%		8,1%	
Marża EBIT	5,6%	3,9%		3,3%	
Marża zysku netto	5,3%	-0,5%		-0,8%	

Źródło: DM BDM S.A., spółka

BDM: Wyniki słabsze r/r i bliskie naszym oczekiwaniom (EBITDA 7,3 mln PLN vs 7,4 mln PLN w naszej prognozie). Bardzo dobra nadal marża brutto ze sprzedaży (blisko 40%), ale wyższe r/r koszty SG&A oraz niższa sprzedaż. Na poziomie netto wpływ ujęcia pełnej stopy podatku za cały 2017 rok (wcześniej spółka amortyzowała znak towarowy, co pozwalało uzyskiwać 14-15% efektywnej stopy podatku, w 2017 roku jest to >20%).

JSW

Produkcja węgla JSW w 4Q'17 wyniosła 3,47 mln ton wobec 4,15 mln ton rok wcześniej i 3,54 mln ton w 3Q'17. Produkcja węgla koksowego spadła do 2,57 mln ton z 3,01 mln ton rok wcześniej, a węgla energetycznego spadła do 0,90 mln ton z 1,14 mln ton przed rokiem. Sprzedaż węgla ogółem w 4Q'17 spadła do 3,57 mln ton z 4,24 mln ton w analogicznym okresie 2016.

Produkcja koksu w 4Q'17 ogółem wyniosła 0,86 mln ton wobec 0,97 mln ton rok wcześniej. Sprzedaż zewnętrzna koksu spadła zaś do 0,89 mln ton z 0,99 mln ton w 4Q'16.

Średnia cena węgla koksowych sprzedanych przez JSW w 4Q'17 (przeliczona na USD wg średniego kursu NBP), wyniosła ponad 85% średniej wartości indeksu TSI oraz ponad 90% ceny ustalonej wg modelu Nippon Steel. Ceny węgla do celów energetycznych sprzedanego przez JSW w 4Q'17 były zgodne z notowaniami indeksu PSCMI1 (wzrost o 3% q/q).

"Podobnie jak w poprzednich kwartałach Nippon Steel uzgodnił na 4Q'17 cenę węgla hard w oparciu o średnią koszyka indeksów z okresu wrzesień - listopad. Tak wyznaczona cena jest wyższa w stosunku do uzgodnionej na poprzedni okres o 13%" - napisano w komunikacie. JSW podała, że dla transakcji prowadzonych w oparciu o bieżące notowania spotowe wyznacznikiem coraz częściej jest The Steel Index (TSI), czyli notowania węgla koksowych opartych na zgłaszanych do TSI transakcjach. Średnia dziennych notowań dla tego indeksu (TSI premium hard FOB Australia) za 4Q'17 w stosunku do średniej 3Q'17 wzrosła o ponad 7%. "Benchmark węgla semi-soft uznany jako obowiązujący w 4Q'17 wzrósł o blisko 18% q/q, jednak nie jest on tak jednoznaczny jak w poprzednich kwartałach, co może sugerować zaprzestanie w najbliższym czasie ogłaszania jednolitego benchmarku również dla węgla semi-soft" - napisano.

PKN Orlen

Prezes PKN Orlen Daniel Obajtek odbył cykl spotkań z szefami spółek grupy kapitałowej Orlen, w tym polskich jak i zagranicznych. Tematami tych spotkań były status realizacji strategii koncernu, kluczowe parametry rozwoju i standardy współpracy. Obajtek podał, iż podczas rozmów jasno określił swoje oczekiwania wobec kadry zarządzającej grupą Orlen oraz wskazał, że misją kierowanego przez niego zarządu "jest realizacja odważnej wizji rozwoju", która - jak podkreślił - "pozwoli skutecznie budować wartość koncernu w długim horyzoncie w kraju i za granicą".

PKN Orlen wyjaśnił, że spotkania prezesa płockiego koncernu z udziałem prezesów krajowych i zagranicznych spółek grupy kapitałowej Orlen służyły głównie aktualizacji wiedzy, dotyczącej bieżących działań tych podmiotów, a także podsumowaniu wyników i doprecyzowaniu kluczowych celów oraz parametrów rozwojowych.

Orlen chce zwiększyć wydobycie w Kanadzie. Bierze pod uwagę zarówno wzrost organiczny, jak i akwizycje. - Do inwestycji będziemy jednak podchodzić ostrożnie - informuje biuro prasowe koncernu. - Parkiet

PKN Orlen

PKN Orlen zrealizował płatności na rzecz akcjonariuszy, którzy odpowiedzieli na wezwanie na wykup akcji Unipetrolu. Łączna wartość transakcji to ok. 3,5 mld PLN. W ten sposób płocki koncern zapewnił sobie ponad 94% udziałów w akcjonariacie czeskiej spółki. PKN Orlen kupił 56 280 592 akcji

Wydział Analiz i Informacji Dom Maklerski BDM S.A.

ul. 3-go Maja 23, 40-096 Katowice, Tel.: 032 208 14 12, analizy@bdm.com.pl

Opracowanie ma charakter czysto informacyjny i zostało opracowane na podstawie informacji uznanych przez autorów za wiarygodne. Zawarte w nim komentarze są subiektywnymi poglądami autorów. Opracowanie i zawarte w nim komentarze nie są podstawą żadnej rekomendacji kupna bądź sprzedaży w rozumieniu obowiązującego prawa i nie powinny być tak interpretowane. Publikowanie w prasie lub w Internecie całości lub części opracowania wymaga zgody sporządzających raport.

Unipetrolu.

Górnictwo

Produkcja węgla kamiennego w styczniu w Polsce spadła o 8,1% r/r - GUS.

Polska Grupa Górnicza (PGG) według wstępnych informacji osiągnęła w 2017 roku zysk - poinformował w odpowiedzi na interpelację poselską wiceminister energii Grzegorz Tobiszowski. Według informacji z listopada ubiegłego roku Polska Grupa Górnicza miała w 2017 roku osiągnąć ok. 200 mln PLN zysku.

Banki

Wartość udzielonych kredytów konsumpcyjnych wzrosła w styczniu o 15,8% r/r, a liczbowo wzrosła o 8,4% r/r - Biuro Informacji Kredytowej.

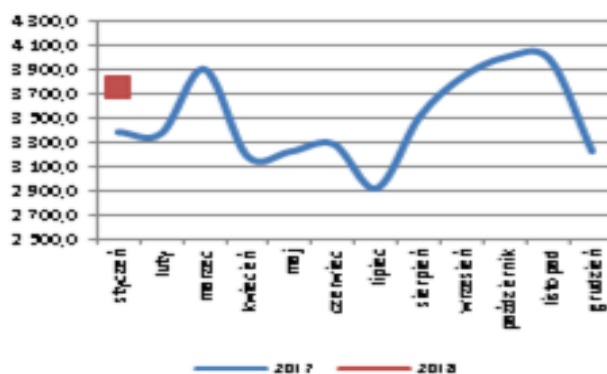
Forte, Pfeleiderer

Dane o produkcji mebli i płyt wiórowych w styczniu'18- GUS

BDM: produkcja sprzedana mebli w styczniu'18 rośnie o 11% r/r (+12,2% w cenach stałych) wobec 6,6% r/r wzrostu w 2017 roku.

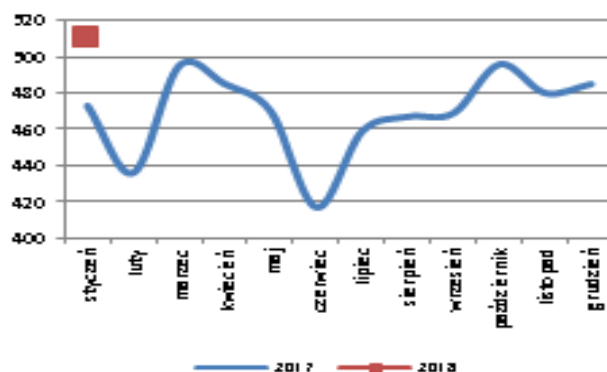
Produkcja płyt wiórowych w styczniu rośnie o 8% r/r wobec wzrostu o 5,5% r/r w 2017 roku.

Produkcja sprzedana mebli [mln PLN]



Źródło: BDM, GUS

Produkcja płyt wiórowych [tys. m3]



Źródło: BDM, GUS

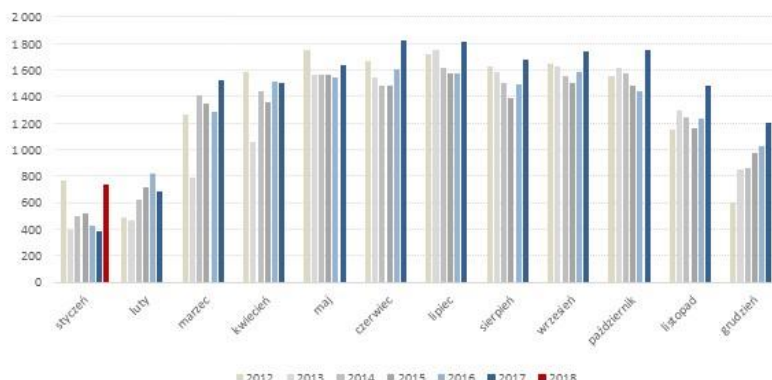
Transport, PKP Cargo

Przewozy ładunków w styczniu wzrosły o 16,1% r/r - GUS. Wielkość ładunków przewiezionych transportem kolejowym w styczniu wyniosła 20,8 mln ton (+22% r/r). Transportem samochodowym zarobkowym w styczniu przewieziono 20,5 mln ton ładunków (+13% r/r). Transportem rurociągowym w styczniu przetłoczono 4,8 mln ton ropy i produktów naftowych (+6% r/r). W portach morskich w styczniu przeładowano 7,1 mln ton ładunków (+18% r/r).

Budownictwo

Produkcja cementu w styczniu wzrosła o 92% r/r -GUS

Produkcja cementu [tys. ton]



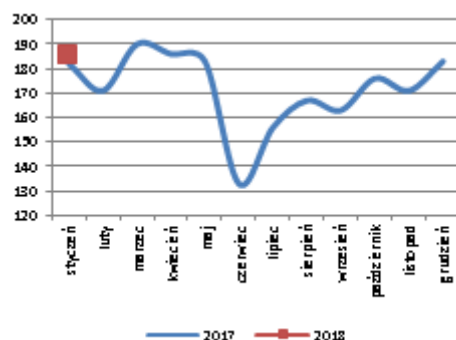
Źródło: BDM, GUS

Grupa Azoty, Police, Puławy

Dane o produkcji nawozów w styczniu'18- GUS

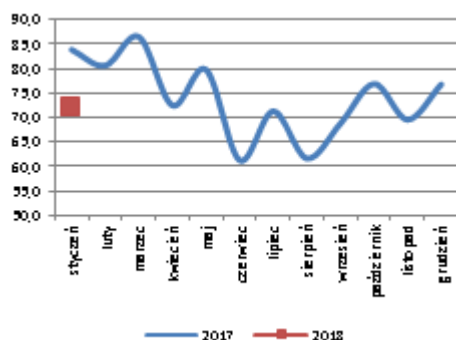
BDM: w styczniu'18 produkcja nawozów azotowych rośnie o 1,6% r/r po wzroście o 4,6% r/r w 2017 roku. Produkcja nawozów fosforowych i potasowych spada o 13,9% r/r po wzroście o 3,6% r/r w 2017 roku.

Produkcja nawozów azotowych* [tys. ton]



Źródło: BDM, GUS. *- w przeliczeniu na składnik

Produkcja nawozów NPK* [tys. m3]



Źródło: BDM, GUS. *- łącznie fosforowych i potasowych w przeliczeniu na składnik

Stalexport

Zarząd Stalexport Autostrady rekomenduje przeznaczenie na wypłatę dywidendy z zysku za 2017 rok łącznie 71,7 mln PLN, czyli 0,29 PLN na akcję. Na kapitał zapasowy miałyby trafić 1,5 mln PLN.

Novaturas

Bank Litwy zatwierdził 23 lutego prospekt emisyjny Novaturas, operatora turystycznego w krajach bałtyckich, którego akcjonariusze zamierzają przeprowadzić ofertę publiczną i wprowadzić akcje na GPW w Warszawie i Nasdaq w Wilnie. Zatwierdzony dokument został notyfikowany do KNF. Spółka planuje go opublikować 26 lutego. Oferta obejmie 50% istniejących akcji spółki (lub 66% w przypadku

uruchomienia dodatkowej puli). Novaturas nie planuje podwyższenia kapitału zakładowego i pozyskania dodatkowych środków w ramach oferty.

Cena maksymalna w ofercie Novaturas ustalona na 13,5 EUR za akcję

Zapisy na akcje spółki dla inwestorów indywidualnych zaplanowano od 27 lutego do 7 marca. Przewiduje się, że inwestorzy indywidualni będą mogli nabyć łącznie około 10 proc. akcji, które zostaną ostatecznie zaoferowane. Bookbuilding wśród inwestorów instytucjonalnych potrwa od 26 lutego do 8 marca 2018. Na 8 marca zaplanowano ustalenie i publikację informacji o cenach oraz ostatecznej liczbie akcji oferowanych. Zapisy dla inwestorów instytucjonalnych w ofercie polskiej odbędą się od 9 do 13 marca. Pierwszy dzień notowania akcji na GPW zaplanowano na ok. 21 marca 2018.

W 2017 przychody grupy Novaturas wzrosły o blisko 40% r/r, do ponad 141 mln EUR. EBITDA w tym okresie sięgnęła 10,6 mln EUR, a zysk netto niemal 8,2 mln EUR. Zarząd spółki przewiduje wypłatę dywidendy zaliczkowej w wysokości ok. 6 mln EUR w oparciu o zaudytowane wyniki finansowe za 1H'18. W długim terminie zarząd zakłada rekomendowanie wypłaty dywidendy na poziomie 70-80% zysk netto.

Quercus TFI

Quercus TFI nie spodziewa się napływów netto w 2018 roku, chociaż formalnie podtrzymuje zapowiedzi, że każdego roku sprzedaż netto powinna wynosić 500 mln PLN. Celem jest utrzymanie aktywów pod zarządzaniem na poziomie z 2017 roku - poinformował prezes Quercusa Sebastian Buczek.

"(...) styczeń był słaby, w lutym, gdyby nie napływy od jednego inwestora instytucjonalnego, byłibyśmy na istotnym minusie" - powiedział Buczek podczas piątkowego spotkania z analitykami. "Patrząc realnie, należy się spodziewać, że napływy netto wyniosą u nas w tym roku zero" - dodał.

"Pierwsze miesiące 2018 roku powinny być zbliżone wynikowo do 2017 roku" - powiedział Buczek. Prezes poinformował, że wzorem lat poprzednich do 100% zysku netto trafi do akcjonariuszy.

Prezes poinformował, że chociaż przygląda się projektowi ustawy o Pracowniczych Programach Kapitałowych i zastanawia się, czy w niego wejść, to może się okazać, że decyzja w tej sprawie będzie negatywna. Jego zdaniem, samo pojawienie się środków z PPK będzie miało korzystny wpływ na polską giełdę. "PPK powinny zneutralizować to, co się będzie działo z OFE, które w najbliższych latach raczej będą po stronie podaży" - powiedział prezes.

Buczek ocenia, że długoterminowo polski rynek funduszy inwestycyjnych ma duży potencjał, gdyż jest ciągle we wczesnej fazie rozwoju. Po 10 latach działalności aktywa pod zarządzaniem Quercus TFI stanowią 3% funduszy rynku kapitałowego w Polsce i około 0,5% oszczędności (depozyty bankowe + fundusze) gospodarstw domowych. Ze strony depozytów bankowych jest niska presja konkurencyjna, ale Polacy wybierają przede wszystkim zakup mieszkania.

Buczek wskazuje dodatkowo na ryzyko związane z rozpoczęciem prac na implementację dyrektywy Mifid II. "Mifid II stał się bardzo dobrą wymówką dla niektórych banków, żeby sprzedawać tylko fundusze ze swojej grupy kapitałowej. Protestujemy przeciwko takiemu podejściu, wydaje mi się, że nasze stanowisko podziela też KNF".

Erbud

Erbud zawarł z Grupą Lar umowę na budowę II etapu zespołu zabudowy mieszkaniowej „Bliskie Bemowo” w Warszawie. Wartość: 18,1 mln PLN.

Cyfrowy Polsat/Netia

Cyfrowy Polsat przedłużył zapisy w wezwaniu na akcje Netii do 9 kwietnia. Pierwotnie zapisy miały zakończyć się 5 marca. Wzywający podał, że do 22 lutego nie uzyskał bezwarunkowej decyzji Prezesa Urzędu Ochrony Konkurencji i Konsumentów na dokonanie koncentracji, co jest jednym z warunków realizacji wezwania. Dodał, że spełnieniu nie uległ również inny warunek - rada nadzorcza Netii nie podjęła uchwały w sprawie przyjęcia tekstu statutu, który uwzględniałby zmianę kapitału zakładowego spółki wynikającą z umorzenia 12,1 mln akcji własnych.

Kruk

Raport roczny za 2017 rok zostanie opublikowany 19 marca (wcześniej ustalony był dzień 4 marca).

BZ WBK

Bank Zachodni WBK i Deutsche Bank Polska uzgodniły plan podziału i zawnioskują do KNF o udzielenie zezwolenia na podział Deutsche Bank Polska. Do czasu zakończenia transakcji obydwa banki pozostają odrębnymi instytucjami. Finalizacja procesu planowana jest na 4Q'18, pod warunkiem uzyskania zgód regulacyjnych i korporacyjnych.

Banki

Rada Bankowego Funduszu Gwarancyjnego określiła łączną kwotę składek na fundusz gwarancyjny banków na 2018 w wysokości 1,24 mld PLN, a składkę na fundusz przymusowej restrukturyzacji na 960 mln PLN. Tegoroczna kwota łącznych obciążeń z tytułu składek jest 5% wyższa niż w zeszłym roku.

Banki

Prezydencki projekt wsparcia kredytobiorców pomija sytuację osób najbardziej poszkodowanych, czyli mających wypowiedzianą umowę, będzie też motywował banki do jak najszybszego wypowiedziania

	<p>umów - uważa grupujące frankowiczów Stowarzyszenie "Stop Bankowemu Bezprawiu". Stowarzyszenie w zajętych w piątek stanowisku, podpisanym przez prezesa Arkadiusza Szczęśniaka, zaproponowało kilka zmian do projektu, nad którym prace ma rozpocząć sejmowa podkomisja.</p> <p>Andrzej Szlachta, szef sejmowej Komisji Finansów Publicznych, zapowiada szybki powrót do prac nad ustawą o wsparciu kredytobiorców mieszkaniowych. – Rzeczpospolita</p> <p>Prezydencki projekt ustawy o przewalutowaniu kredytów mieszkaniowych oznacza dla banków wydatki ok. 2 mld PLN rocznie. – Dziennik Gazeta Prawna</p>
Idea Bank, Getin Holding	<p>W wyniku przeglądu portfela kredytowego przeprowadzonego według stanu na dzień 30 września 2017 bank podjął decyzję o dokonaniu odpisu aktualizującego z tytułu utraty wartości bilansowych ekspozycji kredytowych oraz wynikającej z tego tytułu korekty przychodu z tytułu odsetek na łączną kwotę 34,3 mln PLN, co będzie skutkowało korektą wyniku jednostkowego i skonsolidowanego za 3Q'17 o 27,9 mln PLN netto. Spółka odrębnym raportem opublikuje skorygowany skonsolidowany raport kwartalny za 3Q'17.</p> <p>Odpisy dokonane przez Idea Bank będą skutkować korektą wyniku skonsolidowanego grupy Getin Holding za 3Q'17 o 34,3 mln PLN brutto (27,9 mln PLN netto) i korektą wyniku netto przypisanego akcjonariuszom jednostki dominującej Getin Holding o 15,2 mln PLN.</p>
DGA	<p>Zarząd podjął decyzję o dokonaniu odpisu na utratę wartości akcji w spółce Centrum Kreowania Liderów w kwocie 0,5 mln PLN. Po dokonaniu odpisu wartość akcji spółki w księgach rachunkowych DGA. wynosić będzie 0 PLN. Uzasadnieniem dla podjęcia decyzji były przede wszystkim niekorzystne wyniki finansowe spółki. Odpis zostanie ujęty w kosztach finansowych DGA S.A. i obciąży wynik finansowy za rok 2017.</p>
Śląskie Kamienice	<p>Spółka Śląskie Kamienice zwołała na 26 marca NWZ, na którym będzie głosować m.in. nad projektem uchwały o dopuszczenie i wprowadzenie papierów wartościowych spółki do obrotu na rynku regulowanym na GPW. Spółka planuje również skup nie więcej niż 2,1 mln akcji własnych po 0,1 do 12 PLN za akcję. Śląskie Kamienice zadebiutowały na rynku NewConnect 7 września 2017. Spółka zajmuje się kupnem kamienic w śląskich miastach, następnie dokonuje generalnego remontu budynków i przygotowuje je do sprzedaży lub wynajmu.</p>
Hurtownie elektrotechniczne	<p>Hurtownie elektrotechniczne liczą na udany rok, start mają bardzo dobry – Parkiet</p>
IMS	<p>Za kilka tygodni zarząd grupy IMS poda prognozę finansową na bieżący rok. – Parkiet</p>
Kolej/Pesa	<p>PFR i Skoda chcą wsiąść do Pesy. W grze o przejęcie producenta pociągów zostało już tylko dwóch inwestorów. Wkrótce jeden dostanie wyłączność na negocjacje. – Puls Biznesu</p>
Awbud	<p>Awbud podpisał list intencyjny w sprawie budowy w systemie generalnego wykonawstwa obiektu hotelowego w Międzyzdrojach -. Awbud zaoferował wykonanie prac za 57,34 mln PLN plus VAT. Inwestor zobowiązał się podpisać umowę, gdy Awbud zaoferuje wynagrodzenia w wysokości nie wyższej niż 55 mln PLN. Inwestor udzielił Awbudowi wyłączności na negocjacje do 30 kwietnia 2018. List intencyjny został zawarty do 31 grudnia 2018.</p>
Gino Rossi, Monnari	<p>Gino Rossi udzieliło Monnari wyłączności na negocjacje dotyczące zakupu 100% akcji Simple, pod warunkiem utrzymania wyceny na poziomie nie niższym niż 46 mln PLN i zgłoszenia zamiaru realizacji transakcji do UOKiK do 30 marca.</p>
Hyperion	<p>Sąd Rejonowy dla m.st. Warszawy wydał postanowienie o ogłoszeniu upadłości spółki Hyperion.</p>

Źródło: Dom Maklerski BDM S.A., spółki, PAP