

Redaktor wydania: Adrian Górniak

KOMENTARZ PORANNY

Zima odpuściła czy niedźwiedzie też?

Pierwsze takty poniedziałkowej sesji (po weekendowych wyborach we Włoszech i zapowiedziach celnych D. Trumpa) na WIG20 były dość nerwowe (poniżej 2300 pkt po raz ostatni inwestorzy handlowali w lipcu 2017 roku). Kolejne godziny przyniosły już jednak uspokojenie nastrojów a w samej końcówce inicjatywa należała do byków. Finitis wypadł na 2330 pkt, co oznaczało wzrost o 0,7% i przerwanie serii trzech spadkowych sesji z rządu (na przestrzeni których zaliczyliśmy ponad 100 punktowy ruch). Wsparcie przyszło ze strony DAX (+1,5%, w czasie sesji indeks zaliczył nowe roczne minima) oraz dyskontowania danej sesji na Wall Street (S&P500 zyskał 1,1% - druga biała świeca z rządu). Technicznie spoglądając na WIG20 podaż z łatwością w ostatnich dniach rozegrała słabość byków (na początku lutego WIG20 przełamał główną linię trendu wzrostowego poprowadzoną od wyborów w USA z 2016 roku przez dołki z początku grudnia '17 a byki nie pokusiły się po pierwszej fali spadkowej o próbę zdecydowanego powrotu). Spadek poniżej 2300 pkt oznaczał już testowanie (na wykresie świecowym) bardzo stromej spadkowej linii poprowadzonej od mini-korekty z drugiego tygodnia stycznia przez pierwszy dołek z lutego. Jeśli otoczenie nie przeszkodzi, byki mogłyby pokusić się o dojsie do okolic 2360-70 pkt. Później będzie już trudniej. Ruch w górę oznaczałby wyjście z ostro zniżającego klina. Czy byki mają obecnie na tyle siły? Przypomnijmy, że upadek jest bardzo bolesny, jeszcze półtora miesiąca temu WIG20 przedzierał się przez 2650 pkt. Zima odpuściła czy niedźwiedzie też będą na tyle łaskawe? W kalendarium brak dziś ważniejszych danych makro. Z dużych spółek w Warszawie wyniki publikują dziś PGE, jutro Lotos i Dom Development.

Krzysztof Pado

SKRÓT INFORMACJI ZE SPÓŁEK

- **PKN Orlen:** W lutym niższa r/r marża rafineryjna z dyferencjałem (w PLN: -35% r/r) [komentarz BDM];
- **Getback:** Spółka podała w komunikacie, że otrzymała pozytywną decyzję komitetu kredytowego jednego z zagranicznych, międzynarodowych banków ws. udzielenia grupie finansowania do 250 mln PLN;
- **Famur:** W '18 spółka chce skupić się na integracji z Kopeksem i odbudowie marż; w 3Q'18 przedstawi strategię;
- **GPW:** Warszawska giełda dostała zaproszenie, aby wziąć udział w przetargu na pakiet kontrolny głównej giełdy izraelskiej – Parkiet, Rzeczpospolita;
- **Gino Rossi:** Spadek sprzedaży w lutym o 23% r/r [komentarz BDM];
- **Wittchen:** Przychody w lutym wyniosły 12,3 mln PLN (+7% r/r) [wykres BDM];
- **Konsorcjum Stali:** Szacunkowy skonsolidowany wynik netto '17 wyniósł 41,5 mln PLN;
- **Tarczyński:** W ramach wezwania do sprzedaży akcji spółki ogłoszonego przez EJT Investment, transakcją zostało objętych ponad 1,5 mln walorów;
- **Auto Partner:** Grupa wypracowała w lutym 78,2 mln PLN przychodów (+25,4% r/r) [wykres BDM];
- **Monnari:** Grupa wypracowała w lutym 13,7 mln PLN przychodów (-15% r/r) [wykres BDM];
- **TXM:** Sprzedaż w lutym wyniosła 21 mln PLN (-3% r/r); prezes nabył 11,3 tys. akcji spółki po 2,21 PLN/walor [wykres BDM].

WYKRES DNIA

Na wczorajszej sesji walory GetBack straciły 9% i kontynuują gwałtowną przecenę.

GetBack daily



Źródło: Dom Maklerski BDM S.A., Bloomberg

Notowania: poniedziałek, 5 marca 2018

	Wartość	Zmiana	
		1D	YTD
WIG20	2 330,1	0,7%	-5,3%
WIG30	2 679,5	0,7%	-5,2%
mWIG40	4 664,0	0,3%	-3,8%
sWIG80	14 430,9	-0,4%	-1,1%
WIG	60 854,6	0,5%	-4,5%
WIG Banki	8 280,3	1,8%	-2,4%
WIG Bud	2 778,7	0,5%	-1,4%
WIG Chemia	13 421,8	-0,9%	-12,3%
WIG Dew	2 185,4	0,3%	-0,6%
WIG Energia	2 599,9	0,3%	-13,1%
WIG IT	2 018,1	-0,9%	-1,2%
WIG Media	4 930,2	0,7%	2,9%
WIG Paliwa	6 451,5	-1,7%	-9,6%
WIG Spoż	3 755,6	-0,3%	3,5%
WIG Surowce	4 123,1	0,6%	-6,2%
WIG Telco	711,0	0,3%	-4,6%
DAX	12 090,9	1,5%	-6,4%
CAC40	5 167,2	0,6%	-2,7%
BUX	37 119,7	0,5%	-5,7%
S&P500	2 720,9	1,1%	1,8%
DJIA	24 874,8	1,4%	0,6%
Nasdaq Comp	7 330,7	1,0%	6,2%
Bovespa	86 022,8	0,3%	12,6%
Nikkei225	21 417,8	1,8%	-5,9%
S&P/ASX 200	5 962,4	1,1%	-1,7%
Złoto	1 319,4	-0,1%	1,0%
Miedź	6 898,0	-0,3%	-4,8%
Ropa	62,6	2,2%	3,6%
EUR/PLN	4,19	0,0%	0,3%
USD/PLN	3,40	-0,1%	-2,5%
CHF/PLN	3,61	-0,3%	1,2%
EUR/USD	1,23	0,1%	2,7%
USD/JPY	106,2	0,4%	-5,8%

FW20

	Wartość	Zmiana	
Kurs otwarcia	2 290	-31	-1,34%
Kurs zamknięcia	2 322	13	0,56%
Kurs min.	2 289	-7	-0,30%
Kurs max.	2 328	-2	-0,09%
Wolumen obrotu	18 374	-8 765	-32,30%
Otwarte pozycje	57 165	602	1,06%

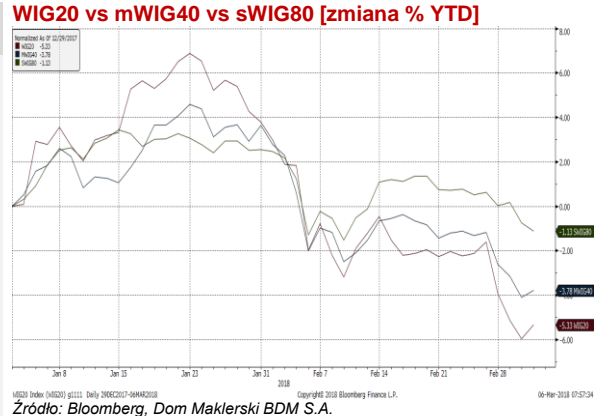
Indeksy GPW

Indeks	Open	Low	High	Close	1D	Obrót
WIG20	2 303,10	2 296,48	2 330,10	2 330,10	0,7%	483
WIG30	2 646,08	2 643,75	2 679,52	2 679,52	0,7%	526
mWIG40	4 643,59	4 386,27	14 503,58	4 664,04	0,3%	86
sWIG80	14 503,58	4 642,84	4 687,29	14 430,87	-0,4%	36
WIG-PL	62 060,30	61 750,05	62 135,11	62 135,11	0,5%	607
WIG	60 308,56	60 272,64	60 854,63	60 854,63	0,5%	614

WIG20

	Close	MC	1D	YTD
Allior	79,90	10 329	-1,2%	0,5%
Asseco PL	45,64	3 788	-0,1%	3,8%
BZ WBK	374,00	37 151	4,5%	-5,6%
CCC	245,00	10 085	0,8%	-14,0%
Cyfrowy P.	22,82	14 594	0,1%	-8,2%
Energa	10,15	4 203	0,4%	-20,3%
Eurocash	22,51	3 133	2,4%	-15,0%
JSW	92,60	10 872	-0,2%	-3,8%
KGHM	103,60	20 720	1,1%	-6,8%
Lotos	56,58	10 460	0,5%	-1,9%
LPP	8 625,00	15 977	0,1%	-3,2%
mBank	452,00	19 125	1,5%	-2,8%
Orange	5,70	7 480	0,5%	-1,6%
Pekao	129,60	34 016	1,0%	0,1%
PGE	10,37	19 389	0,9%	-13,9%
PGNIG	5,98	34 554	0,0%	-4,9%
PKN Orlen	92,62	39 614	-2,7%	-12,6%
PKOBP	43,27	54 088	2,5%	-2,3%
PZU	41,87	36 156	0,8%	-0,7%
Tauron	2,70	4 732	0,4%	-11,5%

mWIG40				WIG20 vs mWIG40 vs sWIG80 [zmiana % YTD]					
	Close	MC	1D	YTD		Close	MC	1D	YTD
Amica	134,20	1 043	2,4%	6,6%	ING BSK	195,00	25 370	-1,5%	-5,2%
Amrest	430,00	9 122	4,0%	4,9%	Intercars	264,50	3 747	-0,4%	-14,7%
Azoty	55,80	5 535	-1,3%	-19,8%	Kernel	48,60	3 982	-0,4%	2,3%
Benefit	1 160,00	3 103	1,8%	-0,9%	Kęty	349,50	3 328	-0,9%	-14,7%
Bogdanka	52,00	1 769	-2,1%	-22,4%	Kruk	212,60	3 999	2,4%	-18,7%
Boryszew	9,68	2 323	-0,4%	5,0%	LC Corp	2,78	1 244	-0,4%	1,1%
Budimex	205,00	5 234	1,5%	-3,3%	Medicalg	139,20	502	-4,7%	-30,2%
CD Projekt	106,00	10 189	0,1%	9,3%	LiveChat	38,25	985	-0,6%	-4,1%
Ciech	55,80	2 941	-0,2%	-3,0%	Millennium	8,62	10 457	4,5%	-3,6%
CI Games	0,98	148	-1,0%	-4,9%	Netia	5,29	1 844	0,8%	-1,7%
Comarch	149,50	1 216	-3,5%	-21,3%	Neuca	248,50	1 162	-0,2%	-7,4%
Dino	84,50	8 284	1,8%	7,2%	Orbis	98,40	4 534	-1,6%	6,4%
Emperia	100,50	1 240	0,0%	0,9%	Pfleiderer	38,20	2 472	0,3%	13,2%
Enea	10,20	4 503	-1,5%	-11,3%	PKP Cargo	59,00	2 642	0,9%	7,1%
Famur	6,00	3 357	-1,6%	-3,2%	PLAY	32,78	8 317	0,2%	-3,0%
Forte	53,60	1 283	-2,5%	7,2%	Polimex	4,60	1 088	-1,1%	14,1%
GetinNoble	1,38	1 244	-4,8%	-14,8%	Robygy	3,98	1 152	0,0%	7,0%
GPW	43,95	1 845	0,8%	-6,5%	Sanok	40,70	1 094	-0,2%	-11,0%
GTC	8,78	4 129	1,6%	-10,4%	Stalprodukt	433,00	2 416	-6,2%	-14,2%
Handlowy	83,50	10 910	2,0%	2,0%	Wawel	1 090,00	1 635	-0,9%	5,7%



FW20



WIG20



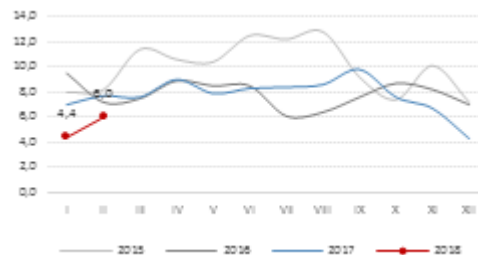
INFORMACJE ZE SPÓLEK

PKN Orlen

Spółka podała dane makro za luty.

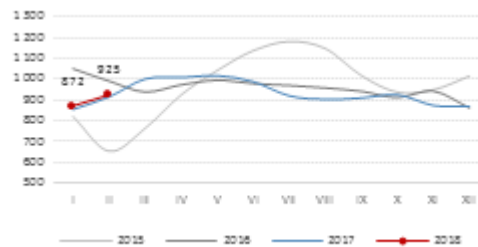
- Słabsza r/r marża rafineryjna (z uwzględnieniem dyferencjału) w lutym - 6,0 USD/bbl vs 7,7 USD/bbl rok wcześniej. Poziom wyraźnie wyższy niż 1-2 miesiące temu, kiedy marża wynosiła 4,3-4,4 USD/bbl (obecny wzrost głównie na bazie poprawy dyferencjału).
- Po przeliczeniu na PLN marża słabsza r/r o 11,0 PLN/bbl (dodatkový efekt wysokiej bazy w 4Q'16/1Q'17 na USD/PLN), co oznacza spadek o 35% r/r (-48% w styczniu'18)
- Bez uwzględniania dyferencjału marża w lutym słabsza o 1,5 USD/bbl r/r. Dyferencjał niższy o 0,2 USD/bbl r/r (ale wyraźnie wyższy niż poprzednich trzech miesiącach).
- Marża petrochemiczna w lutym minimalnie lepsza r/r (925 EUR/t vs 915 EUR/t) oraz wyraźnie lepsza m/m (w styczniu było 872 EUR/t). Po raz pierwszy od października'17 marża >900 EUR/t.

PKN Orlen – marża modelowa rafineryjna z dyferencjałem [USD/bbl]



Źródło: DM BDM S.A., Orlen

PKN Orlen – marża modelowa petrochemiczna [EUR/t]



Źródło: DM BDM S.A., Orlen

Spadają marża i kurs akcji PKN Orlen. Trzeci miesiąc z rzędu marża rafineryjna koncernu osiąga niską wartość. Z tego powodu inwestorzy wyprzedają akcje spółki. Notowaniom nie pomagają też niepewność związana ze szczegółami dotyczącymi przejęcia Lotosu. – Parkiet

Getback

Spółka podała w komunikacie, że otrzymała pozytywną decyzję komitetu kredytowego jednego z zagranicznych, międzynarodowych banków ws. udzielenia grupie finansowania do 250 mln PLN. W komunikacie wskazano, że „zgodnie z warunkami decyzji kredytowej oprocentowanie finansowania wynosić będzie WIBOR 3M+1,75%”. Warunkiem uzyskania finansowania jest pozytywne zakończenie negocjacji jego warunków przez strony.

Famur

W '18 grupa chce odbudować poziom marż, tak by spółka była przygotowana do ekspansji zagranicznej. Główne kierunki rozwoju to Rosja, Turcja, Indonezja, Meksyk, Indie, Chiny, USA, Kanada i Australia. Prezes Bendzera powiedział, że '18 będzie poświęcony przede wszystkim integracji z Kopeksem. Famur chce w 3Q'18 zaprezentować strategię rozwoju grupy.

Zarząd spółki nie wyklucza akwizycji lub aliansów strategicznych. Miejscem realizacji takich aliansów mogłyby być rynki rozwinięte, takie jak USA czy Kanada, gdzie Famur byłby zainteresowany partnerstwem z firmami znającymi rynek, którym mógłby zaoferować swoje możliwości technologiczno-sprzętowe. Niewykluczone jest zaangażowanie finansowe takiego partnera w Famur. Jednocześnie spółka zachowuje zainteresowanie rynkami wschodzącymi, gdzie może działać samodzielnie. Famur nie precyzuje obecnie kwoty potrzebnej na realizację ekspansji zagranicznej, jednak podkreśla, że struktura bilansu spółki pozwala na takie działania.

Według przedstawicieli Famuru możliwe, że docelowy udział 50% eksportu w przychodach będzie osiągnięty wcześniej niż w '22.

Famur kontynuuje rozmowy w sprawie sprzedaży Przedsiębiorstwa Budowy Szybów na rzecz JSW, jednak wciąż bierze pod uwagę pozostawienie tego aktywa w grupie.

Wydział Analiz i Informacji Dom Maklerski BDM S.A.

ul. 3-go Maja 23, 40-096 Katowice, Tel.: 032 208 14 12, analizy@bdm.com.pl

GPW

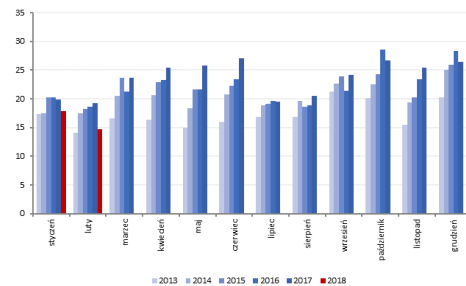
Warszawska giełda walczy o Tel Awiw. W boju o izraelski parkiet GPW zetrze się z giełdami z Londynu, Toronto i Singapuru. Potencjalna wartość transakcji to co najmniej 490 mln PLN, a w finansowaniu tej operacji GPW może pomóc Polski Fundusz Rozwoju. GPW jest otwarta na wszelkie możliwości, które wpisują się w plany rozwoju grupy kapitałowej GPW. – Rzeczpospolita

GPW wkracza do gry o giełdę w TEL Awiwie. Warszawska giełda dostała zaproszenie, aby wziąć udział w przetargu na pakiet kontrolny głównej giełdy izraelskiej. - Parkiet

Gino Rossi

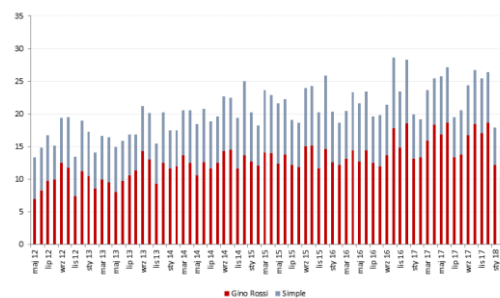
Grupa wypracowała w lutym 14,7 mln PLN przychodów (-23% r/r).

Gino Rossi – sprzedaż miesięczna [mln PLN]



Źródło: Dom Maklerski BDM S.A., spółka

Gino Rossi – sprzedaż w podziale na segmenty [mln PLN]



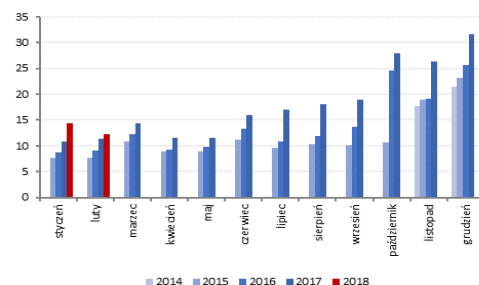
Źródło: Dom Maklerski BDM S.A., spółka

BDM: Wyniki grupy są bardzo słabe, co potwierdza mocno ujemna dynamika. Część obuwnicza osiągnęła tylko 10,3 mln PLN, co oznacza spadek o 23% r/r, z kolei segment odzieżowy 4,4 mln PLN (-26% r/r). Udział sprzedaży B2B w Gino Rossi zmniejszył się do 21,3% (-13,8 p.p. r/r). W e-commerce Simple zmniejszyło obroty o 20% r/r, z kolei część obuwnicza wygenerował 38% więcej sprzedaży. Zarząd grupy wskazał również, że realizowane marże będą prezentowane w ujęciu kwartalnym.

Wittchen

Grupa wypracowała w lutym 12,3 mln PLN przychodów (+7% r/r), w tym 10,5 mln PLN sprzedaży w kanale detalicznym (+9% r/r).

Wittchen – sprzedaż miesięczna [mln PLN]



Źródło: Dom Maklerski BDM S.A., spółka

Konsorcjum Stali

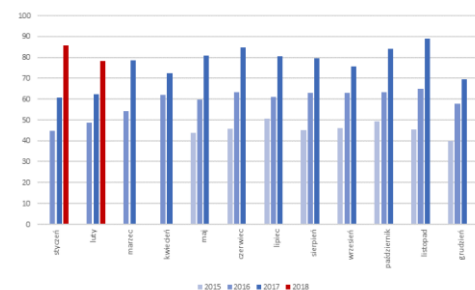
Według szacunkowych danych grupa wypracowała w '17 ok. 1,5 mld PLN przychodów oraz 41,5 mln PLN zysku netto.

Tarczyński

W ramach wezwania do sprzedaży akcji spółki ogłoszonego przez EJT Investment, transakcją zostało objętych ponad 1,5 mln walorów.

Auto Partner

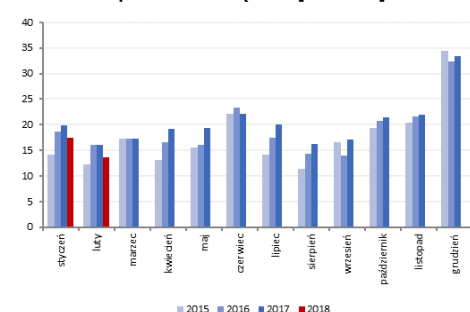
Grupa wypracowała w lutym 78,2 mln PLN przychodów (+25,4% r/r).

Auto Partner – sprzedaż miesięczna [mln PLN]


Źródło: Dom Maklerski BDM S.A., spółka

Monnari

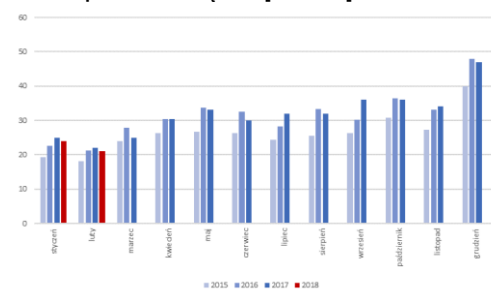
Grupa wypracowała w lutym 13,7 mln PLN przychodów (-14,9% r/r).

Monnari – sprzedaż miesięczna [mln PLN]


Źródło: Dom Maklerski BDM S.A., spółka

TXM

Grupa wypracowała w lutym 21 mln PLN przychodów (-3% r/r). Sieć TXM na koniec lutego składała się z 397 sklepów o łącznej powierzchni 105,5 tys. mkw (+4% r/r).

TXM – sprzedaż miesięczna [mln PLN]


Źródło: Dom Maklerski BDM S.A., spółka

Prezes Marcin Gregorowicz nabył 5 marca ok. 11,3 tys. akcji spółki po średniej cenie 2,21 PLN/walor.

Deweloperzy

"Mieszkanie plus" na nowych zasadach. Dziś Rada Mieszkalnictwa przy premierze będzie dyskutować o szczegółach dopłat do czynszu najmu dla najuboższych, specustawie mającej skończyć z biurokracją przy budowach i REIT-ach, czyli funduszach mieszkaniowych. – Dziennik Gazeta Prawna

UOKiK mierzy w deweloperów. Dyskusja na temat likwidacji otwartych rachunków powierniczych nabiera tempa. Zastrzeżenia wobec propozycji urzędu antymonopolowego zgłaszają nie tylko spółki deweloperskie. – Puls Biznesu

Infoscan

Spółka zamierza uruchomić testy urządzenia MED. Recorder we Francji w 1H'18. Francja ma być drugim zagranicznym rynkiem działalności grupy.

MOJ

Spółka poinformowała, że przyjęła do realizacji trzy zamówienia wystawione przez grupę Fasing na kwotę 1,7 mln PLN, przedmiotem których są odkuwkiogniwa, zgrzebła i zamka.

Echo

Developer zakontraktował w lutym 154 lokale i przekazał klientom 25 lokali.

Echo – dane operacyjne za luty [szt.]

	lut'17	lut'18	zmiana r/r	sty-lut'17	sty-lut'18	zmiana r/r
Kontrakcja	60	154	157%	107	245	129%
Przekazania	20	25	25%	72	85	18%

Źródło: Dom Maklerski BDM S.A., spółka

Midven

Prime Bit Games, wchodzące w skład notowanej na rynku NewConnect grupy Midven, zakończyło emisję akcji, pozyskując 892,2 tys. PLN na dalszy rozwój. Łącznie w ostatnio przeprowadzonych emisjach serii B i C pozyskano 1,7 mln PLN. Planowany termin debiutu na rynku NewConnect pozostaje niezagrażony i powinien nastąpić jeszcze w 2Q'18. Spółka prognozuje osiągnięcie w br. ponad 1 mln PLN zysku netto przy przychodach w wysokości 2,7 mln PLN.

Unimot

Spółka rozważa rozszerzenie oferty produktowej grupy o stacje do ładowania pojazdów elektrycznych i podpisała w tym zakresie wstępne porozumienie z Wanbang Charge Equipment Co. Ltd. (Star Charge) - największym niezależnym operatorem stacji ładowania pojazdów EV w Chinach.

Budimex

Grupa zawarła umowę na budowę wiaduktu Biskupia Górka o wartości 116,8 mln PLN netto. Prace mają być zakończone do końca lipca '19.

Pragma Faktoring

Spółka podała, że poprzez aplikacje LeaseLink i PragmaGO, w lutym zostało pozyskanych 1 922 klientów.

Herkules

Do spółki wpłynęła podpisana przez Warbud umowa na wynajem 2 żurawi wieżowych wraz z obsługą w ramach budowy wieżowca Skyliner w Warszawie. Wartość umowy to ok. 3,4 mln PLN netto.

BGŻ BNP

Bank chce do końca roku pozyskać 7% mikrofirm, rozpoczynających działalność gospodarczą z puli 300 tys. podmiotów, które są co roku rejestrowane w Polsce. Bank poinformował dziś, że 12 maja startuje z ofertą "ekosystemu usług" skierowanych do nowo powstałych mikrofirm.

Handel

Analicyści QuarticON szacują, że dzięki zakazowi handlu w niedziele, e-commerce zanotuje w '18 dodatkowe 300 mln PLN sprzedaży.

Branża budowlana

Analicyści Atradius oceniają, że liczba upadłości w branży budowlanej w '18 zwiększy się nawet o 10% r/r. Szacują również, że obroty sektora zwiększą się o 2,9% r/r.

Rynek prasy

Sprzedaż dzienników w styczniu spadła o 10,3% r/r do 667,1 tys. szt. Sprzedaż Gazety Wyborczej obniżyło się o 17,8% r/r do 108,5 tys. szt.

Motoryzacja

Instytut Samar podał, że w lutym zarejestrowano 46,9 tys. samochodów osobowych i dostawczych (DMC do 3,5 t.), czyli o 8,8% więcej r/r.

Gospodarka

Analicyści Goldman Sachs prognozują, że pierwsza podwyżka stóp procentowych (o 0,25 pb.) może nastąpić dopiero w 4Q'19. Według banku średnioroczna inflacja w '18 wyniesie ok. 2,5%.

Górnictwo

Górnictwo węgla kamiennego wypracowało w ub. roku ponad 3,6 mld PLN zysku netto, zarabiając średnio ok. 40 PLN na każdej sprzedanej tonie węgla. Jego średnie ceny wzrosły o jedną czwartą. Kopalnie wydobły 4,9 mln ton węgla mniej niż rok wcześniej; ubytek zrekompensował większy o 5,1 mln ton import. Z danych ARP wynika, że w ub. roku branża odzyskała rentowność, a jej wyniki finansowe były najlepsze od lat. EBITDA wyniosła blisko 6,7 mld PLN, wobec niespełna 2,9 mld PLN rok wcześniej.

Minister Tobiszowski powiedział, że wzrost płac w PGG jest uzasadniony, jednak ewentualne podwyżki należy pogodzić z realizacją planu inwestycyjnego spółki.

Ferrum

Spółka podała w komunikacie, że w wyniku konwersji wierzytelności spółki na akcje grupy, fundusz Mezzanine FIZ AN (zarządzany przez Noble TFI) zwiększył zaangażowanie w akcjonariacie Ferrum z 9,78% do 15,54%.

Rainbow Tours

Do dn. 28 lutego spółka zarejestrowała 129,9 tys. rezerwacji na wycieczki z oferty Lato 218. Oznacza to wzrost o 30,4% r/r.

PCC Rokita

Zarząd spółki podjął uchwałę ws. emisji obligacji serii EE o łącznej wartości nominalnej w wys. 25 mln PLN. Walory mają być oprocentowane w stałej wysokości 5% p.a. Spółka wykupi papiery w terminie 6 lat od dnia ich przydziału.

Energetyka

Minister Tobiszowski powiedział, że działający od jesieni '17 specjalny zespół, którego zadaniem było monitorowanie i udrożnienie systemu transportu węgla z kopalń do elektrowni, wkrótce przedstawi swoje rekomendacje, służące usprawnieniu systemu wywozu węgla.

"Ważne, by energetycy, szczególnie ze spółek będących w portfelu Skarbu Państwa, umieli określić, jaki wolumen węgla potrzebują. Z kolei podmioty z sektora węgla kamiennego muszą się do tego odnieść w kontekście również terminów wywozu, żeby nie powtórzył się problem niewystarczających rezerw" - tłumaczył wiceszef resortu energii, wskazując, iż tego typu system pomoże też ogólnym zbilansowaniu zapotrzebowania polskiej energetyki i ciepłownictwa na węgiel - w kontekście jego produkcji, ale i efektywnego transportu z kopalń do odbiorców.

Otmuchów	Akcjonariusze spółki podjęli decyzję o przeprowadzeniu emisji do 12,7 mln akcji w ramach subskrypcji zamkniętej z prawem poboru.
Polnord	Developer przeprowadzi emisję niezabezpieczonych obligacji o wartości nominalnej 36,8 mln PLN w ramach subskrypcji prywatnej. Celem emisji jest pozyskanie środków finansowych na finansowanie nowych inwestycji i refinansowanie istniejącego zadłużenia. Obligacje zostały zaoferowane funduszowi Open Finance Obligacji Przedsiębiorstw FIZAN.
Polenergia	Spółka poinformowała w komunikacie, że zawarła ze Statoil Holding Netherlands wstępną, warunkową umowę sprzedaży 50% udziałów w dwóch spółkach zależnych, które prowadzą projekty budowy morskich farm wiatrowych na Bałtyku o mocy 1200 MW. Spółki chcą wspólnie budować farmy wiatrowe. Łączna bazowa cena sprzedaży udziałów w SPV to 94,3 mln PLN powiększona o 5 mln EUR płatne w ratach do 30 września 2019 r. Strony ustaliły także dodatkowe płatności warunkowe, uzależnione od realizacji określonych etapów lub parametrów projektu.
Pekabex	Kokoszki Prefabrykacja, spółka z grupy kapitałowej Poznańskiej Korporacji Budowlanej Pekabex, podpisała list intencyjny dotyczący zakupu położonej na terenie Pomorskiej Specjalnej Strefy Ekonomicznej nieruchomości gruntowej o powierzchni 24,5 tys. mkw. Wartość nabycia ma mieścić się w przedziale 5 – 10 mln PLN netto. Pekabex rozważa zakup nieruchomości i realizację na niej inwestycji w postaci hali magazynowo-produkcyjnej.
Cyfrowy Polsat	<p>Grupa podała w komunikacie, że będzie zmuszona dokonać zwiększenia w bilansie pozycji „Zobowiązania z tyt. odroczonego podatku dochodowego” w wys. ok. 144 mln PLN. Tym samym wynik netto za 4Q'17 zostanie pomniejszony o tę kwotę.</p> <p>Naczelnik Małopolskiego Urzędu Celno-Skarbowego w Krakowie określił wysokość zobowiązania podatkowego spółki z tytułu niepobranego zryczałtowanego podatku dochodowego od osób prawnych w roku 2012 na kwotę 24,2 mln PLN plus odsetki od zaległości podatkowych. Grupa poinformowała, że decyzja jest nieostateczna i nie podlega wykonaniu. Spółka będzie odwoływać się od tej decyzji ze względu na posiadane opinie renomowanych podmiotów oraz nie zamierza na ten moment zawiązywać żadnych rezerw obciążających jej wynik finansowy.</p> <p>Cyfrowy Polsat poinformował, że Urząd Celno-Skarbowy prowadzi czynności w analogicznym zakresie za lata 2013 i 2014. W przypadku utrzymania niekorzystnej interpretacji przepisów dotyczących przedmiotu sporu dodatkowe zobowiązania spółki z tego tytułu za lata 2013 i 2014 mogą wynieść około 35 mln PLN plus odsetki od zaległości podatkowych.</p>
GPRE	Spółka zmieniła datę publikacji raportu za 4Q'17 z 5 na 7 marca.
Simple	Grupa wypracowała w '17 ok. 46,9 mln PLN przychodów, niemal 4,0 mln PLN EBIT oraz 3,1 mln PLN zysku netto.
Kogeneracja	Grupa wypracowała w '17 ok. 1,0 mld PLN przychodów, 165,1 mln PLN EBIT oraz 132,3 mln PLN zysku netto.
Rynek kapitałowy	Pracodawcy narzekają na chaos przy reformie emerytalnej. Niejasne zapisy w projekcie ustawy o pracowniczych planach kapitałowych sprawiają, że firmy nie wiedzą, czy opłaca im się tworzyć PPE. - Rzeczpospolita
PKN Orlen	Rada nadzorcza PKN Orlen poszukuje członków zarządu ds. handlowych i operacyjnych. - Rzeczpospolita
BZ WBK	Bank nadal będzie się dzielił z Santanderem. Kredytodawca nie będzie dokupywał pozostałych akcji wysokorentownego Santander Consumer Banku. - Rzeczpospolita
PlayWay	PlayWay robi porządki w grupie. Trwa "migracja" gier na konta spółek zależnych. Niedługo na rynek trafi kilka dużych premier. - Parkiet
Krynicki Recykling	W 2Q'18 grupa poinformuje o wyborze opcji strategicznej. Spółka zapowiada uruchomienie nowej fabryki w Czarnkowie i zapowiada dalszą ekspansję za granicą. - Parkiet

Branża spożywcza	Polska Meat ciągnie na duży parkiet. Hiszpańsko-polski sprzedawca mięsa chce zdobyć na giełdzie kapitał na inwestycje w Afryce. Wcześniej przenieś siedzibę z Girony do Gdyni. – Puls Biznesu
Handel	Zakaz handlu w niedziele - co jest zakazane, a co dozwolone? Otwieranie showroomów nie wchodzi w grę, podobnie jak handel przy stacjach paliw czy w centrach handlowych przy dworcach. Państwowa Inspekcja Pracy ogłosiła, jak będzie interpretować nowe przepisy ograniczające handel w niedziele. Pierwsza niedziela bez handlu już za kilka dni - 11 marca. – Gazeta Wyborcza

Źródło: Dom Maklerski BDM S.A., spółki, PAP