

Redaktor wydania: Marek Jurzec

KOMENTARZ PORANNY

Zawiowań ciąg dalszy?

Wtorkowa sesja na WIG20 nie wniosła zbyt wiele do obrazu rynku. Co prawda można wahać 20 pkt, z czego większość to ruch w pierwszych minutach handlu). Finisz (2339,5 pkt) wypadł 0,4% powyżej poniedziałkowego zamknięcia. Podobnie było na DAX-ie, który zyskał wczoraj 0,2% i S&P500, który odnotował niespełna +0,3%. Nastroje dziś rano są już słabsze, sytuacja polityczna w USA nadal jest dynamiczna. Do dymisji podał się Gary Cohn, główny doradca ds. ekonomicznych D. Trumpa (Cohn był przeciwnikiem nakładania ceł na stal i aluminium). Kontrakty na S&P500 rano tracą ponad 1%, niewiele mniej ich odpowiedniki na DAX. Japoński Nikkei225 zmniejszył o 0,8%. Technicznie spoglądając na WIG20: dwie ostatnie sesje przyniosły lekkie odbicie, związane z obroną poziomu 2300 pkt i przetestowaniem (na wykresie świecowym) bardzo stromej spadkowej linii poprowadzonej od mini-korekty z drugiego tygodnia stycznia przez pierwszy dołek z lutego. Wczoraj byki dotarły do poziomu 2350 pkt. Teoretycznie ruch mógłby zostać jeszcze pociągnięty do okolic 2360-70 pkt, ale spoglądając na poranne nastroje na globalnych rynkach, może być o to ciężko. Kontynuacja ponad wspomnianie poziomy będzie większym wyzwaniem. Ruch w górę oznaczałby wyjście z ostro zniżającego klina. Przypomnijmy, że lutowo-marcowy upadek jest bardzo bolesny, jeszcze półtora miesiąca temu WIG20 sięgał 2650 pkt. Z dużych spółek w Warszawie wyniki publikują dziś Lotos i Dom Development. Dość bogaty będzie dzień pod względem wydarzeń makro. Decyzję w sprawie stóp podejmie RPP (na 16.00 planowany jest komunikat), popołudniu raport ADP a wieczorem Beżowa Księga z USA.

Krzysztof Pado

SKRÓT INFORMACJI ZE SPÓŁEK

- **Vistula:** wzrost sprzedaży w lutym o 11% r/r [komentarz BDM];
- **PGE:** Zysk netto grupy PGE wyniósł w 2017 roku 2,66 – zgodnie z wcześniejszymi szacunkami;
- **Asseco BS:** wyniki powyżej oczekiwań [komentarz BDM];
- **Lotos:** skorygowana EBITDA LIFO nieznacznie powyżej konsensusu [komentarz BDM];
- **GPW:** GPW i PFR podjęły decyzję o złożeniu wstępnej, niewiążącej oferty zakupu 71,7% udziałów w Tel Aviv Stock Exchange;
- **Amica:** spółka liczy na poprawę wyników w tym roku, będzie pracować nad rentownością;
- **Kruk:** spółka planuje wypłacić 5 PLN dywidendy na akcję;
- **ING:** zarząd ING rekomenduje wypłatę 3,20 PLN dywidendy na akcję;
- **Dom Development:** wyniki 4Q'17 zgodne z oczekiwaniami; zarząd wnioskuję o wypłatę 189 mln PLN dywidendy (DPS = 7,6 PLN) [komentarz BDM];
- **TIM:** wzrost sprzedaży w lutym o blisko 22% r/r [wykres];
- **Oponeo:** Grupa wypracowała w lutym 29,4 mln PLN przychodów (+6% r/r) [wykres BDM];
- **Redan:** Grupa wypracowała w lutym 35 mln PLN przychodów (-5% r/r) [wykres BDM];
- **Wojas:** Grupa wypracowała w lutym 13,4 mln PLN przychodów [wykres BDM].

WYKRES DNIA

Problemy z płynnością skutkują wyznaczeniem nowych minimów przez kurs Indaty.

Indata daily



IDT:PW Equity (Indata Software SA) Graph 1690 Daily 07HAR2017-07HAR2018 Copyright© 2018 Bloomberg Finance L.P. 07-Mar-2018 08:17:00
Źródło: Dom Maklerski BDM S.A., Bloomberg

Notowania: wtorek, 6 marca 2018

	Wartość	Zmiana	
		1D	YTD
WIG20	2 339,5	0,4%	-4,9%
WIG30	2 691,6	0,4%	-4,7%
mWIG40	4 690,2	0,6%	-3,2%
sWIG80	14 464,6	0,2%	-0,9%
WIG	61 118,1	0,4%	-4,1%
WIG Banki	8 265,7	-0,2%	-2,5%
WIG Bud	2 793,0	0,5%	-0,9%
WIG Chemia	13 505,5	0,6%	-11,7%
WIG Dew	2 176,3	-0,4%	-1,0%
WIG Energia	2 542,6	-2,2%	-15,0%
WIG IT	2 028,7	0,5%	-0,6%
WIG Media	4 976,5	0,9%	3,9%
WIG Paliwa	6 492,1	0,6%	-9,1%
WIG Spoż	3 758,9	0,1%	3,6%
WIG Surowce	4 251,9	3,1%	-3,3%
WIG Telco	713,7	0,4%	-4,3%
DAX	12 113,9	0,2%	-6,2%
CAC40	5 170,2	0,1%	-2,7%
BUX	38 008,5	2,4%	-3,5%
S&P500	2 728,1	0,3%	2,0%
DJIA	24 884,1	0,0%	0,7%
Nasdaq Comp	7 372,0	0,6%	6,8%
Bovespa	85 653,0	-0,4%	12,1%
Nikkei225	21 252,7	-0,8%	-6,6%
S&P/ASX 200	5 902,0	-1,0%	-2,7%
Złoto	1 332,9	1,0%	2,0%
Miedź	6 910,0	0,2%	-4,7%
Ropa	62,6	0,0%	3,6%
EUR/PLN	4,19	-0,1%	0,2%
USD/PLN	3,38	-0,6%	-3,1%
CHF/PLN	3,59	-0,6%	0,6%
EUR/USD	1,24	0,5%	3,2%
USD/JPY	106,2	0,0%	-5,7%

FW20

	Wartość	Zmiana	
Kurs otwarcia	2 342	52	2,27%
Kurs zamknięcia	2 334	12	0,52%
Kurs min.	2 330	41	1,79%
Kurs max.	2 344	16	0,69%
Wolumen obrotu	12 348	-6 026	-32,80%
Otwarte pozycje	55 395	-1 770	-3,10%

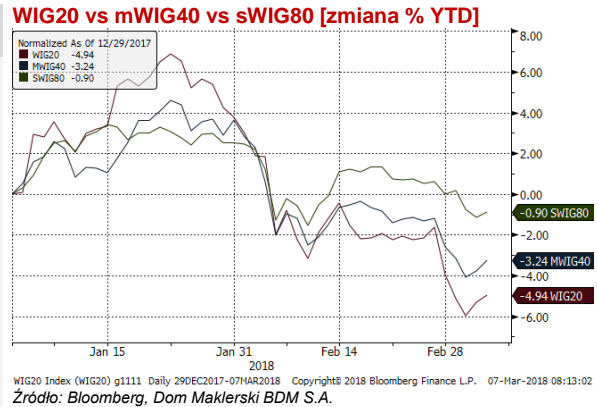
Indeksy GPW

Indeks	Open	Low	High	Close	1D	Obrót
WIG20	2 344,54	2 331,30	2 351,07	2 339,51	0,4%	531
WIG30	2 697,14	2 683,40	2 697,14	2 691,55	0,5%	598
mWIG40	4 680,13	4 425,56	4 497,67	4 690,23	0,6%	116
sWIG80	14 486,04	4 676,12	4 701,31	14 464,55	0,2%	34
WIG-PL	62 363,05	62 363,05	62 434,96	62 408,43	0,4%	684
WIG	61 206,74	60 963,36	61 208,50	61 118,06	0,4%	690

WIG20

	Close	MC	1D	YTD
Alior	80,30	10 381	0,5%	1,0%
Asseco PL	45,92	3 811	0,6%	4,4%
BZ WBK	372,60	37 012	-0,4%	-6,0%
CCC	247,00	10 168	0,8%	-13,3%
Cyfrowy P.	22,84	14 607	0,1%	-8,1%
Energa	10,00	4 141	-1,5%	-21,4%
Eurocash	23,20	3 229	3,1%	-12,4%
JSW	97,64	11 464	5,4%	1,4%
KGHM	106,20	21 240	2,5%	-4,5%
Lotos	56,02	10 357	-1,0%	-2,9%
LPP	8 930,00	16 542	3,5%	0,2%
mBank	452,00	19 125	0,0%	-2,8%
Orange	5,73	7 520	0,5%	-1,0%
Pekao	131,40	34 489	1,4%	1,5%
PGE	10,06	18 810	-3,0%	-16,5%
PGNIG	5,93	34 265	-0,8%	-5,7%
PKN Orlen	94,00	40 205	1,5%	-11,3%
PKOBP	42,59	53 238	-1,6%	-3,9%
PZU	41,99	36 259	0,3%	-0,4%
Tauron	2,60	4 557	-3,7%	-14,8%

mWIG40				WIG20 vs mWIG40 vs sWIG80 [zmiana % YTD]					
	Close	MC	1D	YTD		Close	MC	1D	YTD
Amica	139,40	1 084	3,9%	10,8%	ING BSK	197,60	25 708	1,3%	-3,9%
Amrest	440,00	9 334	2,3%	7,3%	Intercars	265,50	3 762	0,4%	-14,4%
Azoty	56,40	5 595	1,1%	-19,0%	Kernel	48,60	3 982	0,0%	2,3%
Benefit	1 145,00	3 063	-1,3%	-2,1%	Kęty	355,50	3 385	1,7%	-13,2%
Bogdanka	52,50	1 786	1,0%	-21,6%	Kruk	226,40	4 258	6,5%	-13,4%
Boryszew	9,62	2 309	-0,6%	4,3%	LC Corp	2,79	1 249	0,4%	1,5%
Budimex	207,50	5 297	1,2%	-2,1%	Medicalg	143,80	519	3,3%	-27,9%
CD Projekt	103,60	9 958	-2,3%	6,8%	LiveChat	38,50	991	0,7%	-3,5%
Ciech	55,90	2 946	0,2%	-2,8%	Millennium	8,62	10 457	0,0%	-3,6%
CI Games	0,98	148	0,0%	-4,9%	Netia	5,30	1 847	0,2%	-1,5%
Comarch	150,00	1 220	0,3%	-21,1%	Neuca	253,00	1 183	1,8%	-5,8%
Dino	85,00	8 333	0,6%	7,9%	Orbis	99,40	4 580	1,0%	7,5%
Emperia	102,50	1 265	2,0%	2,9%	Pfleiderer	37,65	2 436	-1,4%	11,6%
Enea	10,00	4 414	-2,0%	-13,0%	PKP Cargo	58,50	2 620	-0,8%	6,2%
Famur	6,06	3 390	1,0%	-2,3%	PLAY	33,02	8 377	0,7%	-2,3%
Forte	55,60	1 331	3,7%	11,2%	Polimex	4,58	1 084	-0,4%	13,6%
GetinNoble	1,43	1 289	3,6%	-11,7%	Robygy	3,98	1 152	0,0%	7,0%
GPW	43,75	1 836	-0,5%	-6,9%	Sanok	40,40	1 086	-0,7%	-11,6%
GTC	8,66	4 073	-1,4%	-11,6%	Stalprodukt	436,00	2 433	0,7%	-13,6%
Handlowy	82,60	10 792	-1,1%	0,9%	Wawel	1 095,00	1 642	0,5%	6,2%



FW20



WIG20



INFORMACJE ZE SPÓLEK

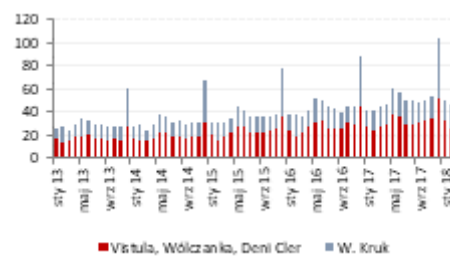
Spółka opublikowała dane dot. sprzedaży miesięcznej za luty.

Vistula – sprzedaż miesięczna [mIn PLN]



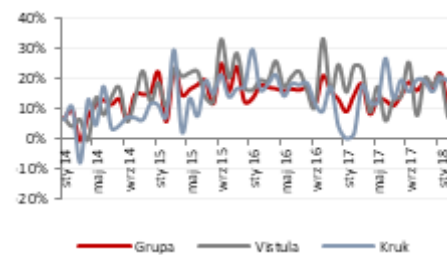
Źródło: Dom Maklerski BDM S.A., spółka

Vistula – sprzedaż w podziale na segmenty [mIn PLN]



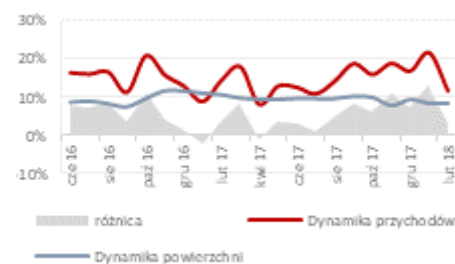
Źródło: Dom Maklerski BDM S.A., spółka

Vistula – dynamika sprzedaży r/r [%]



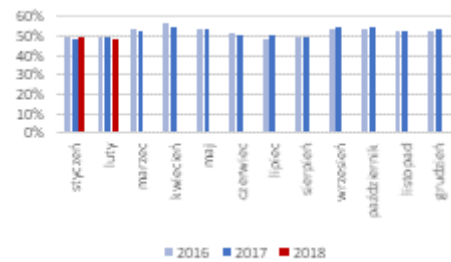
Źródło: Dom Maklerski BDM S.A., spółka

Vistula – dynamika sprzedaży na tle dynamiki powierzchni [%]



Źródło: Dom Maklerski BDM S.A., spółka

Vistula – marża brutto [%]



Źródło: Dom Maklerski BDM S.A., spółka

BDM: Grupa wypracowała w lutym ok. 50,1 mln PLN przychodów, co oznacza wzrost o 11% r/r. Segment odzieżowy osiągnął 25,1 mln PLN (+7% r/r), a obszar jubilerski ok. 21,8 mln PLN (+19% r/r). Skonsolidowana rentowność wyniosła 48,4%, co oznacza spadek o 1 p.p. r/r. Na koniec lutego sieć sklepów liczyła 33,1 tys. mkw. (+9% r/r)

PGE

Zysk netto grupy PGE, przypadający na akcjonariuszy jednostki dominującej, wyniósł w 2017 roku 2,66 mld PLN wobec 2,57 mld PLN zysku rok wcześniej. Wcześniej PGE szacowała, że jej zysk netto wyniósł 2,64 mld PLN

PGE w 2018 roku spodziewa się umiarkowanego wzrostu rdr raportowanego wyniku EBITDA w segmencie dystrybucji oraz stabilnego wyniku w obszarze energetyki odnawialnej. Spółka spodziewa się też spadku EBITDA w segmentach obrotu i energetyki konwencjonalnej.

PGE przewiduje, że projekt zakładający budowę 1000 MW mocy wiatrowych na morzu jest do realizacji w perspektywie połowy przyszłej dekady.

PGE szacuje nakłady na dostosowanie do konkluzji BAT dla całej grupy wraz z nowymi aktywami na ok. 1,9 mld PLN Spółka dodała, że to mniej, niż wcześniej zakładano.

PGE analizuje budowę trzech bloków gazowych o łącznej mocy 1.500 MW, w tym dwóch w Elektrowni Dolna Odra.

Asseco BS

Spółka podała wyniki za 4Q'17

Wyniki Asseco BS w 4Q'17

	4Q'16	4Q'17	zmiana r/r	4Q'17P konsensus	odchylenie	4Q'17P BDM	odchylenie
Przychody	46,2	68,6	48,4%	62,9	9,1%	65,9	4,1%
Zysk brutto ze sprzedaży	20,5	32,8	60,3%	-	-	30,1	9,0%
EBITDA	17,3	25,4	47,0%	22,5	12,9%	22,4	13,3%
EBIT	14,5	20,9	43,9%	18,1	15,5%	18,1	15,4%
Zysk netto	12,0	16,9	40,6%	14,4	17,4%	14,4	17,2%
Marża brutto	44,3%	47,8%				45,7%	
Marża EBITDA	37,4%	37,0%		35,8%		34,0%	
Marża EBIT	31,4%	30,5%		28,8%		27,5%	
Marża netto	26,0%	24,6%		22,9%		21,9%	

Źródło: BDM, spółka

BDM: Wyniki okazały się lepsze od naszych oczekiwań. Źródłem poprawy wyników grupy jest głównie „stary ABS”. Spółka wyraźnie korzysta na zmianach legislacyjnych które powodują zwiększony popyt na oprogramowania dla przedsiębiorstw. Od stycznia 2018 roku również małe firmy mają obowiązek raportowania w formie JPK. Wymusiło to na tych podmiotach zakup bądź aktualizację oprogramowania.

Alior

Alior Bank uruchomił platformę pośrednictwa finansowego online Bancovo i liczy, że do końca 2018 roku liczba partnerów platformy wzrośnie do 12-14 firm, a w 2020 roku za jej pośrednictwem sprzedanych zostanie 3 mld PLN kredytów.

Lotos

Spółka podała wyniki za 4Q'17

Lotos – wyniki 4Q'17 [mln PLN]

	4Q'16	4Q'17	zmiana r/r	4Q'17P BDM	odchyl	4Q'17P kons	odchyl
Przychody ze sprzedaży	6 366	7 021	10,3%	7 223	-2,8%	6 493	8,1%
EBITDA	1 042	928	-11,0%	979	-5,3%	858	8,1%
EBITDA LIFO	956	730	-23,7%	802	-9,0%	-	-
EBITDA LIFO skoryg*	859	754	-12,3%	788	-4,4%	738	2,1%
EBIT	735	723	-1,6%	759	-4,8%	651	11,0%
EBIT LIFO	649	525	-19,0%	582	-9,8%	-	-
EBIT LIFO skoryg*	551	544	-1,3%	568	-	506	7,5%
Zysk (strata) brutto	499	735	47,2%	845	-13,0%	-	-
Zysk (strata) netto	304	485	59,7%	548	-11,5%	503	-3,7%
Marża EBITDA	16,4%	13,2%		13,6%		13,2%	
Marża EBITDA LIFO	15,0%	10,4%		11,1%		-	
Marża EBITDA LIFO ex/FX skoryg	13,5%	10,7%		10,9%		11,4%	
Marża EBIT	11,5%	10,3%		10,5%		10,0%	
Marża zysku netto	4,8%	6,9%		7,6%		7,8%	

Źródło: DM BDM S.A., spółka, *wynik skorygowany wg danych spółki z „Komentarzu zarządu”

BDM: Skorygowana EBITDA LIFO nieznacznie powyżej oczekiwań rynku, nieznacznie poniżej naszych oczekiwań. EBITDA LIFO skorygowana wg segmentów - upstream: 217 mln PLN, downstream: 547,2 mln PLN. Bardzo dobry cash flow operacyjny w 4Q'17: +1,0 mld PLN.

Lotos szacuje, że modelowa marża rafineryjna spółki w lutym 2018 r. wyniosła 6,71 USD/bbl wobec 5,85 USD/bbl w styczniu. Rok wcześniej w lutym modelowa marża rafineryjna wyniosła 7,68 USD/bbl.

GPW

GPW i PFR w środę, 28 lutego podjęły decyzję o złożeniu wstępnej, niewiążącej oferty zakupu 71,7% udziałów w Tel Aviv Stock Exchange (TASE).

Dom Development

Spółka opublikowała wyniki za 4Q'17.

Dom Development – wyniki 4Q'17 [mln PLN]

	4Q'16	4Q'17	zmiana r/r	4Q'17P BDM	odchylenie	4Q'17kons.	Odchylenie
Przychody ze sprzedaży	567,1	724,0	27,7%	685,5	5,6%	667,7	8,4%
Wynik brutto ze sprzedaży	141,8	201,8	42,3%	181,8	11,0%	-	-
EBITDA	106,5	147,8	38,8%	147,3	0,4%	-	-
EBIT	105,0	145,7	38,7%	144,9	0,5%	139,6	4,4%
Wynik brutto	105,5	146,1	38,5%	143,1	2,1%	-	-
Wynik netto	85,4	116,8	36,8%	115,9	0,8%	112,5	3,8%
marża brutto ze sprzedaży	25,0%	27,9%		26,5%		-	
marża EBITDA	18,8%	20,4%		21,5%		-	
marża EBIT	18,5%	20,1%		21,1%		20,9%	
marża netto	15,1%	16,1%		16,9%		16,8%	

Źródło: Dom Maklerski BDM S.A., spółka

BDM: Wynik Dom Development były zgodne z naszymi oczekiwaniami i nieco lepsze od konsensusu. W 4Q'17 grupa wypracowała 724 mln PLN przychodów, realizując jednocześnie marżę brutto na poziomie 27,9% (+2,9 p.p. r/r). EBITDA grupy zwiększyła się o niemal 39% r/r do 147,8 mln PLN a zysk netto do 116,8 mln PLN (+37% r/r). Przepływy z działalności operacyjnej wyniosły ok. 65 mln PLN. Podsumowując, wyniki dewelopera odbieramy pozytywnie i liczymy, że rezultaty '18 przyniosą dalszą poprawę.

Spółka podała w odrębnym komunikacie, że zarząd spółki wnioskuje o wypłatę 189,0 mln PLN dywidendy. Oznacza to DPS = 7,60 PLN, co przy bieżącym kursie akcji daje stopę dywidendy na poziomie 9,0%.

Dom Development spodziewa się dużego wzrostu sprzedaży mieszkań we Wrocławiu w 2018 roku - poinformował prezes Jarosław Szanajca w liście do akcjonariuszy. Jak wynika z jego wypowiedzi, braki kadrowe w spółkach budowlanych mogą wywołać w 2018 roku większe problemy z terminowością projektów.

Getback

Getback, po ogłoszeniu planów dotyczących podwyższenia kapitału, chce szybko ogłosić strategię spółki - poinformował Konrad Kąkolewski, prezes spółki.

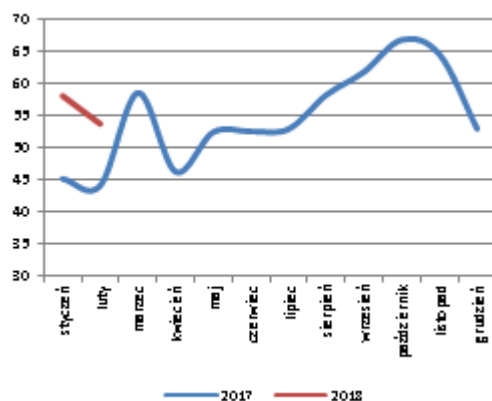
Amica

Grupa Amica liczy na poprawę wyników w tym roku, będzie pracować nad rentownością.

Zarząd Amiki przedstawi rekomendację co do dywidendy w drugiej połowie kwietnia. Będzie ona uzależniona m.in. od planowanych wydatków inwestycyjnych grupy.

Kruk	Grupa Kruk planuje wypłacić 94 mln PLN dywidendy, czyli 5 PLN na akcję. To jedna trzecia wstępnego, szacunkowego zysku netto osiągniętego w 2017 r. Spółka wyraża chęć konsolidacji polskiego rynku wierzycelności.
Simple	Grupa Simple posiada portfel zamówień o wartości ponad 26 mln PLN
ING	Zarząd ING rekomenduje wypłatę 416,3 mln PLN dywidendy, czyli 3,20 PLN brutto na akcję. Proponowany dzień dywidendy to 25 kwietnia, a termin jej wypłaty - 10 maja 2018 roku.
Orbis	Walne zgromadzenie Orbisu zdecyduje 4 kwietnia o sprzedaży dwóch hoteli. Łączna cena sprzedaży to 8,1 mln PLN Chodzi o hotele Mercure Cieszyn i ibis Styles Bielsko-Biała.
Ciech	Rada nadzorcza Ciechu powołała Krzysztofa Szlągę na stanowisko członka zarządu spółki z dniem 12 marca.
Agora	Helios, spółka zależna Agory, podpisała umowę inwestycyjną z dwoma inwestorami indywidualnymi w celu założenia spółki, zajmującej się prowadzeniem sieci około 45 lokali gastronomicznych - podała Agora w komunikacie. Łączna wartość inwestycji Helios w nową spółkę nie przekroczy 10 mln PLN
Kancelaria Medius	Spółka zależna Kancelarii Medius kupiła na rynku hiszpańskim portfel wierzycelności o wartości nominalnej 9,3 mln euro, co - według średniego kursu NBP z 6 marca - oznacza kwotę 38,8 mln PLN
Indata	BGŻ BNP Paribas żąda od Indaty zapłaty wierzycelności w kwocie 4,75 mln PLN na które składa się 4,44 mln PLN niespłaconego kredytu i 311 tys. PLN niespłaconych odsetek, opłat i prowizji.
Awbud	Awbud zawarł z firmą Adgar BC III ugodę, na podstawie której otrzyma 3 mln PLN plus VAT za roboty podstawowe i dodatkowe oraz 3 mln PLN zatrzymane w ramach kaucji.
TIM	W lutym przychody ze sprzedaży wzrosły o 21,8% (e-commerce +17,3% r/r). Narastająco oznacza to wzrost o 25,3% (e-commerce +24,6% r/r).

Przychody ze sprzedaży 2017-2018 [mln PLN]



Źródło: BDM, spółka

Spółka wypracowała w lutym 29,4 mln PLN przychodów (+6% r/r).

Oponeo – sprzedaż miesięczna [mln PLN]

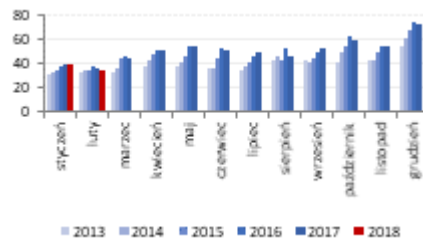


Źródło: Dom Maklerski BDM S.A., spółka

Redan

Grupa wypracowała w lutym 35 mln PLN przychodów (-5% r/r), w tym 21 mln PLN w segmencie dyskontowym i 14 mln PLN w obszarze modowym (-7% r/r). Powierzchnia handlowa na koniec miesiąca wynosiła 141,8 tys. mkw. (36,3 tys. mkw. w obszarze modowym).

Redan – sprzedaż miesięczna [mln PLN]



Źródło: Dom Maklerski BDM S.A., spółka

Wojas

Spółka wypracowała w lutym 13,4 mln PLN przychodów (bez zmian r/r). W obszarze detalicznym grupa osiągnęła 11,2 mln PLN sprzedaży (+3% r/r).

Wojas – sprzedaż miesięczna [mln PLN]



Źródło: Dom Maklerski BDM S.A., spółka

Wiesław Wojas, poprzez podmiot zależny AW Invest sp. z o.o., nabył 2 marca 10,18 tys. akcji spółki po średniej cenie 5,34 PLN/walor.

Rynek

Przybywa prognoz, wedle których na pierwszą od 2012 roku podwyżkę stóp RPP zdecyduje się dopiero w drugiej połowie 2019 roku. Nie jest jednak jasne, czy wtedy będzie to jeszcze możliwe. (Parkiet)

Comarch

Ciągnący się od blisko czterech lat spór między ARiMR a Comarchem w sprawie ponad 30 mln PLN kar ma szansę wkrótce się skończyć. (Puls Biznesu)

Źródło: Dom Maklerski BDM S.A., spółki, PAP