

Redaktor wydania: Marek Jurzec

KOMENTARZ PORANNY

Huśtawka nastrojów

Środa na WIG20 należała zdecydowanie do podaży. Szybka chińska odpowiedź na amerykańskie cła (chińskie wejda w życie, jeżeli rzeczywiście pojawią się te zapowiedziane przez USA) negatywnie wpłynęła na sentymenty do akcji globalnie. Natomiast lokalnie niższy od oczekiwań odczyt CPI za marzec z Polski (pytanie o przyszłą ścieżkę stóp procentowych – rentowności krajowych 10-letnich obligacji spadła od lutego z 3,6% do 3,1%) dokładał swoje do presji na wyceny banków. WIG20 zakończył dzień na poziomie 2001,0 pkt, co oznaczało spadek o 1,7%. Indeksy na Wall Street rozpoczęły dzień nisko, w kolejnych godzinach wyraźnie do głosu zaczęły dochodzić byki. Nadzieje rozbudziły m.in. głosy z dochodzącej z amerykańskiej administracji mówiące o scenariuszu negocjacji na linii USA-Chiny. Zmienność na rynku jest ostatnio spora. Ostatecznie S&P500 finiszował 1,2% wzrostem. Pozytywne nastroje przekładają się dziś rano także na rynki azjatyckie (przy czym w Chinach dziś dzień wolny). Na WIG20 w średnim terminie do zmiany obrazu sytuacji popyt potrzebowałby jednak co najmniej przebiecia spadkowej linii trendu, którą poprowadzić można od styczniowego szczytu (2650 pkt), przez górne zasięgi korekt, które wyprowadzane były w marcu. Obecnie przebiega ona w okolicach 2270-80 pkt i dość stromo opada. Wyraźnym wsparciem pozostają okolice 2200 pkt. Z danych makro mamy dziś publikację m.in. finalnych odczytów PMI dla sektora usług ze strefy euro, raport Challengeera (już w piątek ukaże się comiesięczny raport z amerykańskiego rynku pracy) czy cotygodniowe wnioski o zasiłek dla bezrobotnych z USA.

Krzysztof Pado

SKRÓT INFORMACJI ZE SPÓŁEK

- Grupa Azoty/ZAP/PCE:** oczyszczona EBITDA w 4Q'17 zbieżna z oczekiwaniami; dobry wynik Puław, słabszy Polic [\[komentarz BDM\]](#);
- Emperia:** wzrost przychodów w marcu o 22% r/r; lfi +14,5% [\[komentarz BDM\]](#);
- Vistula:** Wzrost przychodów w marcu o 21% r/r [\[komentarz BDM\]](#);
- Arctic Paper:** odpis aktualizacyjny Grycksbo -24 mln PLN; korekta amortyzacji w Rotneros [\[komentarz BDM\]](#);
- Benefit Systems:** liczba aktywnych kart sportowych na koniec 1Q'18 roku wyniosła 1,078 mln, wobec 0,999 mln na koniec 2017 roku;
- Newag, PKP Cargo:** Newag i PKP Cargo zawarły kontrakt za 388 mln PLN netto na modernizację 60 lokomotyw;
- Dom Development:** deweloper zakontraktował w 1Q'18 848 lokali i przekazał 417 mieszkań [\[komentarz BDM\]](#);
- GetBack:** spółka otrzymała od głównego akcjonariusza 50 mln PLN pożyczki;
- TIM:** w marcu'18 przychody ze sprzedaży wzrosły o 11,6%
- LC Corp:** deweloper zakontraktował w 1Q'18 873 lokale i przekazał 702 mieszkania [\[komentarz BDM\]](#);
- Soho:** deweloper zakontraktował w 1Q'18 78 lokali [\[wykres\]](#);
- Esotiq:** EBITDA 4Q'17 lekko powyżej naszych oczekiwań; w '18 spółka oczekuje zachowania marży brutto i kontroli kosztów [\[komentarz BDM\]](#);
- Auto Partner:** spółka wypracowała w marcu'18 ok. 90,1 mln PLN przychodów (+14,6% r/r). [\[wykres\]](#).

WYKRES DNIA

Wstępny odczyt inflacji konsumenckiej za marzec okazał się najniższy od grudnia 2016.

Indeks inflacji konsumenckiej w Polsce



Źródło: Dom Maklerski BDM S.A., Bloomberg, kursy znormalizowane do 100

Notowania: środa, 4 kwietnia 2018

	Wartość	Zmiana	
		1D	YTD
WIG20	2 201,0	-1,7%	-10,6%
WIG30	2 554,1	-1,2%	-9,6%
mWIG40	4 600,0	0,9%	-5,1%
sWIG80	14 144,9	-0,2%	-3,1%
WIG	58 355,0	-0,9%	-8,5%
WIG Banki	7 723,6	-1,9%	-8,9%
WIG Bud	2 764,1	1,0%	-2,0%
WIG Chemia	13 761,3	1,3%	-10,0%
WIG Dew	2 194,9	-0,3%	-0,1%
WIG Energia	2 431,3	-1,1%	-18,7%
WIG IT	1 963,5	-0,4%	-3,8%
WIG Media	4 976,8	-1,2%	3,9%
WIG Paliwa	5 977,7	-2,2%	-16,3%
WIG Spoż	3 792,2	0,7%	4,5%
WIG Surowce	3 559,9	-1,0%	-19,0%
WIG Telco	747,8	-0,1%	0,3%
DAX	11 957,9	-0,4%	-7,4%
CAC40	5 141,8	-0,2%	-3,2%
BUX	37 275,4	-1,6%	-5,3%
S&P500	2 644,7	1,2%	-1,1%
DJIA	24 264,3	1,0%	-1,8%
Nasdaq Comp	7 042,1	1,5%	2,0%
Bovespa	84 359,7	-0,3%	10,4%
Nikkei225	21 665,3	1,6%	-4,8%
S&P/ASX 200	5 791,3	0,5%	-4,5%
Złoto	1 336,4	0,2%	2,3%
Miedź	6 796,0	1,2%	-6,2%
Ropa	63,4	-0,2%	5,1%
EUR/PLN	4,20	0,1%	0,6%
USD/PLN	3,42	-0,2%	-1,9%
CHF/PLN	3,56	-0,2%	-0,2%
EUR/USD	1,23	0,2%	2,4%
USD/JPY	106,6	0,2%	-5,4%

FW20

	Wartość	Zmiana	
Kurs otwarcia	2 238	29	1,31%
Kurs zamknięcia	2 207	-34	-1,52%
Kurs min.	2 196	-2	-0,09%
Kurs max.	2 238	-16	-0,71%
Wolumen obrotu	23 328	6 332	37,26%
Otwarte pozycje	53 027	1 624	3,16%

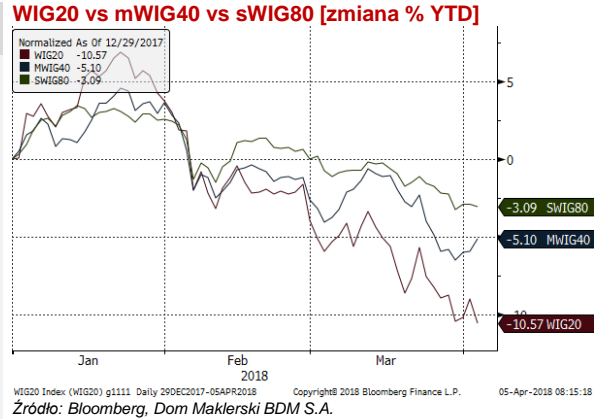
Indeksy GPW

Indeks	Open	Low	High	Close	1D	Obrót
WIG20	2 238,25	2 197,99	2 238,25	2 200,99	-1,7%	630
WIG30	2 581,56	2 549,44	2 583,31	2 554,07	-1,2%	690
MWIG40	4 574,04	4 099,45	14 221,33	4 599,98	0,9%	118
SWIG80	14 199,48	4 569,35	4 599,98	14 144,89	-0,2%	29
WIG-PL	59 450,72	59 450,72	59 497,41	59 497,41	-1,0%	784
WIG	58 848,83	58 230,62	58 897,63	58 354,95	-0,9%	785

WIG20

	Close	MC	1D	YTD
Allior	72,80	9 497	-2,0%	-8,4%
BZ WBK	348,40	34 608	-4,3%	-12,1%
CCC	244,00	10 044	1,7%	-14,4%
CD Projekt	111,50	10 717	1,7%	14,9%
Cyfrowy P.	25,20	16 117	-0,2%	1,4%
Energia	9,88	4 091	2,6%	-22,4%
Eurocash	24,42	3 398	0,3%	-7,7%
JSW	83,18	9 766	-2,7%	-13,6%
KGHM	87,66	17 532	-0,4%	-21,2%
Lotos	53,16	9 828	-2,4%	-7,9%
LPP	8 785,00	16 274	0,2%	-1,4%
mBANK	431,00	18 237	-1,3%	-7,3%
Orange	5,78	7 585	0,0%	-0,2%
Pekao	122,00	32 021	-1,9%	-5,8%
PGE	9,80	18 324	-2,0%	-18,7%
PGNIG	5,40	31 203	-3,6%	-14,1%
PKN Orlen	85,84	36 715	-1,9%	-19,0%
PKOBP	39,31	49 138	-2,7%	-11,3%
PZU	41,18	35 560	-2,6%	-2,3%
Tauron	2,33	4 083	-1,7%	-23,6%

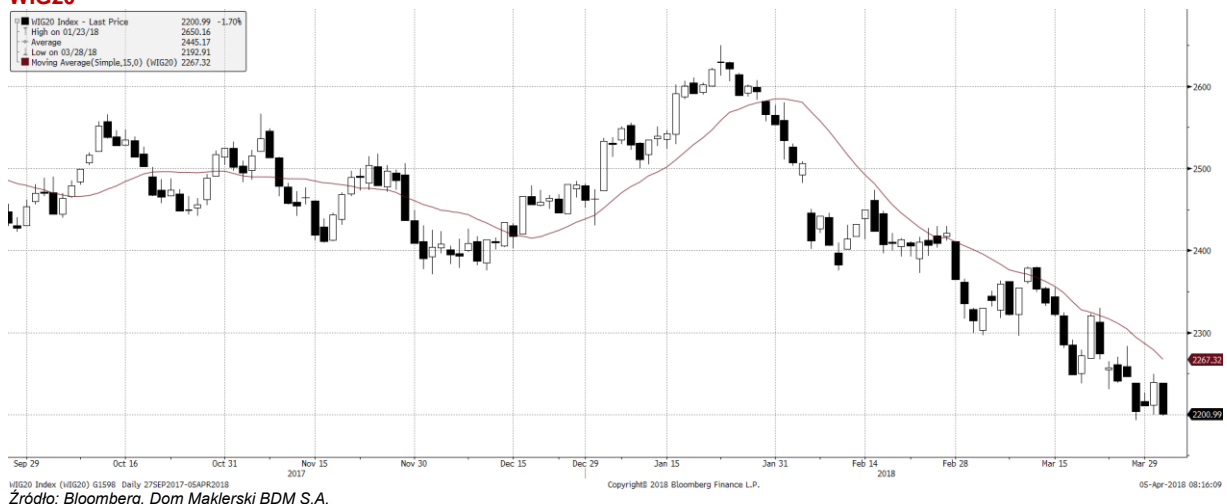
mWIG40					WIG20 vs mWIG40 vs sWIG80 [zmiana % YTD]				
	Close	MC	1D	YTD		Close	MC	1D	YTD
Amica	126,60	984	-1,1%	0,6%	Handlowy	77,20	10 087	0,5%	-5,7%
Amrest	440,00	9 334	1,1%	7,3%	ING BSK	197,00	25 630	2,4%	-4,2%
Asseco PL	45,20	3 752	-0,8%	2,8%	Inter Cars	266,00	3 769	0,4%	-14,2%
Azoty	58,00	5 753	2,4%	-16,7%	Kernel	50,00	4 097	0,8%	5,2%
Benefit Sys.	1 050,00	2 809	4,0%	-10,3%	Kęty	350,00	3 333	1,4%	-14,5%
Bogdanka	48,70	1 656	-0,1%	-27,3%	Kruk	239,40	4 503	3,2%	-8,5%
Boryszew	9,04	2 170	0,4%	-2,0%	LC Corp	2,66	1 191	-1,5%	-3,3%
Budimex	215,00	5 489	1,9%	1,4%	Livechat	36,65	944	2,4%	-8,1%
CI Games	0,95	144	-1,0%	-7,8%	Medicalg	129,00	465	1,6%	-35,3%
Ciech	56,75	2 991	-0,1%	-1,3%	Millennium	8,22	9 972	0,5%	-8,1%
Comarch	134,00	1 090	2,3%	-29,5%	Netia	5,28	1 771	-0,4%	-1,9%
Dino	86,35	8 466	1,5%	9,6%	Orbis	96,80	4 460	1,5%	4,6%
Emperia	99,40	1 227	-0,4%	-0,2%	Pfleiderer	37,30	2 413	0,3%	10,5%
Enea	9,00	3 973	-1,3%	-21,7%	PKP Cargo	41,75	1 870	0,5%	-24,2%
Famur	6,08	3 401	1,3%	-1,9%	PLAY	33,28	8 443	-0,1%	-1,6%
Forte	53,50	1 280	2,1%	7,0%	Polimex	3,53	835	-4,6%	-12,4%
GetBack	6,05	605	3,4%	-67,1%	Sanok	37,60	1 011	-0,8%	-17,8%
GetinNoble	1,32	1 190	-1,5%	-18,5%	Stalprodukt	466,50	2 603	0,5%	-7,5%
GPW	40,55	1 702	-1,9%	-13,7%	Ursus	2,98	176	-3,6%	-24,9%
GTC	9,30	4 374	-0,9%	-5,1%	Wawel	1 125,00	1 687	1,8%	9,1%



FW20



WIG20



INFORMACJE ZE SPÓLEK

Spółki opublikowały szacunkowe wyniki za 2017 rok. Raporty okresowe zostaną opublikowane 19.04.2018.

Grupa Azoty,
Puławy,
Police

Grupa Azoty- wybrane dane finansowe [mln PLN]

	4Q'16	4Q'17 szac.	zmiana r/r	4Q'17P BDM*	różnica	4Q'17 kon. PAP	różnica
Przychody	2 322,3	2 551,4	9,9%	2 458,1	3,8%	2 514,2	1,5%
Puławy	874,6	901,9	3,1%	881,7	2,3%	837,9	7,6%
Police	576,9	718,6	24,6%	692,7	3,7%	649,0	10,7%
EBITDA	179,8	217,5	21,0%	282,0	-22,9%	280,5	-22,5%
Puławy	78,4	133,0	69,7%	124,6	6,8%	148,9	-10,7%
Police	30,4	8,6	-71,8%	52,6	-83,7%	48,7	-82,4%
EBITDA Adj.	184,2	278,0	50,9%	282,0	-1,4%	266,0	4,5%
Puławy	93,0	131,9	41,8%	124,5	5,9%	125,8	4,8%
Police	31,9	41,7	30,6%	52,6	-20,9%	48,7	-14,4%
Zysk netto	29,4	36,0	22,4%	95,2	-62,2%	60,7	-40,7%
Puławy	27,5	63,1	129,9%	64,0	-1,3%	92,7	-31,9%
Police	0,2	-31,5		22,0		20,4	

P/E 12m	11,8
Puławy	10,3
Police	16,5
EV/EBITDA adj. 12m**	4,9
Puławy	4,0
Police	6,7

Źródło: Dom Maklerski BDM S.A., spółki. *- prognozy przed 14.02.2018 (RA), **- w oparciu o estymowany dług netto (spółka nie podała wartości szacunkowych).

BDM: implikowana EBITDA w 4Q'17 to 217,5 mln PLN, a oczyszczona o zdarzenia jednorazowe 278 mln PLN (gł. odpisy wartości aktywów). Wynik jest bliski naszym oczekiwaniom jak i konsensusowi, choć „po cichu” liczyliśmy na więcej (dostrzegaliśmy także prognozy na rynku >300 mln PLN EBITDA w 4Q'17). Pozytywnie zaskakują Puławy (EBITDA adj. +6% vs oczek), rozczarowują Police (-21% vs oczek.).

Spółka w komunikacie nie podała długu netto, natomiast opierając się na naszych prognozach Grupa handlowana jest przy kroczącym wskaźniku EV/EBITDA na poziomie 4,9x (Puławy 4,0x!).

Poziom negatywnych one-offs w 4Q'17 to ok. 60 mln PLN i wynika gł. z odpisów na Siarkopolu (-18,1 mln PLN) i AFRIG w Senegalii (-37,2 mln PLN), o czym spółka informowała w raportach bieżących z 17 i 26 marca 2018 roku (nasze prognozy nie uwzględniały odpisów, prawdopodobnie konsensus również).

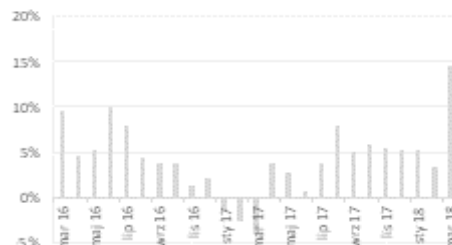
Emperia

Spółka opublikowała dane o sprzedaży miesięcznej za marzec.

Emperia – sprzedaż miesięczna [mln PLN]



Źródło: Dom Maklerski BDM S.A., spółka
Stokrotka – sprzedaż lfi [%]



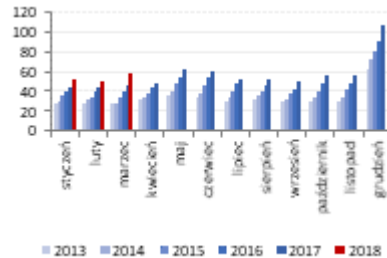
Źródło: Dom Maklerski BDM S.A., spółka

BDM: Stokrotka wypracowała w marcu 259 mln PLN, co oznacza wzrost r/r o blisko 22%. Sprzedaż towarów na porównywalnej bazie zwiększyła się o 14,5%, co po części można tłumaczyć niższą bazą z ubiegłego roku, a w dużej mierze efektem Świąt Wielkanocnych (w '17 przypadły w połowie kwietnia). Sieć otworzyła w marcu 5 sklepów, w tym 3 markety, dzięki czemu liczba placówek wyniosła 440 punktów (łącznie 189,2 tys. mkw.).

Vistula

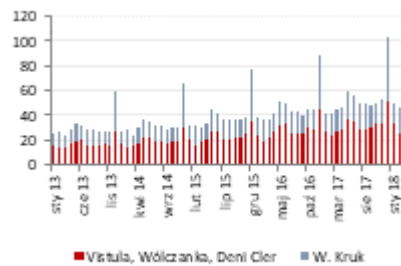
Spółka opublikowała dane sprzedażowe za marzec.

Vistula – sprzedaż miesięczna [mln PLN]



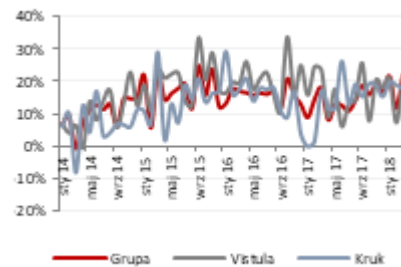
Źródło: Dom Maklerski BDM S.A., spółka

Vistula – sprzedaż w podziale na segmenty [mln PLN]



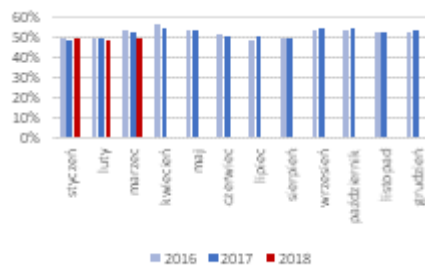
Źródło: Dom Maklerski BDM S.A., spółka

Vistula – dynamika sprzedaży [%]



Źródło: Dom Maklerski BDM S.A., spółka

Vistula – marża brutto [%]



Źródło: Dom Maklerski BDM S.A., spółka

BDM: Vistula wypracowała w marcu 57,3 mln PLN przychodów, czyli o 21,2% więcej r/r. Segment odzieżowy osiągnął 32,9 mln PLN obrotów (+20,5%), a część jubilerska ok. 19,9 mln PLN (+18,1% r/r). Grupa podała, że marża brutto spadła o 1,9 p.p. r/r do 49,8%. Powierzchnia handlowa na koniec 1Q'18 wynosiła 33,6 tys. mkw. (+10% r/r).

Benefit Systems

Liczba aktywnych kart sportowych Benefit Systems na koniec 1Q'18 roku wyniosła 1,078 mln, wobec 0,999 mln kart, które spółka obsługiwała na koniec 2017 roku.

Arctic Paper

Odpis związany z utratą wartości aktywów fabryki Grycksbo obniży wynik grupy Arctic Paper za 2017 rok o ok. 24 mln PLN. Jednocześnie spółka zmieniła okres użyteczności ekonomicznej fabryki celulozy Rottneros, co będzie skutkowało obniżeniem amortyzacji za 2017 rok o 19 mln PLN.

BDM w ostatnim raporcie analitycznym z 15.12.2017 (Trzymaj 4,3) wskazywaliśmy na poważne ryzyko odpisów aktualizujących na majątku Grycksbo. Jednocześnie odpis w wysokości 24 mln PLN traktujemy jako niewielki w porównaniu do bilansowej wyceny aktywów (ok. 200 mln PLN na koniec 3Q'17).

Korekta amortyzacji w Rottneros nie ma wpływu na EBITDA, podniesie księgowy EBIT i zysk netto. Spółka opublikuje raport 09.04.2018 a na 10.04.2018 zaplanowana jest konferencja z analitykami.

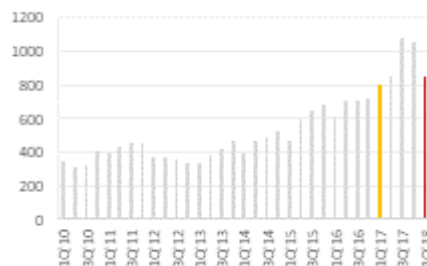
Newag, PKP Cargo

Newag i PKP Cargo zawarły kontrakt za 388 mln PLN netto na modernizację 60 lokomotyw należących do PKP Cargo. Modernizacje lokomotyw będą wykonywane w latach 2018-2021 zgodnie z uzgodnionym przez spółki harmonogramem.

Dom Development

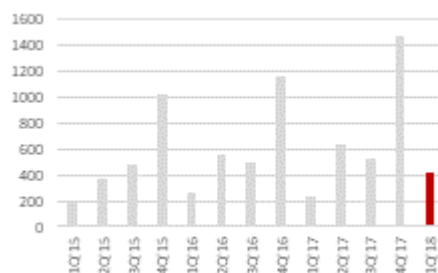
Spółka opublikowała dane operacyjne za 1Q'18.

Dom Development – kontrakcja kwartalna



Źródło: Dom Maklerski BDM S.A., spółka

Dom Development – przekazania kwartalne



Źródło: Dom Maklerski BDM S.A., spółka

BDM: Deweloper zakontraktował w 1Q'18 848 lokali, w tym 566 w Warszawie, 205 w Trójmieście i 77 we Wrocławiu. Spółka wydała jednocześnie 417 lokali, z czego najwięcej przekazano w projektach: Wilno (126 szt.) i Saska (61 szt.). Odczyt sprzedaży notarialnej odbieramy pozytywnie, natomiast poniżej naszych oczekiwań wypadła kontrakcja (tym bardziej, że w wynikach są 2 nowe rynki). Zwracamy uwagę, że zarząd spółki wskazywał na ostatnich konferencjach wynikowych, że podstawowym celem jest obecnie zachowanie marż, a nie „pchanie” wolumenu, który przy presji ze strony kosztów generalnego wykonawstwa mógłby odbić się na rentowności

GetBack

GetBack podpisał z DNLD S.a.r.l umowę pożyczki, na mocy której pożyczkodawca pożyczki GetBackowi 50 mln PLN, przy czym kwota ta na wniosek GetBacku złożony przed końcem kwietnia może wzrosnąć do 85 mln PLN

Vantage Development

Vantage Development sprzedał w I kwartale 2018 roku 265 lokali, o 5% więcej niż rok wcześniej.

Energoparatura

Energoparatura podpisała z Enea Operator umowę o wartości 9,15 mln PLN netto. Przedmiotem umowy jest wykonanie przez Energoparaturę przebudowy stacji "110/15 kV Miasteczko Krajeńskie".

TIM

W marcu'18 przychody ze sprzedaży wzrosły o 11,6% do 64,9 mln PLN. Narastająco w 1Q'18 przychody wzrosły o 19,9% r/r (176,7 mln PLN)

Sprzedaż miesięczna [mln PLN]


Źródło: BDM, spółka

Stalexport

Zwyczajne walne zgromadzenie Stalexport Autostrady podjęło uchwałę w sprawie podziału zysku netto za rok obrotowy 2017, przeznaczając na wypłatę dywidendy kwotę 71,71 mln PLN tj. 29 gr na jedną akcję. Dzień dywidendy to 18 kwietnia 2018 roku. termin wypłaty dywidendy to 18 maja 2018 roku.

Capital Park

ArtN, spółka celowa Grupy Capital Park, wybrała Warbud na głównego wykonawcę projektu rewitalizacji dawnej fabryki Norblina za łącznie ponad 500 mln PLN

OT Logistics

Grupa kapitałowa OT Logistics planuje w tym roku przewieźć Odrą z Gliwic do Wrocławia 250 tys. ton węgla. W środę podpisano umowę na przeladunek surowca w gliwickim porcie rzeczonym.

Vigo System

Vigo System zawarł z Firmą Budowlaną Anna Bud umowę na budowę nowego zakładu produkcyjnego detektorów podczerwieni o wyższych parametrach jakościowych w Ożarowie Mazowieckim. Wartość umowy to 27 mln PLN brutto.

P.A. Nova

Zarząd P.A. Nova podjął uchwałę o emisji do 200 000 obligacji serii A o łącznej wartości nominalnej 20 mln PLN

Action

Zarząd przystąpił do negocjacji z wierzycielami Spółki w postępowaniu sanacyjnym celem zawarcia układu. Prowadzone z wierzycielami negocjacje dotyczyć będą zagadnień kluczowych dla treści układu, tj. w szczególności warunków restrukturyzacji zobowiązań Spółki.

Gino Rossi

mBank zmniejszył udział w kapitale zakładowym spółki poniżej 5%.

Ferro

PKO OFE przekroczyło próg 15% udziałów w kapitale zakładowym spółki.

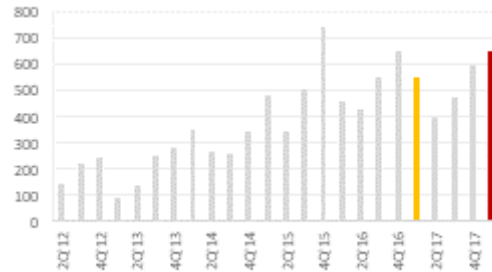
Viatron, Herkules

Viatron, spółka zależna Herkulesa, otrzymała informację o otwarciu przez sąd postępowania układowego.

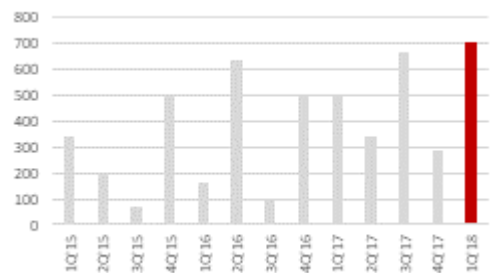
LC Corp

Deweloper zakontraktował w '1Q'18 873 lokale (w tym 649 w formie umów deweloperskich i przedwstępnych) oraz przekazał 702 mieszkania.

LC Corp – kontraktacja kwartalna



Źródło: Dom Maklerski BDM S.A., spółka
LC Corp – przekazania kwartalne



Źródło: Dom Maklerski BDM S.A., spółka

OncoArendi Therapeutics - IPO

Średnia stopa redukcji zapisów inwestorów indywidualnych w ofercie publicznej OncoArendi Therapeutics wyniosła 49,44%

Energa, Enea

Spółka Elektrownia Ostrołęka wybrała konsorcjum GE Power i Alstom Power System jako generalnego wykonawcę Elektrowni Ostrołęka C o mocy ok. 1000 MW.

Unibep

Rada nadzorcza Unibepu zarekomendowała zarządowi rozpoczęcie analizy perspektyw działalności dla poszczególnych segmentów grupy kapitałowej .

Mangata Holding

Zysk netto w 4Q'17 wyniósł 6,8 mln PLN, a przychody 152,8 mln PLN. Rynek oczekiwał odpowiednio 7,7 mln PLN i 150,6 mln PLN.

Grupa Mangata Holding prognozuje wypracowanie 51,4 mln PLN zysku netto oraz 98,3 mln PLN zysku EBITDA w 2018 roku. Prognozowane na bieżący rok przychody to 694,4 mln PLN

Mabion

Fundusze zarządzane przez Nationale-Nederlanden Powszechne Towarzystwo Emerytalne przekroczyły łącznie próg 5% głosów na walnym zgromadzeniu Mabionu.

Wniosek Mabionu o dofinansowanie projektu rozbudowy centrum badawczo-rozwojowego został wybrany w konkursie w ramach programu Inteligentny Rozwój 2014-2020 - poinformował Mabion w komunikacie. Kwota dofinansowania może sięgnąć 63,25 mln PLN

GPW

Łączna wartość obrotu akcjami na głównym rynku GPW w marcu 2018 roku wyniosła 19 mld PLN czyli o 24,3% mniej niż w analogicznym okresie rok wcześniej.

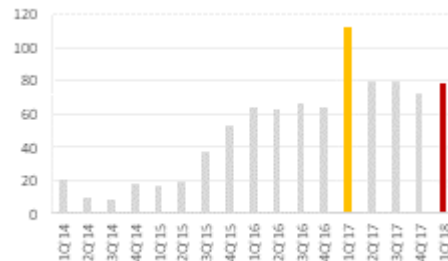
Qumak

Wspólnicy spółki Euvic chcą objąć akcje nowej emisji Qumaka w zamian za 100% udziałów w Euvic - po połączeniu mogą posiadać 65-75% wszystkich papierów Qumaka - . Obie firmy oraz wspólnicy Euvic podpisali w środę drugi list intencyjny precyzujący warunki połączenia.

Soho

Developek zakontraktował w 1Q'18 78 lokali.

Soho – kontraktacja kwartalna



Źródło: Dom Maklerski BDM S.A., spółka

Esotiq

Spółka opublikowała wyniki za 4Q'17.

Esotiq – wyniki 4Q'17 [mln PLN]

	4Q'16	4Q'17	zmiana r/r	4Q'17P BDM	odchylenie
Przychody	40,1	36,9	-8,0%	36,6	1,0%
Wynik brutto ze sprzedaży	25,0	23,4	-6,4%	23,4	0,0%
EBITDA	1,8	3,2	74,9%	3,0	5,7%
EBIT	1,0	2,6	171,9%	2,4	8,3%
Zysk brutto	0,6	2,0	259,8%	2,3	-12,6%
Zysk netto	0,0	1,6	3482,6%	1,9	-11,0%
marża brutto ze sprzedaży	62,3%	63,4%		64,0%	
marża EBITDA	4,6%	8,7%		8,3%	
marża EBIT	2,4%	7,1%		6,6%	
marża netto	0,1%	4,5%		5,1%	

Źródło: Dom Maklerski BDM S.A., spółka

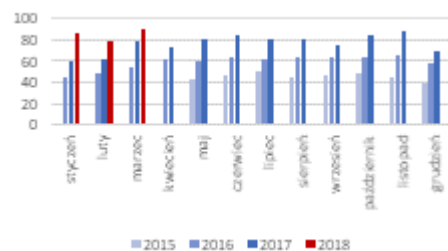
BDM: Detalista wypracował w 4Q'17 ok. 36,9 mln PLN przychodów (-8% r/r; efekt wydzielenia segmentu odzieżowego z grupy w lipcu'17). Marża brutto zwiększyła się do 63,4% (+1,1 p.p. r/r). Na poziomie EBITDA spółka zaraportowała 3,2 mln PLN, czyli o 75% więcej r/r (o 6% powyżej naszych oczekiwań; w ujęciu jednostkowym +11% r/r). Wynik netto był bliski 1,6 mln PLN (rozbieżność względem prognoz DM BDM wynika z wyższego ujemnego salda finansowego, co zarząd tłumaczy większym poziomem odsetek od faktoringu i leasingu). Na koniec '17 spółka posiadała 286 sklepów, w tym 263 placówki na terenie Polski, co łącznie dało 17,3 tys. mkw. powierzchni handlowej.

W liście do akcjonariuszy prezes odniósł się m.in. do zakończonego w 3Q'17 procesu wydzielenia segmentu modowego. Wskazał także, że spółka widzi duży potencjał do rozwoju w Polsce, za granicą oraz w obszarze e-commerce (wzrost liczby uczestniczek programu Esotiq Club; oczekiwane jest dwucyfrowe tempo wzrostu sprzedaży). Prezes z optymizmem podchodzi do rozwoju na rynkach wschodnich i docelowo grupa chce pojawić się też w Rosji i Kazachstanie. W planach na '18 jest „dynamiczny” wzrost sprzedaży i utrzymanie wysokiej rentowności oraz uruchomienie w Polsce 20 salonów i 5 sklepów w Niemczech

Auto Partner

Spółka wypracowała w marcu'18 ok. 90,1 mln PLN przychodów (+14,6% r/r).

Auto Partner – sprzedaż miesięczna [mln PLN]



Źródło: Dom Maklerski BDM S.A., spółka

Źródło: Dom Maklerski BDM S.A., spółki, PAP