

Redaktor wydania: Marek Jurzec

KOMENTARZ PORANNY

Pozytywne nastroje przeważały

Wczorajsza sesja w Europie miała w przeważającej części pozytywny obraz, a główne indeksy zaświeciły na zielono (z dużych giełd najlepiej wypadł brytyjski FTSE, który zyskał 0,9%). Takie otoczenie nie mogło pozostać bez wpływu na rodzimy parkiet – blue chipy wzrosły o 0,3%, a mWIG40 o 0,6%, bez zmian pozostał sWIG80. Dzisiejszy kalendarz makro nie będzie obfity w zbyt wiele istotnych danych z zagranicy. Z krajowych odczytów poznamy wskaźnik dobrobytu wg BIEC, produkcję przemysłową i budowlaną oraz koniunkturę konsumencką. Poznamy także kilka sprawozdań finansowych, m.in. spółek z Grupy Azoty oraz TXM (za '18) i Kęty oraz Quercusa (już za 1Q'18). Tym samym dochodzi do nieco paradoksalnej sytuacji, w której nakładają się publikacje raportów z dwóch różnych okresów (i warto zauważyć, że podobna sytuacja będzie miała miejsce jeszcze w przyszłym tygodniu). Technicznie patrząc sytuacja dalej się nie zmienia – aby myśleć o poważniejszym ruchu w górę, byki powinny szybko i sprawnie przebić 2320 pkt., i dalej walczyć o kolejną psychologiczną barierę na poziomie 2400 pkt. Wydaje się, że mocniejszym impulsem do tego mogą być jednak dopiero publikacje wyników za 1Q'18, których większość czeka nas w maju.

Adrian Górniak

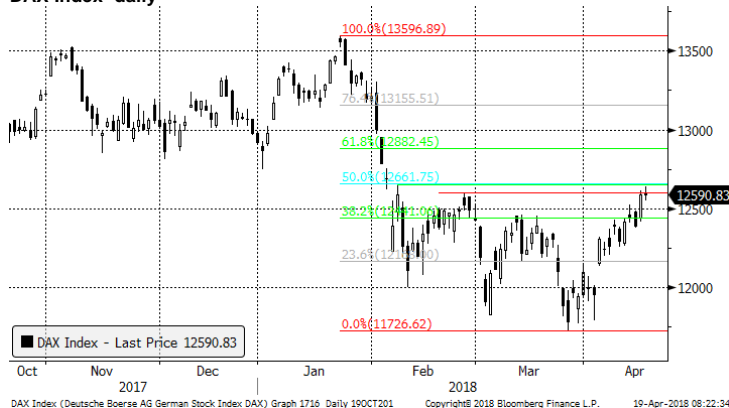
SKRÓT INFORMACJI ZE SPÓŁEK

- **PKN Orlen, Lotos:** PKN Orlen przystąpił do procesu badania due diligence Grupy Lotos;
- **Banki:** KNF ocenia, że w 2017 r. sytuacja sektora bankowego pozostawała stabilna;
- **Asseco Poland:** Asseco International niedługo zakończy prace nad strategią, planuje akwizycje;
- **Energa:** szacowana EBITDA Energi w 1Q'18 wyniosła 626 mln PLN wobec 642,3 mln PLN oczekiwanych przez rynek;
- **Kęty:** Grupa Kęty miała w 1Q'18 roku 53,3 mln PLN zysku netto jednostki dominującej wobec 54,7 mln PLN zysku rok wcześniej;
- **Grupa Azoty/ZAP/PCE:** wyniki za 2017 zgodne z szacunkami, bardzo dobra pozycja gotówkowa w Puławach [komentarz BDM]
- **GetBack:** agencja S&P umieściła ratingi GetBacku na liście obserwacyjnej z nastawieniem negatywnym;
- **Kruk:** walne zgromadzenie Kruka zdecydowało o wypłacie dywidendy w wysokości 5 PLN na akcję;
- **Orbis:** przychody grupy Orbis w 1Q'18 roku wyniosły 271,5 mln PLN czyli były o 2,2% wyższe r/r.

WYKRES DNIA

Główny indeks niemieckiej giełdy testuje opory.

DAX Index- daily



Źródło: Dom Maklerski BDM S.A., Bloomberg

Notowania: środa 18 kwietnia 2018

	Wartość	Zmiana	
		1D	YTD
WIG20	2 315,5	0,3%	-5,9%
WIG30	2 676,0	0,3%	-5,3%
mWIG40	4 648,0	0,6%	-4,1%
sWIG80	14 218,5	0,0%	-2,6%
WIG	60 517,1	0,4%	-5,1%
WIG Banki	7 974,2	-0,1%	-6,0%
WIG Bud	2 709,7	0,2%	-3,9%
WIG Chemia	13 574,3	0,4%	-11,3%
WIG Dew	2 219,8	0,6%	1,0%
WIG Energia	2 652,4	1,0%	-11,3%
WIG IT	2 011,2	1,2%	-1,5%
WIG Media	4 983,1	-0,2%	4,0%
WIG Paliwa	6 306,8	0,4%	-11,7%
WIG Spoż	3 756,9	-0,6%	3,6%
WIG Surowce	3 844,4	2,3%	-12,5%
WIG Telco	737,7	-1,1%	-1,0%
DAX	12 590,8	0,0%	-2,5%
CAC40	5 380,2	0,5%	1,3%
BUX	38 766,5	1,6%	-1,6%
S&P500	2 708,6	0,1%	1,3%
DJIA	24 748,1	-0,2%	0,1%
Nasdaq Comp	7 295,2	0,2%	5,7%
Bovespa	85 776,5	2,0%	12,3%
Nikkei225	22 192,4	0,2%	-2,5%
S&P/ASX 200	5 880,7	0,3%	-3,0%
Złoto	1 351,9	0,4%	3,5%
Miedź	6 877,0	-0,5%	-5,1%
Ropa	68,5	2,9%	13,6%
EUR/PLN	4,16	0,1%	-0,3%
USD/PLN	3,36	-0,2%	-3,5%
CHF/PLN	3,48	-0,2%	-2,6%
EUR/USD	1,24	0,3%	3,2%
USD/JPY	107,2	0,2%	-4,9%

FW20

	Wartość	Zmiana	
Kurs otwarcia	2 315	6	0,26%
Kurs zamknięcia	2 313	4	0,17%
Kurs min.	2 292	0	0,00%
Kurs max.	2 317	7	0,30%
Wolumen obrotu	14 133	1 383	10,85%
Otwarte pozycje	56 351	582	1,04%

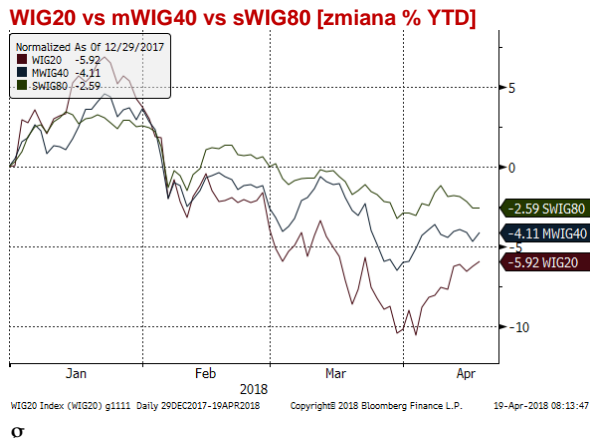
Indeksy GPW

Indeks	Open	Low	High	Close	1D	Obrót
WIG20	2 306,43	2 293,11	2 316,06	2 315,50	0,3%	614
WIG30	2 668,53	2 655,93	2 676,72	2 675,97	0,3%	660
MWIG40	4 620,95	4 156,73	4 243,15	4 648,00	0,6%	83
sWIG80	14 228,43	4 618,02	4 648,00	14 218,45	0,0%	19
WIG-PL	61 515,80	61 515,80	61 743,58	61 743,58	0,4%	717
WIG	60 337,33	60 091,36	60 517,08	60 517,08	0,4%	723

WIG20

	Close	MC	1D	YTD
Alior	71,95	9 387	-0,3%	-9,5%
BZ WBK	371,60	36 912	-0,3%	-6,2%
CCC	272,80	11 230	-0,4%	-4,3%
CD Projekt	121,50	11 679	1,3%	25,3%
Cyfrowy P.	24,98	15 976	-2,3%	0,5%
Energa	10,88	4 505	0,4%	-14,5%
Eurocash	24,81	3 453	-0,2%	-6,3%
JSW	88,14	10 349	0,6%	-8,4%
KGHM	95,50	19 100	2,9%	-14,1%
Lotos	54,66	10 105	-1,7%	-5,3%
LPP	9 275,00	17 181	3,0%	4,1%
mBANK	443,20	18 753	0,9%	-4,7%
Orange	5,74	7 533	-0,3%	-0,9%
Pekao	122,50	32 153	-0,8%	-5,4%
PGE	10,64	19 894	1,2%	-11,7%
PGNIG	6,19	35 768	1,1%	-1,6%
PKN Orlen	88,46	37 835	0,6%	-16,5%
PKOBP	41,65	52 063	0,0%	-6,0%
PZU	43,18	37 287	-0,3%	-2,4%
Tauron	2,52	4 416	0,8%	-17,4%

mWIG40					WIG20 vs mWIG40 vs sWIG80 [zmiana % YTD]				
	Close	MC	1D	YTD	Close	MC	1D	YTD	
Amica	127,00	987	-1,1%	0,9%	Handlowy	78,40	10 244	0,9%	-4,3%
Amrest	458,50	9 727	0,5%	11,8%	ING BSK	197,00	25 630	1,1%	-4,2%
Asseco PL	45,30	3 760	1,4%	3,0%	Inter Cars	262,00	3 712	-1,7%	-15,5%
Azoty	56,90	5 644	0,7%	-18,2%	Kernel	49,25	4 036	-3,4%	3,6%
Benefit Sys.	1 080,00	2 889	0,0%	-7,7%	Kęty	338,00	3 218	6,5%	-17,5%
Bogdanka	50,80	1 728	2,4%	-24,2%	Kruk	243,00	4 570	-0,2%	-7,1%
Boryszew	8,59	2 062	1,5%	-6,8%	LC Corp	2,69	1 204	1,5%	-2,2%
Budimex	208,50	5 323	1,2%	-1,7%	Livechat	40,15	1 034	0,0%	0,6%
CI Games	0,94	142	4,4%	-8,7%	Medicalg	145,00	523	3,0%	-27,3%
Ciech	56,50	2 978	0,2%	-1,7%	Millennium	8,59	10 421	-0,3%	-3,9%
Comarch	144,00	1 171	2,9%	-24,2%	Netia	5,18	1 738	0,0%	-3,7%
Dino	94,50	9 265	0,5%	19,9%	Orbis	98,20	4 525	0,0%	6,2%
Emperia	99,80	1 232	0,4%	0,2%	Pfleiderer	36,50	2 362	-0,8%	8,1%
Enea	10,64	4 697	1,9%	-7,5%	PKP Cargo	41,90	1 877	-2,8%	-24,0%
Famur	6,14	3 435	0,3%	-1,0%	PLAY	32,38	8 215	-0,1%	-4,2%
Forte	52,90	1 266	-0,2%	5,8%	Polimex	3,37	797	0,0%	-16,4%
GetBack	3,75	375	0,0%	-79,6%	Sanok	31,90	858	5,3%	-30,2%
GetinNoble	1,35	1 217	0,7%	-16,7%	Stalprodukt	453,00	2 528	-0,2%	-10,2%
GPW	40,30	1 691	1,0%	-14,2%	Ursus	3,17	188	0,3%	-20,2%
GTC	9,57	4 501	1,8%	-2,3%	Wawel	1 075,00	1 612	0,9%	4,3%



FW20



WIG20



INFORMACJE ZE SPÓLEK

- OKN Orlen, Lotos** PKN Orlen przystąpił do procesu badania due diligence Grupy Lotos.
- Banki** KNF ocenia, że w 2017 r. sytuacja sektora bankowego pozostawała stabilna, ale banki powinny utrzymywać mocną bazę kapitałową, a niektóre z nich ją wzmocnić.
- Asseco Poland** Asseco International, grupa skupiająca zagraniczne aktywa Asseco Poland, niedługo zakończy prace nad strategią. Grupa planuje akwizycje, a w przypadku dużych przejęć rozważy ofertę publiczną, być może na jednej z „zachodniej giełdy” – poinformowali na konferencji przedstawiciele Asseco International i Asseco Poland.
- Energa** Szacowana EBITDA Energi w 1Q'18 wyniosła 626 mln PLN wobec 601 mln PLN w 1Q'17 roku. Rynek oczekiwał 642,3 mln PLN EBITDA.
- Kęty** Grupa Kęty miała w 1Q'18 roku 53,3 mln PLN zysku netto jednostki dominującej wobec 54,7 mln PLN zysku rok wcześniej. Zysk operacyjny grupy wzrósł do 74,5 mln PLN z 69,8 mln PLN EBITDA wyniosła 105,1 mln PLN wobec 99,5 mln PLN rok wcześniej, a przychody ze sprzedaży wzrosły do 674,8 mln PLN z 601,5 mln PLN w I kwartale 2017 roku.

- Grupa Azoty** Spółki opublikowały raporty za 2017 rok
- BDM: zaprezentowane wyniki są zbieżne z szacunkami przekazanymi 04.04.2018. bardzo dobra pozycja gotówkowa, szczególnie w Puławach (712 mln PLN gotówki netto vs 604 mln PLN oczek, w GA 467 mln PLN vs 430 mln PLN oczek.). Konferencja z zarządem dziś o 11:30 (PAP na Brackiej).*

Wybrane dane finansowe [mln PLN]

	4Q'16	4Q'17	zmiana r/r	4Q'17 szac*	4Q'17P BDM**	różnica	2016	2017	zmiana r/r
Przychody	2 322,3	2 551,7	9,9%	2 551,4	2 458,1	3,8%	8 955,7	9 617,5	7,4%
Puławy	874,6	901,8	3,1%	901,9	881,7	2,3%	3 347,6	3 490,9	4,3%
Police	576,9	718,6	24,6%	718,6	692,7	3,7%	2 417,0	2 599,6	7,6%
EBITDA	179,8	217,4	20,9%	217,5	282,0	-22,9%	1 005,8	1 186,9	18,0%
Puławy	78,4	133,1	69,8%	133,0	124,6	6,8%	489,6	498,1	1,7%
Police	30,4	8,6	-71,8%	8,6	52,6	-83,7%	187,9	230,5	22,7%
EBITDA Adj.	184,2	280,9	52,5%	278,0	282,0	-0,4%	1 059,8	1 264,9	19,4%
Puławy	93,0	132,5	42,5%	131,9	124,5	6,4%	508,3	520,6	2,4%
Police	31,9	49,6	55,5%	41,7	52,6	-5,8%	231,9	271,5	17,1%
Wynik netto***	29,4	35,8	21,8%	36,0	95,2	-62,4%	375,2	488,8	30,3%
Puławy	27,5	64,2	133,9%	63,1	64,0	0,4%	270,3	258,2	-4,5%
Police	0,2	-31,5	-	-31,5	22,0	-	69,7	88,5	27,0%
Marża EBITDA adj.	7,9%	11,0%		10,9%	11,5%		11,8%	13,2%	
Puławy	10,6%	14,7%		14,6%	14,1%		15,2%	14,9%	
Police	5,5%	6,9%		5,8%	7,6%		9,6%	10,4%	
P/E 12m		12,4							
Puławy		9,6							
Police		13,4							
EV/EBITDA 12m		4,8							
Puławy		3,4							
Police		6,3							

Źródło: BDM, spółka. * szacunki wyników RB z 04.04.2018, **- prognozy z RA 14.02.2018, ***- z udziałami mniejszości, P/E dla zysków j. dom. EBITDA oczyszczona tylko o odpisy z tyt. utraty wartości

- GetBack** Agencja S&P umieściła ratingi GetBacku na liście obserwacyjnej z nastawieniem negatywnym. Decyzja agencji spowodowana jest trudnościami polskiej spółki z pozyskaniem refinansowania.
- EuroRating obniżył rating kredytowy GetBack do poziomu B+ z BB. Perspektywa ratingu została określona jako negatywna.
- Kruk** Walne zgromadzenie Kruka zdecydowało o wypłacie dywidendy w wysokości 5 PLN na akcję.
- Orbis** Przychody grupy Orbis, według wstępnych danych, w pierwszym kwartale 2018 roku wyniosły 271,5 mln PLN czyli były o 2,2% wyższe niż rok wcześniej.
- Amica** Aviva OFE przekroczyła próg 5% w akcjonariacie Amiki i ma obecnie 5,12% głosów i 6,91% akcji tej spółki.
- Enter Air** NWZ Enter Air wyraziło zgodę na podwyższenie kapitału zakładowego w drodze emisji do 2,3 mln akcji s. D, z pozbawieniem prawa poboru.

Atende	Atende chce przeznaczyć na dywidendę za 2017 rok 8,0 mln PLN co na jedną akcję spółki daje kwotę 0,22 PLN Zarząd spółki rekomenduje ustalenie daty 22 czerwca 2018 r. jako dnia dywidendy oraz daty 10 lipca 2018 r. jako terminu wypłaty dywidendy.
Wielton	Zarząd Wieltonu chce, aby z zysku netto za 2017 rok spółka wypłaciła łącznie 15,1 mln PLN czyli 0,25 PLN dywidendy na akcję. Proponowanym dniem dywidendy jest 30 maja. Dywidenda miałaby być wypłacona w dwóch transzach: pierwsza w wysokości 0,10 PLN na akcję w dniu 20 czerwca, a druga w wysokości 0,15 PLN na akcję 29 sierpnia. Integrujemy przejęte spółki, korzystamy z synergii, ale stawiamy na współpracę z tymi firmami i ludźmi, szanując odmienności kulturowe. Chcielibyśmy w ciągu najbliższych pięciu lat zdobyć ok. 10% rynku Afryki Zachodniej - mówi Mariusz Golec, prezes Wieltonu. (Rzeczpospolita).
Polnord	Łączny wpływ przeszacowania wartości nieruchomości oraz zwiększenia przychodów z tytułu spodziewanego przyszłego odszkodowania od Miasta Stołecznego Warszawy na skonsolidowany wynik brutto Polnordu za rok 2017 wyniesie ok. 26,1 mln PLN na plusie.
Andrzej Sołdek	Andrzej Sołdek został powołany przez radę nadzorczą Skarbiec Holding na stanowisko wiceprezesa z dniem 1 lipca 2018 roku.
Inter Cars	Zarząd Inter Cars chce wypłacić w formie dywidendy 10,1 mln PLN czyli 0,71 PLN na akcję, z zysku netto za 2017 r. Proponowanym dniem dywidendy jest 29 czerwca, a termin jej wypłaty zaplanowano na 13 lipca. Inter Cars planuje dwucyfrowy wzrost sprzedaży i poprawę rentowności w 2018 roku. (Parkiet)
Immofinanz	Immofinanz zawarł umowy kupna 19.499.437 akcji S IMMO AG, stanowiących 29,14% jej kapitału. Wartość transakcji ma wynieść ok. 390 mln euro .
Mabion	Akcjonariusze Mabionu zdecydowali o podwyższeniu kapitału zakładowego poprzez emisję 1,92 mln akcji serii P w ramach subskrypcji prywatnej, z pozbawieniem prawa poboru dotychczasowych akcjonariuszy, podała spółka. Cena emisyjna akcji serii P została ustalona na 91 PLN
Budimex	Akcjonariusze Budimeksu zdecydują o przeznaczeniu 449,59 mln PLN z zysku netto za 2017 r. na dywidendę, tj. o wypłacie 17,61 PLN brutto na akcję.
Unified Factory	Rada nadzorcza Unified Factory podjęła uchwałę w sprawie czasowego delegowania do pełnienia funkcji członka zarządu, przewodniczącego rady nadzorczej Cezarego Nowosada, po tym jak prezesowi Maciejowi Oknińskiemu zostały przedstawione zarzuty prokuratorskie.
Mostostal Zabrze	Spółka zależna Mostostalu Zabrze - Mostostal Zabrze Gliwickie Przedsiębiorstwo Budownictwa Przemysłowego podpisała ze Szpitalem Miejskim w Zabrzu umowę na utworzenie szpitalnego oddziału ratunkowego wraz z ładowiskiem przyszpitalnym, poinformowała spółka. Wartość umowy wynosi 20,9 mln PLN netto.
Mirbud	Oferta Mirbudu na 33,4 mln PLN brutto została uznana przez Prezydenta Miasta Świnoujście za najkorzystniejszą w postępowaniu o udzielenia zamówienia publicznego p.n.: "Budowa Zakładu Opieki Długoterminowej przy ul. Bydgoskiej w Świnoujściu - w systemie zaprojektuj i wybuduj",
Colian	Cena za akcje Colian Holding oferowana w wezwaniu przez akcjonariuszy, którzy zawarli w tym celu porozumienie zawiera się w przedziale wartości godziwej akcji spółki, oszacowanej przez zarząd.
T-Bull	T-Bull udostępnił grę "Traffic Clicker: Idle Racing, Blocky Car Crash 3D" w sklepie Google Play.
Windykatorzy	Cały rynek odczuwa kłopoty GetBacku. Posiadacze obligacji i akcji oraz banki mogą liczyć straty. (Parkiet)
Deweloperzy	Coraz większy odsetek zobowiązań deweloperów przypada na papiery dłużne, z tego źródła finansowane są zakupy ziemi. Mało która spółka wypuszcza obligacje dla inwestorów detalicznych. (Parkiet)

Źródło: Dom Maklerski BDM S.A., spółki, PAP