

Redaktor wydania: Marek Jurzec

**KOMENTARZ PORANNY**

**Podaż naciska**

Wtorkowa sesja rozpoczęła się od powrotu powyżej 2300 pkt, kolejne godziny nie przyniosły jednak kontynuacji tego ruchu i rynek zaczął opadać pod własnych ciężarem. Końcówka przyniosła już wyraźny docisk podaży, dyskując słabą sesję na Wall Street. WIG20 zamknął się na poziomie 2269,1 pkt, po spadku o blisko 1,0%. Za Atlantykem wszystkie główne indeksy finiszowały na czerwono. S&P500 stracił ponad 1,3% - to już piąta sesja z rzędu ze świecą o czarnym korpusie. Ostatni lokalny szczyt sprzed tygodnia potwierdził serię coraz niższych wierzchołków głównych korekt wzrostowych (po załamaniu notowań na przełomie stycznia/lutego), wskazując, że to nadal strona podaży rozkłada karty. To na co warto zwrócić uwagę, to zjawisko spadków kursów na spółkach, które publikują wyniki powyżej oczekiwań. Inwestorzy zaczynają przywiązywać wagę także do innych czynników, np. wysokich CAPEX-ów. Technicznie na WIG20 pojawił się w końcu jakiś wyraźniejszy ruch. Wsparciem pozostają dołki w okolicach 2200 pkt, oporu można szukać dopiero przy 2380 pkt (lokalne maksimum z marca). Podobnie jak na S&P500, także na naszym indeksie blue-chipów bykom nie udało się ostatnio wyprowadzić korekty, która zanegowałaby serię coraz niższych lokalnych szczytów. Dziś rano nastroje na rynkach są raczej słabe. W komplecie na wartości tracą najważniejsze rynki azjatyckie (przy czym spadki nie przekraczają 1%), na lekkich minusach handlowane są kontrakty na S&P500 czy DAX. Z danych makro brak dziś informacji, która mogłaby mocno przykuwać uwagę (z Polski mamy jedyną marcowy odczyt stopy bezrobocia). Wyniki z WIG20 podaje dziś Orange, jutro PKN Orlen.

Krzysztof Pado

**SKRÓT INFORMACJI ZE SPÓŁEK**

- **CCC:** spółka chce wypłacić 2,3 PLN dywidendy na akcję;
- **PKO BP:** składki na BFG wyniosą w 1Q'18 łącznie 227,7 mln PLN;
- **LPP:** Zarząd rekomenduje wypłatę wysokości 40 PLN na jedną akcję;
- **BZ WBK:** bank podtrzymuje, że w 2018 roku zysk netto banku może być wyższy niż osiągnięty w 2017 roku;
- **PGNiG:** wyniki finansowe prawdopodobnie poprawią się dopiero w 2Q;
- **GetBack:** S&P Global Ratings zwiściła rating GetBacku, KNF ma wątpliwości co do rzetelności informacji przekazywanych przez spółkę inwestorom;
- **Grupa Azoty:** grupa chce przeznaczyć w 2020 roku do 1% rocznych przychodów na innowacje, badania i rozwój – prezes;
- **Redan:** spółka zakłada dalszy wzrost rentowności podmiotu zależnego Top Secret;
- **Mangata, Techmadex:** Mangata Holding chce sprzedać wszystkie posiadane akcje Techmadeksu;
- **Enter Air:** zarząd rekomenduje wypłatę 0,55 PLN dywidendy na akcję;
- **Kęty:** akcjonariusze zdecydowali o wypłacie 24 PLN dywidendy na akcję;
- **11 bit studios:** długo wyczekiwana gra "Frostpunk" zbiera rewelacyjne recenzje – prasa.

**WYKRES DNIA**

Po publikacji szacunków wyników za 2017 rok kurs Mostostalu Zabrze spadł o ponad 1/3.

**Mostostal Zabrze - daily**



MSZ PW Equity (Mostostal Zabrze SA) Graph 1719 Daily 25OCT2017-25APR2018 Copyright © 2018 Bloomberg Finance L.P. 25-Apr-2018 08:17:45  
Źródło: Dom Maklerski BDM S.A., Bloomberg

**Notowania: wtorek, 24 kwietnia 2018**

	Wartość	Zmiana	
		1D	YTD
WIG20	2 269,1	-1,0%	-7,8%
WIG30	2 618,5	-1,0%	-7,3%
mWIG40	4 576,2	-0,7%	-5,6%
sWIG80	14 068,6	-0,3%	-3,6%
WIG	59 485,4	-0,8%	-6,7%
WIG Banki	7 844,8	-0,7%	-7,5%
WIG Bud	2 644,5	-1,5%	-6,2%
WIG Chemia	13 414,9	-1,2%	-12,3%
WIG Dew	2 208,6	-0,4%	0,5%
WIG Energia	2 515,3	-1,6%	-15,9%
WIG IT	1 994,8	-0,7%	-2,3%
WIG Media	5 111,1	1,7%	6,7%
WIG Paliwa	6 225,8	-1,4%	-12,8%
WIG Spoż	3 722,8	-0,6%	2,6%
WIG Surowce	3 749,3	0,8%	-14,7%
WIG Telco	724,4	-1,4%	-2,8%
DAX	12 550,8	-0,2%	-2,8%
CAC40	5 444,2	0,2%	2,5%
BUX	37 892,9	-0,6%	-3,8%
S&P500	2 634,6	-1,3%	-1,5%
DJIA	24 024,1	-1,7%	-2,8%
Nasdaq Comp	7 007,4	-1,7%	1,5%
Bovespa	85 469,1	-0,2%	11,9%
Nikkei225	22 205,6	-0,3%	-2,5%
S&P/ASX 200	5 921,6	0,6%	-2,4%
Złoto	1 332,0	0,6%	2,0%
Miedź	6 943,5	-0,7%	-4,2%
Ropa	67,7	-1,4%	12,7%
EUR/PLN	4,21	0,1%	0,8%
USD/PLN	3,44	-0,1%	-1,3%
CHF/PLN	3,52	-0,1%	-1,5%
EUR/USD	1,22	0,2%	2,0%
USD/JPY	108,7	0,1%	-3,5%

**FW20**

	Wartość	Zmiana	
Kurs otwarcia	2 302	0	0,00%
Kurs zamknięcia	2 277	-21	-0,91%
Kurs min.	2 270	-18	-0,79%
Kurs max.	2 317	6	0,26%
Wolumen obrotu	16 737	3 756	28,93%
Otwarte pozycje	55 189	-675	-1,21%

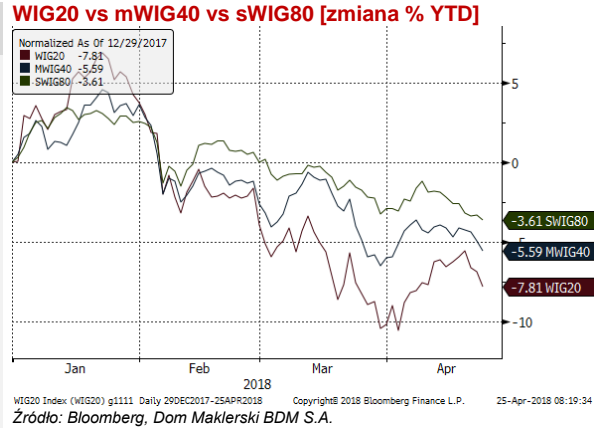
**Indeksy GPW**

Indeks	Open	Low	High	Close	1D	Obrót
WIG20	2 296,24	2 269,06	2 315,26	2 269,06	-1,0%	598
WIG30	2 655,22	2 618,49	2 668,40	2 618,49	-1,0%	650
MWIG40	4 614,67	4 102,87	4 123,79	4 576,20	-0,7%	78
SWIG80	14 112,09	4 576,20	4 619,09	14 068,57	-0,3%	42
WIG-PL	61 368,76	60 662,99	61 368,76	60 662,99	-0,8%	725
WIG	60 181,79	59 485,35	60 407,30	59 485,35	-0,8%	726

**WIG20**

	Close	MC	1D	YTD
Alior	71,05	9 269	-0,6%	-10,6%
BZ WBK	356,00	35 363	-3,9%	-10,2%
CCC	265,00	10 908	-0,5%	-7,0%
CD Projekt	118,20	11 361	-1,7%	21,9%
Cyfrowy P.	24,84	15 886	-3,0%	-0,1%
Energia	10,27	4 252	-3,4%	-19,3%
Eurocash	24,68	3 435	1,9%	-6,8%
JSW	86,68	10 177	-0,5%	-10,0%
KGHM	92,80	18 560	1,4%	-16,5%
Lotos	55,26	10 216	-1,6%	-4,2%
LPP	9 200,00	17 042	-1,3%	3,3%
mBANK	441,00	18 660	-0,5%	-5,2%
Orange	5,44	7 139	-0,2%	-6,0%
Pekao	120,50	31 628	-0,7%	-6,9%
PGE	10,07	18 828	-1,3%	-16,4%
PGNiG	6,05	34 959	0,0%	-3,8%
PKN Orlen	87,22	37 305	-1,9%	-17,7%
PKOBP	41,16	51 450	-0,2%	-7,1%
PZU	42,39	36 605	-0,9%	0,5%
Tauron	2,35	4 118	-0,4%	-23,0%

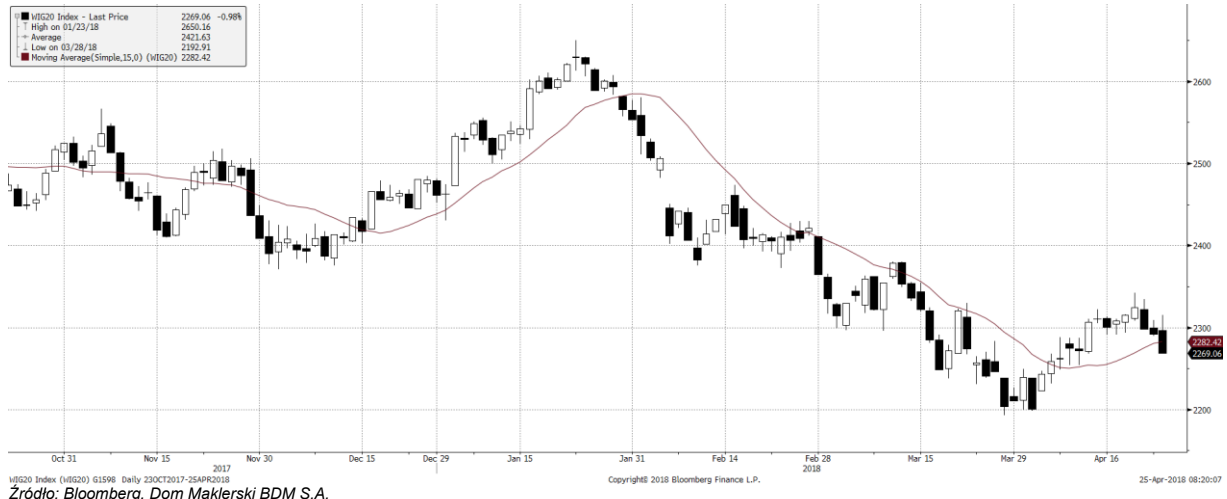
mWIG40				WIG20 vs mWIG40 vs sWIG80 [zmiana % YTD]					
	Close	MC	1D	YTD		Close	MC	1D	YTD
Amica	125,80	978	-0,9%	0,0%	Handlowy	79,30	10 361	-0,9%	-3,2%
Amrest	452,00	9 589	-1,8%	10,2%	ING BSK	191,40	24 901	-2,6%	-6,9%
Asseco PL	44,88	3 725	-0,9%	2,0%	Inter Cars	258,00	3 655	-0,8%	-16,8%
Azoty	55,65	5 520	-2,5%	-20,0%	Kernel	48,55	3 978	-1,5%	2,2%
Benefit Sys.	1 080,00	2 889	0,9%	-7,7%	Kęty	351,00	3 342	-0,6%	-14,3%
Bogdanka	50,10	1 704	-0,2%	-25,2%	Kruk	229,00	4 307	-2,1%	-12,4%
Boryszew	8,89	2 134	0,3%	-3,6%	LC Corp	2,74	1 226	0,7%	-0,4%
Budimex	198,00	5 055	-2,9%	-6,6%	Livechat	41,50	1 069	0,5%	4,0%
CI Games	0,89	134	-2,2%	-13,6%	Medicalg	152,40	550	0,3%	-23,6%
Ciech	56,45	2 975	0,0%	-1,8%	Millennium	8,50	10 311	3,3%	-4,9%
Comarch	146,00	1 187	0,0%	-23,2%	Netia	5,19	1 741	0,2%	-3,5%
Dino	90,50	8 873	0,5%	14,8%	Orbis	100,00	4 608	-0,5%	8,1%
Emperia	99,20	1 224	-0,4%	-0,4%	Pfleiderer	37,25	2 410	-0,5%	10,4%
Enea	10,01	4 419	-3,1%	-13,0%	PKP Cargo	41,90	1 877	0,2%	-24,0%
Famur	6,04	3 379	-0,3%	-2,6%	PLAY	32,00	8 119	0,0%	-5,4%
Forte	50,00	1 197	-1,0%	0,0%	Polimex	3,20	757	-4,8%	-20,6%
GetBack	3,75	375	0,0%	-79,6%	Sanok	31,50	847	1,6%	-31,1%
GetinNoble	1,26	1 136	-0,8%	-22,2%	Stalprodukt	457,50	2 553	1,7%	-9,3%
GPW	39,00	1 637	0,1%	-17,0%	Ursus	2,86	169	-6,2%	-28,0%
GTC	9,29	4 369	-1,6%	-5,2%	Wawel	1 065,00	1 597	1,4%	3,3%



### FW20



### WIG20



**INFORMACJE ZE SPÓŁEK**

<b>CCC</b>	Zarząd CCC rekomenduje wypłatę 94,7 mln PLN w formie dywidendy, czyli 2,3 PLN na akcję. Do akcjonariuszy ma trafić cały zysk za 2017 r. (37,4 mln zł) oraz część kapitału zapasowego (57,3 mln zł). Proponowanym dniem dywidendy jest 29 września, a terminem jej wypłaty 1 października 2018 r.
<b>PKO BP</b>	Składki PKO BP na BFG, wliczone w koszty 1Q'18, wynoszą łącznie 227,7 mln PLN w tym 65,6 mln PLN składki na fundusz gwarancyjny banków za 1Q oraz 162,1 mln PLN składki rocznej na fundusz przymusowej restrukturyzacji banków za 2018 r.
<b>LPP</b>	Zarząd LPP rekomenduje wypłatę dywidendy za 2017 rok w wysokości 73,3 mln PLN czyli 40 PLN na jedną akcję. Zarząd LPP proponuje wyznaczenie dnia dywidendy na 24 sierpnia oraz dnia wypłaty dywidendy na 14 września 2018 roku.
<b>BZ WBK</b>	<p>BZ WBK planuje rozpoczęcie rebrandingu na Santander Bank Polska w trzecim kwartale, a koszty z tym związane zamierza rozłożyć na dwa lata.</p> <p>Składka BZ WBK na fundusz przymusowej restrukturyzacji została ustalona przez BFG na 77,78 mln PLN</p> <p>BZ WBK spodziewa się że polski rynek bankowy czeka dalsza konsolidacja. Bank ma strategię rozwoju organicznego, ale może rozważyć przejęcia innych podmiotów - poinformował prezes Michał Gajewski.</p> <p>BZ WBK podtrzymuje, że w 2018 roku zysk netto banku może być wyższy niż osiągnięty w 2017 roku.</p> <p>BZ WBK, po integracji z Deutsche Bank Polska, zamierza dążyć do maksymalizacji wypłat dywidendy.</p>
<b>PGNiG</b>	Pogoda pomogła grupie PGNiG istotnie zwiększyć sprzedaż. Popyt na gaz oraz energię oferowaną przez koncern w 1Q był znacznie wyższy niż rok temu. Mimo to wyniki finansowe prawdopodobnie poprawią się dopiero w 2Q. (Parkiet)
<b>GetBack</b>	<p>S&amp;P Global Ratings zwiesiła rating GetBacku.</p> <p>Komisja Nadzoru Finansowego może odwieść notowania instrumentów finansowych GetBack po opublikowaniu przez spółkę raportu rocznego za 2017 rok, które planowane jest na 30 kwietnia - podała KNF w komunikacie. Komisja ma wątpliwości co do rzetelności informacji przekazywanych przez spółkę inwestorom.</p> <p>Za kilka dni windykator ma przedstawić pomysł na rozwiązanie problemu papierów dłużnych. (Puls Biznesu)</p>
<b>Grupa Azoty</b>	Grupa Azoty chce przeznaczać w 2020 roku do 1% rocznych przychodów na innowacje, badania i rozwój - poinformował prezes Wojciech Wardacki. Jednym z działań jest program akceleratorny Idea4Azoty, w ramach którego spółka wytypowała już dziewięć innowacyjnych rozwiązań o wysokim potencjale wdrożeniowym.
<b>PKN Orlen</b>	Zapisy na obligacje serii C dla inwestorów indywidualnych PKN Orlen potrwać od 7 maja do 21 maja 2018 roku. Orlen planuje w ramach transzy emisję do 2 mln obligacji o łącznej wartości nominalnej do 200 mln PLN
<b>Redan</b>	Grupa Redan zakłada dalszy wzrost rentowności spółki zależnej Top Secret. Modowa sieć ma w ciągu trzech lat powiększać się w tempie ok. 20 sklepów netto rocznie.
<b>Redan, TXM</b>	Grupa Redan oczekuje, że wdrażany w spółce zależnej TXM program restrukturyzacji przyniesie niebawem efekty i wyniki dyskontowej sieci „radykalnie” się w tym roku poprawią – poinformował prezes Redanu Bogusz Kruszyński.
<b>Pekao, PZU</b>	Komisja Nadzoru Finansowego zgodziła się na przejęcie zarządzania Pekao OFE oraz DFE Pekao przez PTE PZU.
<b>XTB</b>	<p>XTB szacuje, że zysk netto grupy w I kwartale 2018 r. wyniósł 59,5 mln PLN wobec 10,6 mln PLN w analogicznym okresie poprzedniego roku.</p> <p>XTB planuje rozwój m.in. przez ekspansję geograficzną na nowe rynki w Afryce i Azji, a także Ameryce Łacińskiej, nie wyklucza przy tym akwizycji spółki o podobnym profilu. Zarząd spółki przewiduje, że koszty operacyjne będą w 2018 r. porównywalne lub nieznacznie wyższe niż w 2017 r.</p>
<b>Sfinks</b>	Sfinks Polska zdecydował o dokonaniu odpisu aktualizacyjnego wartości znaku Chłopskie Jadło na 31 grudnia 2017 r. o 8,839 mln PLN co po uwzględnieniu odroczonego podatku zmniejszy wynik za rok 2017 o 7,16 mln PLN.
<b>Mangata, Techmadex</b>	Mangata Holding chce sprzedać wszystkie posiadane akcje notowanego na NewConnect Techmadeksu, planuje skupić się na pozostałych segmentach działalności i ewentualnych inwestycjach w nowe projekty.

<b>Echo Investment</b>	Echo Investment wyemitował obligacje kuponowe na łączną kwotę 140 mln PLN w ramach podpisanego z mBankiem programu emisji obligacji do maksymalnej kwoty 1 mld PLN z 2011 roku.
<b>CEZ</b>	Agencja Moody's potwierdziła ratingi na poziomie Baa1 dla długu czeskiego koncernu energetycznego CEZ, zmieniając jednocześnie perspektywę na pozytywną ze stabilnej.
<b>Enter Air</b>	Zarząd Enter Air rekomenduje wypłatę 9,65 mln PLN dywidendy z zysku wypracowanego w 2017 roku, czyli 0,55 PLN dywidendy na akcję.
<b>Asseco SEE</b>	Walne Asseco South Eastern Europe uchwaliło wypłatę dywidendy w 2018 roku na poziomie 0,52 PLN na akcję, zgodnie z rekomendacją zarządu. Dzień dywidendy ustalono na 29 czerwca, a termin jej wypłaty na 12 lipca 2018 r.
<b>Kęty</b>	Akcjonariusze Grupy Kęty zdecydowali o przeznaczeniu na dywidendę za 2017 rok kwoty 228,5 mln PLN co daje 24 PLN na akcję. Jako dzień dywidendy ustalono 26 czerwca. Dywidenda ma zostać wypłacona w dwóch ratach - 10 lipca do akcjonariuszy ma trafić 28% kwoty dywidendy, 63,99 mln PLN czyli 6,72 PLN na akcję, a 26 września pozostałe 72% kwoty dywidendy, tj. 164,5 mln PLN co daje 17,28 PLN na akcję.
<b>Lokum Deweloper</b>	Walne zgromadzenie Lokum Deweloper uchwaliło, by na dywidendę trafiło 15,12 mln PLN co daje 0,84 PLN dywidendy na akcję. Dniem dywidendy jest 2 maja, a jej wypłata nastąpi 11 maja 2018 r.
<b>Biomed-Lublin</b>	Biomed-Lublin nie spodziewa się istotnego wzrostu przychodów w 2018 roku, a zakładane w strategii 100 mln PLN to perspektywa nie wcześniej niż 2024 roku - poinformował podczas konferencji zarząd. Spółka chce osiągnąć udział w globalnym rynku Onko BCG na poziomie 10%
<b>Kogeneracja</b>	Zespół Elektrociepłowni Wrocławskich Kogeneracja ustalił nową politykę dywidendową na lata 2018-22, która zakłada wypłacanie dywidendy w wysokości od 10% do 40% wyniku jednostkowego netto, korygowanego o odpisy. Za 2017 rok spółka chce wypłacić 2,7 PLN dywidendy na akcję.
<b>Cube.ITG</b>	Cube.ITG dokonał odpisów w wysokości ok. 121 mln PLN a skonsolidowana strata netto spółki w 2017 r. wyniosła 179 mln PLN przychody spółki w 2017 r. wyniosły ok. 41 mln PLN strata z działalności operacyjnej 163 mln PLN.
<b>Vistal Gdynia</b>	Vistal Gdynia, producent konstrukcji stalowych, dokonał odpisów, które obniżą skonsolidowany wynik spółki za 2017 r. o 149,6 mln PLN a jednostkowy o 274 mln PLN
<b>Nextbike</b>	Nextbike Polska chce na koniec 2018 roku posiadać w obsłudze w kraju około 19,5 tys. rowerów - poinformowali przedstawiciele firmy. Spółka zamierza rozwijać się na rynku międzynarodowym, a 1 maja startuje pierwszy zagraniczny projekt zarządzania 300 rowerami w fińskim Turku.
<b>Decora</b>	Walne Decory uchwaliło przeznaczenie na dywidendę 10,2 mln PLN czyli 0,90 PLN na akcję z zysku za 2017 r. Dniem dywidendy jest 10 maja, a terminem jej wypłaty 24 maja 2018 r.
<b>Ifirma</b>	WZ spółki Ifirma zdecydowało wypłacić dywidendę z zysku netto za 2017 rok w wysokości 192 tys. PLN co daje 0,03 PLN na jedną akcję.
<b>Bloober Team</b>	Millennium TFI zwiększyło zaangażowanie w Bloober Team do 5,45% akcji i głosów na WZ.
<b>Śnieżka</b>	Fabryka Farb i Lakierów Śnieżka planuje, że inwestycje w grupie w 2018 roku wyniosą 91,3 mln PLN W 2018 roku grupa zamierza zwiększać rentowność ze sprzedaży.
<b>Immobile</b>	Zarząd grupy Immobile będzie rekomendować walnemu zgromadzeniu, aby wypłacić w formie dywidendy 5,27 mln PLN z zysku osiągniętego w 2017 roku, czyli 0,07 PLN na akcję.
<b>11 bit studios</b>	11 bit studios z szansą na hit. We wtorek na rynek trafiła długo wyczekiwana gra "Frostpunk". Zbiera rewelacyjne recenzje. Czas pokaże, czy przełożą się one na wysoką sprzedaż i zapewnią giełdowej spółce awans do wyższej ligi. (Parkiet)

Źródło: Dom Maklerski BDM S.A., spółki, PAP