

Redaktor wydania: Krzysztof Pado

KOMENTARZ PORANNY

Majówkowy marazm na GPW

Podczas wczorajszej sesji na dużych rynkach zdecydowanie królowała czerwień. DAX stracił 0,9%, CAC40 0,5%, a londyński FTSE prawie 0,7%. W USA o 0,2% obniżył się S&P500. W Japonii inwestorzy mieli ponownie wolne. Dziś w kalendarzu makro mamy m.in. odczyty sprzedaży detalicznej w Eurolandzie oraz finalne odczyty PMI dla sektora usług w Niemczech i Francji, jednak ponownie, najmocniej, w tym tygodniu uwagę przyciągnie to, co zostanie zaprezentowane w USA, czyli raport z tamtejszego rynku pracy (o godz. 14:30; w późniejszych godzinach serię wystąpień będą mieli szefowie lokalnych FED). W przypadku rodzimego parkietu nie spodziewałbym się zbyt mocnych ruchów – kończymy poszatkwany dniami wolnymi tydzień i nie zanosi się, aby dzisiejsza sesja miała przynieść odmianę w tym aspekcie. Technicznie patrząc znajdujemy się tuż pod psychologiczną barierą 2300 pkt. (w środę w pewnym momencie bykom udało się ją przebić, ale finalnie zakończyliśmy notowania poniżej poziomu). W mojej ocenie impulsem do zdecydowanych będzie mocniejsze wejście w sezon publikacji za 1Q'18.

Adrian Górniak

SKRÓT INFORMACJI ZE SPÓŁEK

- **CCC:** Wzrost sprzedaży w kwietniu o 33% r/r [komentarz BDM];
- **GetBack:** Spółka złożyła w sądzie wniosek o otwarcie przyspieszonego postępowania układowego ;
- **Lotos:** Marża rafinerijna w kwietniu = 7,5 USD/bbl [wykresy BDM];
- **Bytom:** Spadek sprzedaży w kwietniu o 6% r/r [komentarz BDM];
- **Boryszew:** Aktywa motoryzacyjne i aluminiowe wciąż leżą na stole – Puls Biznesu;
- **Introl:** Doradca spółki rekomenduje sprzedaż 100% akcji spółki Limatherm;
- **ATM:** Nie żyje Tadeusz Czichon, współzałożyciel i akcjonariusz, a także szef rady nadzorczej;
- **Środki UE:** Komisja Europejska przyjęła w środę propozycję wieloletniego budżetu UE na lata 2021-2027.

WYKRES DNIA

Giełda w Oslo to jeden z nielicznych parkietów na świecie, który wspina się ostatnio na nowe szczyty. Pomagają wzrosty na Statoilu, głównym kompetencie indeksu.

OSE Benchmark Index - weekly



Źródło: Dom Maklerski BDM S.A., Bloomberg

Notowania: środa/czwartek, 2/3 maja 2018

	Wartość	Zmiana	
		1D	YTD
WIG20	2 291,9	0,0%	-6,9%
WIG30	2 641,6	0,1%	-6,5%
mWIG40	4 612,0	0,9%	-4,9%
sWIG80	14 097,8	-0,2%	-3,4%
WIG	60 066,5	0,2%	-5,8%
WIG Banki	7 912,4	0,2%	-6,7%
WIG Bud	2 645,3	2,6%	-6,2%
WIG Chemia	13 069,9	-0,7%	-14,6%
WIG Dew	2 212,5	0,0%	0,7%
WIG Energia	2 578,8	0,1%	-13,8%
WIG IT	2 003,1	0,9%	-1,9%
WIG Media	5 133,6	0,4%	7,1%
WIG Paliwa	6 244,7	-1,9%	-12,5%
WIG Spoż	3 775,4	2,7%	4,1%
WIG Surowce	3 778,6	1,0%	-14,0%
WIG Telco	733,9	0,4%	-1,5%
DAX	12 690,2	-0,9%	-1,8%
CAC40	5 501,7	-0,3%	3,6%
BUX	37 661,0	-0,8%	-4,4%
S&P500	2 629,7	-0,2%	-1,6%
DJIA	23 930,2	0,0%	-3,2%
Nasdaq Comp	7 088,2	-0,2%	2,7%
Bovespa	83 288,1	-1,5%	9,0%
Nikkei225	22 472,8	-0,2%	-1,3%
S&P/ASX 200	6 062,9	-0,6%	0,0%
Złoto	1 312,7	0,6%	0,5%
Miedź	6 820,0	1,1%	-5,9%
Ropa	68,4	0,7%	13,9%
EUR/PLN	4,26	0,0%	2,1%
USD/PLN	3,56	-0,1%	2,1%
CHF/PLN	3,56	-0,2%	-0,1%
EUR/USD	1,20	0,2%	-0,1%
USD/JPY	109,2	-0,6%	-3,1%

FW20

	Wartość	Zmiana	
Kurs otwarcia	2 295	10	0,44%
Kurs zamknięcia	2 294	-2	-0,09%
Kurs min.	2 289	5	0,22%
Kurs max.	2 309	8	0,35%
Wolumen obrotu	7 522	904	13,66%
Otwarte pozycje	54 398	-70	-0,13%

Indeksy GPW

Indeks	Open	Low	High	Close	1D	Obrót
WIG20	2 291,87	2 284,35	2 306,05	2 291,92	0,0%	507
WIG30	2 640,65	2 632,50	2 655,85	2 641,64	0,1%	546
MWIG40	4 562,65	4 136,59	14 116,27	4 611,95	0,9%	59
SWIG80	14 107,32	4 560,06	4 611,95	14 097,84	-0,2%	44
WIG-PL	61 317,46	61 186,53	61 317,46	61 238,20	0,2%	611
WIG	59 953,59	59 794,09	60 219,19	60 066,46	0,2%	616

WIG20

	Close	MC	1D	YTD
Alior	70,70	9 223	-0,5%	-11,1%
BZ WBK	364,60	36 217	-1,8%	-8,0%
CCC	268,00	11 032	3,5%	-6,0%
CD Projekt	124,80	11 996	0,0%	28,7%
Cyfrowy P.	25,86	16 539	0,8%	4,0%
Energia	10,53	4 360	2,1%	-17,3%
Eurocash	24,70	3 437	0,8%	-6,7%
JSW	80,46	9 447	-2,8%	-16,4%
KGHM	95,80	19 160	2,3%	-13,8%
Lotos	55,40	10 242	0,1%	-4,0%
LPP	9 480,00	17 561	3,4%	6,4%
mBANK	450,80	19 074	5,0%	-3,1%
Orange	5,23	6 864	-0,8%	-9,7%
Pekao	117,90	30 945	0,9%	-9,0%
PGE	10,37	19 389	-1,0%	-13,9%
PGNIG	6,09	35 190	-1,5%	-3,2%
PKN Orlen	87,28	37 330	-2,7%	-17,7%
PKOBP	42,08	52 600	0,6%	-5,0%
PZU	42,25	36 484	-1,6%	0,2%
Tauron	2,35	4 118	0,0%	-23,0%

mWIG40					WIG20 vs mWIG40 vs sWIG80 [zmiana % YTD]				
	Close	MC	1D	YTD		Close	MC	1D	YTD
Amica	125,00	972	4,2%	-0,7%	Handlowy	81,30	10 623	-2,0%	-0,7%
Amrest	484,00	10 268	5,0%	18,0%	ING BSK	197,00	25 630	0,0%	-4,2%
Asseco PL	45,40	3 768	3,2%	3,2%	Inter Cars	254,00	3 599	5,8%	-18,1%
Azoty	53,20	5 277	-0,6%	-23,6%	Kernel	50,40	4 130	5,5%	6,1%
Benefit Sys.	1 075,00	2 875	0,9%	-8,1%	Kęty	360,00	3 428	0,6%	-12,1%
Bogdanka	55,00	1 871	0,2%	-17,9%	Kruk	227,60	4 281	-1,0%	-13,0%
Boryszew	8,87	2 129	0,3%	-3,8%	LC Corp	2,75	1 231	-0,4%	0,0%
Budimex	200,00	5 106	6,5%	-5,7%	Livechat	41,00	1 056	-7,9%	2,8%
CI Games	0,88	133	-1,1%	-14,6%	Medicalg	146,20	527	-1,9%	-26,7%
Ciech	56,40	2 972	-0,9%	-1,9%	Millennium	8,25	10 008	-3,5%	-7,7%
Comarch	149,50	1 216	3,1%	-21,3%	Netia	5,33	1 788	2,9%	-0,9%
Dino	95,80	9 392	0,8%	21,6%	Orbis	98,60	4 543	2,7%	6,6%
Emperia	99,20	1 224	0,0%	-0,4%	Pfleiderer	37,70	2 439	1,1%	11,7%
Enea	10,46	4 617	0,3%	-9,0%	PKP Cargo	43,30	1 939	5,4%	-21,4%
Famur	6,00	3 357	0,3%	-3,2%	PLAY	29,64	7 520	0,0%	-12,3%
Forte	50,20	1 201	0,0%	0,4%	Polimex	3,18	752	-0,6%	-21,1%
GetBack	3,75	375	0,0%	-79,6%	Sanok	33,80	909	-0,6%	-26,1%
GetinNoble	1,21	1 091	4,3%	-25,3%	Stalprodukt	458,00	2 556	-0,1%	-9,2%
GPW	39,10	1 641	-0,9%	-16,8%	Ursus	2,56	152	-4,8%	-35,5%
GTC	9,42	4 430	1,8%	-3,9%	Wawel	1 040,00	1 560	0,0%	0,9%

WIG20 vs mWIG40 vs sWIG80 [zmiana % YTD]



WIG20 Index (WIG20) G1511 Daily 04NOV2017-04MAY2018 Copyright© 2018 Bloomberg Finance L.P.

Źródło: Bloomberg, Dom Maklerski BDM S.A.

FW20



KRS1 Index (WSE WIG20 Index Future) graph 1550 Daily 04NOV2017-04MAY2018

Copyright© 2018 Bloomberg Finance L.P.

04-May-2018 08:26:48

Źródło: Bloomberg, Dom Maklerski BDM S.A.

WIG20



WIG20 Index (WIG20) G1598 Daily 04NOV2017-04MAY2018

Copyright© 2018 Bloomberg Finance L.P.

04-May-2018 08:27:02

Źródło: Bloomberg, Dom Maklerski BDM S.A.

INFORMACJE ZE SPÓLEK

CCC

Spółka opublikowała dane ze sprzedażą miesięczną za kwiecień.

CCC – sprzedaż miesięczna [mln PLN]



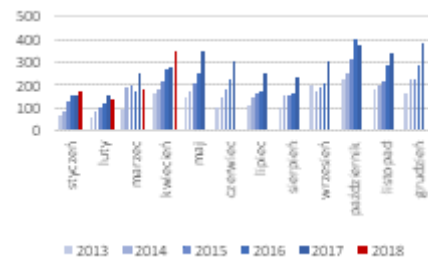
Źródło: Dom Maklerski BDM S.A., spółka

CCC – sprzedaż w podziale na kanały [mln PLN]



Źródło: Dom Maklerski BDM S.A., spółka

CCC – sprzedaż stacjonarna [mln PLN]



Źródło: Dom Maklerski BDM S.A., spółka

BDM: Po kilku niezbyt udanych miesiącach, CCC udało się wykorzystać niższą bazę oraz sprzyjającą aurę i zwiększyć obroty o prawie 33% r/r do 455,4 mln PLN. Część stacjonarna wypracowała 346,7 mln PLN (+24% r/r), przy szacowanym przez nas przyroście powierzchni handlowej o ok. 20% r/r. W obszarze e-commerce, wysoką dynamikę zachowało eobuwie.pl, które wygenerowało 90,6 mln PLN przychodów (ok. 21% udział w sprzedaży skonsolidowanej w kwietniu i 24% ytd). Kwietniowe rezultaty wyróżniają się pozytywnie na tle odczytów z 1Q'18, jednak zwracamy uwagę, że w kolejnych miesiącach spółka ponownie będzie musiała się mierzyć z bardzo wymagającą bazą.

GetBack

Zarząd GetBack złożył w Sądzie Rejonowym we Wrocławiu wniosek o otwarcie postępowania restrukturyzacyjnego – przyspieszonego postępowania układowego. Wcześniej spółka informowała, że jej zarząd zdecydował o przystąpieniu do prac w celu sporządzenia dokumentów, w tym analiz, planów i wniosków, związanych z restrukturyzacją w rozumieniu przepisów ustawy Prawo restrukturyzacyjne.

GetBack ucieka pod ochronę sądu. Zamiast rocznego sprawozdania finansowego, pojawiło się coś, co jeszcze trzy lata temu zwało się upadłością układową. – Puls Biznesu

Boryszew/Impexmetal

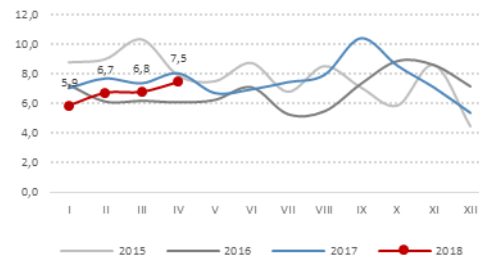
Boryszew wróci do rozmów o wyprzedaży. Aktywa motoryzacyjne i aluminiowe Romana Karkosika wciąż leżą na stole. – Puls Biznesu

Lotos

W kwietniu modelowa marża rafineryjna wyniosła 7,5 USD/bbl i była słabsza w ujęciu r/r (przed rokiem 8,0 USD/bbl), ale lepsza m/m (6,8 USD/bbl w marcu'18). Po przeliczeniu na PLN marża słabsza r/r o 6,3 PLN/bbl, czyli -20% r/r. Wyraźnie lepszy w ujęciu r/r był dyferencjał (w kwietniu 2,9 USD/bbl vs 2,1 USD/bbl rok wcześniej, jest to jednocześnie poziom najwyższy od stycznia'16). Na produktach lepsze r/r marże na średnich destylatach (poprawa na dieslu o 4 USD/bbl r/r). Słabiej natomiast na ciężkim

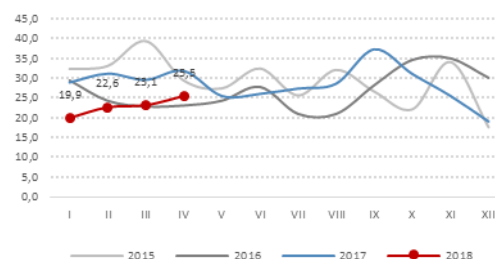
oleju opałowym oraz benzynie.

Lotos – marża modelowa z dyferencjałem [USD/bbl]



Źródło: DM BDM S.A., Lotos

Lotos – marża modelowa z dyferencjałem [PLN/bbl]



Źródło: DM BDM S.A., Lotos

PGNiG

PGNiG chce od 2023 roku wydobywać w Norwegii 2,5-3,0 mld metrów sześciennych gazu rocznie - podało Ministerstwo Energii w odpowiedzi na interpelację poselską.

ATM

Nie żyje Tadeusz Czichon, współzałożyciel i akcjonariusz, a także szef rady nadzorczej ATM. Za pośrednictwem ATP FIZ AN, Czichon był drugim największym akcjonariuszem ATM z pakietem 9,12 mln akcji (25,1% wszystkich akcji).

Środki UE

Komisja Europejska przyjęła w środę propozycję wieloletniego budżetu UE na lata 2021-2027. Całkowita suma zobowiązań ma wynieść w tym okresie 1,279 bln EUR, natomiast płatności 1,246 bln EUR. Podziału na koperty narodowe na razie nie ma. Płatności to sumy, które mają być realnie wydane w danym roku, a zobowiązania to kwoty, które UE planuje pokryć w przyszłości. Obecny siedmioletni budżet wynosi ok 1,1 bln EUR. W liczbach bezwzględnych kolejna "siedmiolatka" będzie zatem większa i to mimo Brexitu, ale porównania takie nie biorą pod uwagę inflacji. Propozycja KE zakłada zwiększenie składek narodowych.

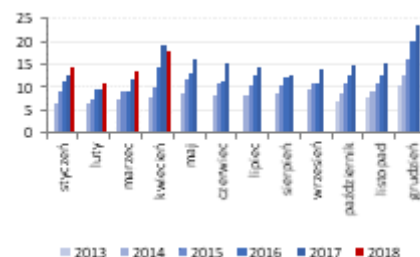
W projekcie budżetu KE zaproponowała uzależnienie wypłaty funduszy od przestrzegania praworządności. Wniosek w sprawie zawieszenia lub ograniczenia funduszy dla danego kraju będzie składany przez KE i przyjmowany przez kraje członkowskie.

Mniej pieniędzy na spójność i trudniejszy do nich dostęp proponuje Bruksela w projekcie nowego budżetu. Polski rząd staje przed trudnym zadaniem negocjacyjnym. Komisja Europejska przedstawiła projekt budżetu UE na lata 2021-2027. – Rzeczpospolita

Bytom

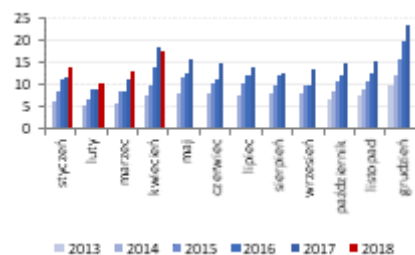
Spółka opublikowała dane ze sprzedażą miesięczną za kwiecień.

Bytom – sprzedaż miesięczna [mln PLN]



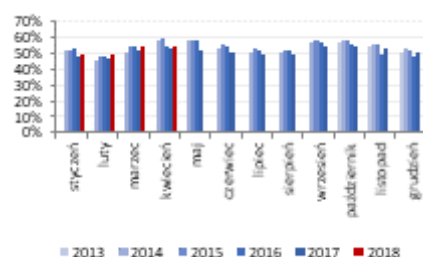
Źródło: Dom Maklerski BDM S.A., spółka

Bytom – sprzedaż w kanale detalicznym [mln PLN]



Źródło: Dom Maklerski BDM S.A., spółka

Bytom – marża kanału detalicznego [%]



Źródło: Dom Maklerski BDM S.A., spółka

BDM: Bytom wypracował w kwietniu 18,0 mln PLN przychodów, z czego 17,5 mln PLN w części detalicznej (sieć porównywalna osiągnęła 16,8 mln PLN obrotów), co oznacza spadek r/r odpowiednio o 5,6% i 6,1%. Biorąc pod uwagę bardzo wymagającą bazę z ubiegłego roku rezultat sprzedażowy odbieramy neutralnie i liczymy, że w kolejnych miesiącach poprawi dynamiki. In plus odbieramy dalszą poprawę rentowności brutto – grupa zwiększyła marżę o 1,9 p.p. r/r do 54%, a część detaliczna o 2,1 p.p. r/r (tak jak pisaliśmy wcześniej, uważamy, że grupa ma dość marży za sobą, na co wskazują kolejne odczyty od listopada '17).

Introl

KPMG Advisory, doradca Introlu w przeglądzie opcji strategicznych, zarekomendował spółce sprzedaż 100% akcji spółki Limatherm. Jak podano, KPMG Advisory odpowiada za prowadzenie procesu transakcyjnego oraz pozyskiwanie ofert od potencjalnych inwestorów dotyczących transakcji.

Limatherm to producent odlewów ciśnieniowych dla przemysłu samochodowego, elektromaszynowego, chemicznego oraz paliwowo-energetycznego. Introl rozpoczął przegląd opcji strategicznych w styczniu tego roku. Zarząd zapowiadał wówczas, że w trakcie przeglądu uwzględni różne opcje strategiczne, w tym w szczególności: emisję obligacji, partnerstwo strategiczne, poszukiwanie inwestorów dla poszczególnych spółek grupy lub zmianę jej struktury.

Sopharma

Akcjonariusze bułgarskiej spółki Sopharma zdecydowały w sprawie przeznaczenia na dywidendę z zysku osiągniętego w 2017 roku oraz z niepodzielonego zysku z poprzednich lat łącznie 43 mln BGN, co da 0,11 BGN dywidendy na akcję. Walne Sopharmy zwołano na 15 czerwca.

The Farm51

The Farm 51 chce samo wydać grę. Studio chce pozyskać dodatkowe środki na rozwój. Jest przekonanie, że "World War 3" okaże się hitem. – Parkiet

Immoblie

W tym roku dojdzie do debiutu na GPW sieci Focus Hotels należącej do Grupy Kapitałowej Immoblie. Celem jest pozyskanie kapitału i zdynamizowanie rozwoju firmy. – Parkiet

Deweloperzy

W sprawozdaniach za 2018 rok spółki nadal będą mogły chwalić się bardzo dobrymi rezultatami finansowymi ze sprzedaży mieszkań. Branża mierzy się jednak z coraz większymi wyzwaniami. – Parkiet

Hollywood

Zarząd Hollywood spodziewa się poprawy wyników. Wewnętrznym celem jest marża EBITDA na poziomie 20-25% i spółka liczy, że osiągnie go już w tym roku. Hollywood przymierza się do akwizycji w Polsce i Niemczech. – Parkiet

Manta

Manta urosła i znów chce na parkiet. Polski producent elektroniki w ciągu trzech lat podwoił przychody i w 2019 r. chce wejść na giełdę. Planuje emisję na minimum 30 mln PLN – Puls Biznesu

Projprzem Makrum

Rada nadzorcza spółki Projprzem Makrum rekomenduje przeznaczenie na wypłatę dywidendy z zysku za rok 2017 w wysokości 5,98 mln PLN, czyli 1 PLN na akcję.

Indata, Chemoservis, KB Dom

Komisja Nadzoru Finansowego skierowała do Giełdy Papierów Wartościowych żądanie zawieszenia od 2 maja 2018 roku obrotu akcjami Indaty, Chemoservis-Dwory i Korporacji Budowlanej Dom.

Żądanie zawieszenia obrotu akcjami Indaty i Chemoservis Dwory związane jest z nieprzekazaniem przez spółki raportów rocznych za rok obrotowy 2017 w terminie określonym przepisami prawa, a Korporacji Budowlanej Dom z brakiem sporządzenia sprawozdania niezależnego biegłego rewidenta z badania sprawozdań finansowych za rok 2017.

Reinhold Europe, Sadovaya

Zarząd Giełdy zawiesił notowania akcjami Reinhold Europe i Sadovaya Group do czasu publikacji przez spółki raportów rocznych za 2017 r.

Cherrypick Games

Cherrypick Games sprzedał firmie Kuu Hubb wszystkie prawa do gry My Hospital za 2,6 mln EUR. W przypadku, gdy Kuu Hubb odzyska tę kwotę z dochodów z gry, Cherrypick Games będzie dodatkowo posiadał 25% udziału w dalszych generowanych przez grę dochodach.

Rynek GPW

Merrill Lynch utrzymał w kwietniu 2018 roku pozycję lidera obrotów na rynku akcji w transakcjach sesyjnych GPW, na pozycji wicelidera znalazł się ponownie DM PKO BP.

Źródło: Dom Maklerski BDM S.A., spółki, PAP