

Redaktor wydania: Adrian Górniak

KOMENTARZ PORANNY

Odbicie na dużych tematach

Poniedziałek, z absencją Niemców, kończyliśmy solidnym odreagowaniem na dużych spółkach. WIG20/FW20 zyskały odpowiednio 1,7/1,9% czyli ok. 40 pkt. Sobotnie porozumienie na linii USA-Chiny ws. obniżenia chińskiej nadwyżki handlowej, na co nalegają Stany, ewidentnie ucieszyło inwestorów. Niestety dobre nastroje „blue chips” nie udzieliły się mniejszym podmiotom, które kontynuowały przecenę. mWIG40 jest już najniższe od stycznia 2017 (YTD -7%). Jakość sesji nie była więc najlepsza i trudno ją traktować jak przełom. Szansą na lepsze zachowanie całego koszyka EM jest „złapanie” oporu na indeksie dolarowym (ok. 94 USD). Silny dolar determinował w ostatnich tygodniach globalne nastroje. Na razie jednak możemy mówić tylko o jego korekcie. Kalendarium makro na dziś jest względnie puste. Do gry wraca giełda we Frankfurcie (kontrakty +0,4%). U nas sezon wyników kwartalnych za 1Q'18 wchodzi w decydującą fazę. Nieco lepsze od oczekiwań opublikował bank PKO BP. Z rynkowych ciekawostek, to Geback trzeci raz przesunął publikację raportu... za 2017 rok. Tym razem na 29 maja. Innym komunikatem poinformował o zwiększeniu szacowanej straty netto do 1,2 mld PLN.

Krystian Brymora

SKRÓT INFORMACJI ZE SPÓŁEK

- **PKO BP:** Wynik netto 1Q'18 powyżej oczekiwań;
- **WP:** Wynik netto w 1Q'18 poniżej konsensusu (EBITDA nieco powyżej);
- **GetBack:** Spółka zmieniła datę publikacji raportu rocznego na 29 maja;
- **Wielton:** Wyniki 1Q'18 lepsze od konsensusu;
- **Introl:** Spółka podała wyniki 1Q'18 [komentarz BDM];
- **Newag:** Słabsze r/r wyniki 1Q'18 [tabela BDM];
- **Work Service:** Spółka zawarła porozumienie ws. transakcji wykupu menadżerskiego Exact Systems;
- **Eko-Export:** Spółka ma umowę na dostawy mikrosfer dla podmiotu z branży eksploatacji pól naftowych;
- **Unima 2000, Zamet, Redan, Monnari:** Wyniki 1Q'18;
- **Gospodarka:** „Warto rozważyć zaangażowanie NBP na rynku akcji” – E. Łon.

WYKRES DNIA

Walory Eko Export zyskały na wczorajszej sesji niemal 20%. Była to reakcja na komunikat ws. zawarcia kontraktu na dostawy mikrosfer dla „światowego lidera branży” usług eksploatacji pól naftowych i gazowych w USA.

Eko Export - daily



EEK PVI Equity (Eko Export SA) Graph 1374 Daily 22MAY2017-22MAY2018 Copyright © 2018 Bloomberg Finance L.P. 22-May-2018 08:19:11

Źródło: Dom Maklerski BDM S.A., Bloomberg

Notowania: poniedziałek, 21 maja 2018

	Wartość	Zmiana	
		1D	YTD
WIG20	2 268,4	1,7%	-7,8%
WIG30	2 612,4	1,3%	-7,5%
mWIG40	4 515,2	-0,4%	-6,9%
sWIG80	13 953,0	-0,1%	-4,4%
WIG	59 335,7	1,0%	-6,9%
WIG Banki	7 806,2	1,0%	-8,0%
WIG Bud	2 477,2	0,2%	-12,1%
WIG Chemia	12 116,2	-1,4%	-20,8%
WIG Dew	2 170,8	-0,5%	-1,2%
WIG Energia	2 521,9	0,5%	-15,7%
WIG IT	1 953,7	-1,4%	-4,3%
WIG Media	5 184,4	0,6%	8,2%
WIG Paliwa	6 213,2	1,8%	-13,0%
WIG Spoż	3 853,6	0,6%	6,2%
WIG Surowce	3 788,0	0,9%	-13,8%
WIG Telco	702,5	2,1%	-5,8%
DAX	13 077,7	-0,3%	1,2%
CAC40	5 637,5	0,4%	6,1%
BUX	36 770,9	-2,0%	-6,6%
S&P500	2 733,0	0,7%	2,2%
DJIA	25 013,3	1,2%	1,2%
Nasdaq Comp	7 394,0	0,5%	7,1%
Bovespa	81 815,3	-1,5%	7,1%
Nikkei225	22 968,1	-0,1%	0,9%
S&P/ASX 200	6 041,9	-0,7%	-0,4%
Złoto	1 289,9	-0,2%	-1,2%
Miedź	6 855,0	-0,3%	-5,4%
Ropa WTI	72,2	1,3%	20,3%
EUR/PLN	4,29	-0,2%	2,8%
USD/PLN	3,65	-0,1%	4,7%
CHF/PLN	3,66	-0,1%	2,4%
EUR/USD	1,18	0,0%	-1,9%
USD/JPY	111,0	0,2%	-1,5%

FW20

	Wartość	Zmiana	
Kurs otwarcia	2 236	-26	-1,15%
Kurs zamknięcia	2 274	43	1,93%
Kurs min.	2 235	14	0,63%
Kurs max.	2 276	4	0,18%
Wolumen obrotu	12 120	-4 487	-27,02%
Otwarte pozycje	56 674	784	1,40%

Indeksy GPW

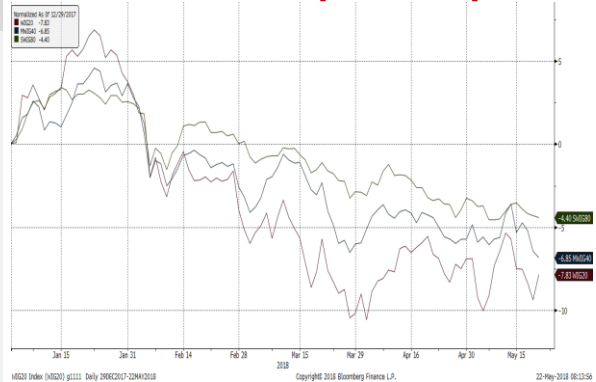
Indeks	Open	Low	High	Close	1D	Obrót
WIG20	2 231,47	2 231,47	2 272,61	2 268,39	1,7%	499
WIG30	2 585,49	2 583,54	2 618,16	2 612,43	1,3%	545
MWIG40	4 548,40	13 852,64	13 952,97	4 515,23	-0,5%	80
SWIG80	13 931,26	4 511,61	4 559,66	13 952,97	-0,1%	52
WIG-PL	60 468,69	60 293,27	60 468,69	60 467,78	1,1%	640
WIG	58 877,41	58 849,80	59 444,82	59 335,68	1,0%	641

WIG20

	Close	MC	1D	YTD
Alior	73,00	9 523	1,2%	-8,2%
BZ WBK	362,80	36 038	1,6%	-8,4%
CCC	270,60	11 139	1,7%	-5,1%
CD Projekt	147,00	14 130	5,0%	51,5%
Cyfrowy P.	25,54	16 334	3,7%	2,7%
Energa	9,98	4 132	-0,2%	-21,6%
Eurocash	23,47	3 266	0,5%	-11,3%
JSW	86,40	10 144	1,7%	-10,3%
KGHM	94,12	18 824	0,7%	-15,4%
Lotos	57,10	10 556	0,6%	-1,0%
LPP	9 300,00	17 228	3,4%	4,4%
mBANK	435,60	18 431	1,3%	-6,3%
Orange	5,14	6 746	2,6%	-11,2%
Pekao	114,95	30 171	-0,2%	-11,2%
PGE	10,30	19 259	0,3%	-14,5%
PGNIG	6,13	35 421	1,0%	-2,5%
PKN Orlen	86,20	36 869	2,6%	-18,7%
PKO BP	41,45	51 813	1,9%	-6,5%
PZU	39,00	33 677	1,1%	-7,5%
Tauron	2,16	3 786	1,9%	-29,2%

mWIG40				WIG20 vs mWIG40 vs sWIG80 [zmiana % YTD]					
	Close	MC	1D	YTD		Close	MC	1D	YTD
Amica	122,60	953	1,3%	-2,6%	ING BSK	199,40	25 942	0,9%	-3,0%
Amrest	463,00	9 822	0,3%	12,9%	Inter Cars	232,00	3 287	-2,1%	-25,2%
Asseco PL	40,90	3 395	-2,4%	-7,0%	Kernel	54,00	4 425	0,9%	13,6%
Azoty	46,60	4 623	-2,4%	-33,0%	Kety	360,00	3 428	-0,8%	-12,1%
Benefit Sys.	1 120,00	2 996	1,8%	-4,3%	Kruk	227,40	4 277	-0,7%	-13,0%
Bogdanka	51,90	1 765	0,0%	-22,5%	LC Corp	2,85	1 276	-1,0%	3,6%
Boryszew	8,43	2 023	-0,7%	-8,6%	Livechat	39,55	1 018	-0,8%	-0,9%
Budimex	183,40	4 682	0,2%	-13,5%	Mabion	91,40	1 254	-2,5%	-19,0%
CI Games	0,97	147	-1,0%	-5,8%	Medicalg	108,20	390	4,4%	-45,8%
Ciech	55,65	2 933	-0,1%	-3,2%	Millennium	8,15	9 887	-0,4%	-8,8%
Comarch	149,50	1 216	-1,0%	-21,3%	Netia	5,40	1 812	0,2%	0,4%
Dino	103,60	10 157	-2,4%	31,5%	Orbis	99,20	4 571	-2,7%	7,2%
Emperia	99,80	1 232	0,0%	0,2%	Pfleiderer	38,00	2 459	1,5%	12,6%
Enea	10,50	4 635	2,0%	-8,7%	PKP Cargo	41,50	1 859	-0,4%	-24,7%
Famur	6,30	3 524	0,0%	1,6%	PLAY	25,26	6 409	-1,6%	-25,3%
Forte	51,70	1 237	2,6%	3,4%	Polimex	3,12	738	0,3%	-22,6%
GetinNoble	1,12	1 088	-3,4%	-30,9%	Sanok	31,00	833	0,6%	-32,2%
GPW	36,95	1 551	0,4%	-21,4%	Stalprodukt	477,50	2 665	0,2%	-5,4%
GTC	8,87	4 172	0,1%	-9,5%	Ursus	2,53	150	3,3%	-36,3%
Handlowy	80,80	10 557	-1,0%	-1,3%	Wawel	980,00	1 470	-0,2%	-4,9%

WIG20 vs mWIG40 vs sWIG80 [zmiana % YTD]



WIG20 Index (WIG20) 61111 Daily 09NOV2017-22MAY2018 Copyright© 2018 Bloomberg Finance L.P.

Źródło: Bloomberg, Dom Maklerski BDM S.A.

FW20



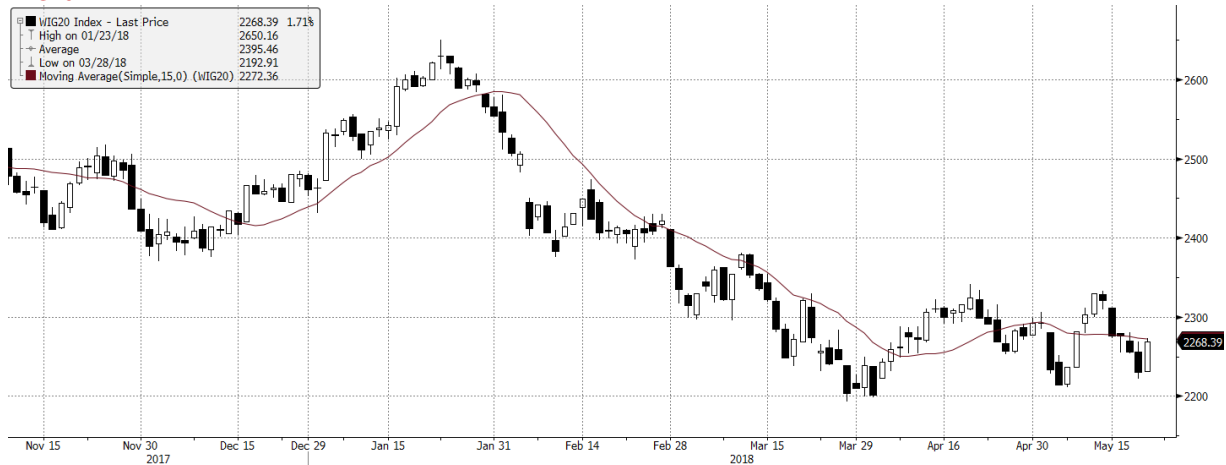
KRS1 Index (VSE WIG20 Index Future) graph 1550 Daily 09NOV2017-22MAY2018

Copyright© 2018 Bloomberg Finance L.P.

22-May-2018 08:13:43

Źródło: Bloomberg, Dom Maklerski BDM S.A.

WIG20



WIG20 Index (WIG20) G1598 Daily 09NOV2017-22MAY2018

Copyright© 2018 Bloomberg Finance L.P.

22-May-2018 08:13:28

Źródło: Bloomberg, Dom Maklerski BDM S.A.

INFORMACJE ZE SPÓLEK

PKO BP W 1Q'18 bank wypracował ok. 2,2 mld PLN wyniku z tyt. odsetek, 737 mln PLN wyniku z tyt. opłat i prowizji oraz 756 mln PLN zysku netto.

PKO BP po wynikach 1Q'18 ocenia, że jest na ścieżce realizacji celów finansowych określonych w strategii na lata 2016-2020.

WP Spółka wypracowała w 1Q'18 ok. 117,8 mln PLN przychodów, ok 18,5 mln PLN EBIT oraz 8,3 mln PLN zysku netto.

GetBack Spółka zmieniła termin przekazania raportu rocznego i skonsolidowanego raportu rocznego za 2017 rok na 29 maja 2018 roku. Grupa podała też, że wstępna szacunkowa skonsolidowana strata netto za rok 2017 wyniesie ok. 1,2 mld PLN.

GetBack Deloitte nie zgadza się z zarzutami, stawianymi przez Stowarzyszenie "Stop Bankowemu Bezprawiu", o brak zachowania bezstronności przy sporządzaniu bilansu GetBacku. Deloitte zdecydowanie nie zgadza się z "sugerowanymi wnioskami i domniemaniami".

W piątek Stowarzyszenie "Stop Bankowemu Bezprawiu" poinformowało KNF oraz Komisję Nadzoru Audytowego o podejrzeniu braku zachowania bezstronności i należytych standardów zawodowych przez biegłych rewidentów akceptujących bilanse spółek sektora finansowego - chodziło o bilans spółki GetBack SA i biegłych rewidentów, związanych z Deloitte.

Wielton Spółka wypracowała w 1Q'18 ok. 479,9 mln PLN przychodów, ok 25,6 mln PLN EBIT oraz 20,2 mln PLN zysku netto.

Newag Spółka podała wyniki 1Q'18

Newag-wyniki 1Q'18 [mln PLN]

	1Q'16	1Q'17	1Q'18	zmiana r/r
Przychody	74,2	165,0	119,5	-27,6%
Zysk brutto ze sprzedaży	2,4	30,5	18,7	-38,8%
Zysk na sprzedaży	-13,0	14,6	-0,8	-
EBITDA	-4,0	22,9	9,3	-59,5%
EBIT	-10,9	15,0	0,8	-
Zysk (strata) brutto	-12,4	11,8	-2,1	-
Zysk (strata) netto	-15,2	9,9	-2,6	-
Marża zysku brutto ze sprzedaży	3,3%	18,5%	15,6%	
Marża EBITDA	-5,4%	13,9%	7,7%	
Marża EBIT	-14,7%	9,1%	0,6%	
Marża zysku netto	-20,5%	6,0%	-2,1%	

Źródło: DM BDM S.A., spółka

Introl Spółka podała wyniki 1Q'18.

Introl-wyniki 1Q'18 [mln PLN]

	1Q'17	1Q'18	zmiana r/r	1Q'18P BDM	odchyl
Przychody ze sprzedaży	83,3	95,1	14,2%	92,7	2,6%
Zysk brutto ze sprzedaży	13,9	16,5	18,9%	15,7	5,3%
EBITDA	6,7	5,5	-18,5%	6,5	-15,9%
EBIT	4,6	3,0	-34,1%	4,2	-27,4%
Zysk brutto	4,8	2,6	-45,9%	3,3	-21,7%
Zysk netto	3,4	2,3	-32,4%	2,9	-19,8%
Marża zysku brutto ze sprzedaży	16,7%	17,4%		16,9%	
Marża EBITDA	8,1%	5,7%		7,0%	
Marża EBIT	5,5%	3,2%		4,5%	
Marża zysku netto	4,1%	2,4%		0,0%	

Źródło: DM BDM S.A., spółka

BDM: Wyniki nieco poniżej naszych oczekiwań. Spory wzrost kosztów sprzedaży (+1,5 mln PLN r/r, głównie w Smart-In oraz Introl-Automatyka), ale zysk na sprzedaży lepszy r/r dzięki wyższej marży brutto ze sprzedaży (wyższa marża na usługach, głównie w spółce Introl-Automatyka, gdzie rok temu było słabo, gorzej natomiast r/r na segmencie odlewniczym). EBIT i zysk netto słabsze r/r, ale należy pamiętać, że spółka rozpoznała wtedy zysk na sporze sądowym (w sumie +3,2 mln PLN, część przez pozostałe przychody, część przez przychody finansowe). Cash flow operacyjny w 1Q'18: +6 mln PLN (vs +2 mln PLN rok temu).

Work Service

Grupa poinformowała w komunikacie, że opóźniła publikację informacji (w dn. 15 maja) dot. wygaśnięcia warunkowej umowy sprzedaży udziałów spółki Exact Systems na rzecz Pololi Sp. z o.o. (podmiot kontrolowany przez Oaktree Capital Management). W komunikacie wskazano, że wygaśnięcie umowy jest efektem niespełnienia przez strony umowy jednego z warunków zawieszających w terminie w niej przewidzianym. Podano również, że „emitent nie zakończył procesu sprzedaży akcji spółki, prowadzi negocjacje w tej kwestii z Panem Pawłem Gosem oraz Panem Lesławem Walaszczykiem poprzez transakcję wykupu menedżerskiego oraz rozważa wszelkie inne scenariusze realizacji transakcji”.

W odrębnym komunikacie Work Service podał, że w dn. 21 maja zawarł z Pawłem Gosem, Lesławem Walaszczykiem i CVI Dom Maklerski Sp. z o.o. porozumienie określające ramowe warunki transakcji wykupu menadżerskiego akcji Exact Systems. Wstępna cena nabycia wyniesie 162,6 mln PLN (w tym 13 mln PLN będzie odroczone max. do 9 m-cy). Dodatkowo, w czerwcu Exact Systems spłaci na rzecz Work Service ok. 50% należności międzygrupowych, a pozostałe należności będą uregulowane w procesie zamknięcia transakcji. Kupujący mają zagwarantowaną wyłączność do prowadzenia negocjacji do 30 czerwca '18. W komunikacie wskazano też, że „intencją stron jest podpisanie do tego terminu przedwstępnej warunkowej umowy sprzedaży akcji Exact Systems S.A. przez emitenta na rzecz SPV”.

Energa

Energa-Obrót ma ugodę z jedną z 22 pozwanych przez nią farm wiatrowych, w sprawie sporu dotyczącego nieważności umowy sprzedaży praw majątkowych, wynikających ze świadectw pochodzenia. Uгода nie wpłynie niekorzystnie na wynik finansowy spółki.

"Strony uznały współpracę na podstawie umowy kwestionowanej przez Energa-Obrót za definitywnie zakończoną. Strony nie wykluczają podjęcia współpracy w przyszłości na podstawie nowej umowy" - napisano w komunikacie.

Ekopol

Spółka chce wypłacić 62,3 tys. PLN dywidendy z zysku za '17, co daje 0,02 PLN na akcję zwykłą i 0,03 PLN na akcję uprzywilejowaną.

Murapol

Deweloper sfinalizował zakup za ponad 9 mln PLN netto prawa użytkownika wieczystego nieruchomości o powierzchni ponad 0,83 ha w Krakowie. Ma też przedwstępną umowę kupna sąsiadujących gruntów o powierzchni blisko 1,3 ha za ok. 19,9 mln PLN netto. Grupa zrealizuje na zakupionych i zakontraktowanych działkach projekt na blisko 470 lokali.

ASM Group

Spółka zawarła z Polskim Funduszem Rozwoju umowę inwestycyjną, na mocy której mają wspólnie przejąć dużą grupę kapitałową z rynku DACH (Austrii, Niemiec, Szwajcarii).

PKP Cargo

Grupa zleciła PESA wykonanie napraw 38 lokomotyw ST44 za 176,3 mln PLN netto. Naprawy mają być wykonane w latach 2019-20.

Eko-Export

Spółka podpisała z międzynarodowym liderem branży usług eksploatacji pól naftowych i gazowych z siedzibą w USA umowę na dostawy szytych na miarę, wysokomarżowych mikrosfer. Dostawy będą realizowane w 3Q'18, a ich wartość wyniesie od min. 1,3 mln PLN do maks. 3,1 mln PLN.

Jeden kontrakt i inwestorzy znowu uwierzyli w Eko Export. Podpisanie umowy na dostawy mikrosfery do największej firmy świadczącej usługi związane z eksploatacją pól naftowych podbiło notowania polskiej spółki. - Parkiet

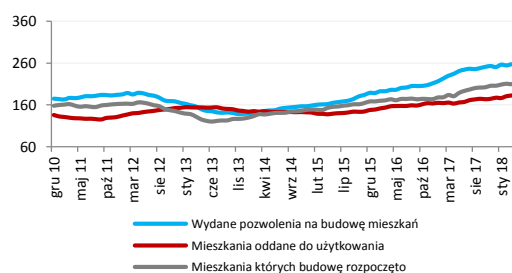
PlayWay

Spółka podała, że gra "House Flipper" w pierwszej dobie sprzedaży zwróciła wszystkie koszty produkcji i marketingu.

Deweloperzy

Wg danych GUS w kwietniu rozpoczęto budowę 22,9 tys. mieszkań (+30% r/r), oddano do użytkowania 13,2 tys. lokali (+17% r/r) i wydano 21,0 tys. pozwoleń (-9% r/r).

Rynek mieszkaniowy [tys. szt.]*



Źródło: Dom Maklerski BDM S.A., spółka; *ltm

Wydział Analiz i Informacji Dom Maklerski BDM S.A.

ul. 3-go Maja 23, 40-096 Katowice, Tel.: 032 208 14 12, analizy@bdm.com.pl

	<p>Po pięciu latach boomu na rynku nieruchomości czas na hamowanie. – Rzeczpospolita</p> <p>Zakup mieszkania w celach inwestycyjnych staje się coraz mniej opłacalny, zwłaszcza w największych aglomeracjach. – Puls Biznesu</p>
Kęty	MetLife OFE zwiększyło zaangażowanie w akcjonariacie spółki do 5,15%
NTT	Spółka wypracowała w 1Q'18 ok. 66,2 mln PLN przychodów, ok. 0,6 mln PLN EBIT i 0,6 mln PLN zysku netto.
Play	Grupa liczy, że nowy produkt 360 przyczyni się umocnienia pozycji operatora numer jeden w Polsce, poinformował członek zarządu spółki Bartosz Dobrzyński.
Comarch	<p>Spółka wybudowała kosztem ok. 70 mln PLN biurowiec na terenie krakowskiej specjalnej strefy ekonomicznej. Jest to siódmy budynek wchodzący w skład tamtejszego kampusu krakowskiej firmy. Pracować w nim będzie do 1,7 tys. osób.</p> <p>Rada nadzorcza Comarchu pozytywnie zaopiniowała wniosek zarządu spółki, który zakłada wypłatę dywidendy na poziomie 1,50 PLN/akcję. Łącznie na ten cel ma trafić 12,2 mln PLN.</p>
Asseco	Asseco podpisało umowę z Kasą Rolniczego Ubezpieczenia Społecznego na utrzymanie i rozwój systemu Workflow, który stanowi centralną część Zintegrowanego Systemu. Wartość kontraktu, który będzie realizowany przez cztery lata, wynosi ponad 42 mln PLN brutto.
IFirma	Spółka wypłaci akcjonariuszom zaliczkę na poczet dywidendy w wysokości 0,02 PLN/akcję, czyli łącznie 128 tys. PLN.
MFO	Spółka wypłaci akcjonariuszom dywidendę w wysokości 0,63 PLN/akcję, czyli łącznie 4,2 mln PLN.
BBi Development	Spółka uzyskała prawomocną decyzję na użytkowanie projektu „Centrum Marszałkowska”.
K2 Internet	<p>Grupa otrzymała od inwestora branżowego propozycję nabycia aktywów segmentu agencyjnego i mediowego oraz zawarła z nim porozumienie o prowadzeniu dalszych rozmów na zasadach wyłączności przez okres 90 dni.</p> <p>"W trakcie dalszych rozmów strony ustalą, zarówno parametry ewentualnej transakcji, jak i treść dokumentów, na podstawie których transakcja zostanie ewentualnie zrealizowana" – napisano w komunikacie.</p>
Handel	Wg Fottfall Index liczba klientów w centrach handlowych spadła w kwietniu, drugim miesiącu obowiązywania zakazu handlu w niektóre niedziele, o 2,1% r/r.
Alior	Rada nadzorcza banku powołała Katarzynę Sułkowską, dotychczasową wiceprezes, na stanowisko prezesa zarządu.
Echo	<p>Deweloper i R4R zawarły umowę, na podstawie której utworzona zostanie spółka joint venture do budowy nieruchomości mieszkaniowych pod wynajem w Polsce. Działalność joint venture ma objąć budowę mieszkań w czterech lokalizacjach w Warszawie, Łodzi i Wrocławiu. Pierwsi najemcy będą mogli wprowadzić się w 4Q'19.</p> <p>"Po założeniu platforma przejmie cztery projekty, które są w trakcie budowy i prowadzić będzie budowę ponad 1.200 mieszkań, a budowa kolejnych 1.700 mieszkań zostanie rozpoczęta w ciągu najbliższych 12 miesięcy" - podano w komunikacie.</p>
Trans Polonia	Zarząd spółki zamierza rekomendować walnemu zgromadzeniu wypłatę dywidendy na poziomie 0,21 PLN/akcję. Łącznie na ten cel miałyby trafić 4,8 mln PLN.
KB Dom	Spółka poinformowała, że otrzymała zawiadomienie o wszczęciu śledztwa przez Prokuraturę Rejonową w Pucku w związku ze złożonymi zawiadomieniami o możliwości popełnienia przestępstwa przez niektórych byłych członków zarządu i głównego księgowego.
Unima 2000	Spółka wypracowała w 1Q'18 ok. 9,7 mln PLN przychodów, ok. 0,4 mln PLN EBIT oraz 0,2 mln PLN zysku netto.

Zamet	Spółka wypracowała w 1Q'18 ok. 34,6 mln PLN przychodów oraz poniosła ok. 2,7 mln PLN straty EBIT oraz 1,8 mln PLN straty netto.
R22	Po 9 m-cach roku obrotowego 2017/18 grupa wypracowała ok. 80 mln PLN przychodów, ok. 12,7 mln PLN EBIT oraz 7,9 mln PLN zysku netto.
Redan	Spółka wypracowała w 1Q'18 ok. 123,7 mln PLN przychodów oraz poniosła ok.15,6 mln PLN straty EBIT oraz 15,4 mln PLN straty netto.
Budownictwo	<p>Budownictwo zaczyna hamować wzrost PKB. Polska gospodarka wrzuca niższy bieg. – Parkiet</p> <p>Zadyszka na budowach, brakuje rąk do pracy. Firmy budowlane zbliżają się do ściany maksymalnej produktywności. Dlatego ceny rosną szybko, a inwestycje publiczne będą hamować. – Dziennik Gazeta Prawna</p>
Sygnity	Sygnity może się niebawem istotnie odchudzić. Trwają przygotowania do sprzedaży Geomaru i Sygnity Business Solutions. – Puls Biznesu
Lokum	Developer nie składa broni. Mimo sporej straty zanotowanej w pierwszym kwartale spółka nie daje za wygraną i snuje poważne plany. – Puls Biznesu
Gospodarka	<p>Warto rozważyć zaangażowanie NBP na rynku akcji - napisał w artykule dla portalu wgospodarce członek RPP Eryk Łon.</p> <p>"Natomiast aktualnie wydaje mi się, że polityka pieniężna może poradzić sobie w naszym kraju bez tego typu działań. W perspektywie jednak długoterminowej zdecydowanie warto rozważyć zaangażowanie banku centralnego na rynku akcji. (...)Być może w przyszłości warto, aby NBP stał się także jednym z akcjonariuszy giełdy warszawskiej" - napisał Łon.</p>
Monnari	Spółka wypracowała w 1Q'18 ok. 48,4 mln PLN przychodów oraz poniosła ok.1,0 mln PLN straty EBIT oraz 0,9 mln PLN straty netto.

Źródło: Dom Maklerski BDM S.A., spółki, PAP