

Redaktor wydania: Marek Jurzec

KOMENTARZ PORANNY
W Europie polala się krew

Wczorajszej sesji europejscy inwestorzy z pewnością nie zaliczą do udanych. Patrząc na wykaz indeksów w Europie ciężko znaleźć giełdę, która by zamknęła się na zielono. DAX stracił 1,5%, CAC40 o 1,3%, a FTSE o 0,9%. Nie lepiej było w Warszawie – blue chipy spadły o 1,8% (nad kreską dzień zakończyły tylko CPS i CCC; spadkiem przewodził sektor energetyczny), mWIG40 o 1,9%, a sWIG80 o 1,1%. W USA z kolei S&P500 zyskał 0,3%, a DJI wzrósł o 0,2%. Wydarzeniem wieczoru za oceanem był protokół z majowego posiedzenia FOMC, na którym większość członków FED stwierdziło, że właściwie jest by podwyżka stóp nastąpiła wkrótce, a wzrosty cen ropy wzmocnią dynamikę cen. Dziś w kalendarium makro mamy m.in. finałny odczyt niemieckiego PKB za 1Q'18, wyniki sprzedaży detalicznej w Wielkiej Brytanii czy dane z amerykańskiego rynku nieruchomości. Czekają nas również szereg wystąpień lokalnych szefów FED oraz szefa BoE. Na rynku walutowym warto zwrócić uwagę na USD, który w relacji do PLN powrócił do poziomów z listopada'17 (od początku roku +6%) oraz na utrzymującą się słabość tureckiej liry (USD/TRY +23% ytd). Poranne nastroje są dosyć słabe – kontrakty na indeksy w USA oraz na DAX tracą po ok. 0,2-0,3%. Naszemu rynkowi zapewne nie pomaga również sytuacja na emerging markets, które jako indeks spadają praktycznie cały czas od końcówki stycznia oraz zawirowana na linii USA-Korea Płn. i USA-Chiny. Dla WIG20 kluczowa jest obrona poziomu 2200 pkt., do którego zesłaliśmy już wczoraj, w razie jego przebiecia kolejnymi przystankami są 2150 pkt. i 2100 pkt.

Adrian Górniak

SKRÓT INFORMACJI ZE SPÓLEK

- **Ciech:** rekomendacja wypłaty 5,7 PLN/akcję dywidendy (DY 10,4%) [komentarz BDM];
- **Bogdanka:** jednostkowy zysk netto zgodny z wcześniejszymi szacunkami;
- **PGNiG:** spółka nie zamierza zrezygnować z wydobycia irańskiej ropy - prasa
- **Enea:** skonsolidowany wynik netto w 1Q'18 jest zgodny przedstawionymi wcześniej szacunkami;
- **CD Projekt:** wynik netto w 1Q'18 zgodny z konsensusem;
- **Alumetal:** spółka liczy, że w 2018 roku wolumen sprzedaży wyrobów wzrośnie do 200 tys. ton ze 176 tys. ton rok wcześniej;
- **Trakcja:** Zarząd Trakcji rekomenduje dywidendę w wysokości 0,1 PLN na akcję [komentarz BDM];
- **Mostostal Zabrze:** szacunkowo spółka ma +7 mln PLN skons. EBIT w 1Q'18 [komentarz BDM];
- **Pamapol:** główny akcjonariusz ogłosił wezwanie w wyniku którego chce osiągnąć 100% udziałów w kapitale zakładowym;
- **IMS:** spółka prognozuje na ten rok 9 mln PLN zysku netto przypadającego akcjonariuszom jednostki dominującej;
- **Elektrotim:** większa strata w 1Q'18, brak dywidendy w projektach na WZA [komentarz BDM].

WYKRES DNIA

Indeks MSCI Emerging Markets testuje wsparcie w okolicach minimum z początku maja.

MSCI EM Index - daily


Źródło: Dom Maklerski BDM S.A., Bloomberg

Notowania: środa, 23 maja 2018

	Wartość	Zmiana	
		1D	YTD
WIG20	2 209,3	-1,8%	-10,2%
WIG30	2 547,7	-1,8%	-9,8%
mWIG40	4 434,0	-1,9%	-8,5%
sWIG80	13 817,0	-1,1%	-5,3%
WIG	58 033,7	-1,7%	-9,0%
WIG Banki	7 664,4	-1,5%	-9,6%
WIG Bud	2 456,1	-1,3%	-12,9%
WIG Chemia	11 571,0	-3,4%	-24,4%
WIG Dew	2 134,2	-1,6%	-2,9%
WIG Energia	2 352,3	-5,5%	-21,3%
WIG IT	1 924,4	-1,7%	-5,7%
WIG Media	5 158,3	-2,0%	7,7%
WIG Paliwa	6 037,0	-0,5%	-15,5%
WIG Spoż	3 886,9	-0,5%	7,1%
WIG Surowce	3 696,8	-2,3%	-15,9%
WIG Telco	688,4	-0,3%	-7,6%
DAX	12 976,8	-1,5%	0,5%
CAC40	5 565,9	-1,3%	4,8%
BUX	35 456,5	-2,6%	-10,0%
S&P500	2 733,3	0,3%	2,2%
DJIA	24 886,8	0,2%	0,7%
Nasdaq Comp	7 426,0	0,6%	7,6%
Bovespa	80 867,3	-2,3%	5,8%
Nikkei225	22 433,2	-1,1%	-1,5%
S&P/ASX 200	6 037,1	0,1%	-0,5%
Zioto	1 290,5	-0,3%	-1,2%
Miedź	6 979,0	1,5%	-3,7%
Ropa WTI	71,8	-0,5%	20,2%
EUR/PLN	4,30	0,4%	3,0%
USD/PLN	3,68	1,2%	5,7%
CHF/PLN	3,70	1,0%	3,5%
EUR/USD	1,17	-0,8%	-2,6%
USD/JPY	110,3	-0,6%	-2,2%

FW20

	Wartość	Zmiana	
Kurs otwarcia	2 238	-30	-1,32%
Kurs zamknięcia	2 219	-31	-1,38%
Kurs min.	2 203	-34	-1,52%
Kurs max.	2 243	-30	-1,32%
Wolumen obrotu	18 703	3 438	22,52%
Otwarte pozycje	56 688	-307	-0,54%

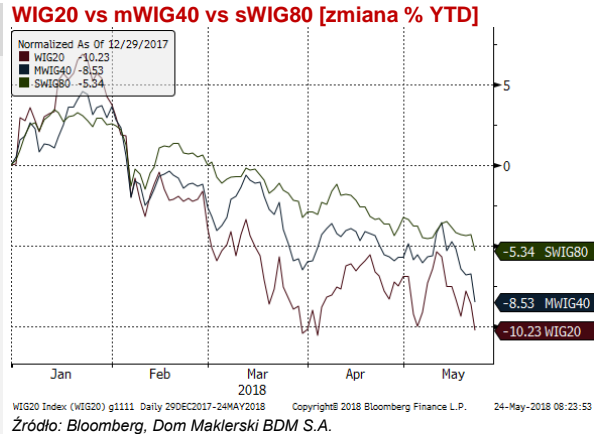
Indeksy GPW

Indeks	Open	Low	High	Close	1D	Obrót
WIG20	2 242,19	2 200,81	2 242,19	2 209,32	-1,8%	644
WIG30	2 586,08	2 541,33	2 586,08	2 547,72	-1,9%	701
mWIG40	4 503,03	13 768,01	13 972,88	4 433,96	-1,9%	103
sWIG80	13 961,59	4 431,88	4 508,27	13 816,98	-1,1%	58
WIG-PL	59 348,86	59 072,80	59 348,86	59 110,81	-1,7%	808
WIG	58 818,92	57 906,84	58 839,47	58 033,72	-1,7%	823

WIG20

	Close	MC	1D	YTD
Alior	72,00	9 393	-1,2%	-9,4%
BZ WBK	359,00	35 661	-0,8%	-9,4%
CCC	271,00	11 155	0,1%	-4,9%
CD Projekt	144,60	13 899	-1,3%	49,1%
Cyfrowy P.	25,14	16 078	1,0%	1,1%
Energia	9,13	3 780	-6,8%	-28,3%
Eurocash	23,02	3 204	-1,3%	-13,0%
JSW	82,60	9 698	-5,3%	-14,2%
KGHM	92,58	18 516	-1,4%	-16,7%
Lotos	55,06	10 179	-1,0%	-4,6%
LPP	9 095,00	16 848	-2,7%	2,1%
mBANK	431,80	18 270	-1,4%	-7,1%
Orange	5,00	6 562	-0,6%	-13,6%
Pekao	113,90	29 895	-0,2%	-12,0%
PGE	9,47	17 707	-6,6%	-21,4%
PGNiG	6,15	35 537	0,0%	-2,2%
PKN Orlen	82,68	35 363	-0,7%	-22,0%
PKOBP	40,25	50 313	-2,3%	-9,2%
PZU	37,54	32 417	-3,2%	-11,0%
Tauron	2,01	3 523	-6,5%	-34,1%

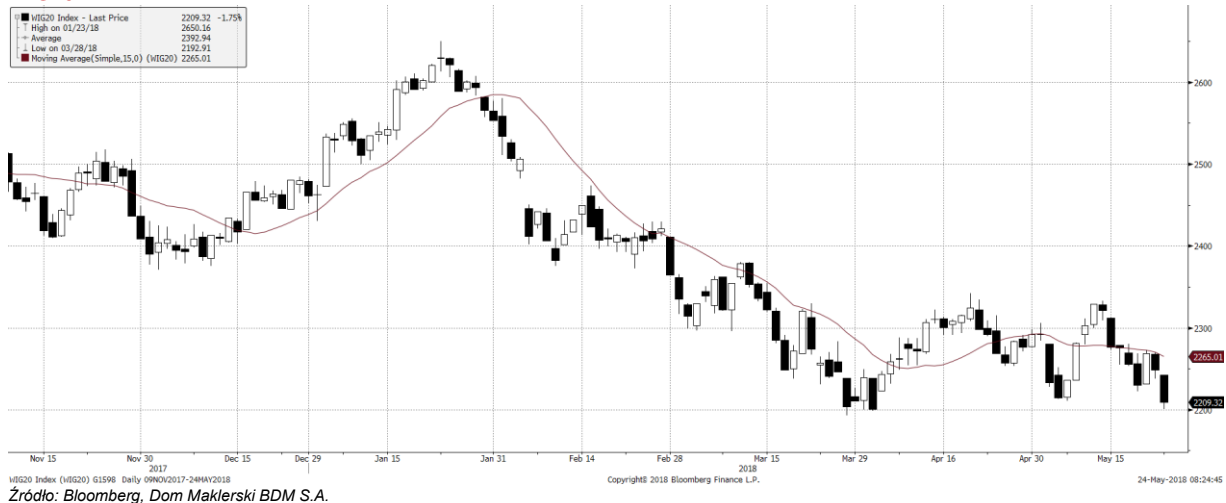
mWIG40				WIG20 vs mWIG40 vs sWIG80 [zmiana % YTD]					
	Close	MC	1D	YTD	Close	MC	1D	YTD	
Amica	120,80	939	-1,3%	-4,0%	ING BSK	192,60	25 057	-2,3%	-6,3%
Amrest	454,50	9 642	0,8%	10,9%	Inter Cars	228,00	3 230	-2,1%	-26,5%
Asseco PL	40,00	3 320	-2,9%	-9,0%	Kernel	54,80	4 490	-0,7%	15,3%
Azoty	43,22	4 287	-5,6%	-37,9%	Kęty	352,00	3 352	-2,9%	-14,0%
Benefit Sys.	1 100,00	2 942	-1,3%	-6,0%	Kruk	228,40	4 296	0,1%	-12,7%
Bogdanka	50,00	1 701	-0,2%	-25,4%	LC Corp	2,76	1 235	-1,4%	0,4%
Boryszew	8,12	1 949	-2,2%	-11,9%	Livechat	39,55	1 018	-1,4%	-0,9%
Budimex	184,40	4 708	-0,3%	-13,0%	Mabion	91,30	1 253	-0,8%	-19,1%
CI Games	0,97	147	0,0%	-5,8%	Medicalg	120,00	433	-0,8%	-39,8%
Ciech	55,00	2 898	-1,0%	-4,3%	Millennium	8,10	9 826	-3,2%	-9,4%
Comarch	150,00	1 220	0,0%	-21,1%	Netia	5,10	1 711	-4,0%	-5,2%
Dino	102,90	10 088	-2,7%	30,6%	Orbis	96,00	4 423	-1,0%	3,8%
Emperia	99,80	1 232	0,0%	0,2%	Pfleiderer	37,45	2 423	-1,2%	11,0%
Enea	9,88	4 361	-4,1%	-14,1%	PKP Cargo	39,85	1 785	-3,0%	-27,7%
Famur	6,30	3 524	0,0%	1,6%	PLAY	25,00	6 343	-1,6%	-26,1%
Forte	50,50	1 209	2,0%	1,0%	Polimex	2,85	674	-6,3%	-29,3%
GetinNoble	1,05	1 020	-5,4%	-35,2%	Sanok	31,00	833	-1,9%	-32,2%
GPW	36,25	1 521	-2,0%	-22,9%	Stalprodukt	471,00	2 628	-1,1%	-6,6%
GTC	8,68	4 082	-2,8%	-11,4%	Ursus	2,50	148	-2,0%	-37,0%
Handlowy	79,90	10 440	-2,0%	-2,4%	Wawel	1 000,00	1 500	-0,5%	-3,0%



FW20



WIG20



INFORMACJE ZE SPÓLEK

Ciech	<p>Zarząd rekomenduje wypłatę 300,4 mln PLN dywidendy z ubiegłorocznego zysku netto (244 mln PLN i kapitału zapasowego), co daje 5,7 PLN/akcję (DY 10,4%).</p> <p><i>BDM: 5,7 PLN/akcję, czyli DY 10,4% to jedna z najwyższych stóp dywidendy na rynku w tym roku. Oczekiwaliśmy wypłaty ale na poziomie ok. 1,7 PLN/akcję (DY 3%- zgodne ze strategią). Oczywiście to najwyższa dywidenda w historii Ciech (trzecia). W ubiegłym roku dywidendy nie było, a zarząd wówczas zwracał uwagę na niepewne i trudne perspektywy na rynku sody (po wejściu tureckich mocy). Zwracamy uwagę, że tym razem zarząd musi się czuć komfortowo z przyszłymi wynikami spółki. W ostatnim RA z grudnia '17 (Kupuj 68,6 PLN/akcję) oczekiwaliśmy, że z uwagi na lepsze perspektywy na rynku sody konsensus prognoz na '18 będzie się systematycznie podnosił.</i></p>
Bogdanka	<p>Bogdanka zaraportowała w 1Q'18 23,2 mln PLN skonsolidowanego zysku netto i 23 mln PLN zysku netto jednostki dominującej. Jednostkowy zysk netto wyniósł 20,9 mln PLN i okazał się zgodny z wcześniejszymi szacunkami. EBITDA grupy wyniosła 127,5 mln PLN co oznacza spadek o 29,1% rdr.</p>
PGNiG	<p>PGNiG analizuje sytuację, by zweryfikować czy taryfa detaliczna na gaz zatwierdzona przez URE jest na odpowiednim poziomie.</p> <p>PGNiG spodziewa się decyzji w sprawie arbitrażu z Gazpromem w pierwszym półroczu, ale nie ma pewności, czy będzie to decyzja ostateczna.</p> <p>PGNiG nie zamierza rezygnować z wydobycia irańskiej ropy. (Dziennik Gazeta Prawna)</p>
Enea	<p>Zysk netto grupy Enea przypadający akcjonariuszom jednostki dominującej wyniósł w 1Q'18. 240,8 mln PLN wobec 295,2 mln PLN rok wcześniej. Wyniki są zgodne z przedstawionymi wcześniej szacunkami.</p> <p>Enea zakłada, że w tym roku, w porównaniu z rokiem ubiegłym, pod presją będą obszary wydobycia, wytwarzania i obrotu. Stabilny ma być trend w obszarze dystrybucji.</p>
CD Projekt	<p>Zysk netto przypadający akcjonariuszom jednostki dominującej CD Projekt w pierwszym kwartale 2018 roku wyniósł 22,9 mln PLN i był zgodny z konsensem.</p>
MCI	<p>ZWZ MCI Capital zdecyduje o upoważnieniu zarządu do skupu do 6.250.000 akcji własnych w celu umorzenia. Cena płacona przez spółkę za każdą nabywaną akcję nie mogłaby być niższa niż 8 PLN i nie wyższa niż 11 PLN. Upoważnienie do nabycia akcji miałyby być udzielone na okres do 31 grudnia 2018 roku.</p>
PME	<p>TDJ wzywa do sprzedaży 2.402.625 akcji PME, stanowiących 7,91% ogólnej liczby głosów na WZ, po 0,89 PLN za akcję.</p>
Auto Partner	<p>Auto Partner liczy na poprawę rentowności oraz rotacji magazynowej w kolejnych kwartałach - poinformowali przedstawiciele grupy. Dystrybutor części samochodowych planuje ponadto rozbudowę magazynu w Bieruniu, ale jednocześnie rozszerza gamę produktów oferowanych w tzw. modelu dropshipping.</p>
Alumetal	<p>Akcjonariusze Alumetalu zdecydowali, że spółka wypłaci 45,2 mln PLN dywidendy, czyli 2,92 PLN na akcję, z zysku za 2017 r. oraz części kapitału zapasowego. Dniem dywidendy jest 7 czerwca, a terminem jej wypłaty 29 sierpnia 2018 r.</p> <p>Alumetal liczy, że w 2018 roku wolumen sprzedaży wyrobów wzrośnie do 200 tys. ton ze 176 tys. ton rok wcześniej. Spółka obserwuje w II kwartale kontynuację trendu wzrostowego marży benchmarkowej i liczy, że zakład na Węgrzech będzie pozytywnie kontrybuował do wyników grupy w tym roku - poinformował prezes Szymon Adamczyk.</p>
Trakcja	<p>Zarząd Trakcji rekomenduje wypłatę w formie dywidendy 5,1 mln PLN czyli 0,1 PLN na akcję z zysku za 2017 r. Proponowanym dniem dywidendy jest 25 września, a terminem jej wypłaty 15 października 2018 r.</p> <p><i>BDM: Biorąc pod uwagę wysokie zapotrzebowanie na kapitał obrotowy (mocno odczuwalne w 1Q'18), nie zakładaliśmy, że spółka będzie skłonna wypłacić dywidendę w 2018 roku. W 2017 roku spółka wypłaciła 25,7 mln PLN dywidendy, czyli 0,5 PLN/akcję.</i></p>
Atende	<p>Akcjonariusze Atende zdecydowali o przeznaczeniu na dywidendę 8,0 mln PLN z zysku za 2017 r. oraz kapitału zapasowego, czyli 0,22 PLN na akcję, zgodnie z rekomendacją zarządu. Dzień dywidendy ustalono na 22 czerwca, a termin jej wypłaty na 10 lipca 2018 r.</p>
Qumak	<p>Qumak otrzymał wydany przez Sąd Okręgowy w Warszawie nakaz zapłaty zobowiązań wobec Oracle Polska w wysokości 8,2 mln PLN</p>
Mex Polska	<p>Zarząd spółki Mex Polska rekomenduje wypłatę dywidendy w wysokości 0,17 PLN na akcję. Proponowany dzień dywidendy to 6 lipca, a termin wypłaty dywidendy to 30 września 2018 roku.</p>

Mostostal Zabrze

Spółka podała szacunkowe wyniki 1Q'18

MS Zabrze – wstępne wyniki skonsolidowane 1Q'18 [mln PLN]

	1Q'17	1Q'18	zmiana r/r	1Q'18P BDM	odchyl.
Przychody ze sprzedaży	167,0	138,9	-16,8%	139,2	-0,2%
Zysk brutto ze sprzedaży	10,8	-	-	10,2	-
Zysk na sprzedaży	-0,8	-	-	0,2	-
Saldo PPO/PKO	0,4	-	-	0,0	-
EBITDA	2,9	-	-	3,0	-
EBIT	-0,4	7,0	-	0,2	-
Zysk (strata) brutto	-3,2	4,8	-	-1,1	-
Zysk (strata) netto	-2,2	3,3	-	-0,9	-
Marża zysku brutto ze sprzedaży	6,5%	-	-	7,3%	-
Marża EBITDA	1,7%	-	-	2,2%	-
Marża EBIT	-0,3%	5,0%	-	0,1%	-
Marża zysku netto	-1,3%	2,4%	-	-0,6%	-

Źródło: DM BDM S.A., spółka

MS Zabrze – wstępne wyniki jednostkowe 1Q'18 [mln PLN]

	1Q'17	1Q'18	zmiana r/r
Przychody ze sprzedaży	88,0	43,0	-51,1%
EBIT	0,5	-0,9	-
Zysk (strata) brutto	-0,1	2,0	-
Zysk (strata) netto	0,8	2,2	170,6%
Marża EBIT	0,6%	-2,1%	-
Marża zysku netto	0,9%	5,1%	-

Źródło: DM BDM S.A., spółka

BDM: Spółka opublikowała szacunkowe wyniki zarówno skonsolidowane, jak i jednostkowe

- Na konsolidacji spółka ma bardzo wysoki EBIT aż 7,0 mln PLN. Tymczasem na poziomie jednostkowym jest strata -0,9 mln PLN.
- W komunikacie nie wyjaśnione, w której spółce zależnej wypracowano tak wysoki wynik i czy jest on pochodną działalności czysto operacyjnej czy one-offów.
- Wynik jednostkowy jest zgodny z naszymi oczekiwaniami. Na koniec 2017 rok (raport publikowany był niespełna miesiąc temu) spółka zawiązała bardzo dużo rezerw. Jednocześnie spadek przychodów jest pochodną relatywnie niskiego backlogu.

Pełne sprawozdanie zostanie opublikowane w najbliższy piątek (25 maj).

Pamapol

Amerykanka Struktura wzywa do sprzedaży 9.963.300 akcji Pamapolu, stanowiących 28,67% ogólnej liczby głosów na WZ, po 1 PLN za papier. Zapisy w wezwaniu potrwają od 13 czerwca do 12 lipca 2018 r. Wzywający, wraz z podmiotami zależnymi i dominującymi, zamierza osiągnąć po przeprowadzeniu wezwania 100% głosów na walnym.

PZ Cormay

PZ Cormay jest zainteresowane pozyskaniem finansowania poprzez emisję do 7 mln akcji w drodze subskrypcji prywatnej z wyłączeniem prawa poboru.

Torpol

Portfel zamówień grupy Torpol na koniec marca 2018 roku wynosił łącznie ponad 2,83 mld PLN netto bez udziału konsorcjantów.

R22

R22 pracuje nad akwizycjami zagranicznymi w segmencie hostingu i w lipcu spółka może podzielić się informacjami o przejęciach, być może kilku spółek naraz - poinformował prezes R22, Jakub Dwernicki. Grupa analizuje również kilka potencjalnych celów przejęć w segmencie komunikacji wielokanałowej.

IMS

IMS prognozuje na ten rok 9 mln PLN zysku netto przypadającego akcjonariuszom jednostki dominującej, 12 mln PLN zysku operacyjnego, 16,5 mln PLN EBITDA i 53 mln PLN przychodów.

Efekt

Korporacja Gospodarcza Efekt chce wypłacić 1 PLN brutto dywidendy na akcję zwykłą i 1,2 PLN na akcję uprzywilejowaną. Proponowany dzień ustalenia prawa do dywidendy to 14 września, a dzień jej wypłaty 3 października 2018 roku.

Lentex

Akcjonariusze Lenteksu zdecydowali, że spółka wypłaci dywidendę za 2017 r. w wysokości 0,55 PLN na akcję. Dzień dywidendy został ustalony na 6 lipca, natomiast dzień jej wypłaty na 23 lipca 2018 roku.

Selvita

Selvita podtrzymuje cele dla segmentu usługowego, zakładające utrzymanie tempa wzrostu przychodów na poziomie przynajmniej 30% i utrzymanie zyskowości powyżej 10% - poinformowała podczas konferencji Edyta Jaworska, członek zarządu Selvity. Spółka podtrzymała też harmonogramy prac nad projektami SEL24 i SEL120.

Realizacja przez Selvitę budowy Centrum Badawczo-Rozwojowego Innowacyjnych Leków w Krakowie może przesunąć się o 3-6 miesięcy - poinformował w środę wiceprezes Bogusław Sieczkowski. Powodem jest znaczący wzrost kosztów budowlanych w Polsce względem budżetu szacowanego wcześniej przez spółkę.

Celon Pharma

Akcjonariusze Celonu Pharma zdecydowali, że spółka wypłaci w formie dywidendy za 2017 rok łącznie 7,65 mln PLN czyli 0,17 PLN na akcję. Dzień dywidendy to 12 czerwca, a jej wypłata nastąpi 25 czerwca 2018 roku.

Enter Air

Akcjonariusze Enter Air zdecydowali, że spółka wypłaci 9,65 mln PLN dywidendy za 2017 rok, czyli 0,55 PLN dywidendy na akcję. Dzień dywidendy został ustalony na 30 maja, a termin jej wypłaty na 8 czerwca.

Votum

Zarząd Votum zarekomenduje walnemu, by cały zysk netto spółki za rok obrotowy 2017 r. został przeznaczony na kapitał rezerwowy utworzony z przeznaczeniem na wypłatę dywidendy.

Benefit Systems

Invesco (UK) Ltd. zwiększyło zaangażowanie w akcje Benefit Systems i posiada obecnie 5,51% głosów na WZ spółki.

Wawel

Rada nadzorcza Wawelu zamierza rekomendować walnemu zgromadzeniu przeznaczenie na dywidendę łącznie 37,5 mln PLN czyli 25 PLN na akcję.

Elektrotim

Spółka opublikowała raport za 1Q'18

BDM: z reguły w 1Q spółka pokazuje stratę operacyjną/netto (sezonowo najniższy kwartał w roku). W 1Q'18 była ona większa od naszych oczekiwań (-3,3 mln PLN EBIT vs -1,4 mln PLN oczek.) mimo zgodnej sprzedaży (+17% r/r). Jednostkowa strata EBIT ET SA -1,7 mln PLN vs -1,6 mln PLN przed rokiem przy wzroście przychodów o 42% r/r. Wynik zapewne obciążony dalszymi stratami na Mavilux, który jest częścią ET SA od początku nowego roku (w 2017 roku MVX miał ok. 8 mln PLN straty EBIT przy 1 mln PLN straty GK Elektrotim). Gotówka netto w 1Q'18 na 0 vs 16 mln PLN po 1Q'17 i 4Q'17. Słaby cash flow wynika gł. z niekorzystnych zmian w kapitale obrotowym (przyspieszenie spłaty zobowiązań handlowych i wzrost RMK- niezafakturowanej pracy). Kolejne kwartały powinny być zdecydowanie lepsze. Konferencja z prezesem dziś o 12:00 (Grand Kredens).

Wybrane dane finansowe [mln PLN]

	1Q'17	1Q'18	zmiana r/r	1Q'18P BDM	różnica
Przychody	42,0	49,1	16,9%	50,4	-2,6%
jednostkowe (stare- bez MVX)	22,9				
jednostkowe (+MVX)	25,2	35,6	41,6%		
Wynik brutto na sprzedaży	1,4	0,8	-39,9%	3,8	-77,7%
EBITDA	-2,4	-2,7		-0,6	
EBIT	-3,3	-3,3		-1,4	
jednostkowy	-1,6				
jednostkowy (+MVX)	-2,9	-1,7			
Zysk brutto	-3,7	-3,6		-1,1	
Zysk netto	-3,2	-4,4		-0,9	
jednostkowy	0,7				
jednostkowy (+MVX)	-0,2	-1,4			
Marża zysku brutto ze sprzedaży	3,4%	1,7%		7,5%	
Marża EBITDA	-5,8%	-5,4%		-1,1%	
Marża EBIT	-7,8%	-6,8%		-2,8%	
jednostkowa (stara- bez MVX)	-7,1%				
jednostkowa (+MVX)	-11,6%	-4,7%			
Marża zysku netto	-7,7%	-9,0%		-1,8%	

Źródło: BDM, spółka

W projektach uchwał na WZA 26.06.2018 zakłada się przeznaczenie całego zysku netto z 2017 roku (jednostkowo 0,7 mln PLN) w całości na kapitał zapasowy.

BDM: informacja negatywna. Brak dywidendy to koniec pewnej epoki. Spółka od 2008 roku bez przerwy wypłacała dywidendę (łącznie ok. 80 mln PLN). W ubiegłym roku dywidenda wyniosła 0,35 PLN/akcję.

ZE PAK

ZE PAK chce dostosować wyłączone obecnie bloki węglowe w elektrowni Adamów do produkcji prądu z gazu. (Parkiet)

Źródło: Dom Maklerski BDM S.A., spółki, PAP