

Redaktor wydania: Krzysztof Pado

KOMENTARZ PORANNY

Lepszy początek czerwca

Na otwarciu nowego tygodnia byki próbowały podtrzymać dobrą passę z piątku. Częściowo się to udało, bo FW20/WIG20 zyskał 0,6/0,9% i wrócił ponad 2000 pkt, ale kształt świecy pozostawia lekki niesmak. Maj kończyliśmy miesięcznymi minimami, w zasadzie poziomem najniższym od ponad roku. To właśnie w maju zmagaliśmy się z dynamicznym umocnieniem dolara, który dokładnie ostatniego dnia miesiąca dobił do ważnego oporu na 95 USD (DXY, szczyt z października 20117). W nieco ponad miesiąc dolar umocnił się do koszyka walut o ponad 6%! Od tego momentu przyszła „odwilż” (94 USD), a biorąc pod uwagę skalę majowego wzmocnienia, powinna ona jeszcze chwilę potrwać. Tym samym pojawia się szansa na udany przynajmniej początek czerwca, choć skala tego ruchu nie powinna być duża (wskazanie na konsolidację w rejonie 2200-2300). Dzisiaj o poranku przeważają nastroje pozytywne. Kontrakty na DAX zyskują >0,1%. Kalendarium makro relatywnie puste, z usługowymi PMI w tle.

Krystian Brymora

SKRÓT INFORMACJI ZE SPÓŁEK

- **PKN Orlen/Lotos:** Wywiad z prezesem D.Obajtkiem – Rzeczpospolita, Parkiet;
- **GetBack:** Rozmowy z inwestorami były, ale na bardzo wstępnym etapie – Rzeczpospolita;
- **JSW/Prairie:** JSW chce w lipcu podjąć decyzję ws. aktywów Prairie Mining – prezes;
- **GPW:** Łączna wartość obrotu akcjami na głównym rynku GPW wyniosła w maju 17,6 mld PLN (-20% r/r);
- **Vistula:** Wzrost sprzedaży w maju o 8% r/r [komentarz BDM];
- **Quercus TFI:** Wartość aktywów netto na dzień 30 maja wyniosła 3,66 mld PLN
- **Auto Partner:** Wzrost sprzedaży w maju o 25,5% r/r [wykres BDM];
- **Hubstyle:** Spadek sprzedaży segmentu odzieżowego o 11% r/r [wykres BDM];
- **Sanok:** CAPEX w 2018 roku planowany na poziomie ok. 100 mln PLN – prezes;
- **MFO:** MFO liczy na dalszy wzrost eksportu profili – Parkiet;
- **PGNiG:** Spółka prowadzi sondażowe rozmowy w USA ws. inwestycji w terminale – Naimski
- **Rynek gazu:** Budowa Baltic Pipe ruszy wiosną 2020 – Naimski;
- **Work Service:** Do wakacji menedżerowie Exact Systems planują podpisać przedwstępny umowę wykupu – Puls Biznesu.

WYKRES DNIA

Indeks WIG-Budownictwo kontynuuje trend spadkowy.

WIG-Budownictwo



Źródło: Dom Maklerski BDM S.A., Bloomberg

Notowania: poniedziałek, 4 czerwca 2018

	Wartość	Zmiana	
		1D	YTD
WIG20	2 210,1	0,9%	-10,2%
WIG30	2 563,7	0,8%	-9,3%
mWIG40	4 504,9	-0,1%	-7,1%
sWIG80	13 532,3	-0,4%	-7,3%
WIG	58 206,5	0,5%	-8,7%
WIG Banki	7 566,5	0,4%	-10,8%
WIG Bud	2 350,6	-0,7%	-16,6%
WIG Chemia	12 233,6	2,7%	-20,0%
WIG Dew	2 145,8	-0,6%	-2,4%
WIG Energia	2 443,1	-0,6%	-18,3%
WIG IT	2 016,7	-1,9%	-1,2%
WIG Media	5 150,5	-1,4%	7,5%
WIG Paliwa	6 041,7	1,4%	-15,4%
WIG Spoż	3 753,7	-0,1%	3,5%
WIG Surowce	3 739,6	4,2%	-14,9%
WIG Telco	682,7	0,7%	-8,4%
DAX	12 770,8	0,4%	-1,1%
CAC40	5 472,9	0,2%	3,0%
BUX	37 194,4	3,5%	-5,5%
S&P500	2 746,9	0,5%	2,7%
DJIA	24 813,7	0,7%	0,4%
Nasdaq Comp	7 606,5	0,7%	10,2%
Bovespa	78 596,1	1,8%	2,9%
Nikkei225	22 539,5	0,3%	-1,0%
S&P/ASX 200	5 994,9	-0,5%	-1,2%
Złoto	1 293,6	-0,2%	-1,0%
Miedź	6 896,0	0,6%	-4,8%
Ropa WTI	64,8	-1,6%	8,4%
EUR/PLN	4,28	-0,5%	2,5%
USD/PLN	3,67	-0,7%	5,2%
CHF/PLN	3,71	-0,8%	3,8%
EUR/USD	1,17	0,2%	-2,7%
USD/JPY	109,7	0,1%	-2,7%

FW20

	Wartość	Zmiana	
Kurs otwarcia	2 208	46	2,13%
Kurs zamknięcia	2 205	12	0,55%
Kurs min.	2 201	55	2,56%
Kurs max.	2 220	27	1,23%
Wolumen obrotu	13 653	-2 874	-17,39%
Otwarte pozycje	58 706	-835	-1,40%

Indeksy GPW

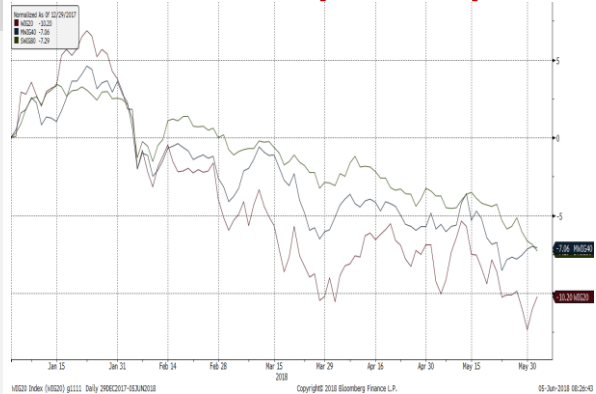
Indeks	Open	Low	High	Close	1D	Obrót
WIG20	2 198,46	2 198,35	2 221,05	2 210,10	0,9%	584
WIG30	2 556,44	2 551,17	2 570,30	2 563,71	0,8%	647
MWIG40	4 520,18	13 471,94	13 612,77	4 504,89	-0,1%	96
SWIG80	13 584,81	4 480,05	4 524,79	13 532,31	-0,5%	57
WIG-PL	59 356,16	59 355,14	59 391,75	59 355,14	0,6%	728
WIG	58 158,72	58 035,51	58 367,85	58 206,49	0,6%	760

WIG20

	Close	MC	1D	YTD
Alior	69,05	9 008	-2,0%	-13,1%
BZ WBK	356,80	35 442	0,6%	-10,0%
CCC	243,60	10 028	-1,7%	-14,5%
CD Projekt	157,60	15 149	5,4%	62,5%
Cyfrowy P.	24,90	15 925	0,3%	0,2%
Energa	9,30	3 851	0,4%	-26,9%
Eurocash	23,70	3 298	-3,7%	-10,5%
JSW	84,50	9 921	0,8%	-12,2%
KGHM	93,20	18 640	5,8%	-16,2%
Lotos	55,40	10 242	1,8%	-4,0%
LPP	9 225,00	17 089	-1,2%	3,5%
mBANK	429,00	18 152	-0,1%	-7,7%
Orange	4,97	6 522	-1,2%	-14,2%
Pekao	115,60	30 342	-0,7%	-10,7%
PGE	9,75	18 230	-1,5%	-19,1%
PGNiG	6,07	35 074	0,8%	-3,5%
PKN Orlen	83,28	35 620	1,6%	-21,4%
PKOBP	38,71	48 388	1,9%	-12,6%
PZU	38,15	32 943	0,7%	-9,5%
Tauron	2,27	3 978	-1,7%	-25,6%

mWIG40					WIG20 vs mWIG40 vs sWIG80 [zmiana % YTD]				
	Close	MC	1D	YTD		Close	MC	1D	YTD
Amica	118,00	917	-1,2%	-6,2%	ING BSK	193,80	25 213	-1,6%	-5,7%
Amrest	458,00	9 716	-4,7%	11,7%	Inter Cars	253,00	3 585	2,8%	-18,4%
Asseco PL	44,80	3 718	-2,4%	1,9%	Kernel	52,30	4 286	-0,4%	10,1%
Azoty	45,44	4 507	6,7%	-34,7%	Kęty	357,50	3 404	-0,7%	-12,7%
Benefit Sys.	1 080,00	2 889	-1,8%	-7,7%	Kruk	226,80	4 280	-1,6%	-13,3%
Bogdanka	52,00	1 769	-2,6%	-22,4%	LC Corp	2,69	1 204	-1,1%	-2,2%
Boryszew	8,12	1 949	-0,9%	-11,9%	Livechat	36,20	932	-4,2%	-9,3%
Budimex	159,00	4 059	1,0%	-25,0%	Mabion	105,60	1 449	3,5%	-6,4%
CI Games	0,97	147	6,6%	-5,8%	Medicalg	124,00	447	-1,6%	-37,8%
Ciech	60,00	3 162	-1,4%	4,3%	Millennium	8,43	10 227	3,3%	-5,7%
Comarch	147,00	1 196	-2,0%	-22,6%	Netia	5,02	1 684	6,4%	-6,7%
Dino	108,30	10 618	1,5%	37,4%	Orbis	96,60	4 451	-1,2%	4,4%
Emperia	99,80	1 232	0,0%	0,2%	Pfleiderer	37,00	2 394	-0,8%	9,6%
Enea	10,35	4 569	2,6%	-10,0%	PKP Cargo	44,50	1 993	0,7%	-19,2%
Famur	6,16	3 541	0,3%	-0,6%	PLAY	24,86	6 307	2,0%	-26,6%
Forte	50,30	1 204	-0,6%	0,6%	Polimex	3,04	719	0,7%	-24,6%
GetinNoble	1,05	1 020	-0,9%	-35,2%	Sanok	34,90	938	-2,0%	-23,7%
GPW	35,50	1 490	-1,5%	-24,5%	Stalprodukt	445,00	2 483	-2,3%	-11,8%
GTC	8,80	4 139	-1,2%	-10,2%	Ursus	2,40	142	-2,8%	-39,5%
Handlowy	78,40	10 244	-0,5%	-4,3%	Wawel	976,00	1 464	-0,2%	-5,3%

WIG20 vs mWIG40 vs sWIG80 [zmiana % YTD]



Źródło: Bloomberg, Dom Maklerski BDM S.A.

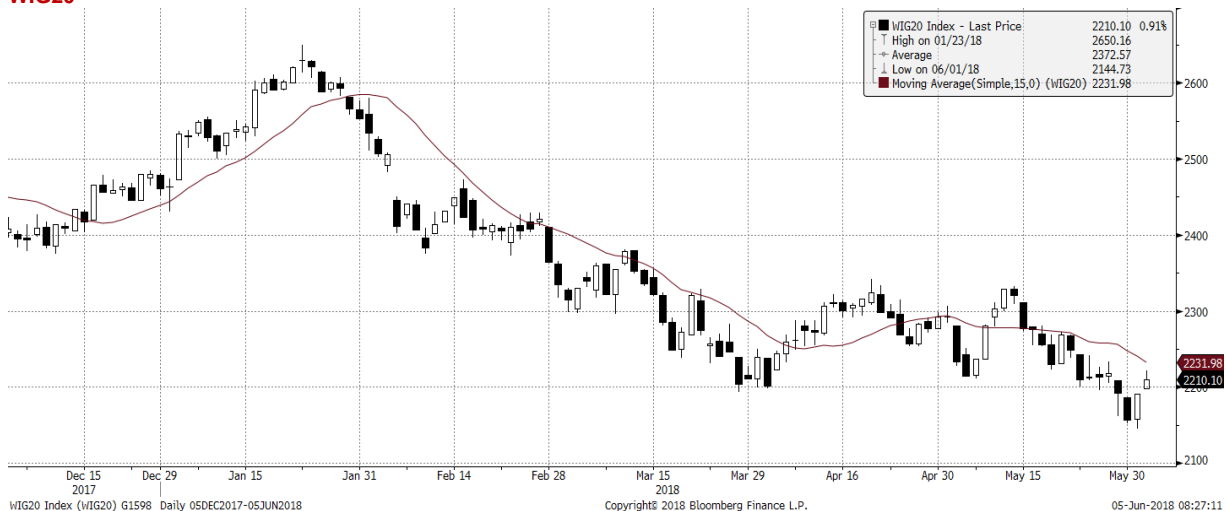
FW20



KRS1 Index (WSE WIG20 Index Future) graph 1550 Daily 05DEC2017-05JUN2018

Źródło: Bloomberg, Dom Maklerski BDM S.A.

WIG20



WIG20 Index (WIG20) G1598 Daily 05DEC2017-05JUN2018

Źródło: Bloomberg, Dom Maklerski BDM S.A.

INFORMACJE ZE SPÓLEK

PKN Orlen/Lotos

PKN Orlen weźmie na siebie koszty wynikające z wprowadzenia od przyszłego roku opłaty emisyjnej od sprzedawanego na swoich stacjach oleju napędowego i benzyn. Do Orleń trzeba wpuścić trochę świeżej krwi. - mówi prezes PKN Orlen Daniel Obajtek. Proces transakcji Orlen-Lotos powinien zostać zakończony w 2H'19, Lotos będzie spółką zależną Orleń. Niewykluczone, że KE nakaże sprzedaż/wydzielenie części biznesu. W Lotosie może dojść do dużych inwestycji, np. w zakresie petrochemii. Spółka nie ma obecnie planów zaangażowania się w budowę elektrowni atomowej, ma wiele do zrobienia w działalności rafinerijnej oraz petrochemicznej – Parkiet, Rzeczpospolita

GetBack

Były prezes windykatora twierdzi, że zainteresowanych dokapitalizowaniem firmy było kilka dużych funduszy. Informacje Rzeczpospolitej wskazują, że rozmowy były, ale na bardzo wstępnym etapie. Na liście rzekomych potencjalnych inwestorów są duże międzynarodowe fundusze private equity: Apax Partners, Elliott Advisors, Advent International, Alchemy Partners, Fortress Investment, PIMCO, York Capital i Trace Capital – Rzeczpospolita

GPW

Średnia dzienna wartość obrotu akcjami na GPW w ramach arkusza zleceń osiągnęła w maju 2018 r. poziom 852,5 mln PLN (-17% r/r). Łączna wartość obrotu akcjami na głównym rynku GPW wyniosła 17,6 mld PLN (-20% r/r). Wartość obrotu akcjami w ramach arkusza zleceń spadła o 21% r/r do poziomu 17,1 mld PLN. W maju 2018 na GPW odbyło się 20 sesji giełdowych, o jedną mniej niż rok wcześniej.

Wolumen obrotu kontraktami terminowymi na indeksy wyniósł 311,1 tys. szt. (-25% r/r). Wolumen obrotu kontraktami terminowymi na waluty wzrósł do poziomu 215,5 tys. szt. (+174% r/r).

Na rynku NewConnect w maju 2018 r. odnotowano wzrost łącznej wartości obrotu akcjami o 38% r/r do poziomu 143 mln PLN.

Wartość obrotu obligacjami nieskarbowymi na rynku Catalyst w ramach arkusza zleceń spadła w maju 2018 r. o 7% r/r, a łączna wartość obrotu obligacjami na TBSP spadła o 50% r/r.

Łączny wolumen obrotu energią elektryczną na rynkach spot i terminowym w maju 2018 wzrósł 108% r/r. Łączny wolumen obrotu gazem ziemnym wzrósł o 47% r/r.

Vistula

Spółka wypracowała w maju ok. 67,4 mln PLN przychodów (+8% r/r).

Vistula – sprzedaż miesięczna [mln PLN]



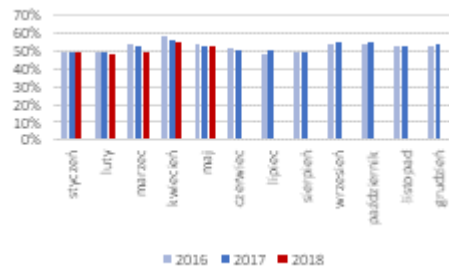
Źródło: Dom Maklerski BDM S.A., spółka

Vistula – sprzedaż wg segmentów [mln PLN]



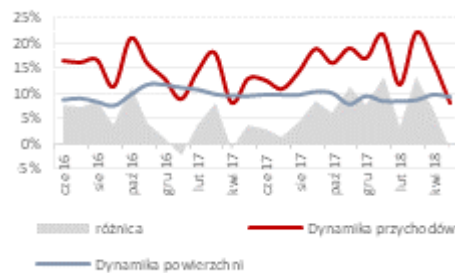
Źródło: Dom Maklerski BDM S.A., spółka

Vistula – marża brutto [%]



Źródło: Dom Maklerski BDM S.A., spółka

Vistula – dynamika sprzedaży na tle przyrostu sieci [%]



Źródło: Dom Maklerski BDM S.A., spółka

BDM: Odczyt odbieramy lekko negatywnie, bowiem maj przyniósł ujemną dynamikę sprzedaży na mkw. po raz pierwszy od kwietnia '17. Segment odzieżowy wypracował 38,6 mln PLN przychodów, czyli jedynie o 4,6% więcej r/r, z kolei sieć jubilerska wygenerowała 26 mln PLN wpływów (+15% r/r). Marża brutto grupy wyniosła 53% (+0,2 p.p r/r; narastająco 50,7%, czyli o 1,2 p.p. mniej niż przed rokiem). Powierzchnia handlowa na koniec miesiąca była bliska 33,9 tys. mkw. (+9% r/r).

Quercus TFI

Wartość aktywów netto na dzień 30 maja 2018 wyniosła 3 659,0 mln PLN (na dzień 30 kwietnia 2018 było to 3 803,9 mln PLN).

JSW/Prairie

Jastrzębska Spółka Węglowa prowadzi audyt aktywów Prairie Mining i w lipcu chciałaby podjąć decyzję w sprawie ewentualnego przejęcia całości lub ich części - poinformował PAP Biznes Daniel Ozon, prezes JSW. Po wynikach za 1H'18 spółka mogłaby wyjść na rynek amerykański z emisją obligacji.

"Rynek cały czas sprzyja, choć pewne chmury się pojawiają. Emisję obligacji na rynku amerykańskim wiążemy z tym, czy dogadamy się w sprawie aktywów Prairie Mining" - powiedział PAP Biznes prezes Daniel Ozon. "Samą akwizycję moglibyśmy sfinansować gotówką, ale późniejszy CAPEX m.in. na nowy szyb i zakład przerobczy szacować można na kilka mld PLN. Te aktywa generowałyby jednak dla nas docelowo 2-2,5 mln ton węgla rocznie" - dodał prezes. "(...) Analizujemy wszystkie aktywa Prairie w Polsce, choć aktywa na Lubelszczyźnie są bardziej odległe, skomplikowane. Chciałbym, byśmy w lipcu byli w stanie podjąć pewne decyzje. Różne opcje są możliwe: teoretycznie jest opcja przejęcia całego Prairie, jak i poszczególnych aktywów, bo każda koncesja jest w spółce-córce" - powiedział prezes Ozon.

Prezes ocenił, że na rynku węgla koksowego utrzymuje się dobra sytuacja. "Jest oczywiście pewna presja, wojna handlowa. Nasi europejscy klienci, z którymi rozmawiamy, nie widzą jednak ryzyka utraty dużych rynków. Zobaczymy jak będzie wyglądać rynek samochodowy, rynek blachy wysoko jakościowej, jak zareagują producenci samochodów w USA na dodatkowe podwyżki związane z cłami. Na razie relatywnie dobrze to wygląda" - powiedział.

Prezes poinformował, że wewnętrzny plan produkcji na poziomie ok. 15,5 mln ton powinien zostać zrealizowany. „W 1Q'18 produkcja relatywnie istotnie wzrosła, takiego imponującego wzrostu już nie będzie, wypadek wpłynie bardziej na produkcję w 3Q'18, ale spróbujemy to w innych miejscach nadgonić" - dodał prezes.

PGNiG

PGNiG prowadzi sondażowe rozmowy z amerykańskimi firmami ws. ewentualnych inwestycji w terminale gazu skroplonego w USA - poinformował w poniedziałek pełnomocnik rządu do spraw strategicznej infrastruktury energetycznej Piotr Naimski.

O tym, że polskie firmy - lub firma - mogłyby zainwestować w budowę terminala gazu skroplonego w USA - Naimski po raz pierwszy poinformował w połowie maja podczas panelu poświęconego dostawom amerykańskiego LNG do Europy w czasie Europejskiego Kongresu Gospodarczego w Katowicach.

	Zauważył wtedy, że w USA produkcją gazu z łupków zajmują się średnie czy wręcz małe firmy. "Każda z nich ma swój gaz i stara się ten gaz sprzedać, myślą też o tym, by mieć udziały w terminalach skraplających albo czasem budować swój własny, niewielkiej przepustowości terminal. To są przedsięwzięcia, których skala jest do zaakceptowania przez naszych ewentualnych inwestorów" - mówił.
Rynek gazu	Budowa odcinka podmorskiego Baltic Pipe rozpocznie się wiosną 2020 roku i będzie trwała 24 miesiące - powiedział w poniedziałek pełnomocnik rządu ds. strategicznej infrastruktury energetycznej Piotr Naimski. Dodał, że projekt realizowany jest bez opóźnień oraz że "nie ma problemu finansowego". Do końca tego roku będzie podpisana umowa ws. budowy. W czerwcu zapadnie decyzja, co do przebiegu trasy.
Banki, CHF	Szef podkomisji ds. franków uważa, że warto zastanowić się, czy z przewalutowania powinni korzystać wszyscy, niezależnie od sytuacji finansowej. – Puls Biznesu
AmRest	AmRest wchodzi z marką Starbucks na rynek serbski, pierwsza kawiarnia zostanie otwarta w Belgradzie. Obecnie firma zarządza ponad 300 kawiarniami Starbucks na siedmiu rynkach: w Polsce, Rumunii, Bułgarii, Niemczech, Czechach, na Słowacji i na Węgrzech.
JSW, PKO BP	JSW i PKO BP musiały przerwać walne zgromadzenia, bo rząd wciąż nie wie, jak wprowadzić w życie cięcie premii zarządów spółek. Tysiące menedżerów ma stracić dziesiątki mln PLN. – Puls Biznesu
Mostostal Zabrze	Krzysztof Jędrzejewski nabył 215,8 tys akcji po cenie 0,37 PLN/akcję w dniu 30 maja 2018.
Police	Walne Zgromadzenie Polic zdecydowało, że spółka wypłaci w formie dywidendy za 2017 rok 0,53 PLN na akcję. Decyzja akcjonariuszy jest zgodna z rekomendacją zarządu.
Sanok	Wydatki inwestycyjne Sanok Rubber Company w 2018 roku planowane są na poziomie ok. 100 mln PLN - poinformował Piotr Szamburski, prezes spółki. Jego zdaniem, w wynikach spółki za 2Q'18 widoczny będzie pozytywny efekt kursowy, natomiast spółce w dalszym ciągu może ciążyć wzrost cen surowców.
Erbud	Erbud podpisał umowę o wartości 90,8 mln PLN dotyczące budowy obiektu biurowego w ramach etapu III budowy centrum dystrybucji i nowej centrali Neuca w Toruniu. Zakończenie prac nastąpić ma do 23 grudnia 2019 r.
PGO	Branża kolejowa napędza obroty PGO. Grupa odlewnicza chce skorzystać na ożywieniu w transporcie kolejowym w Europie. W planach ma nowe produkty i rozwój eksportu – Parkiet
MFO	MFO liczy na dalszy wzrost eksportu profili. Firma zwiększa sprzedaż m.in. dzięki nowej linii produkcyjnej i działaniom optymalizacyjnym. – Parkiet
Soho Development	Spółka zawarła umowę przyrzeczoną zbycia nieruchomości i innych praw należących do Fabryka PZO (m.in. prawo użytkowania wieczystego działek przy ulicy Grochowskiej w Warszawie o łącznej powierzchni około 10,75 tys. m ² wraz z prawem własności budynków posadowionych na tym gruncie). Drugą stroną umowy są spółki powiązane z firmą White Star Real Estate (Paderna oraz Baleta). Łączna cena sprzedaży wynosi 31,1 mln PLN (31,4 mln PLN w przypadku sprzedaży jeszcze jednej dodatkowej działki). Wartość nieruchomości w księgach Fabryka PZO wynosiła 29,5 mln PLN. Spółka jednocześnie dokonała przedterminowej spłaty obligacji serii B wyemitowanych przez Spółkę w kwocie 15 mln PLN. Zarząd Soho Development podjął wstępną decyzję o ogłoszeniu kolejnego skupu akcji własnych i planuje skupić 7,96 mln akcji, po 3,27 PLN za akcję. Zarząd planuje ogłosić skup niezwłocznie po publikacji najbliższego raportu okresowego za 1H'17/18.
Work Service	Exact Systems wymyśla sobie pracę. Zamiast kontroli jakości - audyt procesów. Firma, która dopina wykup menedżerski od Work Service'u, urozmaica listę klientów. Do wakacji menedżerowie Exact Systems planują podpisanie przedwstępnej umowy wykupu menedżerskiego. – Puls Biznesu
Echo	Echo Prime Assets, spółka zależna Echo Investment otrzymała propozycję sprzedaży 18,1 mln akcji Echo Polska Properties. Cena sprzedaży akcji, pomniejszona o koszty transakcyjne, wyniesie 20,8 mln EUR. W komunikacie podano, że przewidywana data rozliczenia sprzedaży akcji to nie później niż 7 czerwca 2018. Pozostałe 32,6 mln akcji EPP będzie nadal klasyfikowane przez Echo w sprawozdaniach finansowych jako aktywa przeznaczone do sprzedaży.
Robyg	Robyg rozważa przeprowadzenie publicznej emisji niezabezpieczonych obligacji serii PB do kwoty 100 mln PLN. Do emisji miałyby dojść w terminie do 29 czerwca 2018 roku. Termin zapadalności obligacji wynosić ma 5 lat od dnia emisji. Emisja odbyłaby się w ramach programu obligacji o wartości do 400 mln PLN.

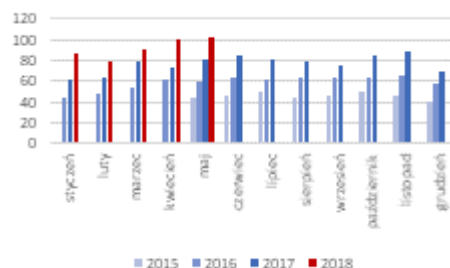
Polmed

Spółka otrzymała oświadczenie Amazon Fulfillment Poland o rozwiązaniu umowy o świadczenie usług medycznych za 3-miesięcznym okresem wypowiedzenia ze skutkiem na koniec miesiąca. Przedmiotem umowy jest świadczenie przez Polmed kompleksowych usług medycznych na rzecz pracowników Amazon oraz usług z zakresu medycyny pracy, umowa określa także ofertę dotyczącą dodatkowych abonamentów na usługi medyczne dla pracowników Amazon oraz członków ich rodzin. Po upływie pierwszego roku obowiązywania umowy, uległa ona przedłużeniu na czas nieokreślony, a obie strony miały zastrzeżone prawo do jej rozwiązania za 3-miesięcznym okresem wypowiedzenia.

Auto Partner

Spółka wypracowała w maju ok. 101,4 mln PLN przychodów (+25,5% r/r).

Auto Partner – sprzedaż miesięczna [mln PLN]



Źródło: Dom Maklerski BDM S.A., spółka

Getin Holding

Fundacja Jolanty i Leszka Czarneckich kupiła 1,371 tys obligacji Getin Holding po 1 tys. PLN za sztukę.

Energetyka

Średnioważona cena kontraktu BASE na rynku dnia następnego na TGE w maju wyniosła 230,63 PLN/MWh wobec 182,25 PLN/MWh w kwietniu 2018. - poinformowała TGE w komunikacie prasowym. Z kolei na rynku terminowym towarowym (RTT) średnioważona cena kontraktu rocznego z dostawą pasmową w roku 2019 (BASE_Y-19) wyniosła 210,73 PLN/MWh (+5,7% m/m).

Kęty

Ostateczna liczba akcji objętych dywidendą dla akcjonariuszy za 2017 rok wynosi 9 545 447, co oznacza wypłatę dywidendy w wysokości 23,94 PLN na akcję.

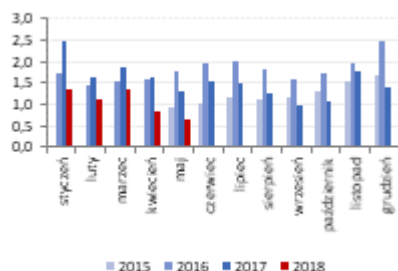
Megaron

Prezes oraz główny akcjonariusz Megaronu (64,5% głosów na WZA) Piotr Sikora chce, by spółka wypłaciła 2,57 mln PLN dywidendy (0,95 PLN/akcję) z kapitału rezerwowego, utworzonego z zysku za lata 2011 i 2012.

Hubstyle

Spółka wypracowała w maju ok. 0,6 mln PLN przychodów (spadek o 11% r/r z dział. kontynuowanej).

Hubstyle – sprzedaż miesięczna [mln PLN]



Źródło: Dom Maklerski BDM S.A., spółka

4Mobility

Spółka rozpoczęła rozmowy z jedną z firm działających w branży energetycznej dotyczące możliwości podjęcia współpracy w zakresie wspólnego świadczenia usług carsharing i/lub zaangażowania kapitałowego potencjalnego inwestora w 4Mobility.

Elektrotim

Sławomir Cieśla, członek zarządu spółki, nabył 4 czerwca 2018 roku 10,0 tys akcji po średniej 5,28 PLN/szt.

Infoscan

Firma telemedyczna Infoscan planuje przejście na główny rynek GPW, 28 czerwca decyzją w tej sprawie podejmą akcjonariusze na WZ. Zmianie rynku notowań nie będzie towarzyszyć emisja akcji. Infoscan przewiduje, że do debiutu na głównym rynku dojdzie w 1Q'19.

CI Games

CI Games zawarło ze spółką Defiant Studios LLC umowę, na mocy której deweloper wykona grę "Lords of the Fallen 2", w wersji na XboxOne, Playstation4 oraz na PC. Defiant Studios to studio deweloperskie, utworzone w Nowym Jorku w 2016 roku przez byłych współzałożycieli Avalanche Studios New York.

Deweloperzy, banki

Likwidacja otwartych mieszkaniowych rachunków powierniczych (OMRP) spowoduje wzrost cen mieszkań w Polsce o ok. 2% - ocenia UOKiK, który przygotował projekt ustawy. Po planowanych zmianach wpłaty klientów mają trafiać na zamknięty mieszkaniowy rachunek powierniczy (deweloper dostanie pieniądze po wybudowaniu bloku, czyli po przeniesieniu prawa własności mieszkań) albo OMRP z gwarancją ubezpieczeniową lub bankową. W razie upadłości dewelopera kupujący mają mieć w takim przypadku możliwość odzyskania całej wpłaconej kwoty. Zmiana sposobu finansowania inwestycji mieszkaniowych, spowodowana rezygnacją z OMRP, powoduje konieczność zaciągania większych kredytów przez deweloperów.

APN Promise

Zarząd APN Promise rekomenduje, by z zysku osiągniętego w 2017 roku na dywidendę trafiło 1,96 mln PLN, co daje 0,23 PLN dywidendy na akcję.

Techmadex

Techmadex planuje skupić w celu umorzenia nie więcej niż 516 tys akcji własnych po 3,88 PLN za sztukę. Program skupu będzie realizowany od 5 czerwca do 11 czerwca 2018 roku. Nabycie akcji będzie finansowane z utworzonego kapitału rezerwowego w wysokości 2 mln PLN.

Źródło: Dom Maklerski BDM S.A., spółki, PAP