

Redaktor wydania: Krystian Brymora

KOMENTARZ PORANNY

Kulminacja wyników 3Q'18 przed nami

Dziś inwestorzy na GPW wracają po wydłużonym weekendzie. Ostatniej sesji przed przerwą z pewnością jednak nie zaliczymy do udanych – WIG20 stracił 1,3% i spadł na 2232 pkt., natomiast mWIG40 obniżył się o 1,5%, przelamując psychologiczny pułap 3900 pkt. Wczoraj bez przeszkód handel toczył się na większych europejskich rynkach i w USA. Główne indeksy w Europie znalazły się pod dużą presją (DAX stracił 1,8%, a FTSE ok. 1,5%), inwestorzy z niepokojem obserwują zamieszanie ws. włoskiego budżetu oraz Brexitu. Wszystko to przełożyło się na rynek walutowy i zarówno GBP, jak i EUR mocno traciły w ostatnim czasie do USD (EUR/USD zszedł do rocznych minimów). W kalendarium makro czeka nas dziś garść danych z brytyjskiego rynku pracy, odczyt niemieckiego indeksu instytutu ZEW oraz szereg wystąpień publicznych lokalnych szefów FED. Dla warszawskiego parkietu istotne będą najbliższe dni, ze szczególnym wskazaniem na środę, kiedy to sezon publikacji kwartalnych za 3Q'18 wejdzie w kluczową fazę i spółki opublikują łącznie aż 170 sprawozdań (w tym ponad 100 w środę). To powinien być wystarczający „wewnętrzny” impuls dla mocniejszych ruchów na GPW, pytanie natomiast czy tenże bodziec będzie pozytywny, ponieważ wiele podmiotów już rozczarowało w tym sezonie inwestorów. Z technicznego punktu widzenia dla WIG20 oraz obozu byków ważny będzie sprawny powrót powyżej poziomu 2250 pkt.

Adrian Górniak

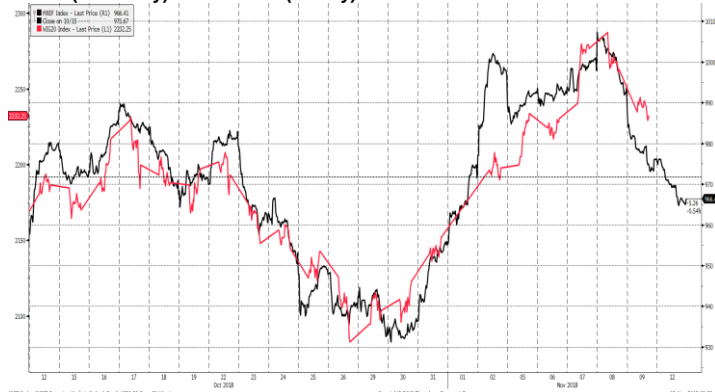
SKRÓT INFORMACJI ZE SPÓŁEK

- **Play:** wyniki 3Q'18 bliskie konsensusowi;
- **WP.PL:** wyniki 3Q'18 bliskie konsensusowi;
- **Getin Noble:** L. Czarnecki oskarżył M. Chrzanowskiego (KNF) o próbę korupcji- GW;
- **CCC:** potencjalna transakcja kupna pakietu akcji w HR Group Holding jest tylko jedną z opcji dla rynku niemieckiego- M. Czyczerski;
- **Neuca:** wyniki 3Q'18 bliskie konsensusowi; oferta skupu 3,24% akcji po 235 PLN/szt.
- **Boryszew/Impexmetal:** przegląd opcji strategicznych;
- **Ambra/Sanok:** wyniki za 3Q'18;
- **Gino Rossi:** wyniki 3Q'18 istotnie słabsze r/r [komentarz BDM];
- **Krynica Vitamin:** wyniki 3Q'18 lepsze r/r [tabela BDM];
- **Solar, Inter Cars:** dane sprzedażowe za październik [komentarze BDM];

WYKRES DNIA

MSCI EM na sesji 12.11 stracił 1%. GPW miała wczoraj wolne.

WIG20 (czerwony) vs MSCI EM (czarny) 1M



Źródło: Dom Maklerski BDM S.A., Bloomberg

Notowania: piątek, 9 listopada 2018

	Wartość	Zmiana	
		1D	YTD
WIG20	2 232,3	-1,4%	-9,3%
WIG30	2 530,7	-1,5%	-10,4%
mWIG40	3 893,7	-1,5%	-19,7%
sWIG80	10 826,0	0,0%	-25,8%
WIG	56 924,4	-1,3%	-10,7%
WIG Banki	7 692,2	-1,7%	-9,3%
WIG Bud	1 893,3	-1,7%	-32,8%
WIG Chemia	8 508,4	-1,8%	-44,4%
WIG Dew	2 011,1	0,6%	-8,5%
WIG Energia	2 380,0	-1,2%	-20,4%
WIG IT	2 065,1	-1,1%	1,1%
WIG Media	4 655,8	0,7%	-2,8%
WIG Paliwa	7 110,6	0,6%	-0,4%
WIG Spoż	3 507,7	-0,1%	-3,3%
WIG Surowce	3 547,5	-2,2%	-19,3%
WIG Telco	589,2	-0,6%	-21,0%
DAX	11 325,4	-1,8%	-12,3%
CAC40	5 059,1	-0,9%	-4,8%
BUX	38 108,5	-1,2%	-3,2%
S&P500	2 726,2	-2,0%	2,0%
DJIA	25 387,2	-2,3%	2,7%
Nasdaq Comp	7 200,9	-2,8%	4,3%
Bovespa	85 524,7	-0,1%	11,9%
Nikkei225	21 784,7	-2,2%	-4,3%
S&P/ASX 200	5 834,2	-1,8%	-3,8%
Złoto	1 203,4	-0,4%	-7,9%
Miedź	6 056,0	-1,6%	-16,4%
Ropa WTI	59,9	-0,4%	3,2%
EUR/PLN	4,30	0,3%	2,9%
USD/PLN	3,82	1,1%	9,8%
CHF/PLN	3,79	0,7%	6,2%
EUR/USD	1,12	-0,8%	-6,3%
USD/JPY	113,8	0,0%	1,0%

FW20

	Wartość	Zmiana	
Kurs otwarcia	2 254	-27	-1,18%
Kurs zamknięcia	2 235	-29	-1,28%
Kurs min.	2 225	-36	-1,59%
Kurs max.	2 254	-42	-1,83%
Wolumen obrotu	15 630	1 698	12,19%
Otwarte pozycje	51 871	715	1,40%

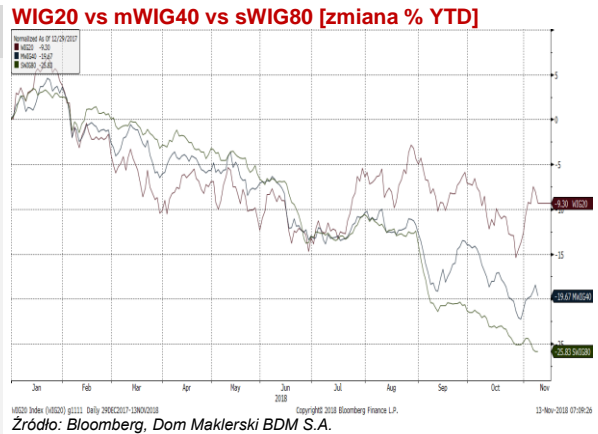
Indeksy GPW

Indeks	Open	Low	High	Close	1D	Obrót
WIG20	2 259,66	2 223,95	2 259,66	2 232,25	-1,4%	681
WIG30	2 557,43	2 523,83	2 557,43	2 530,73	-1,5%	755
mWIG40	3 933,69	10 794,16	10 873,27	3 893,70	-1,5%	100
sWIG80	10 872,86	3 889,23	3 944,67	10 826,02	0,0%	18
WIG-PL	58 287,03	58 030,97	58 287,03	58 030,97	-1,3%	806
WIG	57 423,36	56 802,85	57 423,36	56 924,39	-1,3%	808

WIG20

	Close	MC	1D	YTD
Alior	56,20	7 337	-6,2%	-29,3%
CCC	189,00	7 781	-2,4%	-33,7%
CD Projekt	149,80	14 399	-4,0%	54,4%
Cyfrowy P.	22,72	14 530	0,6%	-8,6%
Energia	8,23	3 408	0,5%	-35,3%
Eurocash	19,67	2 737	-4,4%	-25,7%
JSW	75,90	8 912	-3,5%	-21,2%
KGHM	89,30	17 860	-1,8%	-19,7%
Lotos	74,00	13 681	0,0%	28,2%
LPP	7 830,00	14 504	-5,4%	-12,1%
mBANK	416,80	17 644	-0,9%	-10,4%
Orange	4,66	6 116	-2,9%	-19,5%
Pekao	111,00	29 134	-0,7%	-14,3%
PGE	10,66	19 932	-1,3%	-11,5%
PGNIG	6,30	36 403	-4,1%	0,2%
PKN Orlen	96,44	41 248	2,6%	-9,0%
PKOBP	41,72	52 150	-1,0%	-5,8%
PZU	41,64	35 957	0,1%	-1,2%
Santander Polska	353,60	36 098	-4,5%	-10,8%
Tauron	1,86	3 260	0,0%	-39,0%

mWIG40					WIG20 vs mWIG40 vs sWIG80 [zmiana % YTD]				
	Close	MC	1D	YTD	Close	MC	1D	YTD	
11 bit	286,50	655	-2,9%	44,7%	ING BSK	179,40	23 340	-1,4%	-12,7%
Amica	106,20	826	2,1%	-15,6%	Inter Cars	245,00	3 471	-0,8%	-21,0%
Amrest	42,70	9 058	-0,4%	4,1%	Kernel	51,20	4 195	-0,6%	7,7%
Asseco PL	47,54	3 946	-2,3%	8,1%	KeTy	333,00	3 179	-4,0%	-18,7%
Azoty	26,16	2 595	-3,5%	-62,4%	Kruk	194,00	3 664	-3,5%	-25,8%
Benefit Sys.	720,00	2 058	2,9%	-38,5%	LC Corp	2,70	1 208	0,4%	-1,8%
Bogdanka	58,00	1 973	0,0%	-13,4%	Livechat	28,80	742	3,4%	-27,8%
Boryszew	4,66	1 118	-0,4%	-49,5%	Mabion	93,00	1 276	-2,1%	-17,6%
Budimex	117,00	2 987	-4,7%	-44,8%	Millennium	9,50	11 525	-0,7%	6,3%
CI Games	0,83	125	-1,2%	-19,4%	Netia	4,62	1 550	-2,5%	-14,1%
Ciech	42,44	2 237	-1,0%	-26,2%	Orbis	70,20	3 235	-2,2%	-24,1%
Comarch	170,00	1 383	0,0%	-10,5%	Pfleiderer	28,00	1 812	0,0%	-17,0%
Dino	79,50	7 794	-2,2%	0,9%	PKP Cargo	41,20	1 845	-0,2%	-25,2%
Enea	8,67	3 827	-3,0%	-24,6%	PLAY	16,21	4 116	-0,2%	-52,1%
Famur	5,52	3 173	-5,2%	-11,0%	PlayWay	132,00	871	-4,0%	103,1%
Forte	23,00	550	-2,3%	-54,0%	Polimex	3,02	715	0,3%	-25,1%
GetinNoble	0,54	544	-1,8%	-66,7%	Sanok	24,70	664	1,6%	-46,0%
GPW	35,85	1 505	-0,8%	-23,7%	Stalprodukt	366,50	2 045	-1,6%	-27,4%
GTC	8,00	3 868	0,3%	-18,4%	Wawel	826,00	1 239	0,0%	-19,9%
Handlowy	71,70	9 368	-0,4%	-12,4%	WP.PL	54,00	1 563	0,7%	11,3%



FW20



WIG20



INFORMACJE ZE SPÓLEK

Play

Spółka opublikowała raport za 3Q'18

Wybrane dane P&L [MPLN]

	3Q'18	3Q'18P konsensus	różnica
Przychody	1706,6	1699,6	0,4%
EBITDA skoryg.	555,5	546	1,7%
EBIT	345,7	335,8	2,9%
Zysk netto	189,8	191,3	-0,8%
Marża EBITDA	32,6%	32,1%	
Marża EBIT	20,3%	19,8%	
Marża netto	11,1%	11,3%	

Źródło: BDM, spółka

WP.PL

Spółka opublikowała raport za 3Q'18

Wybrane dane P&L [MPLN]

	3Q'17	3Q'18	zmiana r/r	3Q'18P konsensus	różnica
Przychody	113,6	143,8	26,6%	140,4	2,4%
EBITDA	34,3	43	25,4%	42,6	0,9%
EBITDA skoryg.	33,9	45,3	33,6%	-	-
EBIT	21,7	28,9	33,2%	29,2	-1,0%
Zysk netto	13,6	21,7	59,6%	22,0	-1,4%
Marża EBITDA	30,2%	29,9%		30,3%	
Marża EBIT	19,1%	20,1%		20,8%	
Marża netto	12,0%	15,1%		15,7%	

Źródło: BDM, spółka

Neuca

Spółka opublikowała raport za 3Q'18

Wybrane dane P&L [MPLN]

	3Q'18	3Q'18P konsensus	różnica
Przychody	1867	1878	-0,6%
EBITDA skoryg.	38,9	38,8	0,3%
EBIT	30	30,1	-0,3%
Zysk netto	24,3	24,2	0,4%
Marża EBITDA	2,1%	2,1%	
Marża EBIT	1,6%	1,6%	
Marża netto	1,3%	1,3%	

Źródło: BDM, spółka

Spółka ogłasza ofertę skupu do 150 tys. akcji (3,24% kapitału) po 235 PLN/szt (235 PLN na piątkowym zamknięciu). Oferty przyjmowane od 19.11. do 03.12.2018.

Getin Noble Bank

Marek Chrzanowski, przewodniczący Komisji Nadzoru Finansowego, zaoferował przychylność dla Getin Noble Banku w zamian za ok. 40 mln PLN - twierdzi właściciel banku Leszek Czarnecki. Bankier nagrał tę ofertę i zawiadomił prokuraturę o podejrzeniu popełnienia przestępstwa przez szefa KNF. Według gazety z nagrania, którego stenogram Czarnecki przekazał prokuraturze wraz z zawiadomieniem o przestępstwie, wynika, że Chrzanowski proponował m.in. życzliwe podejście KNF i NBP do planów restrukturyzacji banków Czarneckiego- Gazeta Wyborcza

CCC

Grupa CCC chce kontynuować prace nad dyscypliną kosztową i obniżeniem poziomu zapasów. Potencjalna transakcja kupna przez CCC pakietu akcji w HR Group Holding jest tylko jedną z opcji dla rynku niemieckiego - Marcin Czyczerski, wiceprezes CCC. "Chcielibyśmy poprawiać marże, choć to nie zawsze zależy od nas. Będziemy też kontynuować prace nad dyscypliną kosztową, zamierzamy intensywnie pracować nad poziomem kosztów funkcjonowania sklepów i pozostałych kosztów".

Wiceprezes CCC powtórzył, że spółka chciałaby w ciągu roku - dwóch uporać się z problemami w Europie Zachodniej, gdzie notuje straty. "Postaramy się jednak coś zakomunikować jeszcze w tym roku".

Czyczerski pytany o potencjalny poziom dywidendy za 2018 rok, odpowiedział, że spółka podtrzymuje politykę dywidendową.

Wiceprezes poinformował, że spółka rozważała zamianę raportowania miesięcznego sprzedaży na raportowanie kwartalne, ale zrezygnowała z takich pomysłów. Zamierza jednak w przyszłości przedstawić

szacunki wyników kwartalnych jak najszybciej, w ciągu kilku dni po zakończeniu okresu sprawozdawczego.

Ambra

Spółka opublikowała raport za 3Q'18

Wybrane dane P&L [MPLN]

	1Q'17/18	1Q'18/19	zmiana r/r
Przychody	105,0	112,7	7,3%
EBIT skoryg.	9,0	6,5	-27,8%
Zysk netto	5,8	2,6	-55,2%
Marża EBIT	8,6%	5,8%	
Marża netto	5,5%	2,3%	

Źródło: BDM, spółka

Sanok

Spółka opublikowała raport za 3Q'18

Wybrane dane P&L [MPLN]

	3Q'18	3Q'18P konsensus	różnica
Przychody	254,4	255,5	-0,4%
EBIT	24,4	21,1	15,6%
Zysk netto	18,5	14,7	25,9%
Marża EBIT	9,6%	8,3%	
Marża netto	7,3%	5,8%	

Źródło: BDM, spółka

Gino Rossi

Spółka opublikowała wyniki za 3Q'18.

Gino Rossi – wyniki 3Q'18 [mln PLN]

	3Q'17	3Q'18	zmiana r/r	3Q'18P BDM	odchylenie
Przychody	43,2	34,5	-20,0%	34,7	-0,6%
Wynik brutto ze sprzedaży	16,4	8,5	-48,3%	12,0	-29,6%
EBITDA	1,1	-8,5	-	-4,3	-
EBIT	-0,6	-10,3	-	-6,2	-
Zysk brutto	-0,9	-11,4	-	-8,3	-
Zysk netto z dz. kontynuowanej	0,6	-11,4	-	-9,8	-
Zysk netto razem*	-3,3	-17,5	-	-14,4	-
marża brutto ze sprzedaży	37,9%	24,5%		34,6%	
marża EBITDA	2,5%	-		-	
marża EBIT	-	-		-	
marża netto	1,5%	-		-	

Źródło: Dom Maklerski BDM S.A., spółka; *wynik netto razem uwzględnia rezultat Simple (podmiot przeznaczony do sprzedaży)

BDM: Wyniki grupy są zdecydowanie gorsze r/r. Przychody spadły do 34,5 mln PLN (-20% r/r), a marża brutto do 24,5%. Strata EBITDA sięgnęła 8,5 mln PLN, a strata netto z działalności kontynuowanej (Gino Rossi) aż 11,4 mln PLN (uwzględniając też rezultaty Simple strata wyniosłaby 17,5 mln PLN. W komentarzu zarządu wskazano, że jest to pochodną spadku przychodów, wyższych kosztów płac i logistyki oraz niedostatecznym poziomem kapitału obrotowego. Dodano też, że kluczowymi działaniami strategicznymi mającymi na celu uzdrowienie sytuacji kapitałowej Gino Rossi jest pozyskanie nowych środków finansowych ze sprzedaży akcji spółki zależnej Simple Creative Products oraz możliwej emisji akcji.

Krynica Vitamin

Spółka opublikowała wyniki za 3Q'18.

Krynica Vitamin – wyniki 3Q'18 [mln PLN]

	3Q'17	3Q'18P	zmiana r/r	1-3Q'17	1-3Q'18	zmiana r/r
Przychody	57,6	79,2	37,7%	156,3	206,1	31,9%
Wynik brutto na sprzedaży	8,3	8,1	-2,6%	22,4	23,4	4,3%
EBITDA	3,5	4,0	14,5%	11,9	12,7	6,7%
EBIT	1,5	2,0	33,1%	6,2	6,7	8,7%
Zysk brutto	1,2	2,4	98,3%	5,0	5,5	9,3%
Zysk netto	0,9	2,2	131,6%	3,7	4,5	23,1%
Marża zysku brutto ze sprzedaży	14,4%	10,2%		14,3%	11,4%	
Marża EBITDA	6,0%	5,0%		7,6%	6,1%	
Marża EBIT	2,7%	2,6%		4,0%	3,3%	
Marża zysku netto	1,6%	2,7%		2,4%	2,2%	

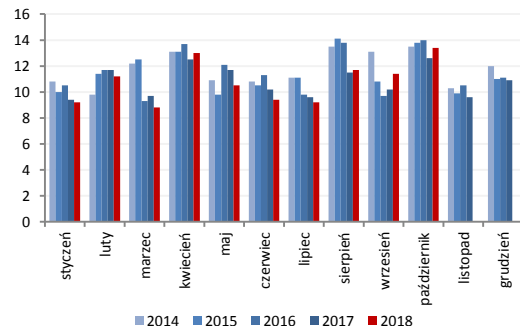
Źródło: Dom Maklerski BDM S.A., spółka

Lubawa	W 3Q'18 Lubawa szacuje, że jej skonsolidowany zysk netto spadł do 1,9 mln PLN, z 4,3 mln PLN rok wcześniej, zysk netto ze sprzedaży wyniósł 5,7 mln PLN wobec 9,2 mln PLN, a przychody grupy wzrosły do 172,4 mln PLN z 171,1 mln PLN rok temu.
LC Corp.	Zmiany kursu euro oraz wartości godziwej nieruchomości inwestycyjnych Grupy LC Corp obniżyły skonsolidowany zysk brutto o 32,97 mln PLN.
Inter Cars	Sprzedaż zrealizowana przez spółki dystrybucyjne grupy kapitałowej Inter Cars zwiększyła się o 21,1% r/r do 806,9 mln PLN w październiku 2018 r.
Boryszew, Impexmetal	<p>Impexmetal rozpoczął przegląd potencjalnych opcji strategicznych. W ramach przeglądu spółka zamierza dokonać m. in. oceny uwarunkowań rynkowych.</p> <p>W piątek główny akcjonariusz spółki - Boryszew - zdecydował o rozpoczęciu przeglądu potencjalnych opcji strategicznych. Ma rozważyć poszukiwanie inwestora wspierającego rozwój grupy lub alians strategiczny. Grupa przewiduje zakończenie przeglądu w połowie grudnia 2018 roku.</p>
JSW	<p>Akcjonariusze Jastrzębskiej Spółki Węglowej (JSW) zdecydują o zasileniu nowego subportfela Funduszu Stabilizacyjnego kwotą 1 mld PLN- projekty uchwał na WZA 7 grudnia 2018. Zarząd uzasadnia potrzebę zasilenia funduszu realizacją celów ujętych w strategii na lata 2018-2030, w tym w szczególności dotyczących zabezpieczenia dostępu do zasobów węgla koksowego oraz zwiększenia wydobycia i sprzedaży węgla do poziomu powyżej 18 mln ton rocznie w perspektywie do roku 2030.</p> <p>JSW dorzucą miliard do skarbonki. Największy w Polsce producent węgla koksującego odłożył już na czarną godzinę 1,5 mld PLN, a teraz chce dodać jeszcze nawet miliard- Puls Biznesu</p>
BOŚ, Alior	<p>Alior Bank nie prowadzi żadnych działań dotyczących przejęcia wydzielonej części BOŚ Banku, skupia się na wzroście organicznym i realizacji strategii. "Nic nam na ten temat nie wiadomo. Alior Bank nie prowadzi żadnych działań w zakresie przejęcia wydzielonej części BOŚ Banku. Skupiamy się na wzroście organicznym i skutecznej realizacji strategii "Cyfrowego buntownika" - Krzysztof Bachta, wiceprezes Alior Banku, kierujący pracami zarządu banku.</p> <p>Piątkowy Puls Biznesu napisał, że pojawił się plan, który zakłada, że część aktywów BOŚ Banku związana z portfelem kredytów komercyjnych i detalicznych kupiłby Alior Bank. Z kolei część banku związaną z działalnością ekologiczną trafiłaby do BGK. Gazeta podała, że to ogólny plan i żadne decyzje nie zapadły.</p>
Baltona	Skonsolidowane przychody Baltony wyniosły 43,71 mln PLN w październiku 2018 r. i były wyższe o 64% r/r.
Agora	<p>Grupa Agory negocjuje potencjalne przejęcia z kilkoma podmiotami. "Negocjujemy z paroma podmiotami w ramach naszej strategii. Chodzi o koncepty rozrywkowe dla rodzin, czy B2B dla e-commerce. Nie podajemy zakresu czasowego ewentualnych transakcji" - Kryńska-Godlewska podczas konferencji prasowej.</p> <p>Agora uważa pierwsze wyniki konceptu premium Helios Dream za "obiecujące"- prezes Bartosz Hojka. "Zakładamy dalszy rozwój sieci Helios i konceptu premium - sal Helios Dream. Pojawiły się już w Forum w Gdańsku, Libero w Katowicach w ramach rozwoju oferty premium, pierwsze wyniki konceptu są obiecujące".</p>
Żywiec	Guillaume Duverdier zrezygnował ze stanowiska prezesa zarządu Grupy Żywiec. Na jego następcę ma zostać zarekomendowany Francois-Xavier Mahot.
Izoblok	PZU TFI zmniejszył zaangażowanie w akcjonariat Izobloku i ma obecnie 4,99 % ogólnej liczby głosów na walnym zgromadzeniu, stanowiących 6,66 % kapitału zakładowego .
Work Service	Work Service zainicjował negocjacje z podmiotami instytucjonalnymi będącymi obligatariuszami obligacji serii T, serii W oraz serii Y w sprawie zmian warunków emisji wyemitowanych przez spółkę obligacji, polegających na m.in. zmianie daty wykupu każdej obligacji.

Solar

Przychody grupy w październiku wyniosły 13,4 mln PLN (+6% r/r), w tym salony własne wypracowały 11,9 mln PLN.

Solar – sprzedaż miesięczna [mln PLN]

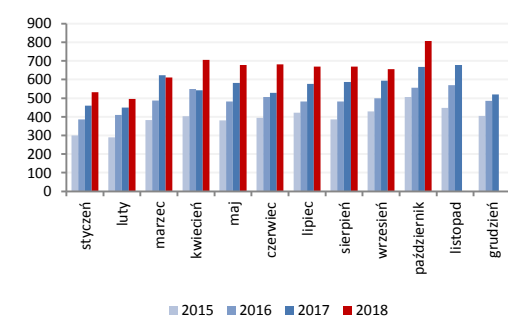


Źródło: DM BDM S.A., spółka

Inter Cars

Przychody miesięczne w październiku wzrosły o ponad 21% r/r do 807 mln PLN. Narastająco, spółka zwiększyła wpływy o 17% r/r do 6,5 mld PLN.

Inter Cars – sprzedaż miesięczna [mln PLN]



Źródło: DM BDM S.A., spółka

PlayWay

Nowa gra firmy PlayWay, Thief Simulator, która miała premierę na platformie Steam 9 listopada, już w pierwszej dobie sprzedaży zwróciła wszystkie koszty produkcji i marketingu. Wedle szacunkowych danych posiadanych przez spółkę w ciągu pierwszych 72 godzin sprzedaży do klientów trafiło ponad 36 tys. sztuk gry. Wytworzenie gry razem z budżetem marketingowym kosztowało ok. 300 tys. PLN.

Po premierze Thief Simulator, PlayWay planuje porty Gry na PS4/ X1/ Nintendo Switch oraz wersję na urządzenia mobilne

CDRL

NWZ CDRL zdecydowało o upoważnieniu zarządu do skupu akcji własnych. Na skup akcji CDRL przeznaczy do prawie 3 mln PLN. Maksymalna liczba akcji, które mają być nabyte przez spółkę to 96.872 tys. sztuk (1,6% kapitału)

IMedicalgorithmics

Amerkańska spółka zależna Medicalgorithmics złożyła w październiku 2018 roku 9.420 wnioski o płatność od ubezpieczycieli z tytułu usług wykonanych przy użyciu technologii PocketECG na terenie USA, co oznacza wzrost o 32 % m/m.

Remak

Porozumienie zawarte z Budimeksem i Tecnicas- Turów stanowi rozliczenie umowy na montaż części ciśnieniowej kotła - pakiet 3 w Elektrowni Turów. Za wykonane prace Remak otrzyma od Budimeksu 4,5 mln PLN.

O podpisaniu umowy na montaż części ciśnieniowej kotła - pakiet 3 w Elektrowni Turów Remak informował na początku września ubiegłego roku. Za wykonane prace spółka miała otrzymać 11,2 mln PLN.

Orbis

Preferujemy hotele własne w dużych miastach, a zarządzane przez lokalnego partnera - w mniejszych miejscowościach. Łącznie w planach mamy 47 projektów hotelowych, co daje dodatkowe około 6,3 tys. pokoi. - powiedział Marcin Szewczykowski, członek zarządu Orbisu- Parkiet

Krezus

Dziwne losy majątku Krezusa. W ostatnich dniach rządów Jacka Ptaszka spółka pozbyła się części mienia na rzecz firmy syna ekspreza. Tymczasem nowy akcjonariusz chce odwołania zarządu- Puls Biznesu.

Rynek gazu, PGNiG

Gaz z USA wyczerpie wkrótce możliwości naszego terminala. Zwiększamy zamówienia i zaczynamy dialog ze Stanami Zjednoczonymi na temat bezpieczeństwa dostaw- DGP

ZE PAK

Rada Nadzorcza ZE PAK wyraziła kierunkową zgodę na realizację inwestycji polegającej na przebudowie pyłowego kotła węglowego K7 na fluidalny kocioł biomasowy. Termin realizacji inwestycji wyniesie około 18 miesięcy, a koszt oszacowany został na 100-130 mln PLN.

Energetyka

Gaz ziemny jest paliwem niskoemisyjnym, które z powodzeniem można wykorzystać do walki ze smogiem i szkodliwymi dla zdrowia pyłami, dlatego chcemy go upowszechnić w gospodarstwach domowych - szef resortu energii Krzysztof Tchórzewski. Minister przypomniał także o ogłoszonym w Halinowie przez premiera Morawieckiego programie przyspieszenia rozbudowy sieci gazu ziemnego w latach 2018-2022. "Do roku 2022 w sumie 300 nowych gmin uzyska dostęp do gazu ziemnego. Celem projektu jest, żeby 90 % ludności w Polsce miało dostęp do sieci gazowej. To ma ogromne znaczenie w zakresie walki ze smogiem".

W sprawie wzrostów cen energii elektrycznej: Tchórzewski zwrócił uwagę, że przede wszystkim należy odróżnić ceny hurtowe od opłat za energię elektryczną, jaką dostają w rachunkach odbiorcy indywidualnych. Brak tego rozróżnienia prowadzi w przestrzeni publicznej do błędnych wniosków. "Otóż procentowa zmiana ceny w hurcie nie przekłada się jeden do jednego na wysokość rachunku płaconego przez odbiorców. Odnosząc się do cen hurtowych faktycznie w 2 i 3Q'18 obserwowany jest w całej Europie wzrost cen energii na giełdach" - powiedział.

Podczas wystąpienia w Sejmie szef resortu energii podkreślił, że "rząd przygotowuje program rekompensat dla małych i średnich przedsiębiorstw, które obecnie w kraju płacą najwięcej za energię elektryczną, oraz dla gospodarstw domowych". "Pragnę podkreślić, że programem tym zostaną objęte gospodarstwa domowe niezależnie od rodzaju zawartej umowy z przedsiębiorstwem, tak, aby rachunek za energię elektryczną w 2019 roku pozostał bez zmian".

Źródło: Dom Maklerski BDM S.A., spółki, PAP