

Redaktor wydania: Krzysztof Pado

KOMENTARZ PORANNY

Czas podsumowań

Wczorajsza sesja przyniosła podobne nastroje jak w perspektywie całego roku. Główne indeksy warszawskiego parkietu znalazły się po czerwonej stronie (poza sWIG80, który zyskał 0,9%). Blue chipy straciły 0,4%, a mWIG40 ok. 0,1%. Od początku roku indeksy na GPW zdecydowanie spadły. WIG20 obniżył się o ok. 8,5%, mWIG40 o niemal 20%, a sWIG80 aż o 28%! Rodzimym parkiet w kończącym się roku nie odstawał od większych europejskich rynków – DAX stracił prawie 20% (wczoraj -2,4%), a FTSE ponad 17% (w czwartek -1,3%). Nieco lepiej było za oceanem – wczorajsza sesja, która miała bardzo burzliwy przebieg, finalnie zakończyła się wzrostami. Mimo to w '18 także i amerykańskie parkiety doświadczyły korekty – S&P500 obsunął się o 7%, a DJIA o niemal 8%. Końcówka roku przyniosła nam problemy z zatwierdzeniem przewidywanego budżetowego w USA, co wynika z konfliktu ws. finansowania muru na granicy z Meksykiem; dodatkowo pojawiły się doniesienia, że prezydent Trump rozważa wprowadzenie zakazu używania przez amerykańskie firmy sprzętu produkowanego przez Huawei i ZTE, co tym samym mogłoby zaostriżyć relacje na linii USA-Chiny (tu należy upatrywać przyczyn wczorajszych dużych wahań na giełdach w Stanach). Wydaje się, że na początku 2019 roku inwestorzy bacznie będą śledzić rozmowy przywódców obu krajów (spotkanie przedstawicieli państw ma odbyć się w 2-im tyg.stycznia) i to będzie kształtować sentyment na giełdach. Poranne nastroje są mieszane – zyskują kontrakty na DAX, z kolei pod kreską są futures na amerykańskie indeksy.

Adrian Górniak

SKRÓT INFORMACJI ZE SPÓŁEK

- **Energetyka:** W autopoprawce do projektu noweli ustawy o akcyzie na prąd zapisano rekompensaty dla firm obrotu;
- **Tauron:** PRF przystąpił do spółki Nowe Jaworzno Grupa Tauron;
- **GetBack:** Hoist złożył wniosek do UOKiK ws. przejścia portfeli wierzytelności GetBacku;
- **Ciech:** Spółka może zapłacić do 67,2 mln PLN zaległego podatku z odsetkami;
- **Trakcja:** Trakcja sprzedała nieruchomość we Wrocławiu za 53 mln PLN;
- **Rainbow Tours:** Wzrost sprzedaży w listopadzie o 5% r/r [wykres BDM];
- **DataWalk:** Spółka rozpoczyna ofertę publiczną do 1,35 mln nowych akcji; chce pozyskać ok. 57,6 mln PLN;
- **Krezus:** GPW zawiesiła od 27 grudnia obrót akcjami spółki;
- **Ropczyce:** NWZ upoważniło zarząd do nabycia do 158,6 tys. akcji własnych w ramach wezwania;
- **CDRL:** Spółka kupiła 90% udziałów w sieci sklepów dziecięcych na Białorusi.

WYKRES DNIA

Według kalkulacji Bloomberg'a od styczniowego szczytu światowe rynki akcji straciły 21% swojej kapitalizacji.

Bloomberg World Exchange Market Capitalization



Notowania: środa, 27 grudnia 2018

	Wartość	Zmiana	
		1D	YTD
WIG20	2 251,4	-0,4%	-8,5%
WIG30	2 557,4	-0,5%	-9,5%
mWIG40	3 897,2	-0,1%	-19,6%
sWIG80	10 509,2	0,8%	-28,0%
WIG	57 183,3	-0,3%	-10,3%
WIG Banki	7 424,2	-0,8%	-12,5%
WIG Bud	1 895,2	1,0%	-32,8%
WIG Chemia	9 225,4	-0,8%	-39,7%
WIG Dew	1 908,1	0,2%	-13,2%
WIG Energia	2 385,7	0,3%	-20,2%
WIG IT	1 974,4	0,5%	-3,3%
WIG Media	4 529,6	1,2%	-5,5%
WIG Paliwa	7 881,8	1,3%	10,4%
WIG Spoż	3 352,3	0,2%	-7,6%
WIG Surowce	3 401,7	-0,2%	-22,6%
WIG Telco	615,2	-0,8%	-17,5%
DAX	10 381,5	-2,4%	-19,6%
CAC40	4 598,6	-0,6%	-13,4%
BUX	39 006,5	-1,4%	-0,9%
S&P500	2 488,8	0,9%	-6,9%
DJIA	23 138,8	1,1%	-6,4%
Nasdaq Comp	6 579,5	0,4%	-4,7%
Bovespa	85 460,2	0,4%	11,9%
Nikkei225	20 014,8	-0,3%	-12,1%
S&P/ASX 200	5 654,3	1,0%	-6,8%
Złoto	1 277,5	0,6%	-2,2%
Miedź	5 955,5	-0,6%	-17,8%
Ropa WTI	44,6	-3,5%	-22,3%
EUR/PLN	4,30	0,3%	2,9%
USD/PLN	3,76	-0,4%	7,8%
CHF/PLN	3,80	0,2%	6,6%
EUR/USD	1,14	0,7%	-4,7%
USD/JPY	110,6	-0,3%	-1,8%

FW20

	Wartość	Zmiana	
Kurs otwarcia	2 295	-10	-0,43%
Kurs zamknięcia	2 255	3	0,13%
Kurs min.	2 252	17	0,76%
Kurs max.	2 297	-14	-0,61%
Wolumen obrotu	16 556	-15 500	-48,35%
Otwarte pozycje	48 047	-8 285	-14,71%

Indeksy GPW

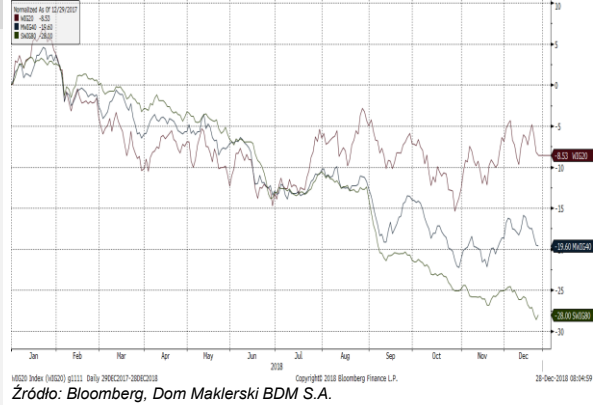
Indeks	Open	Low	High	Close	1D	Obrót
WIG20	2 279,04	2 248,23	2 288,31	2 251,38	-0,4%	384
WIG30	2 594,29	2 553,94	2 600,14	2 557,38	-0,5%	439
mWIG40	3 921,93	10 458,68	10 536,57	3 897,19	-0,1%	79
sWIG80	10 479,39	3 889,57	3 940,82	10 509,20	0,9%	21
WIG-PL	58 692,82	58 366,64	58 692,82	58 366,64	-0,3%	488
WIG	57 800,92	57 108,77	57 954,07	57 183,28	-0,3%	491

WIG20

	Close	MC	1D	YTD
Alior	53,10	6 932	-2,6%	-33,2%
CCC	190,10	7 826	-1,7%	-33,3%
CD Projekt	147,50	14 178	-2,3%	52,1%
Cyfrowy P.	22,42	14 339	-1,0%	-9,8%
Energia	8,48	3 511	-1,6%	-33,4%
Eurocash	17,60	2 449	-0,5%	-33,5%
JSW	66,22	7 775	0,0%	-31,2%
KGHM	88,50	17 700	-0,2%	-20,4%
Lotos	86,80	16 047	-1,1%	50,4%
LPP	7 715,00	14 291	-0,8%	-13,4%
mBANK	406,20	17 197	-3,6%	-12,6%
Orange	4,68	6 142	-1,5%	-19,2%
Pekao	108,40	28 452	-0,3%	-16,3%
PGE	10,03	18 754	0,3%	-16,8%
PGNIG	6,86	39 639	1,0%	9,1%
PKN Orlen	106,30	45 465	2,1%	0,3%
PKOBP	39,40	49 250	0,4%	-11,1%
PZU	43,08	37 201	-0,9%	2,2%
Santander Polska	352,60	35 996	-3,4%	-11,0%
Tauron	2,10	3 680	0,0%	-31,1%

mWIG40					WIG20 vs mWIG40 vs sWIG80 [zmiana % YTD]				
	Close	MC	1D	YTD	Close	MC	1D	YTD	
11 bit	239,00	547	-0,4%	20,7%	ING BSK	188,60	24 537	-0,2%	-8,3%
Amica	111,20	865	0,4%	-11,6%	Inter Cars	209,00	2 961	0,5%	-32,6%
Amrest	39,05	8 574	2,2%	-4,8%	Kernel	47,90	3 925	-0,6%	0,8%
Asseco PL	46,12	3 828	0,0%	4,9%	Kety	319,00	3 045	1,1%	-22,1%
Azoty	30,86	3 061	0,8%	-55,7%	Kruk	154,60	2 920	-3,4%	-40,9%
Benefit Sys.	870,00	2 487	0,0%	-25,6%	LC Corp	2,32	1 038	0,0%	-15,6%
Bogdanka	51,60	1 755	-0,6%	-23,0%	Livechat	25,35	653	4,3%	-36,5%
Boryszew	4,70	1 128	1,5%	-49,0%	Mabion	86,60	1 188	0,5%	-23,2%
Budimex	113,60	2 900	2,0%	-46,4%	Millennium	8,82	10 700	1,4%	-1,3%
CI Games	0,80	121	0,0%	-22,3%	Orbis	91,00	4 193	0,0%	-1,6%
Ciech	43,44	2 289	-3,0%	-24,5%	Pfleiderer	31,75	2 054	1,9%	-5,9%
Comarch	149,00	1 212	0,0%	-21,6%	PKP Cargo	43,00	1 926	0,1%	-22,0%
Dino	94,05	9 221	-5,0%	19,4%	PLAY	20,92	5 312	-0,4%	-38,1%
Enea	9,90	4 370	2,1%	-13,9%	PlayWay	134,50	888	4,3%	107,0%
Famur	5,46	3 138	2,6%	-11,9%	Polimex	2,79	660	-1,4%	-30,8%
Forte	22,50	538	0,0%	-55,0%	Sanok	24,50	659	-2,8%	-46,4%
GetinNoble	0,37	373	-2,6%	-77,2%	Stalprodukt	323,00	1 802	1,9%	-36,0%
GPW	36,25	1 521	-1,0%	-22,9%	Trakcja	3,85	198	1,3%	-46,8%
GTC	8,26	3 994	0,7%	-15,7%	Wawel	830,00	1 245	0,7%	-19,5%
Handlowy	68,50	8 950	-1,2%	-16,3%	WP.PL	53,00	1 535	3,5%	9,3%

WIG20 vs mWIG40 vs sWIG80 [zmiana % YTD]



FW20



WIG20

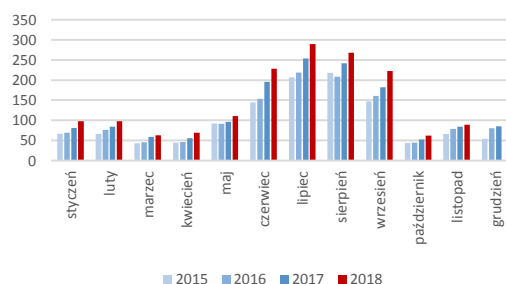


INFORMACJE ZE SPÓŁEK

Tauron	<p>Polski Fundusz Rozwoju przystąpił do spółki Nowe Jaworzno Grupa Tauron, która buduje blok węglowy o mocy 910 MW w Elektrowni Jaworzno. Fundusz, będący stroną umowy inwestycyjnej, opłacił pierwszą transzę kapitału w wysokości 100 mln PLN. Przedstawiciele Tauronu podkreślają, że domknięcie finansowania na budowę bloku to duży sukces i gwarancja zakończenia tej inwestycji, która jest zaawansowana w 85%.</p>
Energetyka	<p>W autopoprawce do projektu ustawy o zmianach w akcyzie na prąd zapisano m.in rekompensaty dla firm obrotu, a na ten cel przeznaczono 4 mld PLN - wynika z uzasadnienia do projektu autopoprawki.</p> <p>"(...) wprowadza się mechanizm utrzymania cen energii elektrycznej, przy jednoczesnej wypłacie utraconych przychodów przedsiębiorstwom obrotu oraz dystrybucyjnym" - napisano. Jak napisano dla przedsiębiorstw obrotu oznacza: "Ceny i stawki w taryfie w 2019 r. jak w taryfie w roku 2018. Możliwość ubiegania się o zwrot utraconych środków". W autopoprawce zaplanowano też zasilenie kwotą 1 mld PLN krajowego systemu zielonych inwestycji.</p>
Energetyka	<p>Zrobimy wszystko, żeby ceny energii nie rosły nie tylko w 2019 r., ale także w latach następnych - powiedział w czwartek wicepremier Jarosław Gowin. Dodał, że rozwiązania mające długofalowo zapobiec wzrostowi cen energii zostaną zaprezentowane podczas styczniowej (13/01) konwencji partii Porozumienie.</p> <p>Gowin dodał też, że zapowiedzianą przez rząd 95% redukcję opłaty przejściowej należy traktować "jako obniżkę stałą". "Co do obniżenia akcyzy będziemy reagować na sytuację rynkową" - zaznaczył.</p> <p>W piątek Sejm i Senat zajmą się rządowym projektem ustawy, obniżającym akcyzę na energię elektryczną, zmieniającym stawki opłaty przejściowej i zezwalającym na sprzedaż niewykorzystanych uprawnień do emisji CO2.</p>
Ciech	<p>Ciech może być zmuszony do zapłaty 67,2 mln PLN zaległego podatku za 2012 rok wraz z odsetkami w wyniku kontroli przeprowadzonej przez Urząd Celno-Skarbowy w Krakowie. Urząd dokonał niekorzystnej dla spółki kwalifikacji podatkowej zdarzenia w postaci gotówkowego podniesienia kapitału w spółce zależnej z potrąceniem z tytułu wierzytelności pożyczkowej. Ciech zamierza podjąć czynności procesowe celem obrony skutków podatkowych swoich działań z 2012 roku. Decyzja nie jest ostateczna i nie podlega wykonaniu. Zarząd Ciechu analizuje otrzymaną decyzję pod kątem zasadności utworzenia rezerwy na podatek dochodowy i odsetki.</p>
Trakcja	<p>Trakcja sprzedała we Wrocławiu prawo użytkowania wieczystego nieruchomości wraz z prawem własności budynków i urządzeń za 53 mln PLN brutto. Trakcja podała, że kwota ta ma zostać uiszczona nie później niż do 29 września 2019 roku.</p> <p>Łączna wartość ewidencyjna nieruchomości w księgach rachunkowych spółki na dzień zawarcia umowy sprzedaży wynosiła 2,8 mln PLN. Wpływ na wynik finansowy spółki związany z transakcją zostanie ujęty w rocznym sprawozdaniu finansowym spółki.</p>
GetBack	<p>Kontrolowany przez Hoist Finance AB fundusz Hoist II Niestandaryzowany Sekurytyzacyjny FIZ złożył do UOKiK wnioski o wyrażenie zgody na kupno portfeli wierzytelności od GetBack w restrukturyzacji oraz od kilkunastu innych podmiotów</p>
Eurocash	<p>Urząd Ochrony Konkurencji i Konsumentów wydał zgodę na przejęcie przez Eurocash kontroli nad spółką Partner, która posiada 26 sklepów „Lewiatan”. Eurocash sprzedaje hurtowo m.in. Partnerowi artykuły konsumpcyjne, wyroby tytoniowe i produkty impulsowe oraz napoje alkoholowe.</p>
Krezus	<p>Giełda Papierów Wartościowych w związku z żądaniem Komisji Nadzoru Finansowego od 27 grudnia zawiesiła obrót akcjami Krezusa. W czwartek KNF skierował do GPW żądanie zawieszenia obrotu akcjami Krezusa z powodu okoliczności wskazujących na możliwość dokonywania obrotu z naruszeniem interesów inwestorów.</p>
Ropczyce	<p>Akcjonariusze Zakładów Magnezytowych Ropczyce zdecydowali o upoważnieniu zarządu do nabycia maksymalnie 158,6 tys akcji własnych w ramach wezwania, w celu ich umorzenia. Łączna cena nabycia akcji własnych ma nie przekroczyć 5,1 mln PLN. Środki mają pochodzić z kapitału zapasowego spółki. Upoważnienie do nabycia akcji zostało udzielone do 31 marca 2019 roku.</p>
CDRL	<p>CDRL kupiło 90% udziałów spółki Handlowo – Przemysłowa Grupa West Ost Union, posiadającej na Białorusi sklepy z artykułami dla dzieci. Pod koniec listopada spółka informowała, że uzgodniła warunki nabycia tych udziałów za 6,4 mln USD. Spółka podała, że przejęcie kontroli nad białoruską spółką nastąpi 1 stycznia 2019. CDRL informowało wcześniej, że roczne przychody przejmowanej firmy wynoszą ponad 65 mln USD, a EBITDA ponad 2 mln USD. CDRL zamierza sfinansować transakcję ze środków własnych lub przy wykorzystaniu zewnętrznych źródeł finansowania, w tym z emisji obligacji.</p>

DataWalk	DataWalk rozpoczyna ofertę publiczną do 1,35 mln nowych akcji i chce przejść na rynek główny GPW. Pozyskane środki, które netto mają wynieść ok. 57,6 mln PLN, spółka zamierza przeznaczyć m.in. na rozwój działalności w Stanach Zjednoczonych.
Awbud	Abadon Real Estate i Petrofox wzywają do sprzedaży 2,8 mln akcji Awbudu, stanowiących 34% ogólnej liczby akcji, po 1,08 PLN za sztukę. Zapisy na sprzedaż akcji mają być przyjmowane od 21 stycznia do 20 lutego 2019 roku włącznie. Po przeprowadzeniu wezwania, wzywający zamierzają osiągnąć 100% ogólnej liczby głosów w spółce.
Rynek TFI	Każdy fundusz otwarty i każdy subfundusz w ramach funduszu parasolowego musi mieć co najmniej dwie kategorie jednostek uczestnictwa: do dystrybucji pośredniej i do sprzedaży bezpośredniej - podał Urząd Komisji Nadzoru Finansowego w komunikacie.
Nowy Szpital	Grupa Nowy Szpital Holding złożyła prospekt emisyjny w Komisji Nadzoru Finansowego, rozważa jednak również inne warianty pozyskania kapitału na rozwój. Grupa Nowy Szpital zarządza obecnie 10 szpitalami powiatowymi zlokalizowanymi w trzech województwach: kujawsko-pomorskim, lubuskim i małopolskim. Wszystkie szpitale wchodzące w skład GNS należą do tzw. „sieci szpitali”. W 2017 roku spółka miała 282,4 mln PLN przychodów i 6,2 mln PLN zysku operacyjnego.
Rynek GPW	Zarząd Giełdy Papierów Wartościowych postanowił zawiesić obrót akcjami 11 spółek na rynku głównym do 29 marca. Chodzi o spółki: Budopol-Wrocław, Calatrava Capital, Clean&Carbon Energy (od 2 stycznia 2019), Ideon (od 2 stycznia 2019), Indygotech Minerals, Lark.pl, Zakład Budowy Maszyn Zremb-Chojnice (od 2 stycznia 2019), Wilbo, Regnon (od 2 stycznia 2019), Magna Polonia (od 2 stycznia 2019) i Ampli (od 2 stycznia 2019). Z komunikatów giełdy wynika, że zawieszenie obrotu to efekt zakwalifikowania akcji spółek po raz kolejny na listę alertów i brak podjęcia przez nie działań zmierzających do usunięcia przesłanek do takiej kwalifikacji w przyszłości.
JHM Development	Spółka nabyła od Gminy Miasta Sopotu prawo własności nieruchomości gruntowej o łącznej powierzchni 1,71 ha położonej w Gdańsku Łostowice za 9,9 mln PLN brutto.
JW Construction	Magdalena Starzyńska złożyła rezygnację z dniem 31 grudnia 2018 z członkostwa w zarządzie spółki. Rezygnacja została złożona z przyczyn osobistych.
Polwax	Krzysztof Moska zwiększył zaangażowanie z 12,39% do 12,74% głosów na WZA spółki.
Decora	Przewodniczący RN, Włodzimierz Lesiński, nabył 9591 akcji spółki po 15,0 PLN/szt.
ABC Data	Inwestorzy zastanawiają się, czy opłaca się teraz sprzedawać akcje przejmującym. Z kolei KNF analizuje, dlaczego notowania poszybowały w górę, zanim na rynek trafiła informacja o wezwaniu. – Parkiet
Pfleiderer	Koszty i spowolnienie wyzwaniami na 2019 rok. Zarząd Pfeiderera pozytywnie postrzega perspektywy na najbliższe lata. - Parkiet
Ferrum	Ferrum liczy na Gaz-System. Giełdowa spółka liczy, że zdobędzie zamówienia na rury z ramowego kontraktu Gaz-Systemu. Zapewni jej to stały rynek dostaw na wiele lat. – Puls Biznesu
Rainbow Tours	Przychody miesięczne w listopadzie wzrosły o 5% r/r do 88,6 mln PLN. Sprzedaż z tyt. imprez turystycznych wyniosła 86,5 mln PLN (+13% r/r). Narastająco, spółka zwiększyła wpływy o 15% r/r do 1 595,9 mln PLN.

Rainbow – sprzedaż miesięczna [mln PLN]



Źródło: DM BDM S.A., spółka

Źródło: Dom Maklerski BDM S.A., spółki, PAP

Wydział Analiz i Informacji Dom Maklerski BDM S.A.

ul. 3-go Maja 23, 40-096 Katowice, Tel.: 032 208 14 12, analizy@bdm.com.pl

Opracowanie ma charakter czysto informacyjny i zostało opracowane na podstawie informacji uznanych przez autorów za wiarygodne. Zawarte w nim komentarze są subiektywnymi poglądami autorów. Opracowanie i zawarte w nim komentarze nie są podstawą żadnej rekomendacji kupna bądź sprzedaży w rozumieniu obowiązującego prawa i nie powinny być tak interpretowane. Publikowanie w prasie lub w Internecie całości lub części opracowania wymaga zgody sporządzających raport.