

Redaktor wydania: Adrian Górniak

**KOMENTARZ PORANNY**

**Brexit znów w centrum uwagi**

Początek tygodnia na rynkach przyniósł nieznaczne spadki na większości rynków akcji. WIG20 stracił 0,3%, zamykając się na poziomie 2327,7 pkt. Podobnej skali spadki odnotował DAX. Niewiele więcej stracił S&P500 (-0,5%). Amerykański indeks na razie delikatnie zakręca w dół przy oporze zlokalizowanym przy 2600 pkt (czyli lokalnych dołkach z końca października, które z kolei ze sporym impetem były przełamane w grudniu). Sezon wyników spółek z S&P500 otworzył Citigroup, który podał nieco lepszy od oczekiwań skorygowany EPS (dziś i w kolejnych dniach raporty pokażą kolejne największe banki). Wyniki spółek (a bardziej nawet zapowiedzi zarządów odnośnie oczekiwań na 2019 rok) mogą w najbliższym czasie podsycać kierunek rynek, tym bardziej, że wiele indeksów dotarło w ostatnim czasie do dość ważnych poziomów oporu. Dziś jednak uwagę inwestorów będzie przykuwać głosowanie w brytyjskim parlamencie ws. umowy dotyczącej Brexitu. Według harmonogramu odbędzie się ono dopiero wieczorem (po 20:00 naszego czasu). W przypadku przeprowadzenia umowy dalszy scenariusz jest dość mglisty. Jedno jest natomiast pewne – rynki nie lubią niepewności.

Krzysztof Pado

**SKRÓT INFORMACJI ZE SPÓŁEK**

- **JSW:** Związki zawodowe wnioskuje m.in. o wyłączenie spółki spod nadzoru resortu energii;
- **Energetyka:** Ustawa o cenach energii wymaga bardzo pilnej nowelizacji – prezes URE;
- **Energetyka:** Rząd może przyjąć politykę energetyczną „jak najszybciej” – min Dąbrowski;
- **Budimex:** Szacunkowy skonsolidowany wynik netto za 4Q'18 wyniósł 75 mln PLN (-41% r/r);
- **Rynek kapitałowy:** MF chce wpisania strategii rynku kapitałowego do wykazu prac legislacyjnych rządu;
- **Lotos:** Grupa podtrzymuje, że w '19 zostanie uruchomiona trzecia instalacja w ramach projektu EPRA;
- **PGNiG:** Postępowanie ws. taryfy gazowej PGNiG trwa – prezes URE;
- **Handel:** Wzrost sprzedaży Ifl Biedronki w 4Q'18 wyniósł 1,2%;
- **Sfinks:** Cena emisyjna akcji serii P została ustalona na 1 PLN/walor.

**WYKRES DNIA**

Wzrost cen złota w styczniu wyhamował, jednak nie zmienia to faktu, że obecne poziomy są najwyższe od połowy czerwca.

**Złoto – daily [USD]**



WU Currency (Gold Spot - \$/OZ) Graph 18E2 Daily 15342018-15342019 Copyright © 2019 Bloomberg Finance L.P. 15-Jan-2019 07:46:15

Źródło: Dom Maklerski BDM S.A., Bloomberg

**Notowania: poniedziałek, 14 stycznia 2019**

	Wartość	Zmiana	
		1D	YTD
WIG20	2 327,7	-0,3%	2,2%
WIG30	2 651,8	-0,4%	2,7%
mWIG40	4 021,0	-0,7%	2,9%
sWIG80	10 876,3	0,5%	2,9%
WIG	59 112,5	-0,4%	2,5%
WIG Banki	7 634,2	0,0%	2,4%
WIG Bud	1 938,8	-1,9%	1,2%
WIG Chemia	10 403,7	0,0%	11,3%
WIG Dew	1 962,7	-0,8%	2,7%
WIG Energia	2 499,6	1,1%	3,7%
WIG IT	2 062,2	-0,8%	3,5%
WIG Media	4 618,6	0,0%	2,3%
WIG Paliwa	8 267,7	0,0%	3,4%
WIG Spoż	3 392,0	0,3%	0,3%
WIG Surowce	3 436,0	-0,4%	0,4%
WIG Telco	638,4	0,2%	3,0%
DAX	10 855,9	-0,3%	2,8%
CAC40	4 762,8	-0,4%	0,7%
BUX	40 667,7	-0,5%	3,9%
S&P500	2 582,6	-0,5%	3,0%
DJIA	23 909,8	-0,4%	2,5%
Nasdaq Comp	6 905,9	-0,9%	4,1%
Bovespa	94 474,1	0,9%	7,5%
Nikkei225	20 555,3	1,0%	2,7%
S&P/ASX 200	5 814,6	0,7%	3,0%
Złoto	1 291,8	0,1%	0,8%
Miedź	5 942,0	0,2%	-0,4%
Ropa WTI	50,5	-2,1%	11,2%
EUR/PLN	4,29	-0,1%	0,0%
USD/PLN	3,74	-0,1%	-0,2%
CHF/PLN	3,81	0,2%	0,1%
EUR/USD	1,15	0,1%	0,2%
USD/JPY	108,2	-0,3%	-1,3%

**FW20**

	Wartość	Zmiana	
Kurs otwarcia	2 324	-23	-0,98%
Kurs zamknięcia	2 332	-6	-0,26%
Kurs min.	2 316	-9	-0,39%
Kurs max.	2 340	-32	-1,35%
Wolumen obrotu	9 024	-11 194	-55,37%
Otwarte pozycje	46 285	-298	-0,64%

**Indeksy GPW**

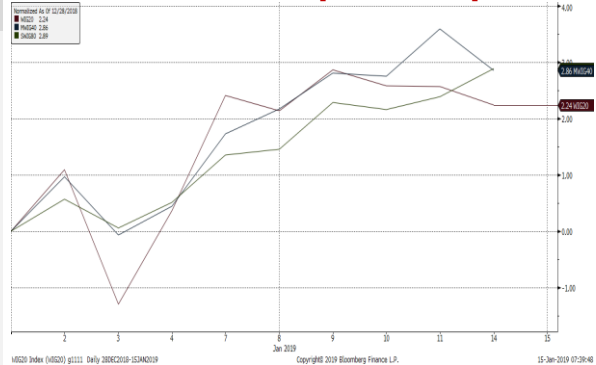
Indeks	Open	Low	High	Close	1D	Obrót
WIG20	2 326,24	2 310,84	2 334,30	2 327,66	-0,3%	645
WIG30	2 644,15	2 634,97	2 658,30	2 651,77	-0,4%	692
MWIG40	4 051,88	10 808,99	10 876,26	4 020,99	-0,7%	74
SWIG80	10 857,62	4 016,46	4 051,88	10 876,26	0,5%	12
WIG-PL	60 230,88	60 190,99	60 344,88	60 344,88	-0,4%	741
WIG	59 029,04	58 790,46	59 259,46	59 112,53	-0,4%	742

**WIG20**

	Close	MC	1D	YTD
Allior	55,00	7 180	-1,1%	3,5%
CCC	186,10	7 661	-1,4%	-3,7%
CD Projekt	159,50	15 331	-3,4%	9,5%
Cyfrowy P.	22,92	14 658	-0,2%	1,6%
Energa	9,41	3 896	1,3%	5,6%
Eurocash	18,75	2 609	0,0%	6,5%
JSW	65,26	7 662	-1,0%	-3,0%
KGHM	89,74	17 948	-0,2%	1,0%
Lotos	94,24	17 422	0,6%	6,5%
LPP	7 760,00	14 375	-1,1%	-1,1%
mBANK	434,20	18 383	0,6%	2,4%
Orange	5,23	6 864	1,0%	9,2%
Pekao	115,00	30 184	1,3%	5,5%
PGE	10,40	19 446	1,8%	4,0%
PGNiG	7,26	41 951	0,7%	5,1%
PKN Orlen	110,00	47 048	-0,4%	1,7%
PKOBP	39,50	49 375	0,0%	0,1%
PZU	43,80	37 822	-1,6%	-0,2%
Santander Polska	368,40	37 609	-0,8%	2,8%
Tauron	2,19	3 838	0,9%	0,0%

mWIG40									
	Close	MC	1D	YTD	Close	MC	1D	YTD	
11 bit	258,00	590	-2,8%	5,7%	ING BSK	185,00	24 069	-1,3%	2,8%
Amica	122,80	955	-0,8%	7,0%	Inter Cars	206,00	2 919	-1,0%	-1,4%
Amrest	39,45	8 661	2,5%	-1,4%	Kernel	49,00	4 015	0,1%	0,1%
Asseco PL	48,04	3 987	-2,9%	4,2%	Kety	325,50	3 107	-3,6%	-1,1%
Azoty	36,20	3 591	0,6%	16,1%	Kruk	177,50	3 352	0,3%	13,3%
Benefit Sys.	802,00	2 293	-1,2%	-5,0%	LC Corp	2,35	1 052	-2,1%	-4,1%
Bogdanka	55,60	1 891	-0,7%	8,4%	Livechat	25,75	663	6,0%	1,6%
Boryszew	4,71	1 130	1,5%	0,2%	Mabion	74,60	1 024	-1,8%	-13,9%
Budimex	112,80	2 880	-4,9%	-0,7%	Millennium	9,09	11 027	-0,7%	2,5%
CI Games	1,13	171	-3,4%	37,8%	Orbis	94,40	4 350	-0,6%	4,7%
Ciech	48,40	2 551	-0,7%	9,3%	Pfleiderer	34,30	2 219	-0,1%	5,5%
Comarch	156,00	1 269	2,0%	2,6%	PKP Cargo	43,70	1 957	-2,3%	-0,5%
Dino	104,10	10 206	0,0%	8,6%	PLAY	20,36	5 170	-0,4%	-2,1%
Echo	3,47	1 432	0,0%	6,8%	PlayWay	152,50	1 007	-0,3%	13,0%
Enea	10,40	4 591	0,1%	5,1%	Poimex	2,94	696	1,0%	4,6%
Famur	4,94	2 839	0,4%	-8,5%	Sanok	24,90	669	-3,1%	3,3%
Forte	22,55	540	0,2%	-0,9%	Stalprodukt	330,00	1 841	0,0%	3,1%
GPW	38,60	1 620	-0,3%	5,3%	Trakcja	3,98	205	-5,2%	1,0%
GTC	8,53	4 125	-0,7%	4,2%	Wawel	826,00	1 239	0,5%	-1,0%
Handlowy	70,20	9 172	0,7%	1,6%	WP.PL	53,20	1 540	0,0%	0,8%

WIG20 vs mWIG40 vs sWIG80 [zmiana % YTD]



Źródło: Bloomberg, Dom Maklerski BDM S.A.

FW20



KRS1 Index (WSE WIG20 Index Future) graph 1550 Daily 15JUL2018-15JAN2019

Copyright© 2019 Bloomberg Finance L.P.

15-Jan-2019 07:40:35

Źródło: Bloomberg, Dom Maklerski BDM S.A.

WIG20



WIG20 Index (WIG20) G1598 Daily 15JUL2018-15JAN2019

Copyright© 2019 Bloomberg Finance L.P.

15-Jan-2019 07:40:16

Źródło: Bloomberg, Dom Maklerski BDM S.A.

**INFORMACJE ZE SPÓŁEK**

**JSW**

Związkowcy z Jastrzębskiej Spółki Węglowej (JSW) zwrócili się w poniedziałek do premiera m.in. o wyłączenie spółki spod nadzoru Ministerstwa Energii oraz zmianę reprezentantów Skarbu Państwa w radzie nadzorczej firmy. Związki chciałyby też spotkać się z szefem rządu.

"Takie spotkanie powinno się odbyć jak najszybciej, aby nie dopuścić do większej eskalacji konfliktu i aby mogło zapobiec dalszej destabilizacji spółki" - napisali w poniedziałkowym liście do premiera Mateusza Morawieckiego szefowie reprezentatywnych organizacji związkowych JSW: Solidarności, Federacji ZZG JSW oraz Kadry.

**Energetyka**

Ustawa o cenach energii wymaga bardzo pilnej nowelizacji – poinformował prezes URE Maciej Bando.

„W tym brzmieniu jak teraz nie widzę możliwości prowadzenia oczekiwanej przez każdą ze stron regulacji rynku czy pełnienia swoich obowiązków tak, by realizować fundamentalny cel zwany równoważeniem. (...) Brzmienie ustawy jest tak daleko sprzeczne z innymi aktami prawnymi, tak daleko niejasne, że nie chciałbym tworzyć pola do sporów na temat intencji, interpretacji językowych. Organ nie powinien brać udziału w takich sparingach” - dodał prezes URE.

Prezes URE ocenił, że przyjęta pod koniec ubiegłego roku ustawa, która ma na celu zamrożenie cen energii na poziomie z ubiegłego roku, wprowadziła na rynku duże zamieszanie, dużą niepewność.

„To najgorszy przykład jak państwo może działać. (...) Takie wprowadzanie prawa jest szkodliwe dla każdego. Daje nie najlepszy przykład na sprawność administracji, a z drugiej strony stanowi niepokój dla nas jako konsumentów i szeroko pojętego sektora energetycznego, bo w tak zawiłym stanie prawnym trudno funkcjonować” - powiedział Bando.

„To co widzimy na przykładzie cen energii budzi nie tylko troskę URE, ale - jak słyszę - troskę KE” - dodał.

Wiceminister energii Tomasz Dąbrowski, odnosząc się do słów prezesa URE, poinformował, że za wcześniej przesądzać, czy nowelizacja ustawy będzie potrzebna.

Prezes Urzędu Regulacji Energetyki Maciej Bando zwrócił się do Ministerstwa Energii z wnioskiem o pilną nowelizację ustawy o cenach energii, gdyż budzi szereg wątpliwości dotyczących jej stosowania - poinformował URE w komunikacie prasowym.

**Energetyka**

Polityka energetyczna Polski (PEP) do 2040 roku ma szansę być przyjęta przez Radę ministrów "jak najszybciej", poinformował wiceminister energii Tomasz Dąbrowski.

"Wydaje się, że nie ma przeszkód do tego by dokument został przyjęty jak najszybciej. Zależy od ilości uwag, jakie spłyną, a termin [konsultacji projektu] mija jutro. Mam nadzieję, że przesłane uwagi będą na tyle konstruktywne, by je wprowadzić i by Rada Ministrów mogła ten dokument przyjąć jak najszybciej" - powiedział Dąbrowski podczas panelu na Kongresie Powerpol.

**Budimex**

Szacunkowy skonsolidowany wynik netto za 4Q'18 wyniósł 75 mln PLN (-41% r/r), w tym wynik segmentu budowlanego 50 mln PLN (-57% r/r).

**Budimex – wyniki kwartalne [mln PLN]**

	2016	1Q17	2Q'17	3Q17	4Q'17	2017	1Q18	2Q'18	3Q18	4Q'18	2018
<b>Przychody ze sprzedaży</b>	<b>5 572,3</b>	<b>1 052,7</b>	<b>1 669,0</b>	<b>1 831,6</b>	<b>1 816,0</b>	<b>6 369,3</b>	<b>1 338,8</b>	<b>1 963,8</b>	<b>2 087,0</b>	-	-
Zysk brutto ze sprzedaży	751,3	163,0	189,1	229,8	228,0	809,8	140,2	146,3	159,2	-	-
<b>Zysk na sprzedaży</b>	<b>519,8</b>	<b>102,6</b>	<b>130,9</b>	<b>170,4</b>	<b>155,3</b>	<b>559,2</b>	<b>79,3</b>	<b>81,8</b>	<b>97,7</b>	-	-
Saldo PPO/PKO	-14,7	7,7	8,0	6,7	6,7	29,1	4,6	4,4	43,9	-	-
<b>EBITDA</b>	<b>531,0</b>	<b>118,9</b>	<b>147,6</b>	<b>186,6</b>	<b>172,8</b>	<b>625,8</b>	<b>95,6</b>	<b>98,4</b>	<b>155,2</b>	-	-
EBIT	505,1	110,4	138,8	177,1	162,0	588,3	83,9	86,2	141,6	-	-
Zysk (strata) brutto	511,4	106,9	136,8	176,8	159,9	580,4	80,9	82,5	140,6	-	-
<b>Zysk (strata) netto</b>	<b>409,9</b>	<b>85,2</b>	<b>109,5</b>	<b>142,4</b>	<b>127,4</b>	<b>464,4</b>	<b>63,3</b>	<b>64,7</b>	<b>102,7</b>	<b>75,0</b>	<b>305,7</b>
Marża brutto ze sprzedaży	13,5%	15,5%	11,3%	12,5%	12,6%	12,7%	10,5%	7,4%	7,6%	-	-
Marża EBITDA	9,5%	11,3%	8,8%	10,2%	9,5%	9,8%	7,1%	5,0%	7,4%	-	-
Marża EBIT	9,1%	10,5%	8,3%	9,7%	8,9%	9,2%	6,3%	4,4%	6,8%	-	-
Marża zysku netto	7,4%	8,1%	6,6%	7,8%	7,0%	7,3%	4,7%	3,3%	4,9%	-	-

Źródło: DM BDM S.A., spółka

*BDM: Spadek wyniku r/r podyktowany wyraźnie niższym zyskiem w segmencie budowlanym (spadek o 67 mln PLN r/r). Zwracamy uwagę, że w 4Q'17 marża brutto w segmencie przekraczała 11%, natomiast w 2-3Q'18 było to 6-7% i podobnie mogło być w 4Q'18. Nieco wyższy r/r w 4Q'18 powinien być naszym zdaniem wynikiem w deweloperce – mimo niższej liczby przekazań, pozytywny wpływ powinny mieć wyższe średnie ceny.*

**Rynek kapitałowy**

Ministerstwo Finansów złożyło wniosek o wpisanie strategii rozwoju rynku kapitałowego do wykazu prac legislacyjnych rządu - poinformowało w odpowiedzi na pytania PAP Biznes biuro prasowe MF. Za realizację strategii ma być odpowiedzialny pełnomocnik rządu przy MF.

"Ministerstwo Finansów złożyło wniosek o wpisanie strategii rynku kapitałowego do wykazu prac legislacyjnych rządu. Strategia ma przybrać formę uchwały rządu. Odpowiedzialny za jej realizację będzie pełnomocnik rządu przy Ministerstwie Finansów" - poinformowało MF.

**Krynicki Recykling**

Spółka podpisała z Ardagh Glass aneks do umowy handlowej, na mocy którego wydłużył okres jej obowiązywania do końca 2019 roku. Aneks obejmuje dostawy stłuczki, które będą realizowane w '19, a jego szacunkowa wartość wynosi 19,1 mln PLN netto.

**Lotos**

Grupa buduje portfel wysokomarżowych projektów innowacyjnych opartych o komplementarne, alternatywne paliwa – poinformował prezes gdańskiej spółki Mateusz Bonca. Podtrzymuje, że w tym roku uruchomiona zostanie trzecia instalacja w ramach projektu EFRA.

„Patrzmy na rynki, które pozwalają nam się rozwijać komplementarnie. Z jednej strony uruchamiamy projekty, które są związane z dostarczaniem paliw i elektromobilnością, mamy kilka projektów, z wykorzystaniem środków unijnych, z wodorem, LNG, energią elektryczną na stacjach paliw. Z drugiej strony realizujemy projekty, które pozwalają nam utrzymać marże na wysokim poziomie” - powiedział prezes Bonca podczas kongresu Powerpol.

„Budujemy portfel projektów innowacyjnych opartych o komplementarne paliwa, pracujemy nad wykorzystaniem wodoru i wprowadzeniem biopaliw do produkcji wielkoprzemysłowej” - dodał.

Prezes Lotosu podtrzymał, że w 2019 roku, po wielomiesięcznym opóźnieniu, będzie uruchomiona ostatnia z trzech instalacji w ramach projektu EFRA. Dwie wcześniejsze zostały uruchomione w zeszłym roku.

„To pozwala nam z uśmiechem patrzeć na to, co się będzie działo w przyszłości, jeśli chodzi o pozycjonowanie naszych produktów. Pozwoli na wycofanie się z rynku wysokosiarkowych produktów, które są w tej chwili wykorzystywane głównie jako paliwo do statków” - powiedział Mateusz Bonca.

„Będziemy w stanie pozyskiwać więcej paliwa lotniczego i diesla, na który jest mocny popyt, zaspokajany w dużym stopniu przez import” - dodał.

Lotos szacuje, że pełne planowane efekty ekonomiczno-finansowe, wynikające z eksploatacji wszystkich instalacji projektu EFRA będą widoczne w skonsolidowanych wynikach nie wcześniej niż w 4Q'19.

**OFE**

OFE przełały za grudzień do ZUS środki w wysokości 598,2 mln PLN w ramach tzw. suwaka.

**PGNiG**

Postępowanie w sprawie taryfy gazowej PGNiG trwa – poinformował prezes URE Maciej Bando.

Możliwości produkcji gazu z odwiertu Turkowo-2 (woj. wielkopolskie) oszacowano na około 20 milionów metrów sześciennych rocznie - podał w piątek PGNiG. Prezes spółki Piotr Woźniak podkreśla, że koncesja jest bardzo perspektywiczna.

**Harper Hygienics**

Amit Tilani złożył oświadczenie o rezygnacji z pełnienia funkcji członka zarządu.

**Dekra**

Spółka podała w komunikacie, że wypracowała w grudniu 523,6 tys. PLN przychodów (-35% r/r).

**ERG**

Spółka podała w komunikacie, że zidentyfikowała zdarzenie, które obniży wyniki grupy o 1,05 mln PLN.

**LPP**

Checkpoint Systems rozszerza swoją współpracę z LPP poprzez wprowadzenie na szeroką skalę systemu identyfikacji radiowej (RFID), który zostanie wdrożony w całym łańcuchu dostaw spółki odzieżowej, począwszy od procesu produkcji poprzez platformę e-commerce oraz ponad 1 700 sklepów w 23 krajach, poinformował Checkpoint Systems.

**Capital Park**

Europejski Bank Inwestycyjny (EBI) oraz Grupa Capital Park podpisały umowę kredytową na 60 mln EUR ws. rewitalizacji i budowy Dawnej Fabryki Norblina w Warszawie - poinformował w poniedziałek EBI.

**Nieruchomości**

W 2018 roku na rynku nieruchomości komercyjnych obroty wyniosły 7,2 mld EUR, co oznacza wzrost o 2,2 mld EUR - podała firma Savills.

Zgodnie z danymi firmy Savills w nieruchomości biurowe zainwestowano 2,75 mld EUR, a w nieruchomości handlowe 2,5 mld EUR. W przypadku nieruchomości magazynowych i przemysłowych zainwestowano 1,84 mld EUR. Na nieruchomości hotelowe przypadło blisko 120 mln EUR.

"Zgodnie z prognozami Savills dobra kondycja rynku inwestycyjnego w sektorze nieruchomości komercyjnych w Polsce utrzyma się w 2019 r. m.in. dzięki wzrostowi PKB, wysokiemu poziomowi konsumpcji, a także rekordowo niskiej stopie bezrobocia oraz inwestycjom publicznym. Wysoka aktywność inwestorów spodziewana jest przede wszystkim w sektorze nieruchomości biurowych i magazynowo-przemysłowych. Stopy kapitalizacji powinny utrzymać się na obecnym poziomie" - napisano.

**Budownictwo drogowe**

GDDKiA zamierza ogłosić do końca br. ok. 190 przetargów na przebudowy dróg i skrzyżowań oraz poprawę bezpieczeństwa ruchu drogowego (BRD) na istniejących odcinkach dróg krajowych, podała Dyrekcja. Tegoroczny budżet na te działania to ok. 1,5 mld PLN.

**CDRL**

Grupa objęła udziały w podwyższonym kapitale zakładowym spółki Sale Zabaw Fikołki, w wyniku czego będzie posiadała 40% jej udziałów. W związku z objęciem udziałów CDRL wniesie do spółki wkład pieniężny w kwocie 6 mln PLN. Detalista od marca 2018 roku posiada pakiet 10% udziałów w spółce. Jak podano, łączne zaangażowanie finansowe CDRL w Sale Zabaw Fikołki wyniesie 8 mln PLN i - zgodnie z treścią umowy inwestycyjnej - grupa nie planuje dalszego zwiększania tego zaangażowania.

CDRL zawarł umowę nabycia większościowego pakietu udziałów w spółce Lemon Fashion. Grupa będzie posiadała 68% udziału w głosach oraz w takim samym stopniu będzie uczestniczył w zyskach spółki.

"Celem akwizycji jest poszerzenie oferty emitenta w segmencie odzież i obuwiu oraz budowa komplementarnej oferty na rynki wschodnie pod marką Lemon Explore, a poprzez markę Petit Bijou, także wzmocnienie segmentu akcesoriów dziecięcych, w szczególności oferty modnych bransoletek, opasek, gumek i spinek" - podała spółka w komunikacie.

CDRL podał też, że nabył pakiet 72% udziałów spółki będącej komplementariuszem Lemon Fashion. Cena nabytego udziału w spółce komandytowej wyniosła 1,35 mln USD, a pakietu udziałów komplementariusza - 3,6 tys. PLN.

**Handel**

Sprzedaż w sklepach Biedronki wzrosła w 2018 roku do 11,69 mld EUR, co oznacza wzrost r/r w walucie euro o 5,6%, a w walucie lokalnej o 5,8%. Sprzedaż porównywalna LFL zwiększyła się o 2,7% - poinformowało Jeronimo Martins, właściciel Biedronki, we wstępnych danych.

W samym czwartym kwartale sprzedaż Biedronki wyniosła 3,06 mld EUR, co oznacza wzrost r/r w tej walucie o 2,9%, a w walucie lokalnej o 4,6%. Wzrost sprzedaży porównywalnej LFL wyniósł w tym okresie 1,2%.

"Rok 2018 był trudny, szczególnie w Polsce, w którym nastąpiła istotna zmiana w zasadach funkcjonowania rynku" - podała grupa Jeronimo Martins w raporcie.

Grupa podała, że obowiązujące od marca ograniczenie handlu w niedziele miało szacunkowy wpływ na LFL na poziomie ok. 1,3 p.p..

**OncoArendi**

Grupa uzyskała od bawarskiej Komisji Etycznej zgodę na rozpoczęcie fazy 1b badania klinicznego dla związku OATD-01. Spółka przewiduje, że proces rekrutacji ochotników rozpocznie się w lutym 2019 roku.

**Sfinks**

Cena emisyjna akcji serii P została ustalona na 1 PLN za akcję. Zgodnie z decyzjami zarządu, umowy o objęciu akcji powinny zostać zawarte do 21 lutego, a termin na dokonywanie opłat minie 28 lutego.

**Energetyka**

Branża ciepłownicza postuluje zmiany regulacyjne, które przyczyniłyby się do rozwoju kogeneracji oraz do utrzymania i pozyskania nowych klientów. Wśród proponowanych rozwiązań są m.in. system premii i upustów oraz zróżnicowane podejście do klienta - poinformował w poniedziałek Wojciech Dąbrowski, prezes PGE Energia Ciepła i prezes Polskiego Towarzystwa Elektrociepłowni Zawodowych.

**Qumak**

Sąd Rejonowy w Warszawie postanowił zabezpieczyć majątek Qumaka poprzez ustanowienie tymczasowego nadzorca sądowego, a także zawiesić - na czas trwania postępowania w przedmiocie ogłoszenia upadłości spółki - postępowanie egzekucyjne wszczęte m.in. z wniosku IBM Polska.

**Energetyka**

Średnia cena sprzedaży energii elektrycznej na rynku konkurencyjnym w 4Q'18 wyniosła 180,25 PLN/MWh wobec 183,69 PLN/MWh w III kwartale i 165,11 PLN/MWh w 4Q'17 - podał w komunikacie Urząd Regulacji Energetyki.

URE podał, że cenę obliczono na podstawie danych przekazanych przez wytwórców i obejmujących sprzedaż energii elektrycznej w tym okresie o łącznym wolumenie 22,81 TWh.

**Murapol, Abadon RE**

Murapol ogłosił przymusowy wykup 1,5 mln akcji Abadon RE, stanowiących 5,52% kapitału zakładowego, po 4,44 PLN za jeden papier. Obecnie Murapol ma 26,5 mln akcji Abadon Real Estate, stanowiących 94,48% akcji i głosów na walnym zgromadzeniu akcjonariuszy. Przymusowy wykup rozpocznie się 15 stycznia, a dzień przymusowego wykupu został ustalony na 18 stycznia.



<b>Kredyty mieszkaniowe</b>	ZBP prognozuje, że w 2019 roku wartość udzielonych kredytów mieszkaniowych spadnie do 45-50 mld PLN z poziomu około 53-54 mld PLN szacowanego na 2018 rok, co było wynikiem rekordowym - poinformował PAP Biznes Jacek Furga, przewodniczący Komitetu ds. Finansowania Nieruchomości ZBP.  "Wolumenowo będzie to więc nieco słabszy rok, ale jeśli chodzi o liczbę udzielonych kredytów będzie już dużo słabszy - szacujemy, że o ile w 2018 roku udzielono około 211 tys. kredytów, to w 2019 roku może to być poziom 190 tys. Od kilku kwartałów średnia wartość kredytu jest coraz wyższa, ten wzrost był dosyć szybki, więc kwotowo to będzie dosyć dobry wynik" - dodał.
<b>Kruk</b>	Zarząd spółki podjął uchwałę w sprawie emisji do 250 000 6-letnich obligacji serii AG2 w trybie oferty publicznej po cenie emisyjnej równej wartości nominalnej, która wyniesie 100 PLN, zaś łączna wartość nominalna obligacji będzie nie większa niż 25 mln PLN. Oprocentowanie obligacji będzie zmienne, jego wysokość zostanie ustalona na poziomie WIBOR dla trzymiesięcznych kredytów złotówkowych na polskim rynku międzybankowym (WIBOR 3M) powiększonego o stałą marżę w wysokości 3,50 p.p.
<b>Handel</b>	W 2018 roku zlikwidowano w Polsce 11 tys. sklepów - najwięcej spożywczych, odzieżowych i meblowych. - Rzeczpospolita
<b>Energetyka</b>	Dzisiaj mija termin konsultacji przedstawionej przez resort energii polityki energetycznej państwa do 2040 r. - Rzeczpospolita
<b>Rynek kapitałowy</b>	Wdrażanie PPK przełoży się na zwiększenie kapitału na rynku, mówi członek zarządu GPW Izabela Olszewska. - Parkiet
<b>Banki</b>	Ustawa frankowa nie wstrząśnie bankami. - Parkiet
<b>Ergis</b>	Ergis chce zwiększyć rentowność produkcji folii. - Parkiet
<b>Branża spożywcza</b>	Branża spożywcza zacisnęła pasa, a efektem jest spadek nakładów na nowe inwestycje. – Dziennik Gazeta Prawna

Źródło: Dom Maklerski BDM S.A., spółki, PAP