

Redaktor wydania: Krystian Brymora

KOMENTARZ PORANNY

Ruszamy z sezonem wyników

Środowe notowania na warszawskim parkiecie można uznać za zdecydowanie udane. Blue chipy wzrosły o ponad 2% (najmocniejszy odczyt w Europie), a głównym „motorem napędowym” indeksu były walory CD Projekt, które zyskały niemal 12%. Dobrze poradziły sobie również mWIG40 (+1,5%) oraz sWIG80 (+0,5%). Słabiej zaprezentowały się większe rynki – DAX stracił 0,2%, a FTSE ok. 0,5%. Zyskiwały z kolei indeksy w USA – Nasdaq i S&P500 po 0,2%, DJIA +0,3%. Za oceanem rozpędu nabiera sezon wyników, do tej pory raporty opublikowało ponad 14% spółek z S&P500, z czego 73% przebiło konsensus na poziomie zysków. Okres publikacji rozpoczął się również u nas i zaczął go PKN Orlen (EBITDA LIFO powyżej oczekiwań o 8%). Z odczytów makro poznamy dziś szereg wstępnych PMI dla głównych gospodarek; ok. godz. 14 EBC przedstawi decyzję ws. stóp procentowych, jednak ciekawsza powinna być późniejsza konferencja prasowa. Poranne nastroje są stonowane, kontrakty na główne indeksy pozostają póki co praktycznie bez zmian. W perspektywie kolejnych dni rynki będą z uwagą śledziły postępy rozmów na linii USA-Chiny (30-31.01. w Waszyngtonie ma odbyć się kolejna runda negocjacji ws. cel) oraz doniesienia dot. brexitu (wczoraj przedstawiciele Partii Pracy sugerowali, że poprą poprawkę opóźniającą wyjście z UE, aby uniknąć brexit bez umowy).

Adrian Górniak

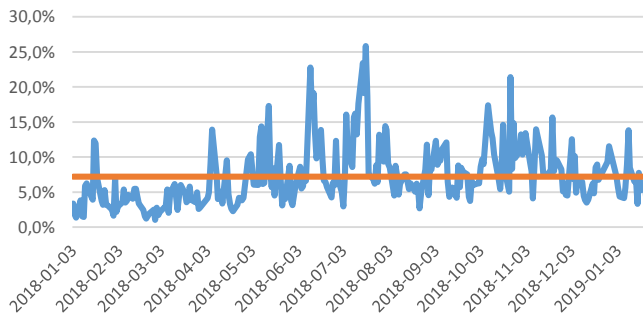
SKRÓT INFORMACJI ZE SPÓŁEK

- **PKN Orlen:** Oczyszczona EBITDA LIFO w 4Q'18 wyniosła 2,33 mld PLN, nieco powyżej oczekiwań [komentarz BDM];
- **PKN Orlen:** spółka planuje w '19 otworzyć 10 stacji na Słowacji pod marką Benzina;
- **Cyfrowy Polsat:** spółka wykaże w raporcie za 4Q'18 ok. 162,6 mln PLN z tytułu odroczonego podatku dochodowego;
- **Kęty:** spółka rozpoczyna przegląd opcji strategicznych
- **PBKM:** spółka rozpoczyna proces analizy perspektyw działalności w zakresie strategicznych kierunków rozwoju;
- **Polenergia:** Michał Michalski nowym CEO; zastąpi Jacka Głowackiego;
- **Energetyka:** Innogy po zgłoszonych podwyżkach e.e. w W-wie przekonuje, że czeka na rozporządzenie do ustawy z 28 grudnia;
- **Asseco Poland:** Asseco może zaskoczyć dywidendą- Puls Biznesu;
- **Sonel:** umowa zależnego Foxytech z Tauron Dystrybucja na 12,7 mln PLN netto;
- **Automotiv:** Ford pokazuje ok. 13% spadek sprzedaży samochodów w EU w 4Q'18 (-3% YTD);
- **GetBack:** układ GetBacku najwcześniej 15 lutego;
- **Inwestycje:** w 4Q'18 nie doszło do załamania inwestycji - Grażyna Ancyparowicz [wykres BDM];

WYKRES DNIA

Na środowej sesji kurs akcji CD Projekt zyskał blisko 12% przy obrotach 232 mln PLN. Udział w obrotach WIG20 sięgnął tym samym blisko 20% vs średnia 7,2% (od 2018) i był wyższy niż PKO BP (15,5%, średnia 14,4%).

Udział obrotów CD Projekt w WIG20



Źródło: Dom Maklerski BDM S.A., Bloomberg

Notowania: środa, 23 stycznia 2019

	Wartość	Zmiana	
		1D	YTD
WIG20	2 407,1	2,0%	5,7%
WIG30	2 734,7	2,0%	5,9%
mWIG40	4 091,3	1,5%	4,7%
sWIG80	10 987,0	0,5%	3,9%
WIG	60 788,9	1,8%	5,4%
WIG Banki	7 819,9	1,5%	4,9%
WIG Bud	1 935,0	0,4%	1,0%
WIG Chemia	10 409,7	-0,6%	11,3%
WIG Dew	2 030,5	1,5%	6,2%
WIG Energia	2 484,9	0,3%	3,1%
WIG IT	2 104,1	2,3%	5,6%
WIG Media	4 675,4	0,5%	3,6%
WIG Paliwa	8 528,9	1,9%	6,6%
WIG Spoż	3 491,3	0,7%	3,2%
WIG Surowce	3 474,9	-0,1%	1,5%
WIG Telco	661,9	1,4%	6,8%
DAX	11 071,5	-0,2%	4,9%
CAC40	4 840,4	-0,1%	2,3%
BUX	40 818,7	-0,4%	4,3%
S&P500	2 638,7	0,2%	5,3%
DJIA	24 575,6	0,7%	5,4%
Nasdaq Comp	7 025,8	0,1%	5,9%
Bovespa	96 558,4	1,5%	9,9%
Nikkei225	20 568,0	-0,1%	2,8%
S&P/ASX 200	5 865,7	0,4%	3,9%
Złoto	1 284,8	0,1%	0,2%
Miedź	5 935,0	-0,8%	-0,5%
Ropa WTI	52,6	-0,7%	15,1%
EUR/PLN	4,29	0,2%	0,1%
USD/PLN	3,77	0,0%	0,6%
CHF/PLN	3,79	0,2%	-0,6%
EUR/USD	1,14	0,2%	-0,5%
USD/JPY	109,5	0,1%	-0,2%

FW20

	Wartość	Zmiana	
Kurs otwarcia	2 356	2	0,08%
Kurs zamknięcia	2 412	49	2,07%
Kurs min.	2 356	3	0,13%
Kurs max.	2 424	46	1,93%
Wolumen obrotu	20 592	8 432	69,34%
Otwarte pozycje	47 079	345	0,74%

Indeksy GPW

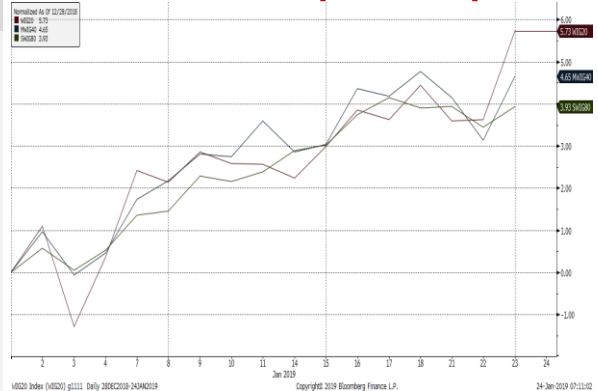
Indeks	Open	Low	High	Close	1D	Obrót
WIG20	2 360,17	2 353,25	2 415,67	2 407,09	2,0%	1 250
WIG30	2 678,41	2 673,87	2 743,30	2 734,66	2,0%	1 313
mWIG40	4 018,10	10 920,73	10 986,98	4 091,27	1,5%	126
sWIG80	10 959,94	4 018,03	4 099,66	10 986,98	0,5%	28
WIG-PL	61 479,01	61 479,01	62 070,15	62 070,15	1,8%	1 408
WIG	59 683,59	59 615,86	60 937,16	60 788,89	1,8%	1 411

WIG20

	Close	MC	1D	YTD
Alior	54,40	7 102	0,8%	2,4%
CCC	182,50	7 513	-1,9%	-5,6%
CD Projekt	194,60	18 705	11,8%	33,7%
Cyfrowy P.	23,58	15 080	1,3%	4,5%
Energia	9,37	3 880	-0,4%	5,2%
Eurocash	20,36	2 833	1,3%	15,7%
JSW	66,00	7 749	-0,5%	-1,9%
KGHM	90,90	18 180	-0,1%	2,3%
Lotos	96,50	17 840	0,2%	9,0%
LPP	8 330,00	15 431	3,2%	6,1%
mBANK	457,60	19 373	1,1%	7,9%
Orange	5,45	7 152	0,4%	13,8%
Pekao	113,55	29 803	1,4%	4,2%
PGE	10,30	19 259	-0,1%	3,0%
PGNIG	7,51	43 395	2,2%	8,7%
PKN Orlen	113,75	48 652	2,4%	5,2%
PKOBP	41,19	51 488	2,0%	4,4%
PZU	44,32	38 271	1,9%	1,0%
Santander Polska	380,80	38 875	1,6%	6,3%
Tauron	2,20	3 856	0,9%	0,5%

mWIG40									
	Close	MC	1D	YTD		Close	MC	1D	YTD
11 bit	283,50	648	5,2%	16,2%	ING BSK	190,00	24 719	0,0%	5,6%
Amica	124,00	964	0,0%	8,0%	Inter Cars	217,00	3 074	2,8%	3,8%
Amrest	37,00	8 124	0,1%	-7,5%	Kernel	50,90	4 171	1,8%	4,0%
Asseco PL	48,88	4 057	2,7%	6,0%	Kety	342,50	3 269	1,8%	4,1%
Azoty	34,50	3 422	-0,3%	10,6%	Kruk	173,50	3 277	-1,4%	10,7%
Benefit Sys.	954,00	2 727	2,6%	13,0%	LC Corp	2,38	1 065	0,0%	-2,9%
Bogdanka	54,60	1 857	0,9%	6,4%	Livechat	26,65	686	2,1%	5,1%
Boryszew	4,65	1 116	1,1%	-1,1%	Mabion	70,20	963	1,0%	-18,9%
Budimex	112,80	2 880	0,7%	-0,7%	Millennium	9,51	11 537	3,1%	7,2%
CI Games	1,06	160	7,1%	29,3%	Orbis	95,00	4 377	0,0%	5,3%
Ciech	51,30	2 704	-0,3%	15,8%	Pfleiderer	32,65	2 112	-2,5%	0,5%
Comarch	155,50	1 265	0,0%	2,3%	PKP Cargo	43,60	1 953	0,2%	-0,7%
Dino	103,90	10 186	5,3%	8,4%	PLAY	21,56	5 474	3,3%	3,7%
Echo	3,36	1 387	-0,6%	3,4%	PlayWay	164,00	1 082	3,8%	21,5%
Enea	10,24	4 520	1,9%	3,4%	Poimex	2,98	705	1,0%	6,0%
Famur	5,06	2 908	1,6%	-6,3%	Sanok	25,50	685	0,4%	5,8%
Forte	24,80	593	2,3%	9,0%	Stalprodukt	320,00	1 786	-2,7%	0,0%
GPW	39,00	1 637	0,0%	6,4%	Trakcja	3,89	200	-2,8%	-1,3%
GTC	8,99	4 347	3,8%	9,8%	Wawel	864,00	1 296	0,5%	3,6%
Handlowy	70,80	9 251	-0,1%	2,5%	WP.PL	55,40	1 604	1,1%	4,9%

WIG20 vs mWIG40 vs sWIG80 [zmiana % YTD]



WIG20 Index (WIG20) G1598 Daily 24JUL2018-24JAN2019 Copyright © 2019 Bloomberg Finance L.P.

Źródło: Bloomberg, Dom Maklerski BDM S.A.

FW20



KRS1 Index (VSE WIG20 Index Future) graph 1550 Daily 24JUL2018-24JAN2019

Copyright © 2019 Bloomberg Finance L.P.

24-Jan-2019 07:11:42

Źródło: Bloomberg, Dom Maklerski BDM S.A.

WIG20



WIG20 Index (WIG20) G1598 Daily 24JUL2018-24JAN2019

Copyright © 2019 Bloomberg Finance L.P.

24-Jan-2019 07:12:06

Źródło: Bloomberg, Dom Maklerski BDM S.A.

INFORMACJE ZE SPÓLEK

PKN Orlen

Spółka opublikowała wyniki za 4Q'18

PKN Orlen – wyniki 4Q'18 [mln PLN]

	4Q'17	4Q'18	zmiana r/r	4Q'18P BDM	odchyl.	4Q'18P kons	odchyl.
Przychody ze sprzedaży	24 734	29 420	18,9%	28 811	2,1%	27 613	6,5%
EBITDA	2 649	1 911	-27,9%	2 259	-15,4%	-	-
EBITDA LIFO	1 918	2 710	41,3%	2 759	-1,8%	-	-
EBITDA LIFO skoryg*	1 912	2 329	21,8%	2 259	3,1%	2 160	7,8%
EBIT	1 987	1 214	-38,9%	1 605	-24,4%	-	-
EBIT LIFO	1 256	2 013	60,3%	2 105	-4,4%	-	-
EBIT LIFO skoryg*	1 250	1 632	30,6%	1 605	1,7%	1 595	2,3%
Zysk (strata) brutto	1 995	1 163	-41,7%	1 448	-19,7%	-	-
Zysk (strata) netto	1 591	804	-49,5%	1 206	-33,3%	-	-
Marża EBITDA	10,7%	6,5%		7,8%		-	
Marża EBITDA LIFO	7,8%	9,2%		9,6%		-	
Marża EBITDA LIFO skoryg	7,7%	7,9%		7,8%		7,8%	
Marża EBIT	8,0%	4,1%		5,6%		-	
Marża zysku netto	6,4%	2,7%		4,2%		-	

Źródło: DM BDM S.A., spółka

BDM: Oczyszczona EBITDA LIFO w 4Q'18 wyniosła 2,33 mld PLN, nieco powyżej naszych oczekiwań na poziomie 2,26 mld PLN. Konsensus zakładał 2,16 mld PLN.

- **Pozytywne zaskoczenie jest efektem wyniku segmentu detalicznego, gdzie skorygowana EBITDA wyniosła 917 mln PLN (zakładaliśmy 725 mln PLN, co i tak miało być rekordowym wynikiem). Największy wpływ na wzrost wyniku r/r miały marże paliwowe.**
- **Oczyszczony (o odwrócenie odpisów na Unipetrolu oraz dokonaną przecenę zapasów – NRV) wynik w rafinerii dość zbliżony do oczekiwań (blisko 1,3 mld PLN)**
- **Słaby wynik w petrochemii – skorygowana EBITDA LIFO na poziomie 344 mln PLN (niskie wykorzystanie mocy produkcyjnych z powodu przestojów). Dość wysokie na tle poprzednich kwartałów także koszty korporacyjne**
- **Słaby CF operacyjny w 4Q'18: -0,8 mld PLN (vs +0,9 mld PLN rok temu) – główny wpływ wzrostu kapitału pracującego.**
- **CAPEX zrealizowany w 2018 roku na poziomie 4,3 mld PLN (dane wg prezentacji). Planowany CAPEX na 2019 rok 5,0 mld PLN.**

PKN Orlen

Stacje paliw PKN Orlen pojawiają się na rynku słowackim, gdzie będą funkcjonować pod marką Benzina. W pierwszym roku działalności marki Benzina na Słowacji możliwe jest otwarcie do 10 obiektów. Rynek słowacki jest kolejnym po polskim, czeskim, niemieckim i litewskim, na którym pojawiają się stacje Grupy Orlen. Pierwsza stacja rozpocznie działanie pod nowym szyldem na przełomie marca i kwietnia w Malackach, nieopodal granicy słowacko-czeskiej. Sieć będzie rozwijana poprzez współpracę franczyzową z mniejszymi operatorami stacji paliw lub przejęcia.

Na rynku słowackim funkcjonuje obecnie ok. 900 stacji paliw, z których blisko połowa zarządzana jest przez trzech największych operatorów. Na Słowacji Orlen będzie korzystał przede wszystkim z własnych paliw, natomiast w ofercie pozapaliwowej dostępne będą zarówno produkty lokalne, jak i pochodzące z Polski i Czech. Zgodnie z założeniami słowacka część sieci Benzina ma odpowiadać standardom oferty i obsługi swojego czeskiego odpowiednika.

Cyfrowy Polsat

Cyfrowy Polsat wykaże w raporcie za 4Q'18 ok. 162,6 mln PLN z tytułu odroczonego podatku dochodowego, co pomniejszy skonsolidowany zysk netto za 4Q'18.

Kęty

Grupa Kęty rozpoczyna przegląd opcji strategicznych, mający na celu opracowanie strategii rozwoju spółki na najbliższe lata. "Proces będzie dotyczył zakresu prowadzonej przez spółkę i grupę kapitałową działalności gospodarczej. Zarząd spółki dokona oceny i analizy pozycji konkurencyjnej segmentów operacyjnych grupy kapitałowej, uwarunkowań rynkowych, potencjału dalszego rozwoju organicznego grupy kapitałowej oraz dalszego rozwoju grupy poprzez akwizycje lub dezinvestycje. Jednocześnie zarząd dokona przeglądu posiadanych przez grupę aktywów i obszarów działalności pod kątem ich znaczenia dla długoterminowych celów strategicznych, mając na uwadze interes akcjonariuszy".

Polenergia

Jacek Głowacki zrezygnował z funkcji prezesa Polenergii. Rada nadzorcza powołała na to stanowisko Michała Michalskiego. W skład zarządu Polenergii powołano także Iwonę Sierżęę. Michał Michalski pełnił dotychczas obowiązki członka zarządu Polenergii i był odpowiedzialny za rozwój grupy. Od 2012 roku pełnił funkcję dyrektora ds. rozwoju biznesu w grupie Polenergia. Iwona Sierżęę była dotąd prezesem i dyrektorem generalnym Elektrociepłowni Nowa Sarzyna, należącej do grupy Polenergia.

PBKM

PBKM podjął decyzję o rozpoczęciu procesu analiz perspektyw działalności PBKM w zakresie strategicznych kierunków rozwoju z uwzględnieniem bieżącej sytuacji operacyjnej oraz finansowej, trendów rynkowych i makroekonomicznych oraz międzynarodowego otoczenia regulacyjnego i rynkowego w celu wyboru najkorzystniejszego sposobu realizacji długoterminowego celu biznesowego, jakim jest zwiększenie wartości PBKM.

Powyższa decyzja związana jest w szczególności z osiągnięciem komunikowanego wcześniej celu strategicznego tj. pozyskania 200 000 próbek krwi pępowinowej lub tkanek w sektorze B2C (co nastąpiło w wyniku zakupu spółki Stemlab

we wrześniu 2018 roku) oraz wstępnym określeniem priorytetowych celów w obszarze potencjalnych projektów akwizycyjnych, podano także.

Energetyka

Rzecznik praw obywatelskich po alarmach klientów Innogy, pokazujących, że ich rachunki mają wzrosnąć o ok. 12 proc., wystąpił do prezesa Urzędu Regulacji Energetyki o ocenę działań Innogy Polska. Spółka przekonuje, że czeka na rozporządzenie do ustawy z 28 grudnia- DGP

GetBack

Układ GetBacku najwcześniej 15 lutego. Kurator obligatariuszy poparł propozycje układowe zarządu spółki. Może to jednak nie wystarczyć do przyjęcia układu- Puls Biznesu

Afera KNF/NBP

To prezes NBP Adam Glapiński zainspirował spotkanie szefa KNF z bankierem Leszkiem Czarneckim - miał zeznać w prokuraturze Marek Chrzanowski, były szef KNF. Na tym spotkaniu padła korupcyjna propozycja- Gazeta Wyborcza

Asseco SEE

Bałkańskie Asseco zatańczy flamenco. Asseco South Eastern Europe kupuje hiszpańskiego Necomplusa, rozszerzając zasięg działalności o nowe rynki. Przygląda się kolejnym spółkom- Puls Biznesu

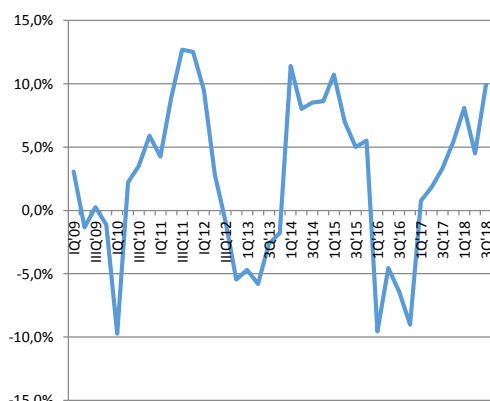
Asseco Poland

Asseco może zaskoczyć dywidendą. Informatyczny gigant miał dobry rok i wiele wskazuje na to, że zrobi rynkowi miłą niespodziankę — wypłacając tyle, ile poprzednio. — Zdajemy sobie sprawę z oczekiwania rynku, aby dywidenda była na tak samo wysokim poziomie jak w zeszłym roku. Jako akcjonariusz Asseco Poland chciałbym również, aby tak było, ale jest jeszcze za wcześnie, żeby to potwierdzić - mówi prezes Adam Góral- Puls Biznesu

Inwestycje

W 4Q'18 nie doszło do załamania inwestycji w polskiej gospodarce - Grażyna Ancyparowicz, członkini RPP w opublikowanym w środę wywiadzie dla Państwowej Wyższej Szkoły Informatyki i Przedsiębiorczości w Łomży. "Bardzo wysoka dynamika inwestycji, jaką obserwujemy w 3Q'18 - a przypuszczam, że w 4Q'18. też nie będzie istotnego załamania, bo pogoda była dosyć dobra (...) - wskazywałyby na to, że większość tego przyrostu inwestycji to były inwestycje samorządowe". Nakłady brutto na środki trwałe w 3Q'18 wzrosły o 9,9 % r/r - wynika z danych GUS.

Dynamika nakładów brutto na środki trwałe ogółem [r/r]



Źródło: BDM, GUS

Sonel

Foxytech, spółka zależna Sonela, zawarła umowę z Tauron Dystrybucja na dostawę statycznych, bezpośrednich, 1-fazowych liczników energii elektrycznej za 12,7 mln PLN netto. Umowa przewiduje prawo opcji polegające na możliwości zwiększenia zamówień. Dostawy mają być realizowane od lutego do grudnia 2019 roku. Foxytech zawarł umowę jako członek konsorcjum, do którego należy także Ningbo Sanxing Smart Electric. Maksymalna wartość umowy, z uwzględnieniem skorzystania z prawa opcji, może wynieść 16,5 mln PLN netto.

Orbis

W wezwaniu Accora inwestorzy złożyli zapisy na ok. 15,274 mln akcji Orbisu.

Pod koniec listopada 2018 roku Accor wezwał do sprzedaży ok. 21,8 mln akcji Orbisu, stanowiących 47,31 % akcji i głosów, po 87 PLN za sztukę. 10 stycznia Accor podniósł cenę w wezwaniu na akcje Orbisu do 95 PLN z 87 PLN za sztukę. Rozliczenie transakcji nastąpi 28 stycznia 2019 roku

Ropczyce

Zarząd Ropczyce ocenia, że cena 30,35 PLN za akcję zaproponowana w wezwaniu ogłoszonym przez grupę akcjonariuszy jest niższa od wartości godziwej akcji. "Stanowisko swoje zarząd spółki uzasadnia posiadaną wiedzą na temat potencjału, jakim dysponuje spółka i jej możliwości rozwojowych, w szczególności wynikających z trafnie zdefiniowanej i skutecznie realizowanej od 2017 roku długookresowej strategii rozwoju (...) - napisano w stanowisku zarządu.

8 stycznia grupa akcjonariuszy, działających na podstawie porozumienia z 26 listopada 2018 roku, wezwała do sprzedaży 159.124 akcji ZM Ropczyce, po 30,35 PLN za akcję.

Rynek kolejowy, PKP

Grupa PKP ocenia wstępnie, że w 2018 r. osiągnęła wynik finansowy nie gorszy niż rok wcześniej i widzi perspektywę znacznego wzrostu wyników w kolejnych latach, m.in. dzięki korzyściom płynącym z nadania grupie holdingu, poinformował prezes Krzysztof Mamiński. "Grupa PKP za 2017 r. osiągnęła wynik netto w granicach 600 mln PLN na plusie. Mam nadzieję, że 2018 r. nie będzie z wynikiem gorszym; na pewno będzie z wynikiem ponad 0,5 mld PLN zysku. Jestem przekonany, że w kolejnych latach - bo ten proces i oszczędności z tego nie będą w jeden rok - pozwolą postawić sobie cel, żeby w wynikach finansowych zbliżyć się w kierunku 1 mld PLN netto" - Mamiński podczas panelu dyskusyjnego "Odbudowanie potencjału ekonomicznego polskiej kolei" na I Kongresie Rozwoju Kolei.

GPW (sezon wyników)

Wchodzimy w okres, gdy zaczynają już powoli służyć raporty spółek za cały 2018 rok. 4Q'18 pokazał Orlen, z kolei pierwsze już pełne sprawozdanie za 2018 rok (które wymaga znacznie więcej pracy niż kwartalne) najszybciej zaprezentuje Unicredit (07.02).

Na wyniki wielu innych spółek przyjdzie jednak inwestorom poczekać znacznie dłużej. Powodem jest mocno uderzające w drobnych akcjonariuszy prawo, które weszło wraz z początkiem 2017 roku. Zgodnie z nim spółki na GPW nie muszą już publikować raportów za IV kwartał, natomiast na przedstawienie raportu rocznego mają obecnie aż cztery miesiące.

Data	Liczba raportów	Spółki
24.01.2019	1	Orlen (k)
07.02.2019	1	Unicredit
13.02.2019	1	Żywiec
14.02.2019	1	Komputronik (k)
19.02.2019	1	Novaturas
20.02.2019	2	Orange, Asseco SEE
22.02.2019	3	Millenium, Santander, MOL (k)
26.02.2019	1	Pekao
27.02.2019	3	mBank, Apator (k), Asseco BS
28.02.2019	9	Alior, Eurocash (k), Altus TFI, Asbis (k), Cognor, GPW, Hydrotor (k), Netia, Votum (k)

Źródło: Bankier.PL

Konsorcjum Stali

Konsorcjum Stali chce skupić do 765 485 akcji własnych po cenie 26 PLN za akcję za maksymalnie 20,5 mln PLN, Przyjmowanie ofert sprzedaży akcji od akcjonariuszy rozpocznie się 28 stycznia a zakończy 31 stycznia 2019 r. Przewidywany dzień nabycia akcji w ramach ofert złożonych przez akcjonariuszy spółki oraz rozliczenie ich nabycia nastąpi 4 lutego 2019 r.

Infoscan (NC)

Formonar Investment na sesji 21.01.19 sprzedał 19 tys. akcji spółki i zmniejszył zaangażowanie w akcjonariacie z 5,05% do 4,63%.

ZE PAK

Spółka otrzymała decyzję SKO w Koninie o odmowie stwierdzenia nieważności decyzji środowiskowej wydanej w dniu 7 sierpnia 2007 roku przez Wójta Gminy Wierzbiniek związanej z eksploatacją odkrywkę węgla brunatnego Tomisławice. Oznacza to tym samym, że decyzja środowiskowa wydana w dniu 7 sierpnia 2007 roku cały czas pozostaje w obrocie prawnym.

Noble, Idea

Z nieoficjalnych informacji „Parkietu” wynika, że po połączeniu Getin Noble i Idea Banku rozważana jest zmiana nazwy i marki powstałego w ten sposób podmiotu, który byłby siódmym co do wielkości graczem w Polsce- Parkiet

Polwax

Polwax szykuje się na bardzo trudny rok. Ograniczenie współpracy z kluczowymi kontrahentami i spadek rentowności sprzedaży wyrobów zniczowych obniżą wyniki spółki w 2019 r- Parkiet

I2 Development

i2 Development nie wyklucza jednak zarekomendowania walnemu zgromadzeniu np. przeprowadzenia skupu akcji własnych- Parkiet

Polnord

Były prezes chce zmienić zarząd Polnordu. Pięć miesięcy po tym, jak został odwołany, Dariusz Krawczyk sam chce zmieniać zarząd dewelopera- Puls Biznesu

DataWalk (NC)

DataWalk ustalił cenę emisyjną 1,35 mln akcji serii M na 22 PLN. Po publicznej emisji akcji spółka chce przejść na rynek główny GPW. Pozyskane środki (29,7 mln PLN) będą niższe niż spółka zakładała, gdyż pierwotne zapowiedzi mówiły o 57,6 mln PLN. Ofertą publiczną objętych jest do 1,35 mln akcji. W transzy inwestorów instytucjonalnych będzie sprzedanych 1,15 mln akcji, a w detalicznej 0,2 mln akcji.

Fast Finance

Sąd Rejonowy we Wrocławiu otworzył postępowanie układowe spółki windykacyjnej Fast Finance.

Automotive

Wyniki Ford za 4Q'18: sprzedaż samochodów w Europie -13% r/r (-3% r/r)

Kluczowe dane z rynku europejskiego

	FOURTH QUARTER			FULL YEAR		
	2017	2018	H / (L)	2017	2018	H / (L)
SAAR (Mils)	21.2	19.6	(8) %	20.9	20.9	- %
Market Share (Pct)	7.3 %	7.3 %	- ppts	7.5 %	7.2 %	(0.3) ppts
Wholesales* (000)	416	361	(13) %	1,582	1,533	(3) %
Revenue (Bils)	\$ 8.1	\$ 7.4	(8) %	\$ 29.7	\$ 31.3	6 %
EBIT (Mils)	\$ 89	\$ (199)	\$ (288)	\$ 367	\$ (398)	\$ (765)
EBIT Margin (Pct)	1.1 %	(2.7) %	(3.8) ppts	1.2 %	(1.3) %	(2.5) ppts

Źródło: prezentacja Ford

Synektik

Skonsolidowany poziom przychodów ze sprzedaży GK Synektik w 1Q 2018/2019 a 4Q 2017/2018 wyniesie według szacunków 65,5 mln PLN. Oznacza to wzrost w stosunku do analogicznego okresu za 2017 rok o 92%.

Źródło: Dom Maklerski BDM S.A., spółki, PAP