

Redaktor wydania: Krzysztof Pado

KOMENTARZ PORANNY

Fed „cierpliwy i elastyczny”

Dziś ostatnia sesja stycznia, który okazał się nadspodziewanie dobry dla globalnych rynków akcji. Indeks MSCI All-Country do wczoraj zyskał blisko 7%, a nieco lepszy wynik osiągnęły rynki wschodzące, którym paliwa do wzrostów dostarczał osłabiający się dolar. Wczoraj Fed dał powody do kontynuacji tego pozytywnego dla nas trendu. Amerykański bank centralny ma być „cierpliwy” w kwestii zmian stóp procentowych sygnalizując jednocześnie „elastyczność” w redukcji sumy bilansowej. Przypomnijmy, że od października '18 Fed redukuje bilans w tempie 50 mld USD/msc i gdyby je utrzymał oznaczałoby to ściągnięcie z rynku ok. 600 mld USD płynności (vs 420 mld USD '18). To 15% obecnej sumy bilansowej! Ewentualne zatrzymanie programu, miałyby kluczowe znaczenie dla dolara i płynności sektora finansowego. Jeśli chodzi o stopy procentowe, to rynek nie wycenia już żadnych podwyżek w '19. Mało tego, z każdym kolejnym posiedzeniem rośnie prawdopodobieństwo... obniżki. Główne ryzyko to oczywiście spowalniające gospodarki Chin i Europy (+brexit). Na ten moment trwają kluczowe prace nad umową handlową Chiny-USA. W przypadku brexit prawdopodobieństwo wyjścia bez umowy rośnie, ale rynek zdaje się go nie wyceniać. Dziś nastroje są dobre. Ustawił je Fed. Kontrakty na DAX zyskują 0,6%. W kalendarium makro gł. wstępne odczyty PKB za 4Q'18 w europejskich gospodarkach.

Krystian Brymora

SKRÓT INFORMACJI ZE SPÓŁEK

- **Energetyka:** ME zapowiada pilną nowelizację ustawy o cenach energii elektrycznej;
- **Energetyka:** W '19 możliwe istotne trudności z zapewnieniem bilansu mocy w okresie letnio-jesiennym – URE;
- **PGE:** Trzynaście podmiotów zainteresowanych budową morskich farm wiatrowych z PGE;
- **Santander BP:** Bank spełnia wymogi, by przeznaczyć 25% zysku na dywidendę – prezes;
- **Lotos:** NN OFE zszedł poniżej progu 5,0% w akcjonariacie;
- **Gobarto:** Strategia do 2024 roku; spółka chce inwestować w fermy i zakład ubojowy, nie wyklucza akwizycji;
- **Polenergia:** PSE określiły warunki przyłączenia dla morskiej farmy wiatrowej Bałtyk Północny;
- **CCC / Gino Rossi:** CCC zawarło z Gino Rossi umowę organizacyjną dot. rozpoczęcia współpracy strategicznej;
- **CD Projekt:** Sprawa roszczenia Andrzeja Sapkowskiego od CD Projekt ma szansę już wkrótce znaleźć finał – Puls Biznesu.

WYKRES DNIA

Indeks Baltic Dry, obrazujący poziom stawek za transport morski, spadł do najniższego poziomu od początku 2017 roku.

Baltic Dry Index



Źródło: Dom Maklerski BDM S.A., Bloomberg

Notowania: środa, 30 stycznia 2019

	Wartość	Zmiana	
		1D	YTD
WIG20	2 357,8	-0,7%	3,6%
WIG30	2 685,1	-0,7%	4,0%
mWIG40	4 039,4	-1,0%	3,3%
sWIG80	11 060,8	0,2%	4,6%
WIG	59 849,2	-0,6%	3,7%
WIG Banki	7 528,3	-2,0%	1,0%
WIG Bud	1 915,4	-0,7%	0,0%
WIG Chemia	10 746,7	-0,6%	14,9%
WIG Dew	2 076,1	0,2%	8,6%
WIG Energia	2 683,2	1,4%	11,3%
WIG IT	2 091,0	-0,3%	5,0%
WIG Media	4 756,9	-1,4%	5,4%
WIG Paliwa	8 079,5	-0,1%	1,0%
WIG Spoż	3 455,5	-1,0%	2,1%
WIG Surowce	3 547,4	0,0%	3,6%
WIG Telco	663,5	-0,6%	7,0%
DAX	11 181,7	-0,3%	5,9%
CAC40	4 974,8	1,0%	5,2%
BUX	40 863,0	-0,7%	4,4%
S&P500	2 681,1	1,6%	6,9%
DJIA	25 014,9	1,8%	7,2%
Nasdaq Comp	7 183,1	2,2%	8,3%
Bovespa	96 996,2	1,4%	10,4%
Nikkei225	20 773,5	1,1%	3,8%
S&P/ASX 200	5 864,7	-0,4%	3,9%
Złoto	1 311,2	0,1%	2,3%
Miedź	6 050,0	0,8%	1,4%
Ropa WTI	54,2	1,7%	18,6%
EUR/PLN	4,29	-0,2%	0,0%
USD/PLN	3,76	-0,1%	0,3%
CHF/PLN	3,76	-0,5%	-1,4%
EUR/USD	1,14	-0,1%	-0,3%
USD/JPY	109,5	0,1%	-0,1%

FW20

	Wartość	Zmiana	
Kurs otwarcia	2 384	8	0,34%
Kurs zamknięcia	2 367	-11	-0,46%
Kurs min.	2 355	-13	-0,55%
Kurs max.	2 385	-12	-0,50%
Wolumen obrotu	11 739	1 540	15,10%
Otwarte pozycje	52 985	701	1,34%

Indeksy GPW

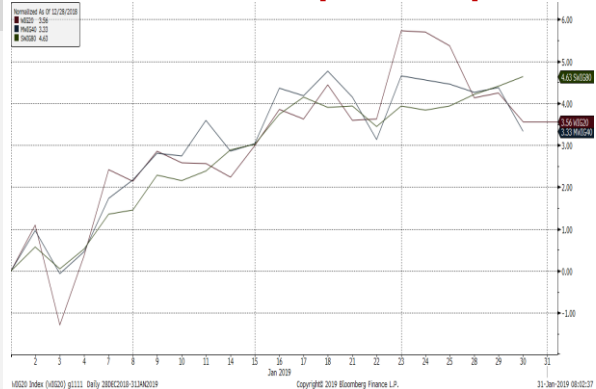
Indeks	Open	Low	High	Close	1D	Obrót
WIG20	2 374,69	2 348,33	2 378,83	2 357,79	-0,7%	753
WIG30	2 709,05	2 676,49	2 709,20	2 685,08	-0,7%	811
MWIG40	4 084,06	11 036,56	11 068,63	4 039,37	-1,0%	82
SWIG80	11 049,85	4 034,55	4 085,26	11 060,76	0,2%	26
WIG-PL	61 421,97	61 029,20	61 421,97	61 093,74	-0,6%	866
WIG	60 327,49	59 674,89	60 341,73	59 849,24	-0,6%	867

WIG20

	Close	MC	1D	YTD
Alior	56,85	7 422	-1,2%	7,0%
CCC	175,50	7 225	-4,2%	-9,2%
CD Projekt	195,10	18 753	2,6%	34,0%
Cyfrowy P.	23,48	15 017	-0,4%	4,1%
Energa	9,77	4 045	-1,1%	9,7%
Eurocash	20,00	2 783	-1,5%	13,6%
JSW	66,10	7 761	-1,3%	-1,7%
KGHM	93,32	18 664	0,5%	5,0%
Lotos	90,52	16 735	-0,6%	2,3%
LPP	8 050,00	14 912	-0,6%	2,5%
mBANK	441,40	18 688	0,1%	4,1%
Orange	5,54	7 270	-1,8%	15,7%
Pekao	110,80	29 082	-2,3%	1,7%
PGE	11,70	21 876	3,8%	17,0%
PGNIG	7,54	43 568	1,9%	9,1%
PKN Orlen	105,00	44 909	-0,8%	-2,9%
PKOBP	38,97	48 713	-2,2%	-1,3%
PZU	44,79	38 677	0,0%	2,0%
Santander Polska	359,00	36 650	-3,2%	0,2%
Tauron	2,28	3 996	-2,6%	4,1%

mWIG40				WIG20 vs mWIG40 vs sWIG80 [zmiana % YTD]					
	Close	MC	1D	YTD		Close	MC	1D	YTD
11 bit	274,00	627	0,0%	12,3%	ING BSK	190,00	24 719	0,0%	5,6%
Amica	121,80	947	0,3%	6,1%	Inter Cars	211,50	2 997	-2,5%	1,2%
Amrest	38,45	8 442	-2,2%	-3,9%	Kernel	49,70	4 072	-2,4%	1,5%
Asseco PL	48,40	4 017	-0,7%	4,9%	Kety	343,00	3 274	0,9%	4,3%
Azoty	36,22	3 593	-0,8%	16,2%	Kruk	165,00	3 116	0,2%	5,3%
Benefit Sys.	966,00	2 762	-0,2%	14,5%	LC Corp	2,43	1 088	-1,3%	-0,8%
Bogdanka	55,40	1 884	-1,9%	8,0%	Livechat	27,10	698	2,7%	6,9%
Boryszew	4,67	1 121	0,0%	-0,6%	Mabion	70,40	966	-0,6%	-18,7%
Budimex	109,00	2 783	-2,5%	-4,0%	Millennium	8,65	10 493	-3,6%	-2,5%
CI Games	1,10	166	7,8%	34,1%	Orbis	94,40	4 350	0,6%	4,7%
Ciech	52,30	2 756	-0,7%	18,1%	Pfleiderer	32,10	2 077	-1,5%	-1,2%
Comarch	154,00	1 253	-1,0%	1,3%	PKP Cargo	41,00	1 836	-1,1%	-6,6%
Dino	100,20	9 824	-2,8%	4,5%	PLAY	21,62	5 490	0,5%	3,9%
Echo	3,36	1 387	-1,2%	3,4%	PlayWay	160,50	1 059	-0,9%	18,9%
Enea	10,46	4 617	-0,3%	5,7%	Poimex	2,90	686	-1,4%	3,2%
Famur	4,95	2 845	-1,0%	-8,3%	Sanok	25,80	694	-0,8%	7,1%
Forte	23,50	562	-0,2%	3,3%	Stalprodukt	329,00	1 836	0,0%	2,8%
GPW	39,05	1 639	-1,5%	6,5%	Trakcja	3,69	1 900	0,0%	-6,3%
GTC	9,26	4 478	0,2%	13,1%	Wawel	882,00	1 323	1,4%	5,8%
Handlowy	70,20	9 172	-1,5%	1,6%	WP.PL	56,60	1 639	-2,4%	7,2%

WIG20 vs mWIG40 vs sWIG80 [zmiana % YTD]



WIG20 Index (WIG20) G1111 Daily 10802018-31JAN2019 Copyright © 2019 Bloomberg Finance L.P. 31-Jan-2019 08:02:27

Źródło: Bloomberg, Dom Maklerski BDM S.A.

FW20



KRS1 Index (WSE WIG20 Index Future) graph 1550 Daily 31JUL2018-31JAN2019

Copyright © 2019 Bloomberg Finance L.P.

31-Jan-2019 08:03:07

Źródło: Bloomberg, Dom Maklerski BDM S.A.

WIG20



WIG20 Index (WIG20) G1598 Daily 31JUL2018-31JAN2019

Copyright © 2019 Bloomberg Finance L.P.

31-Jan-2019 08:03:24

Źródło: Bloomberg, Dom Maklerski BDM S.A.

INFORMACJE ZE SPÓLEK

Energetyka	Minister energii Krzysztof Tchórzewski zapowiedział pilną nowelizację ustawy zamrażającej ceny energii elektrycznej na poziomie z 2018 roku, ponieważ Komisja Europejska miała zastrzeżenia do ograniczenia roli Urzędu Regulacji Energetyki w ustalaniu nowych taryf. "Zobowiązaliśmy się, że wprowadzimy zmiany do końca marca" - dodał. Tchórzewski poinformował też, że rozmowy z Komisją Europejską opóźniają wprowadzenie rozporządzeń do ustawy zakładającej zamrożenie cen energii elektrycznej na poziomie z 2018 roku, ponieważ Komisja pyta o szczegółowe zapisy dotyczące rozliczeń między firmami i Funduszem Różnicy Cen.
Energetyka	<p>W latach 2018-2032 spółki energetyczne planują oddać do eksploatacji łącznie ponad 11,9 GW nowych mocy wytwórczych, a liczba planowanych wycofań mocy w tym okresie wynosi ok. 11,8 GW. Już w 2019 mogą wystąpić istotne trudności z zapewnieniem bilansu mocy w okresie letnio-jesiennym - wynika z analizy URE.</p> <p>Z analizy wynika, że planowane łączne nakłady inwestycyjne w latach 2018-2032 w nowe moce wytwórcze w cenach bieżących wytwórcy zaplanowali na poziomie 62,16 mld PLN przy planowanej mocy zainstalowanej 11 906,4 MW. Jak podano, około 43% planowanych łącznych nakładów dotyczy jednostek wytwórczych na węglu kamiennym, około 30% jednostek wiatrowych, zaś około 21% jednostek na gazie ziemnym.</p> <p>Według analizy, średnia cena energii elektrycznej wynikająca z planowanej sprzedaży i planowanych przychodów ze sprzedaży tej energii (według danych ankietowych) liczona dla wszystkich technologii paliwowych dla nowych inwestycji planowanych w latach 2018-2032 ukształtowała się na poziomie 237,20 PLN/MWh.</p>
PGE	Trzynastu potencjalnych partnerów odpowiedziało na grudniowe zaproszenie grupy PGE do udziału w projekcie budowy farm wiatrowych na Morzu Bałtyckim - poinformowała spółka w komunikacie prasowym, potwierdzając nieoficjalne informacje PAP. PGE zamknęła właśnie pierwszy etap selekcji potencjalnych partnerów strategicznych chętnych do uczestniczenia w przygotowaniu, budowie i eksploatacji projektu offshore. Według źródeł PAP, wśród chętnych są m.in. EDPR, Eneco, E.ON, Oersted i ScottishPower Renewables. Docelowo PGE zamierza sprzedać wybranemu przez siebie partnerowi strategicznemu po 50% udziałów w dwóch spółkach celowych odpowiedzialnych za projekty morskich farm wiatrowych, a następnie wspólnie z partnerem realizować je w formule joint venture.
PGE	Duńska firma Oersted, który w 2017 roku przyłączył jedną piątą wszystkich morskich wiatraków w UE wydaje się jednym z poważniejszych kandydatów do partnerstwa z PGE. – Dziennik Gazeta Prawna
Polenergia	<p>Polskie Sieci Elektroenergetyczne, w odpowiedzi na wniosek spółki Polenergia Bałtyk I, określiły warunki przyłączenia dla morskiej farmy wiatrowej Bałtyk Północny. Zgodnie z otrzymanymi warunkami przewidziano możliwość przyłączenia morskiej farmy wiatrowej o łącznej mocy 1560 MW.</p> <p>W poniedziałek Polenergia informowała, że PSE określiły warunki przyłączenia dla morskiej farmy wiatrowej Bałtyk Środkowy II. Zgodnie z otrzymanymi warunkami przewidziano możliwość przyłączenia morskiej farmy wiatrowej o łącznej mocy 240 MW.</p>
Santander PL	<p>Santander Bank Polska spełnia wymogi, by przeznaczyć 25% zysku za 2018 rok na dywidendę - poinformował prezes banku Michał Gajewski.</p> <p>Na pytanie, ile maksymalnie dywidendy (z zysku za 2018 rok i zyski z lat ubiegłych) bank mógłby wypłacić w 2019 roku, Maciej Reluga - członek zarządu ds. finansowych - powiedział: "Jeżeli byśmy dodali 25% zysku za 2016 rok, 25% za 2017 rok i 25% za 2018 rok, to mówimy o kwocie dostępnej do wypłaty na poziomie blisko 2 mld PLN". Dodał, że żadne decyzje nie zapadły, a bank jest w trakcie rozmów z Komisją Nadzoru Finansowego.</p> <p>W grudniu 2018 roku rynek spodziewał się, że Santander Bank Polska przeznaczy na dywidendę część zysku za 2018 rok, jednak niektórzy analitycy oczekiwali, że na dywidendę trafi część albo nawet cały niepodzielony zysk z lat ubiegłych.</p>
Lotos	Nationale-Nederlanden OFE zmniejszył zaangażowanie w Grupę Lotos i ma akcje stanowiące 4,995% kapitału zakładowego spółki.
Alior Bank	Fitch Ratings potwierdził długoterminowy rating IDR Alior Banku na poziomie "BB", obniżając jednocześnie perspektywę ratingu do "stabilnej" z "pozytywnej".
Bank Millennium	Bank Millennium wyemitował 1 660 obligacji podporządkowanych serii W. Wszystkie obligacje o łącznej wartości nominalnej 830 mln PLN zostały objęte przez obligatariuszy. Dniem wykupu obligacji jest 30 stycznia 2029 r. Oprocentowanie jest zmienne, oparte o stawkę WIBOR 6M, powiększoną o marżę w wysokości 2,30%.

Stelmet	<p>Stelmet nadal monitoruje rynek pod kątem akwizycji - poinformował w środę zarząd spółki. Działająca na rynku brytyjskim spółka zależna - Grange Fencing zamierza skupić się w tym roku na wzroście sprzedaży. Grupa podtrzymuje, że w roku 2018/2019 można spodziewać się ok. 6% wzrostu cen surowca drzewnego. Szacowane przez Stelmet nakłady inwestycyjne na rok obrotowy 2018/2019 rok wynoszą 29,4 mln PLN.</p> <p>Zarząd wskazał, że system sprzedaży drewna przez Lasy Państwowe na rok kalendarzowy 2019 uległ zmianie i składał się z dwóch procedur: sprzedaży podstawowej (70% oferowanego drewna) i sprzedaży otwartej (30% oferowanego drewna).</p> <p>"W procedurze otwartej mieliśmy poważne zawirowania na rynku. Redukcja złożonych zamówień sięgała prawie 30-krotności i to spowodowało, że ceny - właściwie wszędzie w Polsce - były maksymalne i wiele podmiotów nie zdołało nabyć drewna do produkcji" - powiedział Piotr Leszkowicz, członek zarządu Stelmetu. "Starając się zminimalizować ryzyko braku surowca (...) dokonaliśmy zakupu części surowca przez podmiot powiązany osobowo z prezesem zarządu" - dodał. Poinformował też, że spółka ma zapewnione 85-90% surowca do produkcji na cały rok.</p>
Gobarto	<p>Zarząd Gobarto przyjął strategię działania grupy kapitałowej na lata 2019-2024, w której zakłada umacnianie pozycji na rynku mięsa czerwonego, zapowiada inwestycje w zakład ubojowy i nowe fermy tuczowe, nie wyklucza akwizycji w segmencie dystrybucyjnym</p>
Mostostal Warszawa	<p>Sąd Apelacyjny w Szczecinie oddalił apelację Mostostalu Warszawa i utrzymał w mocy wyrok sądu okręgowego, w którym sąd zasądził na rzecz Doraco od warszawskiej spółki kwotę 10,93 mln PLN wraz z odsetkami ustawowym licznymi od dnia 28 marca 2015</p>
CCC / Gino Rossi	<p>CCC zawarło z Gino Rossi umowę organizacyjną dotyczącą rozpoczęcia współpracy strategicznej, zapewnienia przez CCC wsparcia finansowego dla zachowania płynności Gino Rossi oraz jego integracji w ramach grupy kapitałowej. To jeden z warunków wezwania ogłoszonego przez CCC.</p> <p>Jednocześnie, jak podano, do dnia 30 stycznia nie ziścił się inny warunek wezwania, tj. CCC nie uzyskało bezwarunkowej decyzji prezesa Urzędu Ochrony Konkurencji i Konsumentów w przedmiocie zgody na dokonanie koncentracji polegającej na przejęciu kontroli nad Gino Rossi, ani nie upłynął termin, w jakim decyzja ta powinna zostać wydana.</p> <p>Zapisy w wezwaniu na akcje Gino Rossi trwają do 31 stycznia 2019 r.</p>
PCC Rokita / PCC Exol	<p>W nawiązaniu do raportów bieżących z 25 stycznia 2019 w sprawie sporu sądowego z HH Technology spółki poinformowały, że otrzymały postanowienie Sądu Okręgowego we Wrocławiu, w którym to Sąd oddalił w całości złożony przez HH Technology wniosek o zabezpieczenie roszczenia o zaniechanie naruszenia patentu nr 210255 "Sposób wytwarzania alkoksylantów i urządzeń do realizacji tego sposobu". HH Technology przysługiwać będzie zażalenie na postanowienie Sądu.</p>
CreativeForge Games	<p>Fundusze zarządzane przez Rockbridge TFI mają akcje CreativeForge Games stanowiące 4,89% kapitału zakładowego oraz głosów na WZ spółki. Przed transakcją fundusze posiadały akcje stanowiące 5,22% kapitału zakładowego oraz głosów na WZ spółki.</p>
Nowa Gala	<p>Zarząd Ceramiki Nowej gali nie jest zadowolony z zeszłorocznych wyników i szuka możliwości ich poprawy. – Parkiet</p>
Asseco SEE	<p>Asseco SEE odkupi od spółki matki pakiet kontrolny w hiszpańskiej firmie Necomplus. - Parkiet</p>
CD Projekt	<p>Sprawa roszczenia Andrzeja Sapkowskiego od CD Projekt ma szansę już wkrótce znaleźć finał. Źródło gazety wskazuje, że może to być ugoda między stronami. – Puls Biznesu</p>
Orlen/Lotos	<p>Zgodę na przejęcie Lotosu przez Orlen Komisja Europejska może uzależnić od pozbycia się części polskich stacji. – Puls Biznesu</p>

Źródło: Dom Maklerski BDM S.A., spółki, PAP