

Redaktor wydania: Adrian Górniak

KOMENTARZ PORANNY

Słaba passa WIG-u na wyczerpaniu?

Miniony tydzień przyniósł trzeci z rzędu spadek indeksu WIG. Tym razem o -0,8%. Tak słaba seria zdarzała się w ostatnich latach wielokrotnie. Jednak, gdyby szukać dłuższej, to odnaleźć ją można ostatnio dopiero w 3Q'16 (pięć spadkowych tygodni z rzędu). Na plus w ubiegłym tygodniu kolejny raz wyróżniał się natomiast małe spółki. sWIG80 zyskał ponad 1,0% i od grudniowego dołka jest już ponad 11% na plusie. W skali globalnej zdecydowanie lepiej od rynków rozwijających się (MSCI EM: -0,5%), wypadły parkiety rozwinięte (MSCI World zyskał +2,4% w skali tygodnia), wśród których wyróżniały się giełdy europejskie.

Dziś rano nastroje na rynkach są dobre. Rosną indeksy w Azji oraz kontrakty na DAX. Nie pracuje dziś z powodu święta Wall Street. Kalendarium makro jest w zasadzie puste. W całym bieżącym tygodniu warto przyjrzeć się m.in. wstępnym odczytom PMI z europejskiego przemysłu za luty (czwartek). Pojawi się także protokół z ostatniego posiedzenia Fed (środa). Rynek nadal będzie śledził dalszy rozwój rozmów handlowych między USA i Chinami. W tym i przyszłym tygodniu w końcu większych rumieńców zacznie nabierać sezon wyników krajowych spółek za 4Q'18 (w końcu pojawi się szereg raportów także z małych i średnich spółek).

Krzysztof Pado

SKRÓT INFORMACJI ZE SPÓŁEK

- **JSW:** Spółka widzi prawdopodobieństwo aktualizacji wysokości dokonanych odpisów;
- **JSW:** RN spółki pozytywnie zaopiniowała wniosek zarządu o zgodę na przejęcie PBSz;
- **Stelmet:** Zarząd spółki rekomenduje niewypłacanie dywidendy za rok obr. 2017/18;
- **Banki:** KNF przekaze bankom do końca 1Q'19 indywidualne zalecenie ws. polityki dywidendowej;
- **JWC:** NWZ spółki zdecyduje o skupie do 20% akcji własnych;
- **OT Logistics:** Spółka uzgodniła warunki restrukturyzacji finansowej z głównymi wierzycielami;
- **CCC, Gino Rossi:** CCC zdecydowało o nabyciu akcji Gino Rossi w ramach wezwania;
- **Deweloperzy:** Projekty wprowadzone do oferty w 1Q'19 [tabela BDM].

WYKRES DNIA

Dow Jones kontynuuje ruch wzrostowy i znajduje się obecnie najwyżej od 3 grudnia 2018 roku.

DJIA - daily



Źródło: Dom Maklerski BDM S.A., Bloomberg

Notowania: piątek, 15 luty 2019

	Wartość	Zmiana	
		1D	YTD
WIG20	2 338,2	0,8%	2,7%
WIG30	2 671,6	0,9%	3,5%
mWIG40	4 089,3	0,9%	4,6%
sWIG80	11 575,7	0,6%	9,5%
WIG	59 814,3	0,8%	3,7%
WIG Banki	7 658,9	1,4%	2,8%
WIG Bud	1 985,0	0,7%	3,7%
WIG Chemia	12 377,3	3,5%	32,4%
WIG Dew	2 115,3	-0,1%	10,7%
WIG Energia	2 751,2	1,5%	14,1%
WIG IT	2 256,0	1,1%	13,3%
WIG Media	4 941,7	1,8%	9,5%
WIG Paliwa	7 886,4	-0,1%	-1,4%
WIG Spoż	3 424,6	1,1%	1,2%
WIG Surowce	3 566,9	1,8%	4,2%
WIG Telco	679,2	0,8%	9,6%
DAX	11 299,8	1,9%	7,0%
CAC40	5 153,2	1,8%	8,9%
BUX	40 179,8	0,7%	2,7%
S&P500	2 775,6	1,1%	10,7%
DJIA	25 883,3	1,7%	11,0%
Nasdaq Comp	7 472,4	0,6%	12,6%
Bovespa	97 525,9	-0,5%	11,0%
Nikkei225	21 281,9	1,8%	6,3%
S&P/ASX 200	6 089,8	0,4%	7,9%
Złoto	1 317,7	0,3%	2,8%
Miedź	6 137,0	0,2%	2,9%
Ropa WTI	55,6	2,2%	21,6%
EUR/PLN	4,33	-0,1%	1,0%
USD/PLN	3,84	-0,1%	2,4%
CHF/PLN	3,82	-0,1%	0,1%
EUR/USD	1,13	0,0%	-1,4%
USD/JPY	110,5	-0,1%	0,7%

FW20

	Wartość	Zmiana	
Kurs otwarcia	2 320	-37	-1,57%
Kurs zamknięcia	2 344	20	0,86%
Kurs min.	2 318	-2	-0,09%
Kurs max.	2 353	-7	-0,30%
Wolumen obrotu	15 924	-3 089	-16,25%
Otwarte pozycje	61 418	508	0,83%

Indeksy GPW

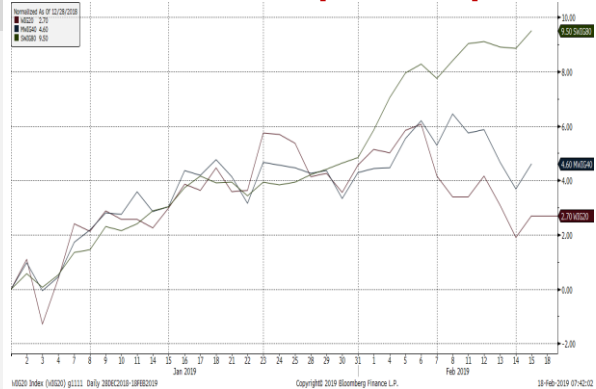
Indeks	Open	Low	High	Close	1D	Obrót
WIG20	2 316,99	2 314,00	2 346,99	2 338,20	0,8%	539
WIG30	2 643,52	2 643,52	2 677,99	2 671,62	0,9%	587
mWIG40	4 061,57	11 498,96	11 575,73	4 089,33	0,9%	74
sWIG80	11 542,69	4 056,76	4 091,73	11 575,73	0,6%	34
WIG-PL	60 847,34	60 847,34	61 099,04	61 066,78	0,8%	660
WIG	59 276,26	59 276,26	59 905,48	59 814,26	0,8%	663

WIG20

	Close	MC	1D	YTD
Alior	57,45	7 500	-0,4%	8,1%
CCC	173,50	7 143	-1,3%	-10,2%
CD Projekt	182,50	17 542	2,4%	25,3%
Cyfrowy P.	25,12	16 065	0,9%	11,3%
Energia	10,10	4 182	0,5%	13,4%
Eurocash	18,66	2 597	0,1%	6,0%
JSW	63,02	7 399	1,0%	-6,3%
KGHM	95,46	19 092	2,1%	7,4%
Lotos	94,30	17 434	-0,3%	6,6%
LPP	7 755,00	14 366	1,4%	-1,2%
mBANK	440,40	18 645	1,9%	3,8%
Orange	5,45	7 152	0,2%	13,8%
Pekao	110,40	28 977	0,9%	1,3%
PGE	12,04	22 512	2,4%	20,4%
PGNIG	6,90	39 870	1,0%	-0,1%
PKN Orlen	103,35	44 204	-0,6%	-4,4%
PKOBP	39,41	49 263	1,4%	-0,2%
PZU	42,63	36 812	-1,1%	-2,9%
Santander Polska	382,20	39 018	2,9%	6,7%
Tauron	2,32	4 066	1,3%	5,9%

mWIG40									
	Close	MC	1D	YTD	Close	MC	1D	YTD	
11 bit	265,00	606	1,0%	8,6%	ING BSK	198,40	25 812	-0,3%	10,2%
Amica	126,40	983	-1,3%	10,1%	Inter Cars	213,50	3 025	-1,6%	2,2%
Amrest	39,20	8 607	0,0%	-2,0%	Kernel	49,25	4 036	1,5%	0,6%
Asseco PL	53,45	4 436	1,3%	15,9%	Kety	360,00	3 436	2,3%	9,4%
Azoty	44,82	4 446	4,2%	43,7%	Kruk	148,40	2 803	-1,1%	-5,3%
Benefit Sys.	890,00	2 544	1,1%	5,5%	LC Corp	2,51	1 123	-0,4%	2,4%
Bogdanka	52,30	1 779	-0,8%	1,9%	Livechat	28,55	735	3,8%	12,6%
Boryszew	4,88	1 171	-0,4%	3,8%	Mabion	70,00	960	5,9%	-19,2%
Budimex	111,00	2 834	0,9%	-2,3%	Millennium	8,84	10 724	3,8%	-0,3%
CI Games	1,10	166	1,9%	34,1%	Orbis	93,40	4 304	0,9%	3,5%
Ciech	55,00	2 898	3,1%	24,2%	Pfleiderer	28,75	1 860	-1,5%	-11,5%
Comarch	164,50	1 338	1,5%	8,2%	PKP Cargo	42,40	1 899	1,3%	-3,4%
Dino	93,25	9 142	-0,5%	-2,7%	PLAY	21,08	5 352	1,6%	1,3%
Echo	3,64	1 502	0,6%	12,0%	PlayWay	157,00	1 036	1,3%	16,3%
Enea	10,49	4 631	0,7%	6,0%	Poimex	2,85	674	1,8%	1,4%
Famur	4,97	2 857	-0,6%	-8,0%	Sanok	26,00	699	1,6%	7,9%
Forte	24,70	591	2,9%	8,6%	Stalprodukt	363,00	2 026	0,6%	13,4%
GPW	39,55	1 660	0,6%	7,9%	Trakcja	3,77	194	1,1%	-4,3%
GTC	9,05	4 376	-0,8%	10,5%	Wawel	862,00	1 293	0,0%	3,4%
Handlowy	67,20	8 780	-0,6%	-2,7%	WP.PL	57,20	1 656	1,4%	8,3%

WIG20 vs mWIG40 vs sWIG80 [zmiana % YTD]



Źródło: Bloomberg, Dom Maklerski BDM S.A.

FW20



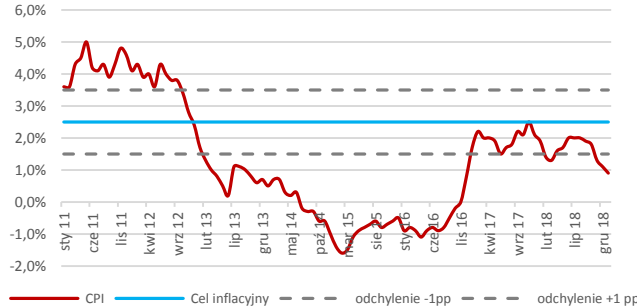
Źródło: Bloomberg, Dom Maklerski BDM S.A.

WIG20



Źródło: Bloomberg, Dom Maklerski BDM S.A.

INFORMACJE ZE SPÓLEK

<p>JSW</p>	<p>Spółka podała, że zidentyfikowała prawdopodobieństwo aktualizacji wysokości dokonanych odpisów aktualizujących wartość majątku trwałego.</p> <p>"Zarząd Jastrzębskiej Spółki Węglowej informuje, iż zakończone zostały analizy głównych przesłanek świadczących o możliwości utraty wartości bilansowej aktywów JSW" - czytamy w komunikacie.</p> <p>W związku ze zmianą niektórych parametrów techniczno-ekonomicznych stanowiących przesłanki do ujęcia w latach wcześniejszych odpisów aktualizujących wartość majątku trwałego spółki oraz zmianami organizacyjnymi w zakresie wyodrębnienia kopalni w budowie, JSW zidentyfikowała prawdopodobieństwo aktualizacji wysokości ujętych odpisów.</p> <p>Rada nadzorcza Jastrzębskiej Spółki Węglowej pozytywnie zaopiniowała wniosek zarządu do walnego zgromadzenia w sprawie udzielenia zgody na przejęcie 95,01% Przedsiębiorstwa Budowy Szybów.</p> <p>JSW zawarła umowy z voestalpine Rohstoffbeschaffungs GmbH i Importkohle Gesellschaft mbH na dostawy koksu na rynek austriacki, podała spółka. Szacunkowa wartość umów to 2,1 mld PLN.</p>
<p>Stelmet</p>	<p>Zarząd spółki rekomenduje przeznaczenie zysku netto za rok obrotowy 2017/2018 w kwocie 23,24 mln PLN w całości na kapitał zapasowy.</p>
<p>Vigo System</p>	<p>Projekt spółki pt. "Wdrożenie opracowanej w ramach projektu 'Narażenia' technologii produkcji chipów detekcyjnych" został umieszczony na liście projektów wybranych do dofinansowania w ramach Programu Operacyjnego Inteligentny Rozwój 2014-2020 Poddziałanie 3.2.2 - "Kredyt na innowacje technologiczne", finansowanego ze środków Unii Europejskiej. Rekomendowana kwota dofinansowania w ramach projektu wynosi 6 mln PLN.</p>
<p>T-Bull</p>	<p>Spółka odnotowała ponad 7 milionów pobrań gier na platformach mobilnych w styczniu, podała spółka. Ponadto otrzymała dofinansowanie w ramach Programu Operacyjnego Inteligentny Rozwój 2014-2020 na promocję własnej marki na rynkach zagranicznych. Kwota dofinansowania wynosi 290,8 tys. PLN, a całkowity koszt projektu to 388 tys. PLN.</p>
<p>XTPL</p>	<p>Spółka podała, że zadebiutuje na głównym parkiecie GPW w środę, 20 lutego br.</p>
<p>Gospodarka</p>	<p>Wzrost PKB Polski w 2019 r. wyniesie ok. 4% - wynika z piątkowej wypowiedzi Jadwigi Emilewicz, minister przedsiębiorczości i technologii.</p> <p>Według wstępnych danych GUS inflacja w styczniu wyniosła +0,9% r/r i +0,1% m/m.</p> <p>Inflacja CPI</p>  <p>Źródło: Dom Maklerski BDM S.A., GUS</p> <p>Inflacja w lutym wzrosła do 1,2% r/r z 0,9% w styczniu - oceniają analitycy Ministerstwa Przedsiębiorczości i Technologii.</p>
<p>PKN Orlen</p>	<p>Mateusz Bochacik złożył w piątek rezygnację z pełnienia funkcji członka rady nadzorczej spółki, w której zasiadał od stycznia 2016 r. Decyzję o rezygnacji Bochacik uzasadnił względami osobistymi.</p>
<p>PGE</p>	<p>PGE Energia Ciepła przyłączyła 183 MWt do swojej sieci ciepłowniczej w '18 i planuje przyłączyć kolejne 171 MWt w 2019 roku, podała spółka.</p> <p>Agencja Fitch Ratings podtrzymała długoterminowe ratingi IDR dla grupy na poziomie "BBB+" z perspektywą stabilną.</p>

PrimeBit Games

Spółka pracuje nad wdrożeniem do swoich produktów technologii blockchain, umożliwiając w ten sposób graczom wymianę zdobytych osiągnięć, przedmiotów i przywilejów za pomocą kilku najpopularniejszych kryptowalut. Studio będzie pobierać prowizję za każdą dokonaną w sklepie transakcję.

Rynek paliw

Wzrost zużycia paliw w Polsce w 2019 roku będzie porównywalny z rokiem poprzednim i wyniesie ok. 3-5%, ocenił Paweł Grzywaczewski, członek zarządu spółki Anwim, zarządzającej siecią stacji paliw Moya.

W dłuższej perspektywie podwyżki cen paliw na stacjach benzynowych wydają się być nieuniknione - oceniają autorzy raportu e-petrol.

"Na przestrzeni mijającego tygodnia notowania ropy wzrosły o ponad 5% i zbliżyły się do poziomu 65 USD. Kierowcy w Polsce w najbliższych dniach nie odczują jeszcze skutków tej wyżki, ale w nieco dłuższej perspektywie czasowej podwyżki na stacjach wydają się być nieuniknione, bo poza wzrostem cen surowca obserwujemy też osłabienie złotego w relacji do amerykańskiego dolara" - napisano w raporcie.

Atal

Deweloper rozpoczął sprzedaż 294 mieszkań w ramach I etapu poznańskiego projektu Apartamenty Dmowskiego. Planowany termin oddania inwestycji do użytkowania to 1Q'21.

Deweloperzy – projekty wprowadzone do oferty w 1Q'19

Lp.	Deweloper	Nazwa	Liczba lokali	Lokalizacja	W ofercie	Przekazania
1	Atal	Ap. Przybyszewskiego, e. 2	161	Kraków	1Q'19	4Q'21
2	Atal	Kliny Zacisze, e. 3	144	Kraków	1Q'19	4Q'20
3	Dom Development	Ap. Ogrodowa	160	Warszawa	1Q'19	4Q'20
4	Ronson	Grunwald 2, e. 2	97	Poznań	1Q'19	2Q'20
5	Atal	Ap. Dmowskiego, e. 1	294	Poznań	1Q'19	1Q'21

Źródło: Dom Maklerski BDM S.A., spółka

Banki

KNF planuje do końca 1Q'10 przekazać bankom indywidualne zalecenia w zakresie polityki dywidendowej z zysku za '18 - poinformował PAP Biznes Jacek Barszczewski, rzecznik KNF.

ZUK Stąporków

Spółka zmieniła datę publikacji raportu kwartalnego z dn. 8. na 30. kwietnia br.

PGS Software

Według szacunkowych danych spółka wypracowała w 4Q'18 ok. 34,8 mln PLN przychodów, ok. 7,1 mln PLN EBIT i 5,95 mln PLN zysku netto.

ZM Ropczyce

W ramach wezwania do sprzedaży akcji grupy zawarto transakcję, której przedmiotem było 600 akcji tej spółki - poinformował pośredniczący w wezwaniu DM BDM. Kupującym akcje jest Robert Duszkiewicz.

PCM

Franklin Resources, występujący w imieniu Franklin Templeton Investment (ME) i Templeton Asset Management Ltd., zmniejszył zaangażowanie w Prime Car Management do 4,71%.

Vantage

Według wstępnych danych deweloper wypracował w 2018 roku ok. 489,5 mln PLN przychodów, ok. 102 mln PLN EBIT orz 78,4 mln PLN zysku netto. Relacja dług netto/kapitał własny wyniosła 0,6x.

JWC

Akcjonariusze dewelopera zdecydują o upoważnieniu zarządu do skupu do 17,8 mln akcji własnych, stanowiących 20% kapitału zakładowego spółki - wynika z projektów uchwał na NWZ, zwołanego na 15 marca. Nabyte przez spółkę akcje własne miałyby - według projektu - zostać przeznaczone do dalszej odsprzedaży, umorzenia i obniżenia kapitału zakładowego spółki lub na inny cel.

OT Logistics

Spółka podała w komunikacie, że uzgodniła z głównymi wierzycielami finansowymi warunki restrukturyzacji finansowej grupy. Jak podano, wstępne założenia restrukturyzacyjne przewidują w szczególności: zmianę warunków i wydłużenie terminów spłaty zadłużenia kredytowego wobec banków i zmianę warunków i wydłużenie terminu wykupu obligacji G; emisję obligacji serii H z przeznaczeniem na refinansowanie istniejących obligacji serii D i F, które mają zostać objęte przez obligatariuszy obligacji D i F; realizację planu naprawczego grupy.

CCC, Gino Rossi

Grupa CCC, w związku ze ziszczeniem się niektórych warunków wezwania do sprzedaży akcji Gino Rossi, podjęła decyzję o nabyciu akcji tej spółki.

Deweloperzy

Spółka Ghelamco Invest przydzieliła 140 tys. obligacji i pozyskała z emisji 138,2 mln PLN. Oprocentowanie obligacji jest oparte o stawkę WIBOR6M, powiększoną o marżę 4,5 p.p. Planowana data emisji to 26 lutego 2019 roku, a datę wykupu ustalono na 28 lutego 2022 roku.

Giełda

GPW, w związku z nieprzekazaniem raportu za 4Q'18, zawiesiła obrót akcjami Fabryki Konstrukcji Drewnianych, GLG Pharmacy, Medical Cannabis, Mega Sonic, Minox i M-Trans - podała giełda w uchwałach zarządu. Zawieszony ma być także obrót akcjami Centuria Group - za nieprzekazanie raportów za III i IV kwartał. Uchwała ws. firmy Centuria Group ma wejść w życie 20 lutego, a w przypadku pozostałych spółek - 18 lutego.

Rafako	Rafako podpisało z Operatorem Gazociągów Przesyłowych Gaz-System umowę na wykonanie Tłoczni Gazu Kędzierzyn, podała spółka. Rafako jest liderem konsorcjum, w którego skład wchodzi także inna spółka z grupy PBG - PBG oil and gas Sp. z o.o. Wartość umowy wynosi łącznie 168,7 mln PLN netto (tj. 207,5 mln PLN brutto), z czego udział spółki wynosi 95%, a termin wykonania to 25 miesięcy od podpisania umowy.
Torpol	Oferta konsorcjum spółki oraz firmy Climatic, warta ok. 41,4 mln PLN brutto (tj. ok 33,7 mln PLN netto), posiada najniższą cenę w przetargu Polskich Kolei Państwowych na "Zaprojektowanie i wybudowanie typowych dworców kolejowych w wersji IDS- A dla lokalizacji Racibory, Wasilków, Zdrody Nowe oraz IDS- B dla lokalizacji Nowy Tomyśl, Dębe Wielkie, Wrzosów, Garwolin, Łaskarzew Przystanek, Kornelin", podał Torpol. Cena przekracza środki inwestora.
PZ Cormay	Spółka zdecydowała o przeniesieniu planowanej budowy centrum produkcyjno-logistycznego do nowej lokalizacji na terenie Lublina lub okolicznych powiatów i sprzedaży posiadanej obecnie działki za 5,7 mln PLN.
Handel	ResearchAndMarkets: W 2025 r. Polacy wydadzą równowartość 12 mld USD na zakupy przez smartfony, co oznacza, że przypadnie na nie prawie połowa e-handlu. - Rzeczpospolita
Automotive	Branża motoryzacyjna obawia się, że mechanizm przyznawania dopłat do samochodów elektrycznych może okazać się mało funkcjonalny. - Rzeczpospolita
Telekomy	UPC Polska chce w ciągu kilku miesięcy uruchomić usługi komórkowe w modelu operatora mobilnej sieci wirtualnej. - Rzeczpospolita
Idea Bank	Bank podpisał 35 ugód z klientami będącymi obligatariuszami GetBacku; zaproszenie wystosował do 132 osób. - Parkiet
Energetyka, automotive	W Polsce ma powstać fabryka samochodów elektrycznych kosztem 4,5 mld PLN; 1,5-2 mld PLN pochodziłoby z finansowania dłużnego, ale większość miałyby wyłożyć spółki energetyczne wg gazety. – Dziennik Gazeta Prawna
Pekao	Pekao projektuje placówkę przyszłości; pierwsze punkty w nowym formacie bank chce otworzyć jeszcze w tym roku. – Puls Biznesu

Źródło: Dom Maklerski BDM S.A., spółki, PAP