

Redaktor wydania: Adrian Górniak

KOMENTARZ PORANNY

Relatywna słabość

WIG20 zanotował wczoraj spadek rzędu 1,3%, oddając sporo ze śródownej wyżki. Akcjonariusze odczuli spadki tym dotkliwiej, że sesja na większości europejskich parkietów miała neutralny wydźwięk. Nie pomagały dane z niemieckiego i europejskiego przemysłu. Indeksy PMI zanotowały kolejną zniżkę i rozgościły się poniżej 50 pkt, granicy oddzielającej wzrost od spadku. Wczoraj poznaliśmy również najnowszy odczyt nastrojów, publikowanych przez Stowarzyszenie Inwestorów Indywidualnych. Co ciekawe, pomimo kilkumiesięcznej wyżki na warszawskich parkietach, nastroje nadal pozostają fatalne, co z kontrariańskiego punktu widzenia, należałoby interpretować byczo. Warto zwrócić uwagę na zachowanie towarów na przestrzeni ostatnich tygodni. Indeks surowcowy wybił się z konsolidacji. Jest to o tyle interesujące, że indeks ten jest silnie skorelowany z zachowaniem Emerging Markets, a przez to również z WIG20 (według najistotniejszej klasyfikacji – MSCI, nasz parkiet dalej zalicza się do rynków wschodzących). Na korzyść byków przemawia również odnotowany postęp w negocjacjach między Stanami Zjednoczonymi i Chinami. Notowania kontraktów o poranku wskazują na neutralne otwarcie rynku kasowego.

Wojciech Szlęzak

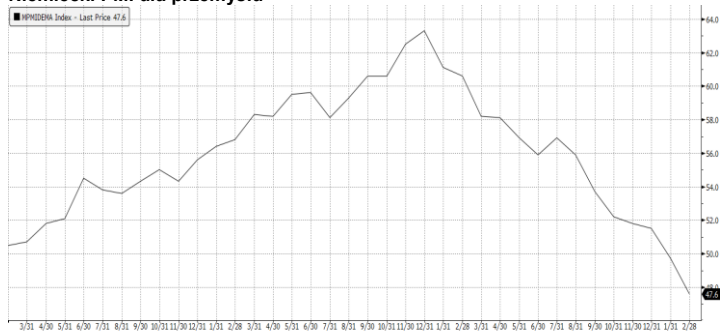
SKRÓT INFORMACJI ZE SPÓŁEK

- **PKN Orlen, Lotos:** PKN Orlen nie zapłaci za Lotos więcej niż wynika z uzasadnienia biznesowego – D. Obajtek;
- **Ciech:** Spółka odwróci odpisy aktualizujące wartość udziałów w SDC GmbH w wys. 260 mln PLN;
- **Banki:** Komisja finansów za projektem ustawy frankowej;
- **Banki:** Składka na fundusz gwarancyjny banków i fundusz przymusowej restrukturyzacji wyniesie 2,79 mld PLN;
- **Orange:** Powrót do wypłacania dywidend możliwy od '21 – J.-F. Fallacher;
- **PCM:** Hitachi Capital Polska podniósł cenę w wezwaniu na akcje spółki do 22,25 PLN/walor;
- **Orbis:** CAPEX spółki w '19 może wynieść 150-170 mln PLN;
- **MOL:** Koncern szacuje, że w '19 zanotuje ok. 2,3 mld USD EBITDA adj.;
- **Asseco SEE:** Spółka planuje w br. akwizycje, ale nie rezygnuje z dywidendy;
- **Gazownictwo:** Budowa Baltic Pipe ma ruszyć w 2Q'20;
- **Mercor, Synektik:** Wyniki za 4Q'18.

WYKRES DNIA

Wstępny odczyt PMI dla niemieckiego sektora przemysłu był słabszy od oczekiwań i wyniósł 47,6 pkt. (rynek zakładał 49,8 pkt.).

Niemiecki PMI dla przemysłu



Źródło: Dom Maklerski BDM S.A., Bloomberg

Notowania: czwartek, 21 luty 2019

	Wartość	Zmiana	
		1D	YTD
WIG20	2 339,9	-1,3%	2,8%
WIG30	2 681,4	-0,9%	3,9%
mWIG40	4 126,2	0,6%	5,5%
sWIG80	11 482,5	-0,2%	8,6%
WIG	59 938,1	-0,8%	3,9%
WIG Banki	7 655,4	-1,1%	2,7%
WIG Bud	1 931,7	0,1%	0,9%
WIG Chemia	12 736,3	1,9%	36,2%
WIG Dew	2 130,1	0,2%	11,4%
WIG Energia	2 733,8	-0,6%	13,4%
WIG IT	2 268,0	1,4%	13,9%
WIG Media	4 885,9	0,6%	8,3%
WIG Paliwa	7 969,0	-1,0%	-0,4%
WIG Spoż	3 416,1	-0,7%	1,0%
WIG Surowce	3 590,6	-2,2%	4,9%
WIG Telco	690,0	1,1%	11,3%
DAX	11 423,3	0,2%	8,2%
CAC40	5 196,1	0,0%	9,8%
BUX	40 721,5	0,3%	4,0%
S&P500	2 774,9	-0,3%	10,7%
DJIA	25 850,6	-0,4%	10,8%
Nasdaq Comp	7 459,7	-0,4%	12,4%
Bovespa	96 932,3	0,4%	10,3%
Nikkei225	21 425,5	-0,2%	7,0%
S&P/ASX 200	6 167,3	0,5%	9,2%
Złoto	1 327,6	-1,3%	3,6%
Miedź	6 405,0	1,4%	7,4%
Ropa WTI	57,0	-0,3%	23,6%
EUR/PLN	4,34	0,1%	1,1%
USD/PLN	3,83	0,4%	2,2%
CHF/PLN	3,82	0,1%	0,3%
EUR/USD	1,13	-0,3%	-1,1%
USD/JPY	110,8	0,1%	1,0%

FW20

	Wartość	Zmiana	
Kurs otwarcia	2 378	42	1,80%
Kurs zamknięcia	2 343	-32	-1,35%
Kurs min.	2 330	-6	-0,26%
Kurs max.	2 382	6	0,25%
Wolumen obrotu	19 703	2 511	14,61%
Otwarte pozycje	64 157	-777	-1,20%

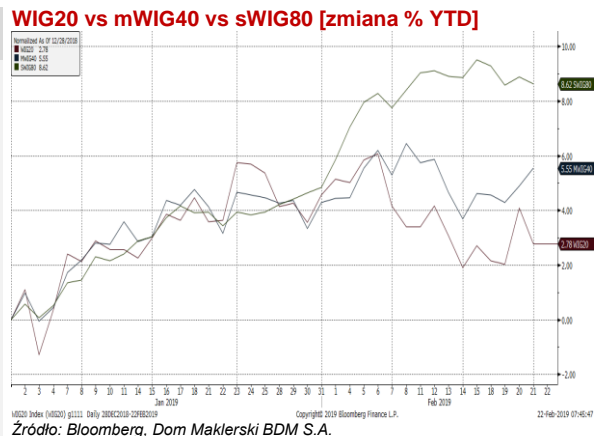
Indeksy GPW

Indeks	Open	Low	High	Close	1D	Obrót
WIG20	2 366,60	2 330,01	2 375,39	2 339,85	-1,3%	743
WIG30	2 704,67	2 669,86	2 712,87	2 681,39	-0,9%	806
MWIG40	4 105,90	4 146,33	4 155,11	4 126,18	0,6%	95
SWIG80	11 526,64	11 494,10	11 513,75	11 482,54	-0,2%	28
WIG-PL	61 716,12	61 185,58	61 716,12	61 185,58	-0,8%	877
WIG	60 408,65	59 734,38	60 576,47	59 938,07	-0,8%	879

WIG20

	Close	MC	1D	YTD
Allior	59,30	7 742	-0,8%	11,6%
CCC	183,00	7 534	2,2%	-5,3%
CD Projekt	180,00	17 302	-1,4%	23,6%
Cyfrowy P.	25,54	16 334	0,0%	13,2%
Energa	10,02	4 149	-0,7%	12,5%
Eurocash	18,90	2 630	-2,8%	7,4%
JSW	61,36	7 204	-0,7%	-8,8%
KGHM	97,02	19 404	-2,6%	9,2%
Lotos	93,80	17 341	-2,5%	6,0%
LPP	7 640,00	14 153	-0,1%	-2,7%
mBANK	429,60	18 188	-0,8%	1,3%
Orange	5,47	7 179	1,1%	14,2%
Pekao	112,80	29 607	-0,8%	3,5%
PGE	11,87	22 194	-1,0%	18,7%
PGNIG	6,99	40 390	-1,5%	1,2%
PKN Orlen	104,65	44 760	-0,3%	-3,2%
PKOBP	38,90	48 625	-2,1%	-1,4%
PZU	42,02	36 285	-2,8%	-4,3%
Santander Polska	377,60	38 549	-1,0%	5,4%
Tauron	2,41	4 224	0,4%	10,0%

mWIG40					WIG20 vs mWIG40 vs sWIG80 [zmiana % YTD]				
	Close	MC	1D	YTD	Close	MC	1D	YTD	
11 bit	266,00	608	0,9%	9,0%	ING BSK	195,60	25 448	-1,6%	8,7%
Amica	130,00	1 011	0,0%	13,2%	Inter Cars	213,00	3 018	-2,7%	1,9%
Amrest	38,40	8 431	1,1%	-4,0%	Kernel	48,30	3 958	-1,4%	-1,3%
Asseco PL	55,00	4 565	2,7%	19,3%	Kęty	348,50	3 327	-2,9%	5,9%
Azoty	46,00	4 563	1,8%	47,5%	Kruk	158,70	2 997	-0,8%	1,3%
Benefit Sys.	926,00	2 647	1,8%	9,7%	LC Corp	2,59	1 159	1,6%	5,7%
Bogdanka	50,90	1 731	-0,8%	-0,8%	Livechat	28,90	744	-0,3%	14,0%
Boryszew	4,56	1 094	0,0%	-3,0%	Mabion	73,00	1 002	1,4%	-15,7%
Budimex	108,60	2 773	0,6%	-4,4%	Millennium	9,07	11 003	3,0%	2,3%
CI Games	1,10	166	1,9%	34,1%	Orbis	93,80	4 322	1,1%	4,0%
Ciech	57,40	3 025	1,9%	29,6%	Pfleiderer	28,70	1 857	-0,3%	-11,7%
Comarch	150,00	1 220	0,0%	-1,3%	PKP Cargo	43,30	1 939	-0,9%	-1,4%
Dino	97,90	9 598	4,4%	2,1%	PLAY	21,80	5 535	5,1%	4,8%
Echo	3,61	1 490	0,0%	11,1%	PlayWay	155,00	1 023	0,0%	14,8%
Enea	10,28	4 538	0,3%	3,8%	Polimex	2,79	660	0,0%	-0,7%
Famur	4,85	2 788	-2,8%	-10,2%	Sanok	28,50	766	4,0%	18,3%
Forte	23,95	573	1,9%	5,3%	Stalprodukt	336,00	1 875	-5,1%	5,0%
GPW	41,00	1 721	0,0%	11,9%	Trakcja	2,89	149	0,7%	-26,6%
GTC	9,35	4 521	0,8%	14,2%	Wawel	868,00	1 302	0,2%	4,1%
Handlowy	66,70	8 715	-1,6%	-3,5%	WP.PL	58,20	1 685	1,0%	10,2%



FW20



WIG20



INFORMACJE ZE SPÓLEK

PKN Orlen, Lotos

PKN Orlen nie zapłaci za akcje Grupy Lotos więcej niż wynika z uzasadnienia biznesowego i realnej wartości tej spółki - poinformował PAP Biznes prezes Orleń Daniel Obajtek, odnosząc się do mocnego wzrostu kursu akcji Lotosu w ostatnim roku. Orlen jest na etapie końcowych analiz w tym zakresie.

"Nie możemy wejść w proces, który nie będzie się dla nas biznesowo spinał. Oczywiście weryfikujemy również skalę synergii, jaką będziemy w stanie wygenerować w wyniku tej transakcji. Jesteśmy obecnie na etapie końcowych analiz w tym zakresie" - dodał.

Prezes Obajtek, pytany, kiedy PKN Orlen złoży w Brukseli ostateczną dokumentację, odpowiedział, że nastąpi to po zakończeniu negocjacji.

"Będziemy czekać, jak Komisja Europejska ustosunkuje się do naszych propozycji i analiz. Jeśli porozumiemy się w ramach tego, co mamy wyliczone i Komisja stwierdzi, że sprawa może mieć dalszy ciąg, automatycznie składamy wniosek, który wtedy jest już praktycznie wynegocjowany" - powiedział.

"Chcielibyśmy wypełnić warunki listu intencyjnego, czyli kupić 32,99% akcji od Skarbu Państwa, a potem ogłosić wezwanie do 66%. Z kolei po drugim etapie, czyli po wezwaniu i zwiększeniu udziału w spółce do 66%, Orlen przygotowuje strategię dla połączonej grupy" - powiedział Obajtek.

"Po zakupie Lotosu Orlen będzie musiał się pochylić nad zmianą strategii. Lotos jest dla nas ważny, mamy na niego pomysł, nie bez powodu chcemy go kupić. Lotos jest nam potrzebny do dalszej dywersyfikacji i optymalizacji wydatków inwestycyjnych, być może czysto teoretycznie rozważymy wtedy jeszcze mocniejsze zaangażowanie w petrochemię" - dodał.

PKN Orlen

Grupa prowadzi analizy pogrążonego w kłopotach finansowych Ruchu i jeśli wyniki tych analiz będą pozytywne, spółki koncern mógłby kupić tę spółkę - poinformował PAP Biznes prezes PKN Orlen Daniel Obajtek.

Ciech

Zarząd spółki podjął decyzję o odwróceniu w całości dokonanych historycznie odpisów aktualizujących wartość udziałów w SDC GmbH w kwocie ok. 260 mln PLN. Kwota odwrócenia odpisu nie wpłynie na wysokość skonsolidowanego zysku netto Grupy Ciech za 2018 rok.

Banki

Sejmowa komisja finansów przyjęła w czwartek sprawozdanie podkomisji ds. projektów frankowych do prezydenckiego projektu ustawy o wsparciu kredytobiorców.

Banki

Rada BFG określiła łączną kwotę składek na fundusz gwarancyjny banków na 2019 rok w wysokości 791 mln PLN, składkę na fundusz przymusowej restrukturyzacji na 2 mld PLN - poinformowało BFG w komunikatach. BFG podał, że maksymalny udział składek wnoszonych w formie zobowiązania do zapłaty wynosi 30% należnych składek.

Decyzja Rady BFG w sprawie łącznych składek banków w 2019 roku jest spójna z dotychczasowym podejściem do obciążeń sektora bankowego, a kwotowy wzrost obciążeń w '19 w znacznej części jest związany z wysokim tempem wzrostu środków gwarantowanych w '18 - podał w czwartek BFG.

Orange

Spółka może powrócić do wypłacania dywidend w 2021 roku, poinformował prezes Jean-François Fallacher, podkreślając, że to stwierdzenie nie oznacza, iż operator ma już takie plany.

"Uważamy, że 2020 to będzie jeszcze rok, w którym będziemy inwestować w światłowód. Według nas także w 2020 r. będzie aukcja częstotliwości dla 5G. Dziś nasza prognoza jest taka, że nie wrócimy do dywidend w 2020 r. Zaś 2021 to będzie pierwszy rok, w którym moglibyśmy wrócić do dywidend" - powiedział Fallacher podczas prezentacji wyników.

Podkreślił, że byłoby to uzależnione od realizacji planów operatora w zakresie rozwoju biznesu i generowania przepływów gotówkowych.

"Nie planujemy konkretnego [terminu] powrotu do dywidendy. Uważam jedynie, że 2021 to pierwszy rok, kiedy widzimy taką możliwość z punktu widzenia gotówki, jeśli będziemy ją generowali w sposób trwały i w odpowiednich ilościach oraz przy odpowiednim stanie podstawowego biznesu" - dodał prezes.

Spółka uważa, że osiągnięcie w 2019 roku wyższego niż w zeszłym roku wyniku na sprzedaży nieruchomości będzie "trudne" - poinformował Maciej Nowochoński, członek zarządu ds. finansowych.

Orange Polska planuje w 2Q'19 rozpocząć program sprzedaży części wierzycielności grupy pochodzących ze sprzedaży ratalnej sprzętu - poinformował Maciej Nowochoński. Grupa liczy na to, że program podwyższy organiczne przepływy pieniężne w 2019 roku o ok. 200 mln PLN.

Orbis

Regularny CAPEX grupy w 2019 roku może wynieść 150-170 mln PLN - poinformował na czwartkowym spotkaniu z inwestorami Marcin Szewczykowski, członek zarządu i dyrektor finansowy Orbisu. Spółka podtrzymuje, że jest zainteresowana akwizycjami.

"Możemy uzyskiwać wyższe ceny i jesteśmy na pewno bardziej zabezpieczeni przed potencjalnym spadkiem koniunktury" - powiedział Szewczykowski.

Dodał, że kluczowa dla spółki jest dywersyfikacja portfela hotelowego.

"To klucz do sukcesu grupy w ostatnich latach i paliwo na lata najbliższe, tak długo, jak nie będzie dramatycznego pogorszenia warunków makroekonomicznych. Coraz więcej się mówi o kryzysie i to się w końcu spełni, ale jeśli nie będzie jakiegoś dramatycznego wydarzenia, to nasza grupa sobie z tym poradzi" - ocenił.

Na koniec 2018 roku wskaźnik dług netto/EBITDA wynosił 0x. Orbis miał 537,8 mln PLN gotówki, a łączne zadłużenie wynosiło 502,1 mln PLN.

"Raczej przewidywałbym zmniejszenie ekspozycji na dług zewnętrzny niż zwiększenie, ale to zależy od okazji na rynku" - powiedział Szewczykowski.

"Wyniki są świetne, biorąc pod uwagę sytuację rynkową" - ocenił prezes Gilles Clavie.

Wskazał, że trudniejsze warunki rynkowe w ubiegłym roku wynikały m.in. z szybko rosnącej konkurencji na kluczowych rynkach i wymagającego rynku pracy w regionie.

"W 2019 roku sytuacja na rynku hotelarskim może być podobna. Działania podjęte w ubiegłym roku będą przynosić efekty w tym roku. Będziemy się skupiać na strukturze kosztowej hoteli, by z jednej strony utrzymać zadowolenie klientów, a z drugiej, chronić nasz rachunek zysków i strat. To nasz cel" - powiedział prezes Clavie.

MOL

Koncern podał w komunikacie, że w 4Q'18 wypracował ok. 686 mln USD oczyszczonej EBITDA (+16% r/r).

Grupa zakłada, że odnotuje w 2019 roku około 2,3 mld USD oczyszczonej CCS (current cost of supplies) EBITDA. Nakłady inwestycyjne na rozwój organiczny w tym okresie mają wynieść 1,9-2,1 mld USD.

Spółka zakłada też m.in. produkcję w segmencie upstream na poziomie około 110 tys. baryłek ekwiwalentu ropy dziennie. W 2018 roku produkcja upstream wyniosła 111 tys. baryłek ekwiwalentu ropy na dzień.

Energetyka

Sejmowa komisja energii przyjęła w czwartek sześć poprawek do projektu nowelizacji ustawy o cenach prądu zgłoszonych przez klub PiS w drugim czytaniu. Siódmą zaproponowaną poprawkę wycofano.

Poprawki mają charakter doprecyzowujący. Wyjaśniają, w jaki sposób należy obliczać średnioważoną cenę energii na rynku hurtowym, oraz że marża danego podmiotu jest uzależniona od łącznego wolumenu sprzedaży energii elektrycznej odbiorcom końcowym. Wielkości te będą potrzebne do obliczania wysokości należnego zwrotu różnicy ceny, jaki dostanie sprzedawca energii.

Sejm nowelizował w czwartek ustawę o cenach energii. Trafi ona teraz do Senatu.

Alior

Bank otrzymał od Komisji Nadzoru Finansowego zgodę na rozszerzenie metody AMA. Efektem wdrożenia od początku 2018 roku stosowania metody AMA oraz jej rozszerzenia od 14 lutego 2019 roku, będzie zwiększenie współczynnika na kapitale Tier 1 banku o 0,37 punktu procentowego i łącznego współczynnika kapitałowego (TCR) o 0,45 punktu procentowego.

Ambra

Grupa, która rozpoczyna modernizację produkcji, planuje przeznaczyć na ten cel 16-17 mln PLN rocznie przez 3 lata - poinformował na czwartkowym spotkaniu z dziennikarzami i analitykami wiceprezes spółki Piotr Kaźmierczak.

GetBack

Spółka otrzymała od mBanku wypowiedzenie umowy kredytu z 20 lutego 2015 roku. Przyczyną wypowiedzenia umowy był brak spłaty przez GetBack należnej kwoty odsetek oraz kapitału. Jak podano, należności na dzień 13 lutego wynosiły 26,2 mln PLN.

Netmedia

Familiar SICAV-SIF sprzedał wszystkie posiadane dotąd akcje firmy Netmedia. Przed dokonaniem transakcji fundusz posiadał 702,6 akcje spółki, stanowiące 8,52% jej kapitału zakładowego i głosów na walnym zgromadzeniu.

Asseco SEE	<p>Podmiot, po sfinalizowaniu przejścia w styczniu hiszpańskiej spółki Necomplus, pracuje nad kolejnymi akwizycjami w kilku krajach europejskich - poinformował prezes Piotr Jeleński. Pomimo możliwego wzrostu wydatków inwestycyjnych spółka nie rezygnuje jednak z wypłaty dywidendy.</p> <p>Portfel zamówień Asseco South Eastern Europe na 2019 rok, liczony w tzw. pierwszej marży (przychody bez kosztów podwykonawstwa), ma obecnie wartość 73,7 mln EUR, czyli jest o 3% wyższy niż rok temu w analogicznym okresie - podali przedstawiciele spółki podczas konferencji.</p>
PCM	<p>Hitachi Capital Polska podniósł cenę w wezwaniu na 100% akcji spółki do 22,25 z 18,05 PLN. Wyższa cena będzie zapłacona również za akcje, które zostały objęte zapisami przed ogłoszeniem informacji o jej podwyższeniu.</p>
Telekomy	<p>T-Mobile Polska liczy na kontynuację wzrostu przychodów oraz powrót do wzrostu zysku EBITDA w 2019 roku - poinformował prezes Andreas Maierhofer. Operator planuje pozyskać w tym roku 300-400 tys. nowych klientów.</p> <p>"Wzrost EBITDA będzie wynikał ze wzrostu przychodów, szczególnie po stronie świadczonych usług. Dodatkowo pracujemy stale nad poprawą efektywności i redukcją kosztów, ale nie planujemy niczego radykalnego. Do tego nasze wyniki w tym roku nie będą - tak jak w 2018 roku - obciążone wpływem zniesienia opłat roamingowych w EU oraz zmianą standardu rachunkowości" - powiedział prezes podczas konferencji.</p>
Vistal Gdynia	<p>Sąd rejonowy w Białymstoku zatwierdził układ przyjęty przez wierzycieli w ramach postępowania sanacyjnego Vistal Pref w restrukturyzacji, spółki zależnej Vistalu Gdynia.</p>
Tauron	<p>Koncern rozpoczął dostosowywanie swoich bloków energetycznych do unijnych wymogów środowiskowych, tzw. konkluzji BAT. W czwartek poinformował o pierwszej umowie w tym zakresie, za ponad 58 mln PLN, dotyczącej elektrowni w Łaziskach.</p> <p>"Opracowaliśmy szeroko zakrojony program, którego efektem będzie dostosowanie naszych aktywów wytwórczych do zaostrzonych wymogów środowiskowych. Podpisana umowa jest pierwszym etapem tego projektu i potwierdza, jak poważnie podchodzimy do kwestii ochrony środowiska, w szczególności w tym przypadku jakości powietrza" - powiedział cytowany w informacji koncernu jego prezes Filip Grzegorzczak.</p> <p>"Modernizacja naszych bloków o mocy 200 MW jest również konieczna, by uczestniczyć od 2021 r. w rynku mocy" - dodał prezes.</p> <p>Zgodnie z informacją Taurona zawarta w czwartek umowa dotyczy modernizacji istniejącej instalacji odsiarczania spalin i układu odprowadzania spalin w Elektrowni Łaziska. Zadanie zrealizuje konsorcjum Budimeksu i Mitsubishi Hitachi Power Systems Europe, a wartość kontraktu to ponad 58 mln zł brutto.</p>
LC Corp	<p>Deweloper przekroczył próg 200 tys. mkw. oddanej do użytku powierzchni komercyjnej w 3Q'19, wynika z wypowiedzi dyrektora Działu Komercjalizacji LC Corp Piotra Pirogowicza.</p>
BBI Development	<p>Zarząd dewelopera podjął uchwałę o przeprowadzeniu emisji nowych, niezabezpieczonych obligacji serii BBI0222 o wartości nominalnej 15 mln PLN, w ramach istniejącego programu. Celem emisji jest refinansowanie części obligacji zapadających w lutym br. Datą emisji obligacji będzie 22 lutego 2019 roku, zaś wykup obligacji nastąpi 22 lutego 2022 roku.</p>
Impel	<p>Zarząd spółki będzie rekomendował radzie nadzorczej i akcjonariuszom niewypłacanie dywidendy z zysku za '18.</p>
Gazownictwo	<p>Rozpoczęcie budowy gazociągu podmorskiego - zgodnie z harmonogramem - ma nastąpić w 2Q'20, podał Gaz-System. Termin został podany podczas spotkań konsultacyjnych dotyczących realizacji podmorskiej części gazociągu Baltic Pipe.</p> <p>Sejmowe komisje energii oraz spraw zagranicznych jednogłośnie poparły w czwartek projekt ustawy o ratyfikacji umowy międzyrządowej z Danią ws. gazociągu Baltic Pipe. Projekt trafi teraz do II czytania w Sejmie. Posłowie nie mieli uwag do projektu, który upoważnia prezydenta do ratyfikacji międzynarodowej umowy z Królestwem Danii, tworzącej niezbędne ramy prawne dla projektu Baltic Pipe i dzielącej zadania pomiędzy inwestorów.</p>
PKP Cargo	<p>Prokuratura Regionalna w Lublinie skierowała do sądu wnioski o aresztowanie b. prezesa i członków zarządu PKP Cargo, zatrzymanych we wtorek w związku z zarzutami niegospodarności.</p>
CCC, Gino Rossi	<p>Akcjonariusze Gino Rossi zdecydują o podwyższeniu kapitału zakładowego poprzez emisję 130 mln akcji serii K w drodze subskrypcji prywatnej skierowanej do CCC. Cena emisyjna wyniesie 0,5 PLN za akcję - wynika z uchwał na NWZ spółki, które ma odbyć się 20 marca 2019 roku. Emisja ma być poprzedzona obniżeniem kapitału zakładowego.</p>

Umowy objęcia akcji serii K mają zostać zawarte nie później niż w terminie sześciu miesięcy od daty podjęcia uchwały. Jednocześnie akcjonariusze głosować będą nad obniżeniem kapitału zakładowego, które ma nastąpić poprzez zmniejszenie wartości nominalnej akcji spółki z kwoty 1,00 PLN do kwoty 0,50 PLN. Cała kwota uzyskana z obniżenia kapitału zakładowego, tj. 25,2 mln PLN ma zostać przeznaczona na pokrycie straty bilansowej spółki.

Synektik

W 4Q'18 spółka wypracował 66,0 mln PLN przychodów, ok. 10,8 mln PLN EBIT oraz 8,4 mln PLN zysku netto.

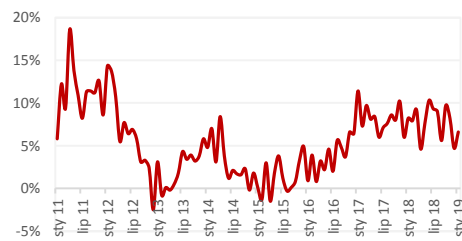
Mercor

W 4Q'18 grupa osiągnęła 103,4 mln PLN przychodów, ok. 11,7 mln PLN EBIT oraz 7,9 mln PLN zysku netto.

Gospodarka

Sprzedaż detaliczna w styczniu w cenach bieżących wzrosła o 6,6% r/r (w cenach stałych o 5,2% r/r).

Dynamika sprzedaży detalicznej r/r – ceny bieżące [%]



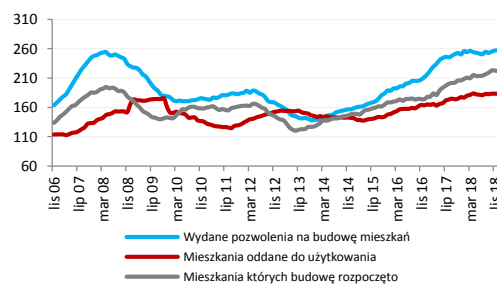
Źródło: Dom Maklerski BDM S.A., GUS

Dynamika produkcji budowlanej w styczniu wyniosła 3,2% r/r

Deweloperzy

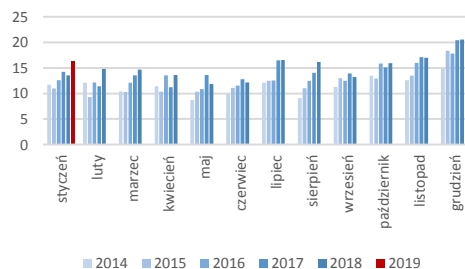
Według danych GUS, w styczniu'19 oddano do użytku 16,3 tys. mieszkań (+8,6% r/r), z czego na deweloperów przypadło 9,9 tys. lokali. W minionym miesiącu wydano również pozwolenia na budowę 20,6 tys. mieszkań (deweloperzy -13,9 tys. szt., spadek o 3,3% r/r) i rozpoczęto budowę 13,4 tys. lokali.

Rynek mieszkaniowy – ujęcie ltm [tys. szt.]



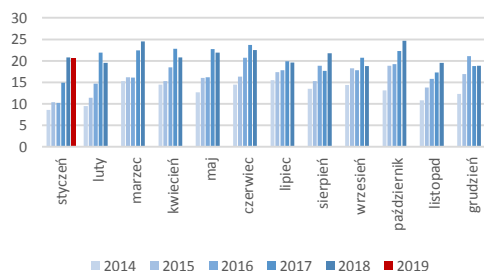
Źródło: Dom Maklerski BDM S.A., GUS

Mieszkania oddane do użytku [tys. szt.]



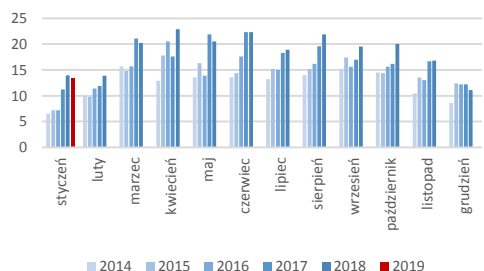
Źródło: Dom Maklerski BDM S.A., GUS

Wydane pozwolenia na budowę [tys. szt.]



Źródło: Dom Maklerski BDM S.A., GUS

Budowy rozpoczęte [tys. szt.]



Źródło: Dom Maklerski BDM S.A., GUS

PBKM

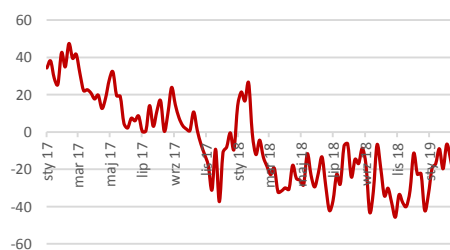
Grupa zawarła z holenderską spółką Esperite list intencyjny, na podstawie którego otrzymała wyłączność na prowadzenie negocjacji ws. potencjalnego zakupu aktywów lub akcji wybranych spółek zależnych Esperite, w szczególności szwajcarskiej Cryo-Save. Spółka ma wyłączność na prowadzenie negocjacji do końca czerwca 2019 roku.

Strony ustaliły, że cena zostanie skalkulowana jako kwota 10 mln EUR i będzie pomniejszona o zobowiązania. Ostateczna wysokość ceny uzależniona jest m.in. od wyników procesu due diligence przeprowadzonego przez PBKM.

Gielda

Wyniki cotygodniowego sondażu Indeksu Nastrojów Inwestorów pokazują, że odsetek inwestorów spodziewających się w ciągu sześciu miesięcy trendu wzrostowego na GPW spadł o 4,2 p.p. do 29,7%. Odsetek respondentów oczekujących trendu spadkowego wzrósł z kolei o 6,4 p.p. i wyniósł 54,5%.

Indeks INI



Źródło: Dom Maklerski BDM S.A., SII

BOŚ

BOŚ Bank po restrukturyzacji zamierza przyspieszyć wzrost portfela kredytów od połowy tego roku. Cele ze strategii są aktualne. - Parkiet

Nieruchomości

W tym roku mieszkania mogą dalej drożeć. - Parkiet

Comarch, Asseco PL

ZUS wypowiedział umowę w sprawie kluczowego systemu, przeprowadził negocjacje i podpisał nowy kontrakt. To wszystko w ciągu trzech godzin i w rygorze prawa zamówień publicznych. – Puls Biznesu

Źródło: Dom Maklerski BDM S.A., spółki, PAP