

Redaktor wydania: Krzysztof Tkocz

KOMENTARZ PORANNY

Spokój na rynkach

Wczorajsza sesja na wielu rynkach nie przyniosła wielu zmian. Blue chipy znalazły się na symbolicznym minusie (-0,1%), z kolei MiS-ie zanotowały zwyżkę o 0,3-0,4%. Równie spokojnie było na większych europejskich giełdach – DAX zyskał 0,2%, CAC40 0,3%, a FTSE 0,1%. Bez mocniejszych ruchów obyło się także za oceanem, gdzie S&P500 wzrósł 0,3%. Inwestorzy bacznie obserwują publikacje wyników kwartalnych w USA i póki co, powinien być to główny impuls dla kształtowania nastrojów (większość spółek z S&P500, które pochwały się raportami do tej pory, przebiło oczekiwania rynkowe; w tym tygodniu sprawozdania przedstawi ok. 25% podmiotów z indeksu). W perspektywie przyszłego tygodnia kluczowa będzie decyzja FED ws. stóp procentowych. Obecnie coraz mocniej słychać głosy, że dojdzie do obniżki tylko o 25 pb., chociaż jeszcze w zeszłym tygodniu oczekiwano obniżenia o 50 pb. Z danych makro czeka nas publikacja informacji z amerykańskiego rynku nieruchomości oraz odczyt krajowej produkcji budowlanej. Patrząc na wykres WIG20 widać, że utknęliśmy w strefie 2300-2350 pkt. i jeśli byki liczą na kontynuację zwyżek rozpoczętych w maju, to powinny sprawnie przebić górne ograniczenie ww. przedziału.

Adrian Górniak

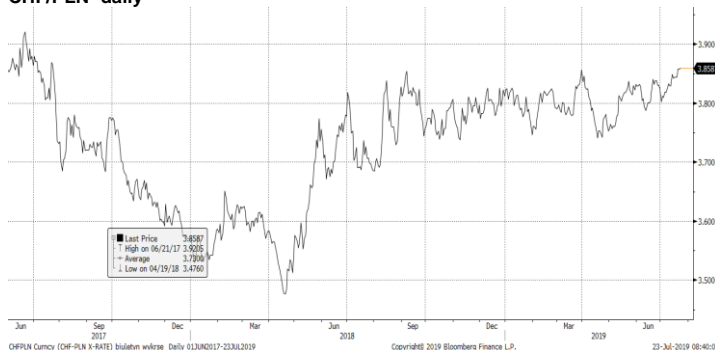
SKRÓT INFORMACJI ZE SPÓŁEK

- **Santander:** Zysk netto banku w 2Q'19 wyniósł 607,2 mln PLN, poniżej oczekiwań;
- **KGHM:** Dane operacyjne za czerwiec i 2Q'19 [tabela BDM];
- **Altus TFI:** Szacunkowy wynik netto wyniósł 6,4 mln zł w 1H'19;
- **Elektrobudowa:** RN spółki odwołała prezesa Romana Przybyła;
- **Izostal:** Oferta spółki jedną z najkorzystniejszych w przetargu Gaz-Systemu;
- **PKN Orlen:** Orlen Lietuva miał 11,7 mln USD EBITDA LIFO, 16,9 mln USD zysku netto w 2Q'19;
- **Asbis:** Przychody spółki spadły wstępnie o ok. 15% r/r do ok. 153 mln USD w czerwcu;
- **Pfleiderer/ Forte:** Ceny płyt wiórowych surowych w czerwcu'19 najniższe od 2 lat [komentarz BDM];
- **Libet:** Spółka chciałaby jeszcze w '19 przeprowadzić kolejną transakcję sprzedaży aktywów;

WYKRES DNIA

Kurs CHF/PLN znajduje się na najwyższym poziomie od lipca 2017 r. Drożająca waluta jest wspierana przez m.in. coraz większe napięcia geopolityczne.

CHF/PLN- daily



Źródło: Dom Maklerski BDM S.A., Bloomberg.

Notowania: poniedziałek, 22 lipca 2019

	Wartość	Zmiana	
		1D	YTD
WIG20	2 342,5	-0,1%	2,9%
WIG30	2 679,2	-0,1%	3,8%
mWIG40	4 051,3	0,4%	3,6%
sWIG80	11 959,8	0,3%	13,1%
WIG	60 929,9	0,0%	5,6%
WIG Banki	7 776,9	0,1%	4,3%
WIG Bud	2 098,0	1,5%	9,6%
WIG Chemia	11 137,9	0,2%	19,1%
WIG Dew	2 294,8	0,4%	20,0%
WIG Energia	2 212,1	0,4%	-8,2%
WIG IT	2 513,4	0,5%	26,2%
WIG Media	5 160,1	1,1%	14,3%
WIG Paliwa	7 378,0	0,0%	-7,8%
WIG Spoż	3 376,7	0,0%	-0,2%
WIG Surowce	3 335,4	-0,8%	-2,6%
WIG Telco	860,6	-1,2%	38,8%
DAX	12 289,4	0,2%	16,4%
CAC40	5 567,0	0,3%	17,7%
BUX	41 338,0	-0,9%	5,6%
S&P500	2 985,0	0,3%	19,1%
DJIA	27 171,9	0,1%	16,5%
Nasdaq Comp	8 204,1	0,7%	23,6%
Bovespa	103 949,5	0,5%	18,3%
Nikkei225	21 628,5	1,0%	8,1%
S&P/ASX 200	6 719,9	0,4%	19,0%
Złoto	1 425,9	0,0%	11,3%
Miedź	6 065,0	1,4%	1,7%
Ropa WTI	56,2	0,8%	17,5%
EUR/PLN	4,25	0,0%	-1,0%
USD/PLN	3,79	0,0%	1,1%
CHF/PLN	3,86	0,0%	1,2%
EUR/USD	1,12	0,0%	-2,0%
USD/JPY	107,9	0,2%	-1,6%

FW20

	Wartość	Zmiana	
Kurs otwarcia	2 317	15	0,65%
Kurs zamknięcia	2 317	-1	-0,04%
Kurs min.	2 310	8	0,35%
Kurs max.	2 329	2	0,09%
Wolumen obrotu	9 229	-6 594	-41,67%
Otwarte pozycje	49 737	-243	-0,49%

Indeksy GPW

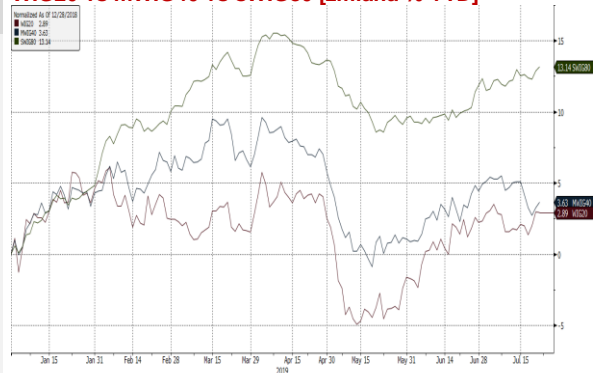
Indeks	Open	Low	High	Close	1D	Obrót
WIG20	2 345,61	2 335,30	2 350,82	2 342,51	-0,1%	494
WIG30	2 676,59	2 672,34	2 688,48	2 679,16	-0,1%	520
MWIG40	4 049,03	11 945,25	11 978,66	4 051,25	0,4%	40
sWIG80	11 945,25	4 035,68	4 056,71	11 959,82	0,3%	8
WIG-PL	62 134,45	62 134,45	62 342,60	62 239,90	0,1%	541
WIG	60 840,13	60 775,18	61 089,67	60 929,94	0,1%	546

WIG20

	Close	MC	1D	YTD
Alior	52,60	6 867	0,4%	-1,0%
CCC	155,70	6 410	0,7%	-19,5%
CD Projekt	224,90	21 617	0,9%	54,5%
Cyfrowy P.	29,94	19 148	-0,9%	32,7%
Dino	146,40	14 353	0,3%	52,7%
JSW	42,34	4 971	-2,1%	-37,1%
KGHM	96,64	19 328	-0,6%	8,7%
Lotos	88,26	16 317	-0,3%	-0,3%
LPP	7 900,00	14 634	0,1%	0,6%
mBANK	377,00	15 961	-0,8%	-11,1%
Orange	6,15	8 071	-2,1%	28,4%
Pekao	106,15	27 861	-0,2%	-2,6%
PGE	9,47	17 710	1,1%	-5,3%
PGNIG	5,43	31 376	0,3%	-21,4%
PKN Orlen	98,80	42 258	0,0%	-8,6%
PKOBP	42,55	53 188	-0,2%	7,8%
Play	33,20	8 430	-0,9%	59,6%
PZU	44,12	38 099	-0,8%	0,5%
Santander Polska	364,80	37 242	2,3%	1,8%
Tauron	1,70	2 979	-1,2%	-22,4%

mWIG40					WIG20 vs mWIG40 vs sWIG80 [zmiana % YTD]				
	Close	MC	1D	YTD	Close	MC	1D	YTD	
11 bit	424,00	970	0,4%	73,8%	GTC	9,63	4 676	2,2%	17,6%
Amica	118,40	921	0,3%	3,1%	Handlowy	53,80	7 029	0,7%	-22,1%
Amrest	40,30	8 848	2,0%	0,7%	ING BSK	195,80	25 474	-0,6%	8,8%
Asseco PL	57,35	4 760	0,4%	24,3%	Inter Cars	199,00	2 819	1,0%	-4,8%
Azoty	44,24	4 388	0,3%	41,9%	Kernel	50,00	4 097	0,0%	2,1%
Benefit Sys.	638,00	1 824	-1,5%	-24,4%	Kęty	330,00	3 156	0,2%	0,3%
Bogdanka	37,00	1 259	0,0%	-27,9%	Kruk	189,10	3 580	0,5%	20,7%
Boryszew	4,45	1 068	0,2%	-5,3%	LC Corp	2,75	1 231	0,2%	12,2%
Budimex	137,00	3 498	3,9%	20,6%	Livechat	34,00	876	0,3%	34,1%
CI Games	0,98	148	-0,1%	19,8%	Mabion	86,00	1 180	2,5%	-0,7%
Ciech	43,10	2 271	0,1%	-2,7%	Millennium	8,15	9 887	-0,6%	-8,1%
Comarch	179,50	1 460	0,8%	18,1%	Orbis	102,50	4 723	0,5%	13,6%
Echo	4,27	1 762	-2,4%	31,4%	PKP Cargo	37,00	1 657	-3,0%	-15,7%
Enea	9,17	4 046	-1,1%	-7,4%	PlayWay	183,60	1 212	0,3%	36,0%
Energia	7,55	3 126	1,1%	-15,3%	Polimex	2,59	613	-2,1%	-7,8%
Eurocash	19,15	2 665	0,1%	8,8%	Stalprodukt	207,00	1 155	4,7%	-35,3%
Famur	4,63	2 658	2,8%	-14,4%	Trakcja	2,42	124	2,1%	-38,6%
Forte	32,90	787	0,9%	44,6%	VRG	4,15	973	1,5%	2,7%
Getin	1,14	216	0,4%	67,6%	Wawel	636,00	954	-0,6%	-23,7%
GPW	40,45	1 698	-0,7%	10,4%	WP.PL	61,20	1 775	2,0%	15,9%

WIG20 vs mWIG40 vs sWIG80 [zmiana % YTD]



Źródło: Bloomberg, Dom Maklerski BDM S.A.

FW20



KRS1 Index (WSE WIG20 Index Future) graph 1550 Daily 23JAN2019-23JUL2019

Copyright© 2019 Bloomberg Finance L.P.

23-Jul-2019 08:02:50

Źródło: Bloomberg, Dom Maklerski BDM S.A.

WIG20



WIG20 Index (WIG20) G1598 Daily 23JAN2019-23JUL2019

Copyright© 2019 Bloomberg Finance L.P.

23-Jul-2019 08:03:09

Źródło: Bloomberg, Dom Maklerski BDM S.A.

INFORMACJE ZE SPÓLEK

KGHM

Dane operacyjne za czerwiec 2019 i 2Q'19

Wybrane dane operacyjne

Dane produkcyjne	kwi.18	maj.18	cze.18	lip.18	sie.18	wrz.18	paź.18	lis.18	gru.18	sty.19	lut.19	mar.19	kwi.19	maj.19	cze.19
Grupa KGHM															
Produkcja															
Miedź płatna kT	47,70	53,50	50,60	55,90	57,30	57,40	56,70	54,20	57,70	58,70	53,80	60,30	58,60	61,90	58,70
Srebro płatne t	87,80	101,50	52,80	109,30	128,60	124,00	120,80	113,70	122,10	76,00	119,90	128,70	127,90	133,50	125,60
TPM ktroz	15,20	15,80	12,50	14,20	16,70	15,80	15,80	15,10	14,00	12,20	15,60	17,40	19,90	19,70	19,40
Molibden Mlb	1,00	1,60	1,30	1,50	1,10	0,80	1,50	1,40	1,30	1,00	1,20	1,10	0,40	1,30	1,20
Sprzedaż															
Miedź kT	48,00	49,80	60,40	54,40	54,60	60,40	61,90	55,60	67,20	42,20	61,00	63,90	51,70	63,70	64,00
Srebro t	98,10	72,80	111,90	115,30	137,10	135,90	151,20	111,40	101,70	84,00	123,10	122,00	100,20	143,40	140,50
TPM ktroz	9,20	20,20	11,10	10,80	15,80	18,00	11,40	19,70	16,90	8,90	18,60	17,30	15,30	18,70	22,20
Molibden Mlb	1,30	1,70	1,30	1,40	1,70	1,60	1,40	1,30	1,50	1,00	1,50	1,10	0,90	1,00	0,90
zmiana r/r															
Produkcja															
Miedź płatna kT	-12,3%	-6,5%	-10,4%	-0,9%	-2,1%	3,2%	-0,5%	6,9%	19,5%	20,5%	18,5%	23,6%	22,9%	15,7%	16,0%
Srebro płatne t	-16,9%	20,5%	-52,9%	-9,4%	17,1%	28,1%	16,2%	42,7%	0,1%	-11,5%	67,9%	50,9%	45,7%	31,5%	137,9%
TPM ktroz	-16,5%	-4,2%	-19,9%	-18,4%	-12,6%	-30,1%	-30,1%	5,6%	-25,1%	-9,0%	19,1%	43,8%	30,9%	24,7%	55,2%
Molibden Mlb	-66,7%	-38,5%	-55,2%	15,4%	-15,4%	0,0%	66,7%	27,3%	8,3%	-9,1%	-14,3%	-26,7%	-60,0%	-18,8%	-7,7%
Sprzedaż															
Miedź kT	1,5%	-11,2%	11,4%	9,0%	9,9%	12,1%	0,7%	7,5%	2,1%	15,6%	40,2%	21,9%	7,7%	27,9%	6,0%
Srebro t	-5,9%	-31,0%	8,5%	36,1%	16,6%	125,4%	9,8%	82,9%	-43,2%	30,6%	43,6%	93,0%	2,1%	97,0%	25,6%
TPM ktroz	-62,4%	75,7%	-41,6%	-29,4%	0,6%	-26,8%	-43,6%	4,2%	-4,5%	-51,9%	126,8%	39,5%	66,3%	-7,4%	100,0%
Molibden Mlb	-18,8%	-5,6%	-13,3%	-30,0%	-22,7%	-15,8%	-36,4%	-18,8%	-37,5%	-23,1%	0,0%	-21,4%	-30,8%	-41,2%	-30,8%

Źródło: BDM, spółka

Wybrane dane operacyjne

	1Q'18	2Q'18	3Q'18	4Q'18	1Q'19	2Q'19
Grupa KGHM						
Produkcja						
Miedź płatna kT	142,9	151,8	170,6	168,6	172,8	179,2
Srebro płatne t	242,6	242,1	361,9	356,6	324,6	387,0
TPM ktroz	38,6	43,5	46,7	44,9	45,2	59,0
Molibden Mlb	4,0	3,9	3,4	4,2	3,3	2,9
Sprzedaż						
Miedź kT	132,4	158,2	169,4	184,7	167,1	179,4
Srebro t	213,2	282,8	388,3	364,3	329,1	384,1
TPM ktroz	39,1	40,5	44,6	48,0	44,8	56,2
Molibden Mlb	4,2	4,3	4,7	4,2	3,6	2,8
zmiana r/r						
Produkcja						
Miedź płatna kT	-12%	-10%	0%	8%	21%	18%
Srebro płatne t	-18%	-20%	11%	17%	34%	60%
TPM ktroz	-29%	-14%	-21%	-19%	17%	36%
Molibden Mlb	-17%	-54%	0%	31%	-18%	-26%
Sprzedaż						
Miedź kT	-12%	0%	10%	3%	26%	13%
Srebro t	-16%	-10%	48%	-4%	54%	36%
TPM ktroz	-25%	-26%	-20%	-15%	15%	39%
Molibden Mlb	56%	-12%	-23%	-32%	-14%	-35%

Źródło: BDM, spółka

Santander

Wynik odsetkowy banku w 2Q'19 wyniósł 1,6 mld PLN i okazał się zbliżony do oczekiwań analityków, którzy liczyli, że wyniesie on 1,7 mld PLN. Wynik z opłat i prowizji wyniósł 522,4 mln PLN i również był zbliżony do szacunków rynku, który spodziewał się 531 mln PLN. Zysk netto wyniósł 607,2 mln PLN i okazał się 13% poniżej oczekiwań analityków, którzy spodziewali się, że wyniesie on 696 mln PLN.

Altus TFI

Szacunkowy wynik netto grupy kapitałowej Altus TFI wyniósł 6,4 mln PLN w 1H'19, wobec 40,3 mln PLN rok wcześniej, co stanowi spadek o 84,1%. Szacunkowe przychody grupy spadły o 52% r/r, do 81,3 mln PLN.

PKN Orlen

Orlen Lietuva, litewska spółka z Grupy Orlen, miał 11,7 mln USD zysku EBITDA LIFO w 2Q'19, w porównaniu do 30,7 mln USD rok wcześniej (spadek o 62%) oraz 16,9 mln USD zysku netto, wobec 27,5 mln USD rok temu (spadek o 39%).

Asbis

Asbis Enterprises wypracował według wstępnych danych skonsolidowane przychody na poziomie ok. 153 mln USD w czerwcu br. wobec 179 mln USD w czerwcu 2018 r. (spadek o ok. 15%). Szacunkowe przychody wypracowane w czerwcu 2019 r. są wyższe od przychodów wypracowanych w maju 2019 r. o 31%, kiedy to wyniosły ok. 117 mln USD. Przychody Asbis są zgodne z oczekiwaniami firmy.

Elektrobudowa

Rada nadzorcza spółki odwołała z funkcji prezesa zarządu Romana Przybyła, a oddelegowała do pełnienia tej funkcji przewodniczącego rady nadzorczej Jacka Podgórskiego (ma pełnić funkcję prezesa przez okres nie dłuższy niż trzy miesiące tj. do dnia 20 października 2019 r.). Uchwała nie zawiera przyczyny odwołania Romana Przybyła.

Pfleiderer, Forte

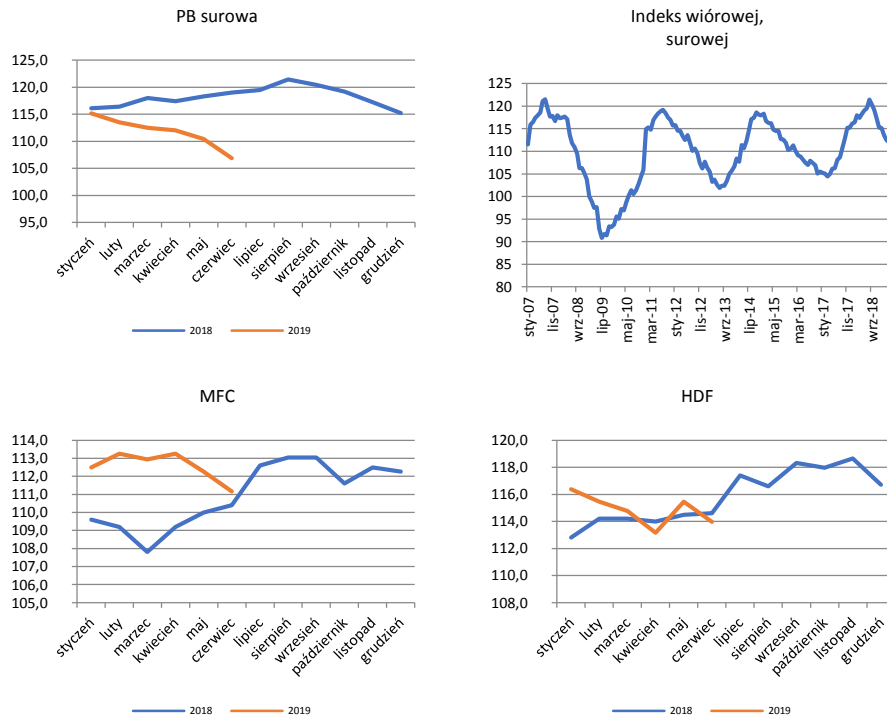
Dane z niemieckiego rynku płyt za czerwiec 2019:

BDM: w czerwcu'19 obserwowana była wyraźna przecena płyt wiórowych. Najwięcej potaniały płyty surowe (-3,2% m/m, -10,2% r/r). Ceny MFC (laminowane) spadły o ponad 1% m/m a MDF/HDF o ok. 1% m/m. W całym 2Q'19 ceny płyt surowych spadły o 7,2% r/r, a MDF o 3,3% r/r. Ceny MFC wzrosły o 2,2% r/r.

Dane za czerwiec'19 implikują ok. 1,5% r/r spadek cen płyt w grupie Pfleiderer i ponad 7% r/r spadek w Forte.

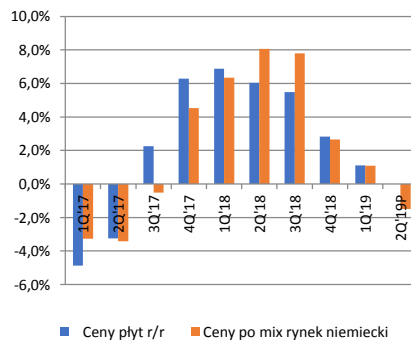
W lipcu'19, po wielu miesiącach oczekiwania, produkcję rozpoczęła fabryka Egger w Biskupcu (650 tys. m3):

<http://biskupiec.egger.com/pl/media/press-releases/egger-plant-in-biskupiec-starts-production/>

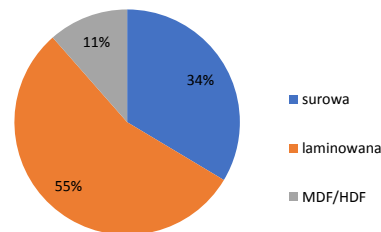


Źródło: BDM, destatis. 2010=100

Dynamika średnich cen płyt Pfleiderer vs rynek [r/r] Mix sprzedaży płyty przez Pfleiderer 1Q'19



Źródło: BDM, destatis, spółka



Źródło: BDM, destatis, spółka

Stalprofil/ Izostal	Operator Gazociągów Przesyłowych Gaz-System wybrał ofertę Izostalu, spółki zależnej Stalprofilu, jako jedną z sześciu najkorzystniejszych w postępowaniu mającym na celu zawarcie umów ramowych na dostawę rur dla inwestycji realizowanych przez Gaz-System. Gaz-System zamierza przeznaczyć na finansowanie umów ramowych 3,4 mld PLN brutto.
Wojas	Akcjonariusze spółki zdecydowali o przeznaczeniu 2,5 mln PLN z zysku netto za 2018 r. na dywidendę, tj. o wypłacie 0,2 PLN na akcję. Dzień dywidendy ustalono na 30 lipca, a termin wypłaty dywidendy na 13 sierpnia 2019 r.
Comarch	Comarch otworzy spółkę zależną z siedzibą w Sydney w Australii. Aktywność promocyjna i sprzedażowa australijskiej spółki Comarch będzie koncentrować się na rozwiązaniach skierowanych do branży sprzedaży detalicznej, telekomunikacji oraz finansów i bankowości. Dodatkowo firma będzie rozwijać ofertę usług hostingowych dla obecnych i przyszłych klientów w Australii.
PKN Orlen	Dzięki podpisanym w lipcu umowom, flota transportowa spółki Orlen Paliwa z grupy kapitałowej PKN Orlen wzbogaci się do końca br. o 6 autocystern do transportu paliw płynnych (tj. oleju napędowego i oleju opałowego) oraz 42 naczepy-cysterny do przewozu gazu płynnego (LPG).
Asseco Poland/ Orange	Spółka zakończyła migrację klientów Orange Polska do dwóch nowych systemów bilingowych, przy jednoczesnym wyłączeniu poprzedniego. W trakcie migracji przeniesiono dane (w tym historyczne) kilkuset tysięcy abonentów z sektora B2B oraz kilkudziesięciu operatorów z rynku hurtowego, korzystających łącznie z 1 mln usług. "Nowy system bilingowy daje możliwość oferowania zaawansowanych usług konwergentnych. W przyszłości będziemy mogli rozwijać funkcjonalności systemu i na bieżąco dostosowywać go do naszych potrzeb. Wszystko to przekłada się na wyższą jakość obsługi naszych klientów, która jest dla nas nadrzędnym celem" - powiedział CIO Orange Polska Bruno Chomel.
Ferro	Novaservis - czeska spółka zależna Ferro - podjęła uchwałę o wypłacie dywidendy na rzecz Ferro w kwocie 181,2 mln CZK (30,1 mln PLN, wg średniego kursu NBP z dnia 22 lipca 2019 roku).
PGNiG	Spełniony został jeden z warunków zawieszających umowy zakupu przez PGNiG Upstream Norway udziałów w licencjach PL636 i PL636B od Wellesley Petroleum zawierających złożę Duva. Dodano, że o spełnieniu pozostałych warunków zawieszających umowy, w tym uzyskania wymaganych zgód administracyjnych w Norwegii, spółka poinformuje w odrębnym raporcie.
Energa	Energa Obrót zawarła piątą ugodę z pozwanymi farmami wiatrowymi. Moc obiektów, których dotyczą zawarte ugody, stanowi około 43% łącznej mocy zainstalowanej wszystkich pozwanych farm wiatrowych.
Play	Play wynajął ponad 11 tys. m2 w biurowcu Neopark pod swoją centralę, podał Yareal Polska, który jest deweloperem budynku. "Zmiana siedziby Play to ważny moment w naszej historii. Nowe biuro spełnia najważniejsze potrzeby pracowników, takie jak lokalizacja, transport i nowoczesna przestrzeń. Jestem przekonany, że nowe biuro odda charakter Play i będzie to miejsce do kreatywnej pracy dla nas wszystkich" - powiedział CEO Play Jean Marc Harrion. Biuro głównej siedziby operatora sieci telekomunikacyjnej wypełni całą wolną powierzchnię w budynku B kampusowego kompleksu biurowego Neopark w biznesowej części Mokotowa. Umowę najmu zawarto na 5 lat,
Libet	Libet, producent kostki brukowej, który w ramach przeglądu opcji strategicznych sprzedał dwa zakłady produkcyjne, chciałby jeszcze w tym roku przeprowadzić kolejną transakcję sprzedaży aktywów - poinformował członek zarządu Ireneusz Gronostaj. Jak dodał, spółka reguluje bieżące zobowiązania, zwiększyła produkcję, a jej sprzedaż "wróciła do normalności". "Różne rozmowy są prowadzone, analizujemy różne oferty. Na dziś nie mamy nic wiążącego. Chcielibyśmy, aby jeszcze w tym roku doszło do jakiejś kolejnej transakcji sprzedaży aktywów" - dodał. Libet prognozuje, że w 2019 roku skonsolidowane przychody wyniosą 236 mln PLN, EBITDA 40 mln PLN, a zysk netto 17 mln PLN. "Nic nie wskazuje, że nie wykonamy prognozy EBITDA. Zysk na sprzedaży aktywów w 1Q'19 wyniósł 17 mln PLN. W prognozie nie jest uwzględniona sprzedaż następných aktywów. EBITDA, po skorygowaniu o wpływ sprzedaży aktywów, powinna wynieść w tym roku ok. 20 mln PLN" - powiedział członek zarządu. Poinformował, że spółka planuje opublikować szacunki wyników za 1H'19. Będą one podstawą do rozpoczęcia rozmów z bankami na temat refinansowania zadłużenia. Dodatkowo Libet nie planuje w tym roku znaczących nakładów, tylko odtworzeniowe. Nie planuje emisji akcji. Spółka nie wyklucza w przyszłości powrotu do wypłaty dywidendy.

Mostostal Płock	Spółka po otrzymaniu stosownych dokumentów poinformowała, że zawarła z NAFTOREMONT – NAFTOBUDOWA umowę na kompleksowy montaż zbiornika o pojemności 100 tys. m ³ w Terminalu Naftowym Gdańsk w ramach zadania inwestycyjnego realizowanego przez PERN. Termin wykonania: 30.05.2020 r. Wartość umowy wynosi 15,3 mln PLN netto. Okres gwarancji: 61 miesięcy, nie później niż do dnia 16.11.2025 r.
ABM Solid	Zarząd GPW zdecydował o wykluczeniu z obrotu giełdowego akcji spółki ABM Solid z dniem 27 lipca 2019 r. Decyzja wynika z tego, że upłynęło 6 miesięcy od dnia uprawomocnienia się postanowienia o ogłoszeniu upadłości spółki.
MCI	MCI Venture Projects ogłosił przymusowy wykup akcji Vicis New Investments (dawniej ABC Data) po 1,4 PLN za akcję. Dniem rozpoczęcia przymusowego wykupu jest 23 lipca, a dniem wykupu 26 lipca.
Primetech/ Famur	Famur przedłuży zapisy w II terminie w wezwaniu ma sprzedaż akcji Primetechu do 12 września 2019 r.
GPW	Giełda uruchomiła jedną z inicjatyw strategicznych #GPW2022 - GPW Growth (kompleksowy program nastawiony na wspieranie rozwoju małych i średnich firm w oparciu o zidentyfikowane potrzeby przedsiębiorstw). Program jest adresowany do prezesów, członków zarządów i dyrektorów odpowiedzialnych za realizację kluczowych celów w firmach.

Źródło: Dom Maklerski BDM S.A., spółki, PAP