

Redaktor wydania: Adrian Górniak

KOMENTARZ PORANNY

Obietnice EBC nie wystarczyły

W czwartek wydarzeniem dnia był komunikat i konferencja po posiedzeniu EBC. Oczekiwania rynku było dość spolaryzowane więc łatwo było o zaskoczenie. Tak też się stało. EBC utrzymał stopy procentowe na niezmiennym poziomie, a prezes na późniejszej konferencji przyznał, że taki ruch nie był jeszcze dyskutowany. Bank ma utrzymać koszt pieniądza na „obecnym lub niższym” poziomie co najmniej do 1H'20. Padła też obietnica wprowadzenia kolejnej rundy programu skupu aktywów i konieczności działań w polityce monetarnej. Dla rozgrzanych rynków na Zachodzie, które nie reagowały na słabe dane makro w ostatnich dniach, było to niewystarczające. DAX mimo pozytywnej sesji do południa, ostatecznie stracił 1,3%. Krajowy WIG20 nie potrafił się temu oprzeć (-1,1%, 2310 pkt), a indeks w dół ciągnęły gł. banki (+Play). Dużych wahań na EUR/USD doświadczyli traderzy, bo kurs głównej waluty najpierw potaniał o 50 pipsów by po rozpoczęciu konferencji zyskać z kolei ok. 100 pipsów (ostatecznie blisko kursu odniesienia). W Stanach na sesję negatywnie wpłynęły dodatkowo słabsze od oczekiwań wyniki Tesli, Forda czy Facebooka. W rezultacie w Azji dominowały spadki, co przekłada się również na poranne nastroje w Europie.

Krystian Brymora

SKRÓT INFORMACJI ZE SPÓŁEK

- **Orange:** Jest zbyt wcześnie, by ocenić reakcję klientów na podwyżki cen - wiceprezes;
- **Orange:** Powrót do dywidendy zależy m.in. od poprawy wyników i kosztów 5G;
- **Ciech:** Korekty sprawozdań finansowych za 2018 i 1Q'19 o łącznie 71,8 mln PLN netto (rezerwy, odpis) [tabela BDM];
- **AmRest:** Wzrost sprzedaży w 2Q'19 o 33% r/r [komentarz BDM];
- **Polenergia:** Sąd uwzględnił powództwo spółki zależnej dot. wypowiedzenia umów przez PE-PKH;
- **Tauron:** UOKiK zgodził się na przejęcie przez koncern kontroli nad farmami wiatrowymi in.ventus;
- **Rainbow:** Wzrost przychodów w czerwcu o 3% r/r [wykres BDM];
- **Mabion:** Spółka otrzymała certyfikat GMP od EMA dot. leku MabionCD20;
- **Lotos:** Grupa analizuje wyniki odwiertu w Norwegii, gdzie niedawno odkryto ropę.

WYKRES DNIA

Po publikacji słabych szacunkowych wyników, walory Forte straciły prawie 13% i znajdują się obecnie najniżej od maja.

Forte- daily



Źródło: Dom Maklerski BDM S.A., Bloomberg.

Notowania: czwartek, 25 lipca 2019

	Wartość	Zmiana	
		1D	YTD
WIG20	2 310,3	-1,1%	1,5%
WIG30	2 640,8	-1,1%	2,3%
mWIG40	4 010,9	-0,7%	2,6%
sWIG80	11 925,7	-0,2%	12,8%
WIG	60 249,7	-0,9%	4,4%
WIG Banki	7 617,4	-1,0%	2,2%
WIG Bud	2 094,3	0,0%	9,4%
WIG Chemia	11 071,7	0,3%	18,4%
WIG Dew	2 311,8	1,0%	20,9%
WIG Energia	2 147,3	-0,7%	-10,9%
WIG IT	2 506,6	-0,6%	25,8%
WIG Media	5 196,7	0,0%	15,1%
WIG Paliwa	7 426,3	-0,9%	-7,2%
WIG Spoż	3 345,6	-0,7%	-1,1%
WIG Surowce	3 361,1	1,0%	-1,8%
WIG Telco	863,7	-0,7%	39,3%
DAX	12 362,1	-1,3%	17,1%
CAC40	5 578,1	-0,5%	17,9%
BUX	41 353,6	0,1%	5,7%
S&P500	3 003,7	-0,5%	19,8%
DJIA	27 141,0	-0,5%	16,3%
Nasdaq Comp	8 238,5	-1,0%	24,2%
Bovespa	102 654,6	-1,4%	16,8%
Nikkei225	21 643,8	-0,5%	8,1%
S&P/ASX 200	6 794,7	-0,3%	20,3%
Złoto	1 412,2	-0,7%	10,2%
Miedź	5 999,0	0,5%	0,6%
Ropa WTI	56,0	0,3%	17,1%
EUR/PLN	4,26	0,1%	-0,7%
USD/PLN	3,83	0,2%	2,1%
CHF/PLN	3,86	-0,4%	1,3%
EUR/USD	1,11	-0,1%	-2,8%
USD/JPY	108,7	0,5%	-0,9%

FW20

	Wartość	Zmiana	
Kurs otwarcia	2 325	11	0,48%
Kurs zamknięcia	2 286	-30	-1,30%
Kurs min.	2 285	-18	-0,78%
Kurs max.	2 331	13	0,56%
Wolumen obrotu	15 758	8 422	114,80%
Otwarte pozycje	48 735	-119	-0,24%

Indeksy GPW

Indeks	Open	Low	High	Close	1D	Obrót
WIG20	2 341,04	2 308,32	2 344,39	2 310,31	-1,1%	596
WIG30	2 678,65	2 640,13	2 679,62	2 640,81	-1,1%	637
MWIG40	4 044,46	11 903,36	11 987,35	4 010,87	-0,7%	69
SWIG80	11 976,99	4 010,87	4 056,19	11 925,65	-0,2%	14
WIG-PL	62 185,81	61 527,53	62 185,81	61 527,53	-0,9%	682
WIG	60 991,64	60 229,93	61 008,09	60 249,72	-0,9%	687

WIG20

	Close	MC	1D	YTD
Alior	52,20	6 815	0,0%	-1,8%
CCC	156,20	6 430	-0,5%	-19,2%
CD Projekt	221,70	21 310	-2,2%	52,3%
Cyfrowy P.	29,70	18 995	-0,7%	31,6%
Dino	144,10	14 128	-1,2%	50,3%
JSW	42,60	5 002	2,7%	-36,7%
KGHM	97,50	19 500	0,8%	9,7%
Lotos	88,56	16 372	-0,4%	0,1%
LPP	7 775,00	14 403	-0,6%	-1,0%
mBANK	365,60	15 478	-2,2%	-13,8%
Orange	6,45	8 465	0,8%	34,7%
Pekao	104,10	27 323	-1,6%	-4,5%
PGE	9,11	17 030	-0,7%	-8,9%
PGNIG	5,39	31 145	-2,7%	-22,0%
PKN Orlen	99,20	42 429	-1,0%	-8,3%
PKOBP	42,19	52 738	-0,2%	6,9%
Play	32,46	8 242	-2,9%	56,1%
PZU	42,47	36 674	-2,5%	-3,3%
Santander Polska	343,20	35 037	-1,9%	-4,2%
Tauron	1,63	2 860	0,2%	-25,5%

mWIG40					WIG20 vs mWIG40 vs sWIG80 [zmiana % YTD]				
	Close	MC	1D	YTD	Close	MC	1D	YTD	
11 bit	407,50	932	-3,9%	67,0%	GTC	9,61	4 666	0,9%	17,3%
Amica	116,40	905	-1,7%	1,4%	Handlowy	53,80	7 029	0,2%	-22,1%
Amrest	39,85	8 749	-1,7%	-0,4%	ING BSK	192,40	25 031	-0,8%	6,9%
Asseco PL	56,95	4 727	-1,4%	23,5%	Inter Cars	199,50	2 827	0,3%	-4,5%
Azoty	45,00	4 464	1,4%	44,3%	Kernel	48,95	4 011	-1,3%	0,0%
Benefit Sys.	658,00	1 881	-0,9%	-22,0%	Kęty	334,00	3 194	1,2%	1,5%
Bogdanka	36,30	1 235	-1,4%	-29,2%	Kruk	187,00	3 540	0,3%	19,3%
Boryszew	4,49	1 078	2,2%	-4,5%	LC Corp	2,77	1 240	0,4%	13,1%
Budimex	135,40	3 457	-0,1%	19,2%	Livechat	33,00	850	-0,3%	30,2%
CI Games	0,99	149	-0,6%	20,5%	Mabion	85,50	1 173	0,6%	-1,3%
Ciech	41,25	2 174	-2,5%	-6,9%	Millennium	8,02	9 729	-2,8%	-9,6%
Comarch	179,00	1 456	0,3%	17,8%	Orbis	101,00	4 654	-1,5%	12,0%
Echo	4,45	1 836	3,5%	36,9%	PKP Cargo	35,90	1 608	-1,6%	-18,2%
Enea	8,83	3 898	-2,6%	-10,8%	PlayWay	184,00	1 214	0,4%	36,3%
Energia	7,65	3 168	0,4%	-14,1%	Polimex	2,70	639	-1,5%	-3,9%
Eurocash	18,20	2 533	0,3%	3,4%	Stalprodukt	213,00	1 189	1,2%	-33,4%
Famur	4,62	2 655	-0,1%	-14,4%	Trakcja	2,35	121	-0,4%	-40,4%
Forte	28,00	670	-12,5%	23,1%	VRG	4,20	985	-0,2%	4,0%
Getin	1,13	215	-0,7%	66,5%	Wawel	650,00	975	1,6%	-22,1%
GPW	39,00	1 637	0,0%	6,4%	WP.PL	62,00	1 798	0,0%	17,4%

WIG20 vs mWIG40 vs sWIG80 [zmiana % YTD]



WIG20 Index (WIG20) G1111 Daily 26JAN2019-26JUL2019 Copyright © 2019 Bloomberg Finance L.P.
Źródło: Bloomberg, Dom Maklerski BDM S.A.

FW20



KRS1 Index (VSE WIG20 Index Future) graph 1550 Daily 26JAN2019-26JUL2019
Źródło: Bloomberg, Dom Maklerski BDM S.A.

Copyright © 2019 Bloomberg Finance L.P.

26-Jul-2019 07:55:18

WIG20



WIG20 Index (WIG20) G1598 Daily 26JAN2019-26JUL2019
Źródło: Bloomberg, Dom Maklerski BDM S.A.

Copyright © 2019 Bloomberg Finance L.P.

26-Jul-2019 07:55:35

INFORMACJE ZE SPÓLEK

Orange

Orange Polska ocenia, że jest jeszcze zbyt wcześnie, by stwierdzić jak klienci operatora zareagowali na niedawne podwyżki cen usług - poinformował wiceprezes ds. rynku konsumenckiego, Mariusz Gaca.

"Zmiany zostały wprowadzone w maju i czerwcu - jest zbyt wcześnie, by wyciągnąć wnioski, ale spodziewamy się pozytywnego wpływu, który przełoży się na nasze wyniki" - powiedział Gaca podczas czwartkowej konferencji dla analityków.

Spółka chce uzyskać "trwałą" poprawę wyników i oszacować przyszłe koszty inwestycji w sieć 5G zanim powróci do wypłaty regularnych dywidend - poinformował członek zarządu ds. finansów Maciej Nowohoński.

Orange Polska ocenia, że powrót do dywidendy w 2021 roku jest coraz bardziej prawdopodobny, ale zależy od ostatecznej ceny za częstotliwość 5G, powiedział prezes Jean Francois Fallacher.

"Patrząc na tendencje rynkowe, jest coraz bardziej prawdopodobne, że wrócimy do dywidendy w 2021, ale decydująca będzie kwestia ostatecznej ceny za częstotliwość 5G" - powiedział Fallacher na spotkaniu z dziennikarzami.

Orange Polska zakłada duże inwestycje w technologię 5G w 2021 roku, poinformował prezes Jean Francois Fallacher.

"Mamy rezerwę na 5G. Chcemy być w tym obecni, widzimy w tym przyszłość, prowadzimy piloty. Niedługo będą ogłoszenia dla Warszawy, Lublina. Inwestycje zaczną się w 2020, ale szczególnie duże inwestycje zakładamy w 2021" - powiedział Fallacher na spotkaniu z dziennikarzami.

Dodał, że na przełomie roku spodziewany jest potencjalny przetarg lub aukcja częstotliwości 5G.

Grupa planuje sprzedawać należności związane ze sprzedażą ratalną telefonów komórkowych w drugim półroczu 2019 roku, w 2020 roku i dłużej "jeżeli warunki pozwolą" - powiedział M. Nowohoński.

Orange liczy na to, że w drugim półroczu sprzeda "nieco więcej" niż 150 mln PLN należności związanych z ratalną ofertą telefonów - poinformował członek zarządu ds. finansów Maciej Nowohoński.

Ciech

Ciech dokonał korekt w skonsolidowanym raporcie rocznym za 2018 rok oraz raporcie za 1Q'19. Łącznie rezerwy na zobowiązania podatkowe oraz odsetki za zwłokę, a także odpis z tytułu odroczonego podatku dochodowego wyniosły ok. 71,8 mln PLN.

Pod koniec czerwca Ciech odwołał zwyczajne walne zgromadzenie ze względu na konieczność dokonania korekt w opublikowanym, lecz nie zatwierdzonym skonsolidowanym sprawozdaniu finansowym za 2018 rok. Powodem korekty była decyzja o utworzeniu w skonsolidowanym sprawozdaniu finansowym rezerwy na podatek dochodowy oraz o dokonaniu odpisu na aktywo z tytułu podatku odroczonego w łącznej wysokości ok. 65 mln PLN oraz ujęciu rezerwy na odsetki za zwłokę, które na koniec roku, wyniosły ok. 6 mln PLN

Korekty sprawozdań finansowych [mln PLN]

	4Q'18 stary	4Q'18 nowy	korekty	1Q'19 stary	1Q'19 nowy	korekty	2018 stary	2018 nowy	korekty
Przychody	970,8	970,8	0,0	952,7	952,7	0,0	3 672,7	3 672,7	0,0
Wynik brutto na sprzedaży	183,4	183,4	0,0	192,8	192,8	0,0	763,4	763,4	0,0
EBITDA	169,8	169,8	0,0	160,3	160,3	0,0	654,3	654,4	-0,1
EBITDA adj.	161,6	161,6	0,0	159,6	159,6	0,0	633,5	633,5	0,0
EBIT	92,6	92,6	0,0	83,4	83,4	0,0	379,2	379,2	0,0
Zysk brutto	48,4	42,3	6,1	73,3	72,5	0,8	311,1	305,0	6,1
Zysk netto	-16,3	-87,3	71,0	62,6	61,8	0,8	183,0	112,0	71,0
Aktywa trwałe	3 559	3 550	9,2	3 665	3 656	9,2	3 559	3 550	9,2
Kapitał własny	1 970	1 899	71,0	2 008	1 936	71,8	1 970	1 899	71,0
Zob. długoterminowe	1 628	1 637	-9,2	1 697	1 706	-9,2	1 628	1 637	-9,2
Zob. krótkoterminowe razem	1 234	1 286	-52,7	1 261	1 314	-53,5	1 234	1 286	-52,7

Źródło: BDM, spółka

Walne zgromadzenie Ciechu odbędzie się 22 sierpnia.

AmRest

Spółka przedstawiła szacunkowe dane sprzedażowe za 2Q'19.

AmRest – sprzedaż kwartalna [mln EUR]

	2Q'18	2Q'19	zmiana r/r [%]	zmiana r/r [wal. Lok.]
AmRest	364,3	482,8	32,5%	32,8%
Europa CE	172,3	203,3	18,0%	19,1%
Europa Zachodnia	125,1	195,7	56,5%	56,5%
<i>Hiszpania</i>	56,8	68,0	19,8%	-
<i>Pozostałe</i>	68,3	127,7	87,0%	-
Rosja	42,4	52,0	22,6%	19,9%
Chiny	20,1	24,3	21,2%	22,3%
Niezaalokowane	4,4	7,5	68,8%	69,9%

Źródło: Dom Maklerski BDM S.A., spółka

BDM: Dane sprzedażowe grupy są nieco lepsze niż oczekiwaliśmy (483 mln EUR vs prognozowane 471 mln EUR). Spółka zwiększyła obroty o 33% r/r. Europa CE wypracowała 203 mln EUR, co oznacza wzrost o 18% r/r. Rynek rosyjski wygenerował 52 mln EUR obrotów (+23% r/r), a rynek chiński ok. 24 mln EUR (+21% r/r). Dywizja Europy Zachodniej osiągnęła dynamikę na poziomie 57% r/r (łącznie 196 mln EUR) – Hiszpania wypracowała 68 mln EUR (+20% r/r), a pozostałe kraje (gł. Niemcy i Francja) osiągnęły 128 mln EUR (+87% r/r). W komunikacie podano, że bez uwzględnienia akwizycji przychody grupy wzrosłyby o 18% r/r.

Polenergia

Sąd Okręgowy w Gdańsku uwzględnił powództwo spółki Amon, z grupy Polenergia, w części dotyczącej ustalenia bezskuteczności oświadczeń o wypowiedzeniu przez spółkę Polska Energia - Polska Kompania Handlowa umów zawartych w 2009 roku. Wyrok jest nieprawomocny.

Tauron

Koncern otrzymał zgodę Prezesa Urzędu Ochrony Konkurencji i Konsumentów na przejęcie kontroli nad spółkami operującymi farmami wiatrowymi należącymi do grupy in.ventus.

BIK

Akcjonariusze spółki zdecydowali o wypłacie dywidendy w wysokości 2 PLN brutto na akcję. Łącznie na dywidendę trafi 8,3 mln PLN. Dniem dywidendy ma być 6 sierpnia, a jej wypłata nastąpi w dwóch transzach po 1 PLN każda - w dniu 30 sierpnia oraz 31 października 2019 roku.

The Dust

Notowany na NewConnect deweloper gier, podpisał list intencyjny w sprawie współfinansowania przez inwestora produkcji kilkunastu gier komputerowych na platformy stacjonarne.

Famur

W pierwszym terminie, w wezwaniu na akcje Primetechu ogłoszonym przez Famur zawarto transakcje na 31,8 tys. akcji. Do 12 września trwają zapisy na sprzedaż akcji w II terminie.

Cherrypick Games

Notowany na NewConnect deweloper gier mobilnych, uzyskał w sądzie w Helsinkach postanowienie o zabezpieczeniu na majątku KuuHubb Oy do kwoty 1,2 mln EUR. Sąd zdecydował o zabezpieczeniu roszczenia o zapłatę należnego wynagrodzenia w wysokości 2,6 mln EUR z tytułu sprzedaży praw do gry My Hospital.

Vistal

Sąd Rejonowy w Gdańsku zatwierdził układ Vistalu Gdynia, przyjęty w ramach postępowania sanacyjnego.

Unified Factory

Zarząd grupy złożył w czwartek w Sądzie Rejonowym w Warszawie wniosek o ogłoszenie upadłości spółki.

Deweloperzy

Deweloperzy mogą sprzedać w 2019 roku na sześciu największych rynkach w Polsce 60,4 tys. mieszkań wobec 64,9 tys. przed rokiem. Liczba mieszkań wprowadzonych do oferty powinna wynieść 61 tys. wobec 65,9 tys. rok wcześniej - prognozują analitycy JLL. Oferta na koniec tego roku może sięgnąć 51,4 tys. mieszkań wobec 50,8 tys. na koniec roku 2018.

Jak wynika z raportu JLL, średnia cena mieszkań w ofercie łącznie na sześciu rynkach wzrosła na koniec czerwca o 9,7 proc. względem roku poprzedniego. Dynamika wzrostu względem poprzedniego kwartału wyniosła 2 proc.

"Nie ma żadnych sygnałów na rynku, które miałyby wskazywać na to, że ceny spadną" - powiedziała Kuniewicz.

Wartość udzielonych kredytów mieszkaniowych w czerwcu wzrosła w Polsce o 9,5% r/r i wyniosła 5,4 mld PLN - podało Biuro Informacji Kredytowej.

Idea Bank

Bank wykupił wszystkie podporządkowane obligacje na okaziciela serii A, wyemitowane w ramach pierwszego programu emisji obligacji.

PZU

Nationale-Nederlanden OFE zmniejszył zaangażowanie w PZU do 4,86%.

Arctic Paper

Grupa podała, że spółka zależna Rottneros wypracowała w 1H'19 ok. 1,2 mld SEK, ok. 298 mln SEK EBITDA i 185 mln SEK zysku netto.

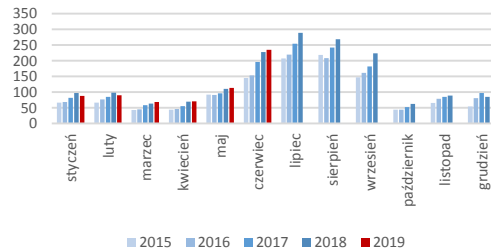
Impel

Spółka wypracowała w czerwcu ok. 185,4 mln PLN przychodów.

Rainbow

Spółka wypracowała w czerwcu ok. 235,1 mln PLN przychodów (+3% r/r).

Rainbow – sprzedaż miesięczna [mln PLN]



Źródło: Dom Maklerski BDM S.A., spółka

Mabion

Spółka otrzymała pismo od EMA o zatwierdzeniu procesów wytwórczych spółki, zgodnych z zasadami i wytycznymi Dobrej Praktyki Wytwarzania GMP (Good Manufacturing Practice).

"Spółka informuje, iż jest to jeden z kamieni milowych koniecznych do uzyskania dopuszczenia do obrotu MabionCD20, jednak nie jest to zdarzenie gwarantujące uzyskanie rejestracji" - podano w komunikacie.

Astarta

Grupa sprzedała 99 393 ton cukru w 2Q'19, co oznacza wzrost o 8% r/r. Średnia cena cukru wyprodukowanego przez grupę spadła o 3% r/r do 10 132 UAH/t.

Grupa sprzedała 5 885 tony pszenicy w 2Q'19, tj. o 291% więcej niż rok wcześniej. Średnia cena pszenicy wzrosła o 12% do 4 382 UAH/t. Sprzedaż kukurydzy wzrosła o 112% r/r do 207 531 ton, a średnia cena spadła o 8% i wyniosła 4 460 UAH/t.

Izostal

Spółka zawarła umowę na dostawy izolowanych rur stalowych DN700 na rzecz AB Amber Grid przy budowie gazowego połączenia międzysystemowego Polska-Litwa o długości około 170 km. Wartość umowy to 112,5 mln PLN netto.

Vabun

Spółka ma umowę z Lagardere Duty Free Sp. z o.o. na sprzedaż produktów marki Vabun w wybranych drogeriach należących do Lagardere. W pierwszej kolejności spółka będzie dostarczała swoje produkty do punktów położonych na polskich lotniskach.

Erbud

Spółka podpisała umowę na przebudowę, nadbudowę i rozbudowę budynku Podkarpackiego Centrum Chorób Płuc w Rzeszowie wraz z wewnętrznymi instalacjami za 29,2 mln PLN netto. Zgodnie z umową inwestycja ma zostać zrealizowana do 25 marca 2021 roku.

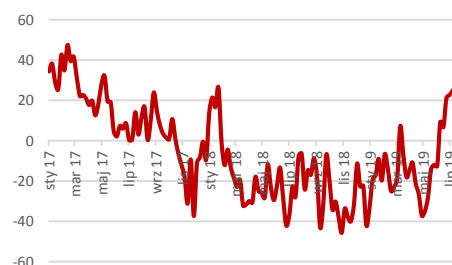
Budimex

Zarząd Morskich Portów Szczecin i Świnoujście wybrał ofertę spółki jako najkorzystniejszą w postępowaniu przetargowym na "Przystosowanie infrastruktury terminalu promowego w Świnoujściu do obsługi transportu intermodalnego", podała spółka. Wartość oferty to 185,2 mln PLN netto.

Giełda

Wyniki cotygodniowego sondażu Indeksu Nastrojów Inwestorów pokazują, że odsetek inwestorów spodziewających się w ciągu sześciu miesięcy trendu wzrostowego na GPW wzrósł o 1,8 p.p. do 56,5%. Odsetek respondentów oczekujących trendu spadkowego spadł o 5,1 p.p. i wyniósł 21,7%.

Indeks INI [pkt.]



Źródło: Dom Maklerski BDM S.A., SII

Onico

Obligatariusze spółki żądają przedterminowego wykupu obligacji o łącznej wartości nominalnej 16 mln PLN.

Lotos

Grupa prowadzi szczegółowe analizy wyników odwiertu poszukiwawczego „Liatarnet” na norweskiej koncesji, gdzie niedawno odkryto ropę - poinformowała w przesłanym PAP komunikacie Grupa Lotos. Zasoby oszacowano na około 80-200 mln boe. Udziałowcem koncesji PL 442 jest Lotos Exploration & Production Norge (udział 9,7%), a jej operatorem - firma AkerBP (90,3%).

Lotos Asfalt zwiększyła przychody ze sprzedaży w 1H'19 o 34% r/r, a zysk operacyjny EBIT o 146% r/r, podała grupa Lotos.

"Mamy bardzo wysokie wyniki za I półrocze 2019 r. Względem I półrocza 2018 spółka osiągnęła o 34% wyższe przychody oraz o 146% większy wynik na działalności operacyjnej - to o 66 mln powyżej budżetu na I półrocze 2019" - powiedział prezes Lotos Asfalt Cezary Godziuk, cytowany na profilu Grupy Lotos na Twitterze.

Handel

Sprzedaż w sklepach Biedronki wzrosła w walucie lokalnej w drugim kwartale 2019 roku o 12,1% do 3,17 mld EUR. Sprzedaż porównywalna LFL zwiększyła się w tym okresie o 8,6% - poinformował w raporcie Jeronimo Martins, właściciel Biedronki. W całym pierwszym półroczu 2019 roku sprzedaż w sklepach Biedronki zwiększyła się w walucie lokalnej o 7%, a sprzedaż porównywalna wzrosła o 3,7%. Przychody Biedronki za całe półrocze wyniosły 6,1 mld EUR i stanowiły 68,1% przychodów Jeronimo Martins.

Spółka podała, że - ze względu na zakaz handlu w niedziele - sklepy Biedronki były zamknięte dodatkowo przez osiem dni, ale sprzedaż porównywalna wzrosła m.in. dzięki warunkom pogodowym oraz wdrożonej kampanii promocyjnej.

EBITDA Biedronki w pierwszym półroczu wyniosła 428 mln EUR, co oznacza wzrost rok do roku o 5,2%. Marża EBITDA wyniosła 7,1%, tak jak przed rokiem.

Źródło: Dom Maklerski BDM S.A., spółki, PAP