

Redaktor wydania: Krystian Brymora

KOMENTARZ PORANNY

Fed na koniec miesiąca

W ubiegłym tygodniu światowe rynki nie potrafiły obrać jednoznacznego kierunku. Indeksy na parkietach dojrzałych lekko zyskały na wartości (MSCI World: +1,0%), natomiast w przypadku emerging markets mieliśmy nieznaczne spadki (MSCI EM: -0,8%). Warszawski parkiet wypadł na tym tle słabo. WIG stracił w skali tygodnia -1,2%, głównie ze względu na duże spółki (WIG20: -1,6%). Z indeksów sektorowych in minus wyróżniły się banki i energetyka. W tle zwraca uwagę rekordowa od 1Q'17 przewaga byków nad niedźwiedziami w krajowym odczycie nastrojów inwestorów (INI).

W ubiegłym tygodniu uwaga inwestorów koncentrowała się m.in. na ECB, który nie obniżył co prawda stóp, ale zapowiedział już działania luzujące w najbliższych czasie (w tle otrzymaliśmy kolejne słabe dane makro z Niemiec w postaci spadku PMI dla tamtejszego przemysłu do poziomu najniższego od połowy 2012 roku). W bieżącym tygodniu na czoło wysuwa się posiedzenie Fed. Inwestorzy są pewni obniżki stóp w środę wieczorem. Byłoby to pierwsze cięcie stóp przez amerykański bank centralny od ponad 10 lat. Kwestią otwartą pozostaje jego skala. Rynek futures z 17% prawdopodobieństwem implikuje obniżkę od razu o 50 pb. W bieżącym tygodniu wznowione mają zostać także rozmowy handlowe na linii USA-Chiny. Kontynuowany będzie sezon wyników za 2Q'19 (m.in. Apple, GE, GM, a w kraju – GPW, ING czy mBank).

Krzysztof Pado

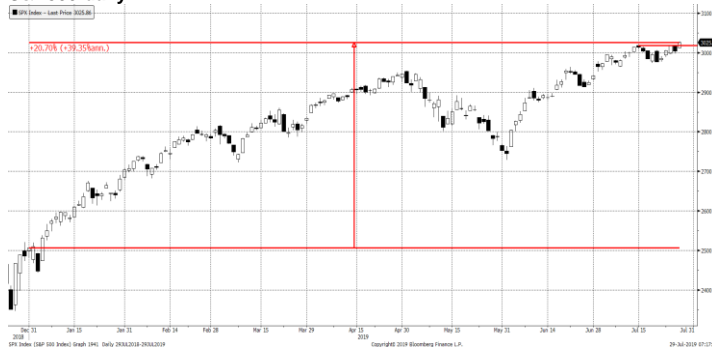
SKRÓT INFORMACJI ZE SPÓŁEK

- **Millennium:** wyniki 2Q'19 powyżej konsensusu;
- **Millennium:** WZA 27.08. zdecyduje m.in. o nabyciu do 6 mln akcji własnych (0,5%) na program motywacyjny;
- **Banki (BFG):** składki muszą być wysokie- wywiad z prezesem BFG w Parkiet;
- **Energa:** odpis na aktywach Ostrołęka B (poniżej EBITDA) w kwocie ok. 270 mln PLN w ciężar 2Q'19;
- **Energetyka:** dziś ostatni dzień na złożenie oświadczenia przez firmy ws. rekompensat za 1H'19;
- **Żywiec:** publikacja raportu za 1H'19;
- **Ergis:** szacunkowa EBITDA w 2Q'19 wyniosła 13,9 mln PLN, a zysk netto 4,1 mln PLN;
- **JWC:** spółka rozpoczyna skup do 1 mln akcji własnych;
- **Cognor:** WZA zdecydowało o wypłacie 0,29 PLN/akcję dywidendy (DY 17,6% brutto);
- **Onico (NC):** wypowiedzenie umów kredytowych przez ING i Alior;

WYKRES DNIA

S&P500 na nowym, historycznym szczycie. Notowania wsparły lepsze od oczekiwań dane o PKB za 2Q'19. Od początku roku (YTD) gł. indeks NYSE zyskał 20,7% (WIG20 +1,3%, -0,8% w USD YTD).

S&P500-daily



Źródło: Dom Maklerski BDM S.A., Bloomberg.

Notowania: piątek, 26 lipca 2019

	Wartość	Zmiana	
		1D	YTD
WIG20	2 305,8	-0,2%	1,3%
WIG30	2 633,5	-0,3%	2,0%
mWIG40	3 999,7	-0,3%	2,3%
sWIG80	11 973,7	0,4%	13,3%
WIG	60 146,7	-0,2%	4,3%
WIG Banki	7 574,8	-0,6%	1,6%
WIG Bud	2 073,1	-1,0%	8,3%
WIG Chemia	11 094,2	0,2%	18,6%
WIG Dew	2 329,4	0,8%	21,9%
WIG Energia	2 134,4	-0,6%	-11,5%
WIG IT	2 511,5	0,2%	26,1%
WIG Media	5 219,8	0,4%	15,7%
WIG Paliwa	7 399,7	-0,4%	-7,5%
WIG Spoż	3 353,4	0,2%	-0,9%
WIG Surowce	3 335,0	-0,8%	-2,6%
WIG Telco	872,1	1,0%	40,7%
DAX	12 419,9	0,5%	17,6%
CAC40	5 610,1	0,6%	18,6%
BUX	40 965,5	-0,9%	4,7%
S&P500	3 025,9	0,7%	20,7%
DJIA	27 192,5	0,2%	16,6%
Nasdaq Comp	8 330,2	1,1%	25,5%
Bovespa	102 818,9	0,2%	17,0%
Nikkei225	21 578,9	-0,4%	7,8%
S&P/ASX 200	6 826,6	0,5%	20,9%
Złoto	1 418,7	0,5%	10,7%
Miedź	6 007,0	0,1%	0,7%
Ropa WTI	56,2	0,3%	17,5%
EUR/PLN	4,27	0,2%	-0,5%
USD/PLN	3,84	0,4%	2,5%
CHF/PLN	3,87	0,1%	1,4%
EUR/USD	1,11	-0,1%	-2,8%
USD/JPY	108,7	0,0%	-0,9%

FW20

	Wartość	Zmiana	
Kurs otwarcia	2 289	-36	-1,55%
Kurs zamknięcia	2 287	1	0,04%
Kurs min.	2 278	-7	-0,31%
Kurs max.	2 295	-36	-1,54%
Wolumen obrotu	8 420	-7 338	-46,57%
Otwarte pozycje	49 453	718	1,47%

Indeksy GPW

Indeks	Open	Low	High	Close	1D	Obrót
WIG20	2 311,51	2 299,39	2 314,19	2 305,79	-0,2%	466
WIG30	2 641,72	2 626,81	2 644,55	2 633,47	-0,3%	504
MWIG40	4 021,42	11 928,64	11 973,72	3 999,74	-0,3%	76
SWIG80	11 940,72	3 986,98	4 026,79	11 973,72	0,4%	15
WIG-PL	61 517,36	61 419,26	61 517,36	61 419,26	-0,2%	558
WIG	60 282,23	60 016,70	60 344,77	60 146,67	-0,2%	563

WIG20

	Close	MC	1D	YTD
Alior	50,65	6 613	-3,0%	-4,7%
CCC	155,00	6 381	-0,8%	-19,8%
CD Projekt	224,20	21 550	1,1%	54,0%
Cyfrowy P.	30,02	19 199	1,1%	33,1%
Dino	142,60	13 981	-1,0%	48,8%
JSW	42,70	5 013	0,2%	-36,5%
KGHM	96,50	19 300	-1,0%	8,6%
Lotos	87,48	16 173	-1,2%	-1,2%
LPP	7 910,00	14 653	1,7%	0,8%
mBANK	364,20	15 419	-0,4%	-14,1%
Orange	6,54	8 583	1,4%	36,5%
Pekao	103,60	27 192	-0,5%	-5,0%
PGE	9,07	16 962	-0,4%	-9,3%
PGNIG	5,43	31 347	0,6%	-21,5%
PKN Orlen	98,80	42 258	-0,4%	-8,6%
PKOBP	42,13	52 663	-0,1%	6,7%
Play	32,56	8 267	0,3%	56,5%
PZU	42,25	36 484	-0,5%	-3,8%
Santander Polska	341,00	34 812	-0,6%	-4,8%
Tauron	1,61	2 820	-1,4%	-26,5%

mWIG40	Close	MC	1D	YTD		Close	MC	1D	YTD
11 bit	417,00	954	2,3%	70,9%	GTC	9,80	4 758	2,0%	19,7%
Amica	117,80	916	1,2%	2,6%	Handlowy	53,30	6 964	-0,9%	-22,9%
Amrest	40,35	8 859	1,3%	0,9%	ING BSK	192,80	25 083	0,2%	7,1%
Asseco PL	56,70	4 706	-0,4%	22,9%	Inter Cars	200,00	2 834	0,3%	-4,3%
Azoty	45,70	4 533	1,6%	46,6%	Kernel	49,10	4 023	0,3%	0,3%
Benefit Sys.	664,00	1 898	0,9%	-21,3%	Kęty	339,00	3 242	1,5%	3,0%
Bogdanka	36,90	1 255	1,7%	-28,1%	Kruk	183,80	3 479	-1,7%	17,3%
Boryszew	4,50	1 080	0,2%	-4,3%	LC Corp	2,76	1 233	-0,5%	12,4%
Budimex	133,00	3 396	-1,8%	17,1%	Livechat	32,90	847	-0,3%	29,8%
CI Games	0,98	148	-0,8%	19,5%	Mabion	88,60	1 216	3,6%	2,3%
Ciech	40,50	2 134	-1,8%	-8,6%	Millennium	7,80	9 462	-2,7%	-12,1%
Comarch	182,00	1 480	1,7%	19,7%	Orbis	104,00	4 792	3,0%	15,3%
Echo	4,55	1 878	2,2%	40,0%	PKP Cargo	35,05	1 570	-2,4%	-20,2%
Enea	8,71	3 845	-1,4%	-12,0%	PlayWay	184,00	1 214	0,0%	36,3%
Energia	7,55	3 126	-1,3%	-15,3%	Polimex	2,72	642	0,6%	-3,4%
Eurocash	17,87	2 487	-1,8%	1,5%	Stalprodukt	209,00	1 166	-1,9%	-34,7%
Famur	4,60	2 644	-0,4%	-14,8%	Trakcja	2,33	120	-0,9%	-40,9%
Forte	24,85	595	-11,3%	9,2%	VRG	4,28	1 003	1,9%	5,9%
Getin	1,14	216	0,5%	67,4%	Wawel	650,00	975	0,0%	-22,1%
GPW	38,15	1 601	-2,2%	4,1%	WP.PL	62,00	1 798	0,0%	17,4%

WIG20 vs mWIG40 vs sWIG80 [zmiana % YTD]



Źródło: Bloomberg, Dom Maklerski BDM S.A.

FW20



KRS1 Index (WSE WIG20 Index Future) graph 1550 Daily 29JAN2019-29JUL2019

Źródło: Bloomberg, Dom Maklerski BDM S.A.

WIG20



WIG20 Index (WIG20) G1598 Daily 29JAN2019-29JUL2019

Źródło: Bloomberg, Dom Maklerski BDM S.A.

INFORMACJE ZE SPÓLEK

Millennium

Bank opublikował raport za 2Q'19

Wybrane dane finansowe [mln PLN]

29.07.2019	2Q'18	2Q'19	zmiana r/r	2Q'19 konsensus	różnica
Wynik odsetkowy	441	573	29,9%	555	3%
Wynik z prowizji	164	175	6,7%	171	2%
Koszty ogółem	302	372	23,2%	364	2%
Saldo rezerw	-58	-158	172,4%	-176	-10%
Zysk netto	193	174	-9,8%	148	18%

Źródło: BDM, spółka, PAP

Millennium

Zwołane na 27 sierpnia walne zgromadzenie Banku Millennium zdecyduje o upoważnieniu zarządu do nabycia do 6 mln akcji własnych, stanowiących 0,5% kapitału, w celu realizacji planowanego programu motywacyjnego. Cena nabycia jednej akcji nie może być niższa niż 5 PLN i wyższa niż 16 PLN. Bank planuje przeznaczyć na nabycie akcji własnych wraz z kosztami ich nabycia maksymalnie 30 mln PLN. W tym celu bank utworzy kapitał rezerwowy.

Program ma być realizowany od 1 stycznia 2020 r. do końca 2023 r. w zakresie części neodroczonego wynagrodzenia zmiennego oraz od 1 stycznia 2021 r. do końca 2026 r. w zakresie części odroczonego wynagrodzenia zmiennego.

Banki (BFG)

Składki muszą być wysokie. Mirosław Panek, prezes Bankowego Funduszu Gwarancyjnego, w wywiadzie dla "Parkietu" mówi o zmianach w jego instytucji, utworzeniu banku pomostowego, kondycji sektora, bankach spółdzielczych, składkach na BFG, ryzyku związanym z kredytami frankowymi i roli państwa w sektorze bankowym- Parkiet

Banki

Pod koniec 1Q'19 dwa banki komercyjne i sześć spółdzielczych nie spełniało wymogów regulacyjnych w zakresie minimalnych poziomów współczynników kapitałowych, a ich łączny udział w aktywach sektora wynosił 1,4% - KNF. Komisja podała, że ponadto trzy banki komercyjne i siedemnaście spółdzielczych nie spełniało wymagań regulacyjnych powiększonych o wymóg tzw. połączonego bufora, tj. ich wskaźniki kapitałowe były niższe niż suma wymogów regulacyjnych oraz wymogu połączonego bufora. Ich łączny udział w aktywach sektora bankowego wynosił 5,6 %

Energa

Energa dokonała odpisu aktualizującego wartość aktywów w Elektrowni Ostrołęka B na łączną kwotę 269,9 mln PLN. Szacowany wpływ na skonsolidowany wynik netto za pierwsze półrocze 2019 r. wynosi 218,6 mln PLN. Zdarzenie ma charakter niegotówkowy i pogorszy wynik operacyjny grupy Energa bez wpływu na wynik EBITDA.

Energa zidentyfikowała przesłanki, skutkujące odpisem w związku z wystąpieniem zmian w otoczeniu legislacyjnym, czyli wejściem w życie Rozporządzenia UE 2019/943 z 5 czerwca 2019 r. w sprawie rynku wewnętrznego energii elektrycznej. Rozporządzenie to wprowadziło m.in. ograniczenia w zakresie wsparcia w ramach mechanizmu rynku mocy dla istniejących jednostek wytwórczych opalanych paliwami kopalnymi, emitujących powyżej 550 g CO2 na kWh energii elektrycznej oraz powyżej 350 kg CO2 średnio w skali roku na kWh mocy zainstalowanej.

Po uwzględnieniu odpisu, wartość księgowa Elektrowni Ostrołęka B w skonsolidowanym bilansie wynosi 566,1 mln PLN.

Energetyka

Przedsiębiorcy czekają na rekompensaty. Dziś dla firm ostatni dzień na złożenie oświadczenia u sprzedawcy energii, by otrzymać zwrot opłat za droższy prąd. Za fałszywe deklaracje grozi do ośmiu lat więzienia- DGP

Żywiec

Grupa Żywiec zwiększyła w 1H'19 przychody o 5,3% do 1,73 mld PLN dzięki akwizycji Browaru Namysłów. Skonsolidowany zysk operacyjny spadł jednak do 131 mln PLN ze 176 mln PLN przed rokiem. Istotny wpływ na spadek EBIT, obok niższej sprzedaży organicznej, miał dalszy wzrost kosztów produkcji, w tym surowców, opakowań, energii oraz wynagrodzeń. Jednorazowo na wynik spółki wpłynęły także koszty akwizycji Browaru Namysłów.

Ergis	<p>Grupa Ergis szacuje, że jej przychody w 1H'19 wzrosły o 1,4% r/r do 403,9 mln PLN, a zysk netto spadł w tym czasie o 28,9% do 8 mln PLN. W samym 2Q'19 spółka odnotowała 202 mln PLN przychodów, 13,9 mln PLN EBITDA i 4,1 mln PLN zysku netto. Zadłużenie odsetkowe na koniec czerwca wzrosło do 129,8 mln PLN.</p> <p>Spółka podała w komunikacie, że jedną z przyczyn pogorszenia wyników w 1H'19 są trudności na rynku twardych folii i laminatów do żywności. EBITDA w tym obszarze spadła po ponad 20% r/r. EBITDA na sprzedaży folii stretch spadła o 12% r/r.</p> <p>Ostateczne wyniki grupy zostaną przedstawione 6 września.</p>
JWC	<p>J.W. Construction rozpoczyna skup akcji własnych i w okresie od 29 lipca 2019 r. do 31 lipca 2020 r. zamierza nabyć do 1 mln akcji po cenie nie niższej niż 2,18 PLN i nie wyższej niż 3,40 PLN za jedną akcję.</p> <p>W marcu NWZ spółki upoważniło zarząd do skupu do 17,77 mln akcji własnych, stanowiących do 20 % kapitału zakładowego za cenę nie niższą niż 2,18 PLN i nie wyższą niż 3,40 PLN za jedną akcję.</p>
Cognor	<p>Akcjonariusze Cognoru zdecydowali na walnym zgromadzeniu o przeznaczeniu na dywidendę 35,69 mln PLN z zysku netto za 2018 rok, co oznacza wypłatę w wysokości 0,29 PLN na akcję, podała spółka. Dzień dywidendy to 23 października 2019 r. a dzień wypłaty 17 stycznia 2020 r.</p>
PKN	<p>PKN Orlen ogłosił zapytanie dotyczące budowy elektrowni fotowoltaicznej we Włocławku wraz z infrastrukturą techniczną na terenie o powierzchni ok. 5 ha. Oferty można składać do 31 sierpnia.</p>
Sygnity	<p>Nationale-Nederlanden OFE zgłosił projekt uchwały dotyczący odwołania przewodniczącego rady nadzorczej Sygnity, Pawła Z. Projektem uchwały zajmie się walne zgromadzenie spółki zwołane na 30 lipca.</p> <p>Centralne Biuro Antykorupcyjne zatrzymało 11 czerwca jedenaście osób w związku z nieprawidłowościami przy przetargach dla Poczty Polskiej. Jak podano w komunikacie CBA, wśród zatrzymanych było pięciu pracowników Poczty i dwie osoby związane z działaniem "warszawskiej spółki informatycznej". Postępowanie dotyczy realizacji zamówień publicznych na rzecz Poczty Polskiej o wartości ponad 30 mln PLN, w zamian za korzyści majątkowe przyjmowane przez przedstawicieli Poczty w wysokości co najmniej 300 tys. PLN.</p>
Elektrobudowa	<p>Zarząd Elektrobudowy chce uzgodnić zasady finansowania spółki w perspektywie krótko- i długoterminowej nie później niż we wrześniu 2019 r.</p>
Handel	<p>Grupa Jeronimo Martins, właściciel sieci Biedronka ocenia, że jeśli podatek od sprzedaży detalicznej zostanie wprowadzony, uczestnicy rynku będą musieli się dostosować, m.in. pod względem kosztów. Może być presja na wzrost cen.</p>
Rynek pracy	<p>Koszt podwyżki płacy minimalnej dla dużych firm w 2020 r. to 707,4 mln PLN, a dla małych i średnich przedsiębiorstw 2,6 mld PLN - wynika z osr projektu rozporządzenia. Resort pracy przygotował projekt rozporządzenia, w którym proponuje ustalenie wysokości minimalnego wynagrodzenia za pracę na poziomie 2.450 PLN, co oznacza wzrost w stosunku do wysokości obowiązującej w roku bieżącym o 8,9 % oraz minimalnej stawki godzinowej na poziomie 16 PLN.</p> <p>Obniżenie stawki podatku dochodowego od osób fizycznych (PIT) do 17% z 18% oraz podwyższenia kosztów uzyskania przychodu (KUP) spowoduje obniżenie dochodów sektora finansów publicznych o 2,7 mld PLN w tym roku i po 9,69 mld PLN rocznie w każdym pełnym roku obowiązywania tych przepisów- wynika z oceny skutków regulacji (OSR), dołączonych do projektu nowelizacji przyjętej przez rząd.</p> <p>Obniżona stawka podatku (17%) będzie miała zastosowanie do dochodów uzyskanych od 1 października 2019 r., podsumowano.</p>
Tatry Mountain Resorts	<p>Tatry Mountain Resorts zarabiają także latem. Spółka dywersyfikuje wpływ sezonowości. Poza ośrodkami zimowymi w ofercie ma także pola golfowe, aquapark i wesołe miasteczko- Parkiet</p>
ERG	<p>Erg ma nowe cele strategiczne. Firma skupi się na dostarczaniu na rynek wyrobów niszowych i wysokomarżowych- Parkiet</p>
Bakalland	<p>Drogi wieloletnich partnerów biznesowych i twórców Bakallandu się rozeszły. Artur Ungier okazjnie kupił fintechy od byłego prezesa Idea Banku, Marian Owerko wszedł m.in. do Oshee- Puls Biznesu</p>
Deweloperzy gier	<p>Twórcy gier szykują się do sierpniowej ofensywy. CD Projekt, Techland, CI Games, Bloober Team i Klabater to tylko niektóre studia wybierające się na największe w Europie targi branżowe w Kolonii. Płynące z nich informacje podbiją notowania?- Parkiet</p>

Onico (NC)

Onico ma coraz więcej problemów do rozwiązania. Inwestorzy obawiają się niewypłacalności spółki, nowych żądań obligatariuszy i braku finansowania - Parkiet

ING Bank Śląski i Alior Bank wypowiedziały umowy kredytowe notowanej na NewConnect spółce Onico. ING Bank Śląski wypowiedział m.in. umowy o refinansowaniu rezerw z 2017 roku, umowy wieloproduktowej z 2012 roku i umowy kredytowej z 2018 roku. Oznacza to konieczność spłaty przez Onico łącznie 20,6 mln zł i 21,7 mln USD zobowiązań. W przypadku Alior Banku chodzi o umowę o kredyt w rachunku bieżącym zawartej 14 maja 2019 roku.

Źródło: Dom Maklerski BDM S.A., spółki, PAP