

Redaktor wydania: Krystian Brymora

**KOMENTARZ PORANNY**

**Trump ponownie daje o sobie znać**

Indeksy za oceanem zareagowały przeceną na wypowiedzi prezydenta Trumpa dot. nałożenia 1 września kolejnych (tym razem 10%) ceł na chińskie dobra eksportowe o wartości 300 mld USD i to pomimo rozmów, które w tym tygodniu toczyły się w Pekinie. Prezydent USA napisał na Twitterze, że Chiny nie wywiązują się z dotychczasowych obietnic, z kolei chińskie MSZ stwierdziło, że to działania USA odpowiadają za wydłużanie całego procesu. Dzisiaj bardzo słabo wypadły także giełdy w Azji (Nikkei - 2,3%, SCI - 1,7%). Słabo prezentują się także poranne nastroje w Europie – kontrakty na DAX tracą blisko 1,9%. Krajobraz po wypowiedziach prezydenta USA jest negatywny, co niestety zwiastuje spadkowe otwarcie także w Warszawie. Ostatnie sesje w Warszawie i tak nie należały do udanych. Wczoraj WIG20 ponownie zaprezentował się słabiej niż duże europejskie indeksy (blue spadły o 1,6%, podczas gdy DAX zyskał 0,5%), a dodatkowo indeks kontynuuje spadki, które rozpoczęły się po 20-tym lipca i od tej pory stracił niemal 5%. WIG20 wyłamał poziom wsparcia na pułapie 2250 pkt. i wydaje się, że najbliższym przystankiem będzie okolica 2200 pkt. W kalendarium makro uwagę inwestorów z pewnością przykują dziś dane z amerykańskiego rynku pracy.

Adrian Górniak

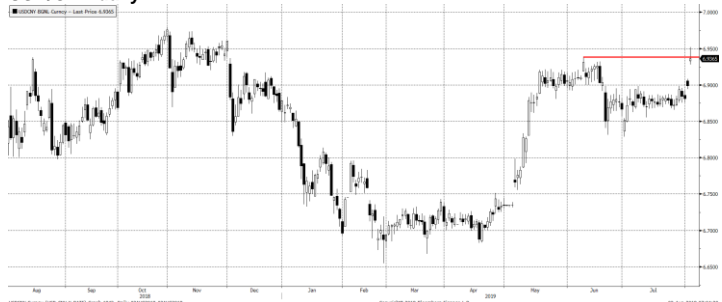
**SKRÓT INFORMACJI ZE SPÓŁEK**

- **Lotos:** szacunkowa oczyszczona EBITDA LIFO w 2Q'19 zgodna z naszymi prognozami [komentarz BDM];
- **Enea/Energa:** sąd stwierdził nieważność uchwały WZA Enei ws. zgody na przystąpienie do Ostrołki C (50%);
- **Przemysł:** PMI dla przemysłu w lipcu spada z 48,4 do 47,4 pkt [wykresy BDM];
- **Górnictwo:** ceny węgla w czerwcu na rynku krajowym (PSCMI) [wykresy BDM];
- **ING:** bank planuje zaliczyć 70% zysku netto osiągniętego w 1H'19 do kapitału własnego;
- **mBank:** bank podtrzymuje ambicję osiągnięcia wyniku za 2019 rok wyższego od ubiegłorocznego- CEO;
- **Idea Bank:** UOKiK uznał, że Idea Bank wprowadzał klientów w błąd podczas sprzedaży obligacji GetBack;
- **Forex/XTB:** KNF podjęła decyzję o wprowadzeniu kategorii doświadczonego klienta detalicznego w handlu CFD;
- **Kruk:** emisja obligacji o wartości 25 mln PLN (oferujący DM BDM);
- **TXM:** zależna spółka rumuńska ogłosiła upadłość;
- **Elektrobudowa:** ogłoszenie WZA o emisji akcji serii F do 66% w podwyższonym kapitale;
- **Helio:** podniesienie ceny w wezwaniu z 9 na 10,54 PLN/akcję;
- **GPW (wezwania):** wezwania na GPW w 2019 roku [tabela BDM];
- **BSC Drukarnia:** spółka uruchomiła pierwszą linię produkcyjną w nowej fabryce;
- **Livechat:** wzrost liczby klientów o 12% r/r [wykres BDM];

**WYKRES DNIA**

Prezydent D.Trump nieoczekiwanie zapowiedział wprowadzenie kolejnych ceł importowych na chińskie towary (10% na ok. 300 mld USD, od 10.05 250 mld USD chińskiego importu objęte jest stawką 25%). Juan jest najsłabszy do dolara od listopada'18. W 2018 roku import Chin do USA miał wartość ok. 540 mld USD. W 01-05.19 spadł już o 12% r/r (YTD).

**USD/CNY daily**



Źródło: Dom Maklerski BDM S.A., Bloomberg

**Notowania: czwartek, 1 sierpnia 2019**

	Wartość	Zmiana	
		1D	YTD
WIG20	2 240,8	-1,6%	-1,6%
WIG30	2 562,5	-1,5%	-0,7%
mWIG40	3 910,7	-1,1%	0,0%
sWIG80	11 936,3	-0,2%	12,9%
WIG	58 863,7	-1,4%	2,0%
WIG Banki	7 259,9	-2,7%	-2,6%
WIG Bud	2 016,3	-1,9%	5,3%
WIG Chemia	10 431,6	-3,9%	11,6%
WIG Dew	2 308,4	-1,2%	20,8%
WIG Energia	2 056,3	-1,5%	-14,7%
WIG IT	2 443,6	-0,3%	22,7%
WIG Media	5 210,2	-0,6%	15,4%
WIG Paliwa	7 427,8	0,6%	-7,1%
WIG Spoż	3 312,6	-0,3%	-2,1%
WIG Surowce	3 125,5	-3,4%	-8,7%
WIG Telco	872,7	-0,4%	40,8%
DAX	12 253,2	0,5%	16,0%
CAC40	5 557,4	0,7%	17,5%
BUX	40 474,3	-0,7%	3,4%
S&P500	2 953,6	-0,9%	17,8%
DJIA	26 583,4	-1,0%	14,0%
Nasdaq Comp	8 111,1	-0,8%	22,2%
Bovespa	102 125,9	0,3%	16,2%
Nikkei225	20 974,4	-2,6%	4,8%
S&P/ASX 200	6 765,6	-0,3%	19,8%
Złoto	1 419,1	-0,4%	10,7%
Miedź	5 927,0	-0,4%	-0,6%
Ropa WTI	54,0	-7,9%	12,8%
EUR/PLN	4,30	0,4%	0,3%
USD/PLN	3,89	1,0%	3,8%
CHF/PLN	3,92	0,7%	2,8%
EUR/USD	1,11	-0,5%	-3,4%
USD/JPY	108,1	-0,4%	-1,4%

**FW20**

	Wartość	Zmiana	
Kurs otwarcia	2 258	0	0,00%
Kurs zamknięcia	2 232	-37	-1,63%
Kurs min.	2 224	-28	-1,24%
Kurs max.	2 272	-3	-0,13%
Wolumen obrotu	17 626	7 485	73,81%
Otwarte pozycje	50 311	431	0,86%

**Indeksy GPW**

Indeks	Open	Low	High	Close	1D	Obrót
WIG20	2 273,24	2 236,98	2 280,80	2 240,78	-1,6%	762
WIG30	2 592,81	2 557,95	2 606,37	2 562,45	-1,5%	795
MWIG40	3 960,52	11 881,45	11 979,42	3 910,65	-1,1%	54
sWIG80	11 976,51	3 896,37	3 961,23	11 936,29	-0,2%	16
WIG-PL	61 006,82	60 073,40	61 006,82	60 106,17	-1,4%	831
WIG	59 512,63	58 759,72	59 755,35	58 863,73	-1,4%	839

**WIG20**

	Close	MC	1D	YTD
Allior	45,64	5 958	-2,7%	-14,1%
CCC	144,80	5 961	-3,5%	-25,1%
CD Projekt	230,00	22 108	0,0%	58,0%
Cyfrowy P.	30,10	19 250	0,2%	33,4%
Dino	143,80	14 098	-1,6%	50,0%
JSW	37,20	4 368	-4,9%	-44,7%
KGHM	91,36	18 272	-3,2%	2,8%
Lotos	88,66	16 391	1,4%	0,2%
LPP	7 790,00	14 430	-0,7%	-0,8%
mBANK	349,00	14 776	-0,1%	-17,7%
Orange	6,70	8 786	-1,0%	39,8%
Pekao	99,88	26 216	-3,2%	-8,4%
PGE	8,68	16 237	-2,3%	-13,2%
PGNIG	5,62	32 474	-0,2%	-18,7%
PKN Orlen	98,00	41 915	0,7%	-9,4%
PKOBP	39,34	49 175	-3,7%	-0,3%
Play	31,22	7 927	-1,3%	50,1%
PZU	40,99	35 396	-2,0%	-6,6%
Santander Polska	319,60	32 627	-2,4%	-10,8%
Tauron	1,55	2 716	-2,0%	-29,2%

mWIG40				WIG20 vs mWIG40 vs sWIG80 [zmiana % YTD]					
	Close	MC	1D	YTD		Close	MC	1D	YTD
11 bit	412,00	942	-1,2%	68,9%	GTC	9,55	4 637	-0,1%	16,6%
Amica	118,00	917	0,3%	2,8%	Handlowy	51,50	6 729	-2,3%	-25,5%
Amrest	40,75	8 947	0,7%	1,9%	ING BSK	189,80	24 693	-0,9%	5,4%
Asseco PL	54,50	4 524	-0,6%	18,2%	Inter Cars	197,50	2 798	0,0%	-5,5%
Azoty	42,30	4 196	-5,5%	35,7%	Kernel	48,35	3 962	-0,3%	-1,2%
Benefit Sys.	650,00	1 858	-1,8%	-23,0%	Kęty	337,50	3 227	-0,4%	2,6%
Bogdanka	36,45	1 240	-1,2%	-28,9%	Kruk	184,00	3 483	-0,8%	17,4%
Boryszew	4,43	1 062	-1,0%	-5,9%	LC Corp	2,75	1 231	-0,5%	12,2%
Budimex	124,00	3 166	-3,9%	9,2%	Livechat	33,05	851	0,2%	30,4%
CI Games	0,98	148	-2,0%	19,1%	Mabion	81,30	1 115	0,4%	-6,1%
Ciech	38,40	2 024	-3,2%	-13,3%	Millennium	7,51	9 111	-0,7%	-15,3%
Comarch	174,50	1 419	-0,9%	14,8%	Orbis	101,00	4 654	-1,0%	12,0%
Echo	4,43	1 828	-4,7%	36,3%	PKP Cargo	32,90	1 473	-2,7%	-25,1%
Enea	8,18	3 611	-0,8%	-17,4%	PlayWay	181,00	1 195	-0,9%	34,1%
Energia	7,26	3 006	-1,0%	-18,5%	Polimex	2,67	632	-0,9%	-5,0%
Eurocash	18,60	2 588	-0,5%	5,7%	Stalprodukt	209,00	1 166	-0,7%	-34,7%
Famur	4,47	2 569	-2,6%	-17,2%	Trakcja	2,42	124	0,4%	-38,6%
Forte	26,10	625	-1,5%	14,7%	VRG	4,35	1 019	-0,1%	7,5%
Getin	1,13	214	0,7%	65,9%	Wawel	636,00	954	-0,6%	-23,7%
GPW	39,15	1 643	0,6%	6,8%	WP.PL	62,00	1 798	-0,6%	17,4%

WIG20 vs mWIG40 vs sWIG80 [zmiana % YTD]



Źródło: Bloomberg, Dom Maklerski BDM S.A.

FW20



KRS1 Index (WSE WIG20 Index Future) graph 1550 Daily 02FEB2019-02AUG2019

Źródło: Bloomberg, Dom Maklerski BDM S.A.

WIG20



WIG20 Index (WIG20) G1598 Daily 02FEB2019-02AUG2019

Źródło: Bloomberg, Dom Maklerski BDM S.A.

INFORMACJE ZE SPÓLEK

Lotos

Spółka opublikowała szacunkowe wyniki za 2Q'19

Lotos – szacunkowe dane skonsolidowane 2Q'19 [mln PLN]

	1Q'17	2Q'17	3Q'17	4Q'17	1Q'18	2Q'18	3Q'18	4Q'18	1Q'19	2Q'19	zmiana r/r	2Q'19P BDM*	odchyl	2Q'19P kons	odchyl
Przychody	5 447	5 455	6 263	7 021	6 325	7 531	8 344	7 922	6 741	7 700	2%	7 742	-1%	7 680	0%
EBITDA	803	384	959	928	631	1 082	1 042	950	575	780	-28%	849	-8%	-	-
EBITDA LIFO	680	521	971	730	456	764	868	1 116	617	740	-3%	781	-	-	-
<b>EBITDA LIFO skoryg</b>	<b>674</b>	<b>692</b>	<b>924</b>	<b>759</b>	<b>541</b>	<b>813</b>	<b>882</b>	<b>903</b>	<b>628</b>	<b>780</b>	<b>-4%</b>	<b>779</b>	<b>0%</b>	<b>806</b>	<b>-3%</b>
downstream	427	474	750	547	324	582	688	609	433	600	3%	586	2%	-	-
upstream	266	213	168	217	205	237	215	261	206	180	-24%	193	-7%	-	-
inne	-19	6	6	-5	12	-6	-20	33	-11	0	-	0	-	-	-
EBIT	577	173	757	723	448	898	867	769	362	570	-37%	636	-10%	-	-
Zysk (strata) brutto	625	268	819	735	499	754	852	617	292	-	-	665	-	-	-
<b>Zysk (strata) netto</b>	<b>411</b>	<b>157</b>	<b>619</b>	<b>485</b>	<b>321</b>	<b>535</b>	<b>632</b>	<b>100</b>	<b>173</b>	<b>-</b>	<b>-</b>	<b>453</b>	<b>-</b>	<b>-</b>	<b>-</b>

Źródło: DM BDM S.A., spółka, \*raport analityczny z 31/07/2019

**BDM: Spółka podała szacunkowe wyniki za 2Q'19.**

- **Oczyszczona EBITDA LIFO wyniosła 780 mln PLN, co jest zgodne z naszymi oczekiwaniami (zakładaliśmy 779 mln PLN).** Konsensus był nieznacznie wyższy (806 mln PLN).
- **Raportowana EBITDA LIFO jest obciążona przez ok. 40 mln PLN negatywnych zdarzeń jednorazowych, natomiast EBITDA wsparta przez 40 mln PLN efektu LIFO.**
- **Wynik segmentu downstream wyniósł ok. 600 mln PLN, natomiast wydobywczy ok. 180 mln PLN.**
- **Przerób ropy w 2Q'19 na poziomie 2,75 mln t (vs 2,64 mln t rok temu).**
- **Wzrost sprzedaży oleju napędowego do 1,47 mln ton (1,39 mln ton w 2Q'18).**
- **Wydobycie w 2Q'19 wyniosło 18,9 tys boe/d. Wyraźnie niżej niż rok temu (22,7 tys boe/d), za co odpowiada głównie niższe wydobycie w Norwegii. Nieznaczny spadek wydobywania w Polsce podyktowany przestojem na B8 na przełomie czerwca i lipca.**
- **Pełny raport zostanie opublikowany 20 sierpnia (wcześniej podawano 13 sierpnia).**

Enea, Energa

Sąd Okręgowy w Poznaniu stwierdził nieważność uchwały walnego zgromadzenia Enei z września 2018 roku w sprawie wyrażenia zgody na przystąpienie do etapu budowy projektu Ostrołęka C. Pozew o stwierdzenie nieważności uchwały złożyła fundacja "Clientearth Prawnicy dla Ziemi". Wyrok jest nieprawomocny.

Po koniec grudnia ubiegłego roku Enea, Energa i Elektrownia Ostrołęka podpisały porozumienie dotyczące realizacji bloku - Enea deklarowała wtedy zaangażowanie w wysokości 1 mld PLN, a Energa co najmniej 1 mld PLN.

Ekolodzy wygrali, ale Ostrołęki nie zablokowali. Fundacji udało się wprowadzić unieważnić uchwałę akcjonariuszy Enei, ale nic nie wskazuje na to, by energetyczna firma miała się wycofać z węglowej inwestycji w Ostrołęce- Puls Biznesu

Energa

Spółka przesuwa publikację raportu za 2Q'19 z 7 sierpnia na 27 września 2019 roku.

*BDM: wcześniej publikację raportu przesunął Tauron (16.09) i PGE (24.09). Zmiana ma na celu dostosowanie wyników do nowego porządku prawnego zw. z ustawą o „cenach energii”. Po publikacji rozporządzenia wykonawczego prezes URE maksymalnie czas do 23.08 2019 na wydanie kluczowych parametrów pozwalających wyznaczyć rekompensaty dla spółek obrotu za utrzymanie cen na poziomie z 30.06.2018. Dotychczas raportu nie przesunęła Enea (30.08).*

Energetyka

Okolo 70 % potencjalnych odbiorców, którzy powinni złożyć oświadczenia złożyło je - minister energii Krzysztof Tchórzewski. W środę Sejm znowelizował ustawę o cenach prądu - termin składania sprzedawcom energii oświadczeń został wydłużony do 13 sierpnia. Zmiana została wprowadzona w II czytaniu projektu ustawy o ograniczeniu obciążeń regulacyjnych.

Energetyka (prosumenci)

Składanie wniosków w ramach programu 'Mój Prąd' powinno być możliwe od września- minister energii Krzysztof Tchórzewski. Ogłoszony w lipcu program "Mój Prąd" ma kosztować budżet 1 mld PLN, a dzięki niemu ma zostać przyłączonych 200 tys. nowych instalacji fotowoltaicznych. Prosument będzie mógł otrzymać dotację w wysokości 5 tys. PLN na jedną instalację, ale nie więcej niż 50% poniesionych kosztów.

Tauron

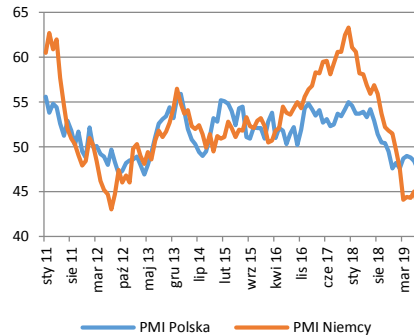
To ma być największa farma fotowoltaiczna w Polsce: na terenie dawnego składowiska odpadów paleniskowych przy elektrowni Jaworzno III w Mysłowicach-Dziedzicach Tauron wybuduje instalację, która docelowo produkowałaby od 28 do 42,3 MW energii- Parkiet

Energetyka (OZE)

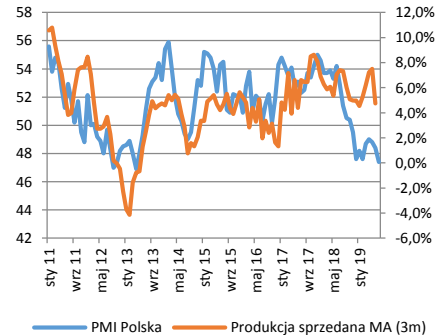
Wojna o podatek od wiatraków. Jest kolejny wyrok NSA w sprawie daniny od farm wiatrowych za poprzednie lata. Końca sporów firm z gminami jednak nie widać- Puls Biznesu

**Przemysł**

PMI dla przemysłu w lipcu spadł do 47,4 pkt. vs 48,4 pkt. w czerwcu (oczek. 48 pkt.)

**PMI dla przemysłu Polski vs Niemiec [pkt.]**


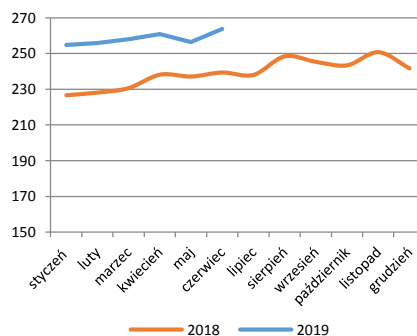
Źródło: BDM, Markit

**PMI dla przemysłu Polski vs pr. Przemysłowa (MA3)**


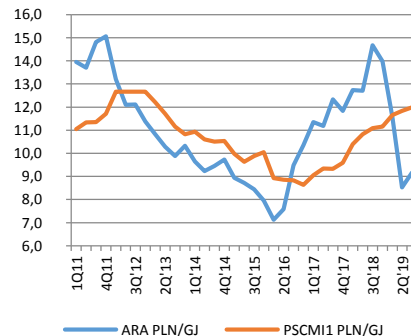
Źródło: BDM, Markit, GUS. LS- PMI, PS- dynamika produkcji przemysłowej (kwartalna średnia krocząca).

**Górnictwo**

Wartość indeksu PSCMI1 w czerwcu 2019 r. wzrosła o 2,8 % m/m i wyniosła 263,75 PLN/t. W porównaniu z czerwcem 2018r. wynik ten jest wyższy o ponad 10 %. Indeks PSCMI2 spadł o 3,8 % m/m, wynosząc 312,97 PLN/t. W porównaniu z czerwcem 2018r. wynik ten jest wyższy o 5,3 %.

**PSCMI1 2018-2019 [PLN/t]**


Źródło: BDM, ARP

**PSCMI1 vs ARA [PLN/GJ]\***


Źródło: BDM, ARP, Bloomberg. \*- ostatnie ceny na wykresie to bieżące odczyty (wcześniej średnie kwartalne).

Reprezentanci 13 central związkowych z PGG zwrócili się do zarządu spółki z żądaniem natychmiastowego rozpoczęcia negocjacji płacowych. Zarząd PGG nie komentuje tego wystąpienia. Jak wynika z informacji zamieszczonej w czwartek po południu na stronie internetowej śląsko-dąbrowskiej Solidarności, najważniejszy wśród czterech postulatów, przesłanych tego dnia do kierownictwa największego polskiego producenta węgla kamiennego, dotyczy podwyżek płac o 12 % od 2020 r. "Firma podobno ma się świetnie, przynosi zyski, planuje kolejne i załoga w podziale tego tortu chce uczestniczyć. Żarty się skończyły. Presja płacowa jest bardzo silna. Ludzie chcą, aby w ich domowych budżetach zyski firmy też były widoczne. Porównują się z górnikami z JSW, z innymi branżami i to porównanie wypada tak sobie. Dlatego chcą z tych zysków korzystać już, tu i teraz, a nie czekać na nie wiadomo co" - szef górniczej Solidarności Bogusław Hutek.

Prócz żądania 12-procentowej podwyżki płac od przyszłego roku, związkowcy domagają się m.in. przedłużenia zapisów porozumienia z kwietnia ub. roku. "Porozumienie zagwarantowało dopłaty do dniówek w wysokości od 18 do 32 PLN notych, czyli ok. 450 PLN miesięcznie na rękę. Obowiązuje ono tylko do końca roku. Chyba nie muszę mówić, co by się stało, gdyby nagle górnik dostał o 500 PLN mniejszą wypłatę" przestrzegł Hutek. Strona związkowa domaga się też, aby ten tzw. dodatek gwarantowany z ubiegłorocznego porozumienia został włączony do sumy, na podstawie której naliczana będzie nagroda barbórkowa i nagroda roczna - nazywane potocznie czternastką za 2019 r.

Liderzy central związkowych zapowiedzieli, że jeżeli do 1 września nie rozpoczną się rozmowy ws. wysuniętych przez nich postulatów, w PGG zostanie wszczęty spór zbiorowy.

<b>Banki</b>	<p>Istnieje przestrzeń do rozwoju akcji kredytowej, zwłaszcza w segmencie kredytów mieszkaniowych - Ministerstwo Finansów w dokumencie Monitor Konwergencji z Unią Gospodarczą i Walutową. "Gospodarstwa domowe finansują się przede wszystkim kredytami bankowymi. Zadłużenie sektora gospodarstw w Polsce w 2017 r. wyniosło 34,9 % PKB i kształtuje się na bezpiecznym poziomie wskazując także na przestrzeń do dalszego rozwoju akcji kredytowej w tym obszarze, szczególnie w obszarze kredytów mieszkaniowych, których relacja do PKB znajduje się na znacznie niższym poziomie niż w państwach takich jak Francja czy Niemcy".</p>
<b>ING</b>	<p>ING Bank Śląski planuje zaliczyć 70% zysku netto osiągniętego w 1H'19 do kapitału własnego- wiceprezes Bożena Graczyk.</p> <p>Na konferencji po wynikach przedstawiciele banku odnieśli się również do oczekiwanego wyroku TSUE ws. kredytów frankowych i ewentualnego wpływu na sektor bankowy. "Jeżeli ziści się najczarniejszy scenariusz i będziemy zobligowani do utworzenia rezerwy to zrobimy to na przestrzeni jednego kwartału, który w tej sytuacji zanotuje stratę. Podkreślam, w naszym przypadku byłby to jeden kwartał, a w przypadku pozostałych banków tę sytuację mogą one odczuć bardzo boleśnie" – prezes Brunon Barkiewicz.</p>
<b>mBank</b>	<p>mBank planuje emisję obligacji podporządkowanych jesienią tego roku (750 mln PLN)- prezes Cezary Stypułkowski.</p> <p>mBank oczekuje wysokiego jednocyfrowego wzrostu kredytów w dalszej części roku i lekkiego wzrostu marży odsetkowej netto. Bank nie zamierza zwiększać swojego udziału w rynku kredytów kosztem marży odsetkowej netto- wiceprezes Andreas Boeger. Marża odsetkowa netto wyniosła 2,75% na koniec czerwca wobec 2,56% rok wcześniej.</p> <p>mBank podtrzymuje ambicję osiągnięcia wyniku za 2019 rok wyższego od ubiegłorocznego- prezes Cezary Stypułkowski. "Podtrzymujemy ogólny guidance, który był formułowany do tej pory. Chcielibyśmy oczywiście, aby był wyższy niż roku w ubiegłym, ale oczywiście trzeba być świadomym, że sektor bankowy, w tym i my jesteśmy zaskakiwani różnymi zdarzeniami - głównie po stronie regulatorów i obciążeń publicznych i w dzisiejszych warunkach bardzo trudno byłoby w sposób odpowiedzialny formułować prognozę, która byłaby trwała". W całym 2018 r. bank miał 1316,45 mln PLN skonsolidowanego zysku netto przypisanego w porównaniu z 1091,53 mln PLN zysku rok wcześniej.</p>
<b>Idea Bank, GetBack</b>	<p>Prezes UOKiK uznał, że Idea Bank wprowadzał klientów w błąd podczas sprzedaży obligacji GetBack. Wydana decyzja częściowa ma wesprzeć poszkodowanych w dochodzeniu roszczeń.</p> <p>Decyzja częściowa oznacza, że postępowanie administracyjne przeciwko Idea Bankowi nie zostało zakończone. Prezes UOKiK w końcowej decyzji rozstrzygnie o pozostałych zarzutach związanych z tzw. missellingiem, czyli oferowaniem obligacji GetBack w sposób niedostosowany do ich potrzeb.</p> <p>UOKiK chce wesprzeć procesy przeciw Idei. Decyzja urzędu przyniesie korzyść obligatariuszom GetBacku nie wcześniej niż za pół roku. I to jeśli bank nie obali jej w sądzie- Puls Biznesu</p>
<b>Banki (CHF)</b>	<p>Banki zaangażowane w hipoteki frankowe zapewniają, że dostrzegają ryzyko związane ze sprawami sądowymi. Zaznaczają, że nic nie jest przesądzone- Parkiet</p>
<b>Alior</b>	<p>Alior szuka współników. Bank namawia konkurentów do wejścia do pośrednika pożyczkowego Bancovo. To pomysł na drugie życie projektu, w który wpompował już 30 mln PLN- Puls Biznesu</p>
<b>GPW</b>	<p>Krokiem milowym do zdywersyfikowania przychodów grupy i zmniejszenia zależności wyników finansowych od koniunktury na giełdach była decyzja o rozpoczęciu budowy autorskiego systemu transakcyjnego - prezes Marek Dietl. Dodał, że konsekwentnie wdrażane są inicjatywy strategiczne.</p>
<b>Forex, XTB</b>	<p>KNF podjęła decyzję o wprowadzeniu kategorii doświadczonego klienta detalicznego w handlu kontraktami na różnicę (CFD). Dostawca kontraktów CFD będzie mógł stosować wobec klienta doświadczonego niższy początkowy depozyt zabezpieczający. Żeby uzyskać status doświadczonego klienta detalicznego inwestorzy będą musieli spełnić łącznie szereg warunków, w tym zawrzeć w ciągu ostatnich 24 miesięcy transakcje w odpowiedniej liczbie i wielkości, oraz poprzeć swoją wiedzę dotyczącą instrumentów pochodnych uzyskaniem odpowiedniej licencji, odbyciem szkoleń lub doświadczeniem zawodowym. Ta kategoria klientów będzie mogła skorzystać z minimalnego początkowego depozytu zabezpieczającego w wysokości 1 % wartości nominalnej kontraktu, gdy instrumentem bazowym jest para walutowa lub jeden z wymienionych w komunikacie głównych światowych indeksów.</p> <p>"Decyzja dotyczy wszystkich podmiotów oferujących CFD w Polsce, tj. firm inwestycyjnych, banków, oddziałów zagranicznych firm inwestycyjnych i instytucji kredytowych oraz podmiotów działających transgranicznie w oparciu o zasadę swobody świadczenia usług". Izba ocenia, że rozwiązania te mają na celu ochronę klientów detalicznych przy zachowaniu konkurencyjności krajowej branży maklerskiej.</p>

<b>Kruk</b>	<p>Kruk podjął decyzję w sprawie emisji obligacji serii AJ1 w ramach VI Programu Emisji Obligacji Publicznych oraz ustalenia ostatecznych warunków emisji tych obligacji. Emisja obejmie nie więcej niż 250 tys. obligacji o łącznej wartości nominalnej do 25 mln PLN, z terminem wykupu przypadającym na 2 września 2024 r. i po koszcie WIBOR 3M+ 350 p.b. Oferującym jest DM BDM.</p> <p>Prospekt zatwierdzony 05.07.2019 <a href="https://www.bdm.pl/pobierz-plik?t=cont&amp;i=2430&amp;f=3367">https://www.bdm.pl/pobierz-plik?t=cont&amp;i=2430&amp;f=3367</a></p>
<b>Pozbud</b>	<p>W związku z realizacją strategii reorganizacji grupy kapitałowej Pozbud T&amp;R, spółka podjęła decyzję o wydzieleniu produkcji okiennieo-drzwiowej realizowanej przez zakład produkcyjny w Słonawach do powołanej w tym celu spółki, która będzie w 100% zależna od Pozbud T&amp;R. Pozbud T&amp;R planuje także zawiązanie spółki kapitałowej w 100% zależnej dla realizacji II etapu inwestycji developerskiej pod nazwą Strzeszyn Zaczysze i wniesienie do niej nieruchomości w Poznaniu.</p>
<b>BAH</b>	<p>Zarząd informuje o zmianie częstotliwości publikacji wybranych danych operacyjnych z comiesięcznych na kwartalne. Pierwsza publikacja ww. danych po zmianie częstotliwości planowana jest na początek października 2019 r. i będzie obejmować 3Q'19.</p>
<b>TXM</b>	<p>Adesso TXM Romania, spółka zależna TXM SA złożyła wniosek o ogłoszenie upadłości. "Zakończenie działalności na rynku rumuńskim jest elementem planu restrukturyzacji spółki. W 2018 r. na poziomie EBITDA II (wynik gotówkowy na sklepach pomniejszony o koszty pośrednie związane z logistyką i marketingiem) na podstawie skonsolidowanego sprawozdania Grupy TXM na działalności w Rumunii poniesiona została strata w wysokości ok. 7 mln PLN. W związku z tym działalność tą należało wyeliminować, gdyż powodowała niepotrzebny wpływ gotówki, a także przynosiła straty".</p>
<b>Elektrobudowa</b>	<p>Zarząd Elektrobudowy planuje zwołać nadzwyczajne walne zgromadzenie, które zdecydować ma o podwyższeniu kapitału zakładowego spółki w drodze emisji akcji w przedziale 32-66 % udziału w podwyższonym o emisję kapitale. Emisja ma być skierowana do inwestorów branżowych lub finansowych (w tym dotychczasowych akcjonariuszy).</p> <p>MetLife OFE zmniejszył udział w ogólnej liczbie głosów na WZ Elektrobudowy do 4,16 %. Przed zbyciem akcji fundusz posiadał 5,01 % głosów na walnym spółki.</p>
<b>MCI</b>	<p>MCI Capital kupił 3 mln akcji spółki, co stanowi 5,67 % kapitału zakładowego spółki, po 10 PLN za akcję. MCI Capital podał, że liczba akcji zaoferowanych do nabycia w terminie składania ofert sprzedaży akcji wyniosła łącznie 5,38 mln szt.</p>
<b>Mex, Żywiec</b>	<p>Mex Polska zawarł z Grupą Żywiec umowę o współpracy, która dotyczy sprzedaży piw Grupy Żywiec w lokalach Mex Polska. Szacunkowa wartość umowy wynosi 16 mln PLN, a jej ostateczna wartość zależna będzie od wolumenu zakupionego piwa.</p>
<b>BSC Drukarnia</b>	<p>BSC Drukarnia Opakowań uruchomiła pierwszą linię produkcyjną w nowej fabryce i spodziewa się, że po oddaniu kolejnych moce produkcyjne zwiększą się o 40 - 60% do końca 2021 r.- wiceprezes Andrzej Baranowski. Z jego słów wynika, że spółka rozważa kolejną inwestycję i analizuje możliwość zakupu działki inwestycyjnej typu greenfield. "Obserwując rosnący popyt na nasze opakowania, zarówno ze strony obecnych, jak i nowych klientów, rozwijamy nasze moce wytwórcze. W czerwcu uruchomiliśmy pierwszą linię produkcyjną - mowa o maszynie arkuszowej - w nowo wybudowanej fabryce. Aktualnie trwa wewnętrzny rozruch kolejnej linii, tj. maszyny rolowej, który - jak zakładamy - zakończy się we wrześniu. Nie wykluczamy zakupu kolejnej linii produkcyjnej jeszcze w tym roku. Spodziewamy się, że w nowej hali docelowo pracować będzie pięć, a nawet sześć linii produkcyjnych, w zależności od potrzeb klientów, a co za tym idzie rodzaju maszyn".</p> <p>Koszt tej inwestycji, bez sprzętu produkcyjnego, to ok. 25 mln PLN. W 2019 r. na zakup maszyn spółka planuje przeznaczyć ponad 30 mln PLN, w tym ponad 18 mln PLN na urządzenia do nowego zakładu. Łącznie, w latach 2018 - 2019, wartość inwestycji we wszystkich zakładach wyniesie ok. 100 mln PLN. Dodał, że uruchomienie dodatkowych linii produkcyjnych wiąże się także ze wzrostem zatrudnienia, który - na samym początku - BSC Drukarnia Opakowań szacuje na ok. 40 osób.</p> <p>Wiceprezes wskazał, że moce produkcyjne będą zapełniane stopniowo. "Oczekujemy, że do końca 2021 r. inwestycja w nową fabrykę przełoży się na wzrost mocy produkcyjnych o 40 - 60%. Równolegle do wyposażania nowej hali unowocześniamy już istniejący park maszynowy. Mowa chociażby o planowanej na sierpień tego roku wymianie maszyny w BSC Pharmacenter".</p> <p>Wskazał, że planom rozwoju firmysprzyja otoczenie rynkowe. Zgodnie z szacunkami KPMG, zaprezentowanymi w raporcie "Rynek poligraficzny i opakowań z nadrukiem w Polsce" wartość produkcji sprzedanej całego sektora poligraficznego w 2018 r. w Polsce wyniosła 16,1 mld PLN, co oznacza wzrost r/r o 4,4%.</p>

<b>Media</b>	MF wyemitowało obligacje serii OC0521 o wartości 350 mln PLN, przeznaczone dla jednostek publicznej radiofonii i telewizji, jako rekompensata z tytułu utraconych opłat abonamentowych. MF podał, że wyemitowane obligacje o łącznej wartości nominalnej 350 mln PLN zostały przekazane 1 sierpnia 2019 roku.
<b>Asseco BS</b>	W 2Q'19 spółka miała 23,4 mln PLN EBITDA i 14,1 mln PLN zysku netto przy przychodach 61,7 mln PLN. Konsensus wynosił odpowiednio 23,2 mln PLN (+1,1%), 14,9 mln PLN (-5,3%) przy 63,9 mln PLN sprzedaży (-3,4%).
<b>Sfinks</b>	Zarząd Sfinks Polska podjął decyzję o rozpoczęciu procesu przeglądu opcji strategicznych. Jak podano, spółka przeanalizuje w ramach przeglądu możliwości rozwoju i poprawy jej zdolności konkurencyjnych, w szczególności w zakresie dostępnych opcji w obszarach: pozyskania kapitału, optymalizacji i poszerzenia bazy finansowania dłużnego, zarządzania płynnością (w tym z wykorzystaniem instrumentów bankowych), pozyskania partnerów kapitałowych i strategicznych, aktualizacji strategii rynkowej, a także dokonania innych transakcji lub działań restrukturyzacyjnych.
<b>Orbis</b>	Orbis beneficjentem korzystnej koniunktury. Otoczenie gospodarcze na kluczowych rynkach w regionie wsparło wyniki grupy. Wkrótce czekają ją jednak spore zmiany- Parkiet
<b>Ferro</b>	Dla Ferro wymagające są zwłaszcza Polska i Czechy. Grupa zwiększa sprzedaż oraz planuje nowe inwestycje i przejęcia. Ponadto walczy z rosnącymi kosztami, konsoliduje działalność na różnych rynkach i rozszerza ofertę- Parkiet
<b>Helio</b>	Helio i Leszek Wąsowicz podnieśli cenę w wezwaniu do sprzedaży 22,86 % akcji spółki do 10,54 PLN z 9 PLN za papier - DM BOŚ.  Na początku lipca Helio i Leszek Wąsowicz ogłosili wezwanie na 1,143 mln akcji spółki, stanowiących 22,86 % kapitału i głosów na WZ. Obecnie wzywający mają 77,14% kapitału zakładowego.  Przyjmowanie zapisów ma rozpocząć się 19 sierpnia, a ich zakończenie w pierwszym terminie zaplanowane jest na 6 września. W drugim terminie zakończenie przyjmowania zapisów nastąpi 20 września.

<b>Wezwania</b>	<i>BDM: Obecnie trwają wezwania (rynek główny) na ponad 900 mln PLN. Wartość ofert w wezwaniach kończących się w 2019 roku to 4,5 mld PLN z czego rozliczono (transakcje nabycia) 2,1 mld PLN. Od 2017 roku na ponad 70 wezwań aż 45% z nich kończyło się podniesieniem ceny (mediana +13%).</i>
-----------------	--

**Wybrane wezwania na GPW w 2019 roku**

	wzywający	Data ogłoszenia	Cena I	Cena II	zmiana	Wartość [mln PLN]	Wartość oferty [mln PLN]	% oferty	koniec
Atlanta	Atlanta/Rockfield	gru 18	4,2	-	-	0,0	-	-	06.02.2019
Gino Rossi	CCC	gru 18	0,6	-	-	18,3	27,7	66%	15.02.2019
ABC Data	MCI/Roseville (Also)	gru 18	1,3	1,4	10,8%	50,0	67,0	75%	14.06.2019
Awbud	Abadon RE (Murapol)	gru 18	1,1	-	-	0,3	3,0	10%	20.02.2019
PCM	PKO Leasing	lis 18	11,4	23,0	102,1%	-	135,5	0%	25.02.2019
Orbis	Accor	lis 18	87,0	95,0	9,2%	1 453,5	2 071,1	70%	18.01.2019
PCM	Hitachi Capital	gru 18	12,1	22,3	84,0%	-	265,0	0%	22.02.2019
Ropczyce	Grupa akcjonariuszy/Robert Duszkievicz	sty 19	30,4	-	-	0,0	4,8	0%	12.02.2019
Alchemia	Karkosik/Impexmetal	sty 19	4,8	-	-	112,5	140,4	80%	12.03.2019
Atrem	GK Immobile	lut 19	2,1	2,3	12,1%	21,7	21,7	100%	10.04.2019
PCM	PSC II	lut 19	20,0	23,3	16,3%	-	238,2	0%	15.04.2019
IBSM	Alec Yurievich Fesenko	mar 19	15,0	-	-	0,0	0,0	100%	02.05.2019
Reino Capital	Poligo Capital	mar 19	1,6	-	-	0,3	1,4	24%	17.05.2019
PCM	PKO Leasing	kwi 19	23,8	-	-	267,1	282,8	94%	22.05.2019
Impexmetal	Impexmetal, Boryszew	maj 19	4,3	-	-	198,8	274,6	72%	13.06.2019
Capital Park	MIRELF VI	cze 19	5,7	-	-	3,2	3,2	100%	01.07.2019
Primtech	Famur	cze 19	1,5	-	-	TRWA	7,7	-	12.08.2019
Mostostal Warszawa	Acciona	lip 19	3,5	4,5	30,4%	TRWA	44,9	-	05.08.2019
Helio	porozumienie L. Wąsowicz i Helio	lip 19	9,0	10,5	17,1%	TRWA	12,0	-	20.09.2019
Pfleiderer	Volantis Bidco (SVP)	lip 19	25,2	-	0,0%	TRWA	592,0	-	16.08.2019
ZE PAK	Arumenol (Z. Solorz)	lip 19	7,5	-	0,0%	TRWA	260,1	-	19.09.2019
<b>RAZEM</b>						<b>2 126</b>	<b>4 453</b>	48%	
<b>w tym trwające 2019</b>						-	<b>917</b>		

Źródło: BDM, spółki

<b>Mostostal Warszawa</b>	Oferta Mostostalu Warszawa, warta 36,29 mln PLN brutto, została wybrana przez AGH w Krakowie jako najkorzystniejsza. Termin realizacji 19 miesięcy.
<b>CD Projekt</b>	CD Projekt planuje wydanie w 2020 roku "fizycznej" gry karcianej "Cyberpunk 2077 - Afterlife: The Card Game". W komunikacie podano, że projekt realizowany jest we współpracy z wydawcą, firmą CMON. CMON to spółka z Singapuru, notowana na giełdzie w Hong Kongu.

W czerwcu CD Projekt podał, że premiera nowej gry studia, "Cyberpunk 2077", jest planowana na 16 kwietnia 2020 roku. Po publikacji daty premiery ruszyła przedsprzedaż gry, w tym także edycji kolekcjonerskiej. Gra ukáže się równocześnie na komputerach PC oraz konsolach PlayStation i Xbox.

**Comp**

Technologia M/platform stworzona przez Comp ma dać korzyść producentom i małym sklepom, a spółce zyski. Dobre perspektywy rysują się też w segmencie fiskalnym i IT- Puls Biznesu

**Budowlanka**

Chwila wytchnienia w budowlance. W branży wciąż brakuje około 150-200 tys. pracowników — podaje AMRON. Zdaniem firm budowlanych sytuacja na rynku pracy lekko się jednak poprawiła- Puls Biznesu

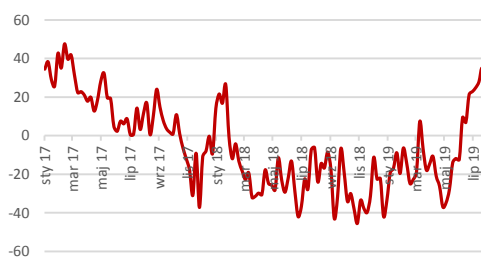
**LiveChat**

Liczba klientów płatnej wersji produktu LiveChat Software wzrosła w lipcu o 456 netto m/m. Na dzień 1 sierpnia 2019 roku liczba klientów korzystających z płatnej wersji produktu LiveChat wyniosła 28.013, podczas gdy przed rokiem liczba klientów wynosiła 25.097. Spółka podała, że pozytywny wpływ na osiągnięty wynik miało skrócenie bezpłatnego okresu testowego LiveChat (trial) z 30 do 14 dni.

**Giełda**

Wyniki cotygodniowego sondażu Indeksu Nastrojów Inwestorów pokazują, że odsetek inwestorów spodziewających się w ciągu sześciu miesięcy trendu wzrostowego na GPW spadł o 7,5 p.p. do 49,0%. Odsetek respondentów oczekujących trendu spadkowego wzrósł o 9,8 p.p. i wyniósł 31,5% - podało Stowarzyszenie Inwestorów Indywidualnych w komunikacie.

**Indeks INI**

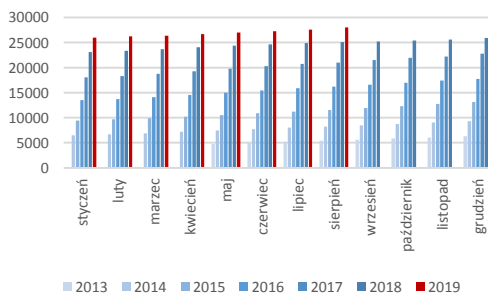


Źródło: Dom Maklerski BDM S.A., SII

**Livechat**

Z płatnej wersji produktu LiveChat na dzień 1 sierpnia korzystało 28 013 klientów (+456 m/m i +2,9 tys. r/r).

**LiveChat – liczba klientów**



Źródło: Dom Maklerski BDM S.A., spółka

Źródło: Dom Maklerski BDM S.A., spółki, PAP