

Redaktor wydania: Krystian Brymora

KOMENTARZ PORANNY

WIG20 próbuje bronić wrześniowy wzrost

Wtorek na GPW przebiegł dużo lepiej niż na zagranicznych rynkach akcji. WIG20 zyskał 1,3% (21,75,2 pkt), odrabiając poniedziałkowe straty. Tym samym udało odbić się od wsparcia zlokalizowanego w okolicy 2150 pkt. Główne światowe indeksy kończyły wczorajszy dzień na minusach. DAX zniżył o 0,3%, natomiast S&P500 stracił 0,8%, oddalając się nieco od poziomu 3000 pkt. Na początek października planowane są rozmowy handlowe na linii USA-Chiny, tymczasem D. Trump wczoraj na forum ONZ kolejny raz dość ostro wypowiedział się o drugiej stronie. W USA rosną tymczasem spekulacje o możliwości impeachmentu prezydenta, w związku z podejrzeniami o jego naciski na Ukrainę, aby uzyskać informacje mogące zaszkodzić jego potencjalnemu rywalowi w wyborach w 2020 roku (Trump na swoją obronę zapowiedział już publikację stenogramów rozmów telefonicznych). Dziś rano nastroje na azjatyckich parkietach są dość słabe, na czerwono (zniżki do ok. -1%) handlowana jest większość indeksów. Lekko tracą także kontrakty na DAX, natomiast minimalne zwyżki notują futures na S&P500. Z danych makro mamy dziś jedynie sprzedaż nowych domów w USA za sierpień. Sporo natomiast wystąpień członków ECB i Fed. Powoli zbliżamy się do końca miesiąca i kwartału. Jak na razie we wrześniu WIG20 notuje lekki zysk (+1,9%). Cały kwartał jednak trudno zaliczyć do udanych, blisko 7% strata to najgorszy wynik od 1Q'18.

Krzysztof Pado

SKRÓT INFORMACJI ZE SPÓŁEK

- **PGE:** wyniki za 2Q'19 zgodne z szacunkami, ustawa o cenach e.e. bez wpływu na SSF [komentarz BDM];
- **PGE:** spółka zidentyfikowała już tereny pozwalające na budowę mocy fotowoltaicznych na poziomie ok. 750 MW;
- **MS Warszawa:** Wyniki 2Q'19 – strata EBIT na poziomie -8,6 mln PLN [tabela BDM];
- **Orzeł Biały:** wyniki za 2q'19;
- **Budimex:** zmniejszenie opłaty licencyjnej z Ferrovial (z 0,5% do 0,33%) i poprawa wyników w 3Q'19 o 34,8 mln PLN;
- **Górnictwo:** słabe dane o produkcji węgla w sierpniu- GUS [wykresy BDM];
- **Meblarstwo:** dobre dane o produkcji sprzedanej i dalsze spadki cen płyt na rynku niemieckim w sierpniu [wykresy BDM];
- **Grupa Azoty:** lekkie spadki produkcji nawozów azotowych i duży spadek w NPK w sierpniu- GUS [wykresy BDM];
- **PCC Rokita:** produkcja tłu sódowego w sierpniu +3% t/r (+5% YTD)- GUS [wykresy BDM];
- **Develia (d. LCC):** przedwstępna umowa sprzedaży Wola Center za 101,9 mln EUR;
- **Elemental:** największy akcjonariusz chce nowej emisji do 34,09 mln akcji z prawem poboru na akwizycję;
- **Touroperatorzy/Rainbow:** biuro Neckerman należące do Thomas Cook zawiesiło wycieczki;

WYKRES DNIA

Od momentu ogłoszenia informacji o potencjalnej sprzedaży przez Commerzbank akcje mBank zyskały już ok. 12%.

mBank daily



Źródło: Dom Maklerski BDM S.A., Bloomberg

Notowania: wtorek, 24 września 2019

	Wartość	Zmiana	
		1D	YTD
WIG20	2 175,2	1,3%	-4,5%
WIG30	2 466,6	1,2%	-4,5%
mWIG40	3 729,7	0,5%	-4,6%
sWIG80	11 601,0	0,3%	9,7%
WIG	57 462,8	1,0%	-0,4%
WIG Banki	7 176,0	1,7%	-3,7%
WIG Bud	1 904,6	0,0%	-0,5%
WIG Chemia	8 761,0	-1,3%	-6,3%
WIG Dew	2 303,8	1,4%	20,5%
WIG Energia	1 993,0	-0,3%	-17,3%
WIG IT	2 411,6	0,6%	21,1%
WIG Media	5 147,5	-0,6%	14,1%
WIG Paliwa	7 312,8	1,7%	-8,6%
WIG Spoż	3 137,4	0,1%	-7,3%
WIG Surowce	2 653,2	0,5%	-22,5%
WIG Telco	756,8	1,3%	22,1%
DAX	12 307,2	-0,3%	16,6%
CAC40	5 628,3	0,0%	19,0%
BUX	40 848,0	0,1%	4,4%
S&P500	2 966,6	-0,8%	18,3%
DJIA	26 807,8	-0,5%	14,9%
Nasdaq Comp	7 993,6	-1,5%	20,5%
Bovespa	103 875,7	-0,7%	18,2%
Nikkei225	22 018,8	-0,4%	10,0%
S&P/ASX 200	6 718,9	-0,4%	19,0%
Złoto	1 534,3	0,7%	19,7%
Miedź	5 778,0	-0,3%	-3,1%
Ropa WTI	57,3	-2,3%	18,8%
EUR/PLN	4,38	-0,3%	2,1%
USD/PLN	3,98	-0,5%	6,2%
CHF/PLN	4,04	0,0%	5,9%
EUR/USD	1,10	0,2%	-3,8%
USD/JPY	107,1	-0,4%	-2,3%

FW20

	Wartość	Zmiana	
Kurs otwarcia	2 158	-27	-1,24%
Kurs zamknięcia	2 185	31	1,44%
Kurs min.	2 157	5	0,23%
Kurs max.	2 197	11	0,50%
Wolumen obrotu	14 452	-2 419	-14,34%
Otwarte pozycje	45 053	-656	-1,44%

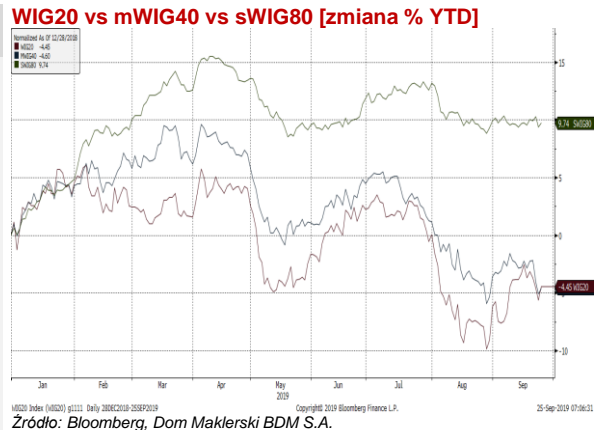
Indeksy GPW

Indeks	Open	Low	High	Close	1D	Obrót
WIG20	2 153,62	2 150,85	2 183,13	2 175,24	1,3%	625
WIG30	2 447,19	2 442,09	2 475,00	2 466,62	1,2%	686
MWIG40	3 716,25	11 563,52	11 607,46	3 729,66	0,5%	88
sWIG80	11 607,46	3 714,87	3 732,55	11 600,97	0,3%	12
WIG-PL	58 296,77	58 296,77	58 685,86	58 685,86	1,1%	716
WIG	57 071,90	56 969,24	57 610,78	57 462,78	1,0%	731

WIG20

	Close	MC	1D	YTD
Alior	40,68	5 311	3,4%	-23,5%
CCC	125,90	5 183	2,2%	-34,9%
CD Projekt	248,50	23 886	2,1%	70,7%
Cyfrowy P.	26,20	16 756	2,6%	16,1%
Dino	155,00	15 196	0,9%	61,7%
JSW	23,76	2 790	-1,3%	-64,7%
KGHM	79,24	15 848	0,8%	-10,8%
Lotos	88,98	16 450	2,9%	0,5%
LPP	8 170,00	15 134	-0,8%	4,1%
mBANK	343,00	14 526	4,6%	-19,1%
Orange	5,70	7 474	0,2%	18,9%
Pekao	102,80	26 982	0,8%	-5,7%
PGE	8,14	15 220	-1,0%	-18,6%
PGNIG	4,87	28 129	0,0%	-29,6%
PKN Orlen	98,72	42 223	2,0%	-8,7%
PKOBP	39,72	49 650	2,6%	0,6%
Play	27,14	6 897	-0,4%	30,5%
PZU	37,38	32 278	0,1%	-14,9%
Santander Polska	310,00	31 647	0,3%	-13,5%
Tauron	1,60	2 801	0,3%	-27,0%

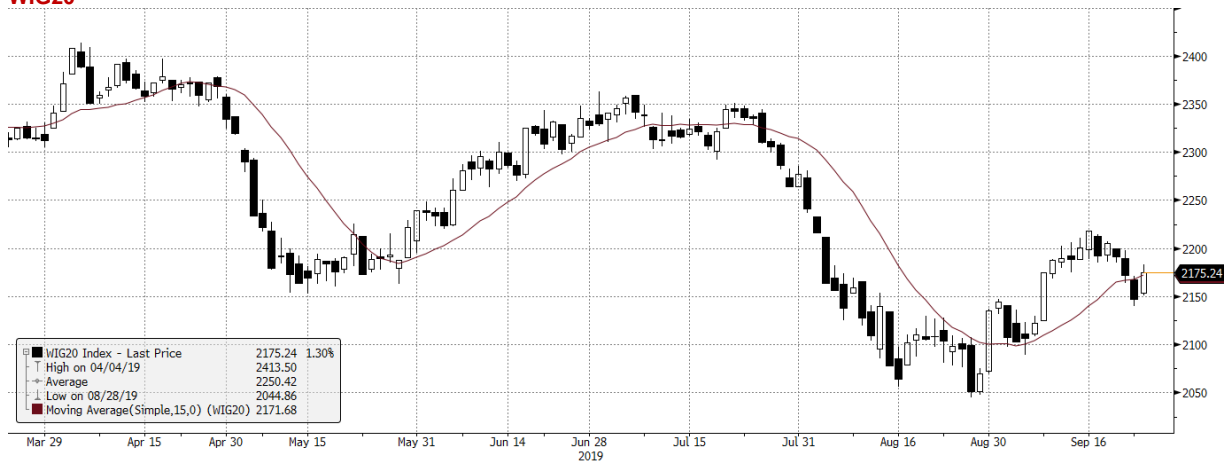
mWIG40				WIG20 vs mWIG40 vs SWIG80 [zmiana % YTD]					
	Close	MC	1D	YTD		Close	MC	1D	YTD
11 bit	387,00	885	0,8%	58,6%	Getin	1,35	255	-4,5%	97,9%
Amica	116,80	908	1,9%	1,7%	GPW	40,05	1 681	0,3%	9,3%
Amrest	44,30	9 726	-0,2%	10,8%	GTC	9,34	4 535	0,3%	14,0%
Asseco PL	50,75	4 212	0,7%	10,0%	Handlowy	51,00	6 664	-1,5%	-26,2%
Azoty	34,00	3 373	-0,6%	9,0%	ING BSK	193,00	25 109	0,5%	7,2%
Benefit Sys.	734,00	2 098	-2,1%	-13,0%	Inter Cars	209,00	2 961	0,0%	0,0%
BNP Paribas	70,00	10 319	0,0%	44,3%	Kernel	43,75	3 585	0,6%	-10,6%
Bogdanka	38,00	1 293	-1,8%	-25,9%	Kety	296,50	2 837	0,8%	-9,9%
Boryszew	4,44	1 066	0,0%	-5,5%	Kruk	153,80	2 912	1,3%	-1,9%
Budimex	129,00	3 293	-0,5%	13,6%	Livechat	36,60	942	0,8%	44,4%
CI Games	0,97	157	-0,9%	18,3%	Mabion	78,20	1 073	-1,8%	-9,7%
Ciech	34,25	1 805	-2,8%	-22,7%	Millennium	6,00	7 279	2,3%	-32,4%
Comarch	183,00	1 488	1,9%	20,4%	Orbis	101,50	4 677	0,0%	12,5%
Develia	2,40	1 074	6,7%	-2,0%	PKP Cargo	25,65	1 149	-0,2%	-41,6%
Echo	4,74	1 954	1,3%	45,7%	PlayWay	191,00	1 261	1,2%	41,5%
Enea	8,99	3 966	0,6%	-9,2%	Stalprodukt	229,00	1 278	0,0%	-28,4%
Energia	6,57	2 718	0,8%	-26,3%	Ten Square	137,80	998	-1,9%	72,3%
Eurocash	21,64	3 011	1,1%	23,0%	VRG	4,27	1 000	0,7%	5,6%
Famur	3,69	2 121	2,2%	-31,7%	Wawel	660,00	990	0,0%	-20,9%
Forte	23,00	550	1,8%	1,1%	WP.PL	65,80	1 909	0,0%	24,6%



FW20



WIG20



INFORMACJE ZE SPÓŁEK

PGE

Spółka opublikowała raport za 2Q'19. Konferencja z zarządem dziś o 10:00. Transmisja na www.gkpgge.pl/relacje-inwestorskie

BDM: Wyniki są zgodne z wcześniejszymi szacunkami z 13.09 mimo uwzględnienia skutków ustawy o cenach e.e. z 28.12.2018 roku. Wynik segmentu Obrót jest wyższy od szacunków o 137 mln PLN, co zostało odwrócone na konsolidacji, bez wpływu na wynik. Zmiana ta wynika z salda rezerw na umowy rodzące obciążenia (rozwiązanie rezerwy na taryfę G + dowiązanie 37 mln PLN nowych rezerw= łącznie +85 mln PLN), a także z salda rekompensaty-utrata przychodów A-C (+75 mln PLN). Całkowity wpływ ustawy na wyniki spółka podsumowuje w nocie 25.1. SSF. Jest to efekt w kwocie ok. -20 mln PLN, czyli bliski neutralnego. Saldo one offs w 2Q'19 to +1095 mln PLN i dotyczy EK +785 mln PLN, EC +254 mln PLN (dodatkowe CO2, rynek uwzględnił ten efekt w przychodach finansowych), Dystrybucja -15 mln PLN, Obrót +73 mln PLN. Perspektywy EBITDA podniesione w segmentach Ciepłownictwo (przyznanie dodatkowych uprawnień do emisji CO2 0,28 mld PLN) i Obrót (zakończenie procesu legislacyjnego). W EK spółka wskazuje nie tylko na mniejszą produkcję z uwagi na remonty BAT/BREF, ale również (albo przede wszystkim) na wzrost importu i większą wietrzność, co szczególnie widać w ostatnich miesiącach (dane PSE). Dane GUS o produkcji węgla brunatnego świadczą również o potencjalnych problemach z wydobyciem.

Wybrane dane finansowe [mln PLN] i operacyjne

	2Q'18	2Q'18 korekta	2Q'19	Zmiana r/r	2Q'19 szac. (13.09.19)	różnica MPLN	2Q'19P BDM*	różnica	2Q'19P konsens.*	różnica
Przychody	5 734	5 734	8 675	51%			7 146		7 334	
EBITDA	1 461	1 489	2 506	68%	2 506	0	763	228%	1 260	99%
E. Konwencjonalna			1 423	154%	1 423	0	585	143%		
Ciepłownictwo	551	22	367	1568%	367	0	61	502%		
E. Odnawialna	108	108	145	34%	145	0	146	-1%		
Dystrybucja	632	632	566	-10%	566	0	626	-10%		
Obrót	113	79	305	286%	168	137	44	282%		
pozostałe/wyłączenia	57	88	-300		-163	-137	-61	167%		
EBITDA powtarzalna	1 601	1 601	1 411	-12%	1 411	0	1 401	1%	1 260	12%
Zysk netto	346	346	1 117	223%	1 117	0	742	51%	549	103%
CAPEX	1 389	1 389	1 535	11%	1 549	-14				
Dług netto	8 209	8 209	10 948	33%	10 948	0				
/EBITDA	1,04	1,04	1,55		1,55					
Produkcja e.e. [TWh]	15,26	15,26	13,89	-9%	13,89					
brunatny	9,43	9,45	8,18	-13%	8,18					
kamienny	3,98	4,56	4,25	-7%	4,25					
elektrownie	3,98	3,94	3,53	-10%	3,53					
EC	0,64	0,62	0,72	16%	0,72					
gaz	0,75	0,75	0,83	11%	0,83					
el. szczytowo-pompowe	0,09	0,09	0,16	78%	0,16					
woda	0,10	0,10	0,13	30%	0,13					
wiatr	0,24	0,24	0,26	8%	0,26					
biomasa	0,04	0,07	0,07	0%	0,07					
odpady komunalne			0,01		0,01					
Sprzedaż ciepła [PJ]	5,55	5,54	7,64	38%	7,61					
Sprzedaż e.e. do końcowych	10,19	10,19	10,44	2%	10,44					
Dystrybucja e.e.	8,80	8,80	8,83	0%	8,83					
Cena e.e. zrealizowana [PLN/MWh]	173	173,5	243,2	40%	243,2		246,0	-1%		
EK		174,0	242,3	39%	242,3					
Ciepło		164,8	252,9	53%	252,9					
P/E 12m			7,9							
EV/EBITDA skoryg. 12m			4,2							

Źródło: BDM, spółka. *- prognozy sprzed szacunków 13.09.19

Perspektywy EBITDA (prezentacja)

	1Q'19	2Q'19
En. Konwencjonalna	wzrost: cena e.e. 244 PLN/MWh, niższa produkcja (BAT), wzrost cen węgla o 20% i niższa o 3 MT alokacja CO2	wzrost: cena e.e. 245 PLN/MWh, niższa produkcja (BAT+import+wietrzność), ujęcie 1,04 mld PLN dodatkowych CO2
Ciepłownictwo*	spadek: wzrost cen węgla i CO2 nie przeniesiony w taryfie, spadek wsparcia CHP	stabilnie: wzrost cen węgla i CO2, spadek wsparcia CHP, ujęcie 0,28 mld PLN dodatkowych uprawnień CO2
Energetyka Odnawialna	wzrost: podwyższenie założeń dot. wolumenów po mocnym 1Q'19	wzrost: lepsza produkcja (wietrzność) i ceny e.e.
Obrót	stabilnie: oczekiwanie wypłat rekompensat, utrzymanie trendów rynkowych	wzrost: zakończenie procesu legislacyjnego ustawy o cenach energii
Dystrybucja	spadek: brak taryfy w 1Q'19, WRA 16,8 mld PLN, WACC bez zmian (6,015%)	spadek: brak taryfy w 1Q'19, WRA 16,8 mld PLN, WACC bez zmian (6,015%)

Źródło: BDM, spółka.

PGE

Polska Grupa Energetyczna zidentyfikowała już tereny pozwalające na budowę mocy fotowoltaicznych na poziomie ok. 750 MW. Spółka planuje pierwszy istotny przyrost mocy PV w 2021 r. "Konsekwentnie umacniamy naszą pozycję lidera transformacji energetycznej inwestując w nieemisyjne źródła wytwórcze, do których zaliczamy przede wszystkim wiatraki na morzu i program rozwoju paneli fotowoltaicznych. W programie offshore jesteśmy obecnie na etapie wyboru partnera spośród podmiotów, które złożyły wiążące oferty zakupu udziałów, natomiast w przypadku programu PV nawiązaliśmy już współpracę z wiodącymi właścicielami gruntów w Polsce, wśród których znajdują się m.in. Polskie Koleje Państwowe i KGHM Polska Miedź. Już teraz, spośród terenów własnych i partnerów, zidentyfikowaliśmy zasoby pozwalające na wybudowanie mocy fotowoltaicznych na poziomie ok. 750 MW - powiedział, cytowany w komunikacie prasowym, prezes PGE Henryk Baranowski.

PGE w 2021 roku planuje pierwszy istotny przyrost mocy słonecznych. Celem PGE jest osiągnięcie 2,5 GW mocy fotowoltaicznych w perspektywie 2030 r.

Orzeł Biały

W 2Q'19 spółka miała 3,4 mln PLN zysk netto vs 7,0 mln PLN przed rokiem przy przychodach na poziomie 152,2 mln PLN (175 mln PLN przed rokiem).

Mostostal Warszawa

Spółka opublikowała wyniki za 2Q'19. Portfel grupy po 2Q'19 to 1,98 mld PLN (jednostkowy 1,71 mld PLN).

MS Warszawa – wyniki skonsolidowane 2Q'19 [mln PLN]

	1Q'17	2Q'17	3Q'17	4Q'17	1Q'18	2Q'18	3Q'18	4Q'18	1Q'19	2Q'19	zmiana r/r
Przychody	277,8	292,3	260,8	268,8	194,1	224,2	264,8	330,2	271,4	323,6	44,3%
Zysk brutto ze sprzedaży	33,7	31,2	34,4	18,2	15,6	0,4	13,7	10,9	21,3	9,7	-
Zysk na sprzedaży	18,7	15,5	19,7	0,1	0,3	-16,9	-1,3	-5,5	6,1	-5,7	-
EBITDA	13,3	15,8	10,0	-6,7	3,7	-14,5	2,3	-5,0	10,2	-4,7	-
EBIT	10,6	13,2	7,5	-9,9	0,9	-17,3	-0,5	-7,7	6,3	-8,6	-
Zysk (strata) brutto	19,3	10,9	1,5	-4,7	-3,3	-27,9	1,2	-6,8	3,0	-7,3	-
Zysk (strata) netto	13,3	6,5	0,0	-17,3	-1,7	-21,9	-4,6	-14,6	0,8	-8,8	-
Marża zysku brutto ze sprzedaży	12,1%	10,7%	13,2%	6,8%	8,0%	0,2%	5,2%	3,3%	7,8%	3,0%	
Marża EBITDA	4,8%	5,4%	3,8%	-2,5%	1,9%	-6,5%	0,9%	-1,5%	3,7%	-1,5%	
Marża EBIT	3,8%	4,5%	2,9%	-3,7%	0,5%	-7,7%	-0,2%	-2,3%	2,3%	-2,7%	
Marża zysku netto	4,8%	2,2%	0,0%	-6,4%	-0,9%	-9,8%	-1,7%	-4,4%	0,3%	-2,7%	

Źródło: DM BDM S.A., spółka

Mostostal Warszawa

Mostostal Warszawa zawarł z Orpea Polska umowę na realizację zespołu dwóch budynków w Warszawie, przeznaczonych pod usługi ochrony zdrowia, tj. szpital rehabilitacyjny oraz usługi zakwaterowania dla osób starszych z opieką lekarską i pielęgniariską, podała spółka. Wartość umowy to 38,97 mln PLN netto

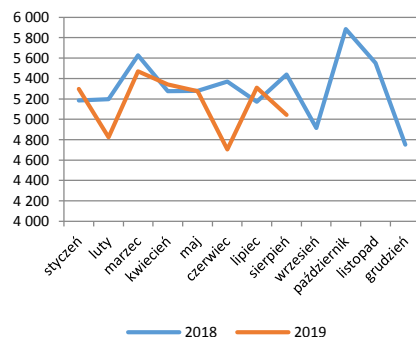
Budimex

Budimex podpisał z grupą Ferrovial nową umowę licencyjną: wynagrodzenie Ferrovialu ma wynieść równowartość 0,33% rocznych przychodów grupy Budimex wobec 0,5% wcześniej. Firmy podpisały również porozumienie w sprawie opłat licencyjnych od 2012 roku - efekt ustaleń podwyższył wynik operacyjny Budimeksu w 3Q'19 o 34,8 mln PLN.

Górnictwo

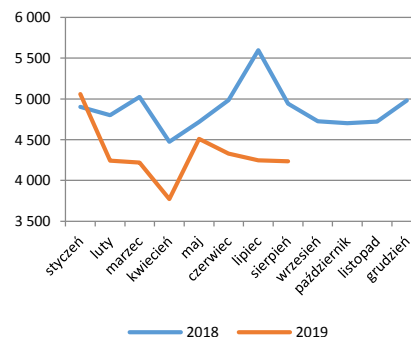
W sierpniu'19 produkcja węgla kamiennego spadła o 7,3% r/r (-3% YTD)- GUS
W sierpniu'19 produkcja węgla brunatnego spadła o 14,3% (-12,2% YTD)- GUS

Produkcja węgla kamiennego [kT]



Źródło: BDM, GUS

Produkcja węgla brunatnego [kT]



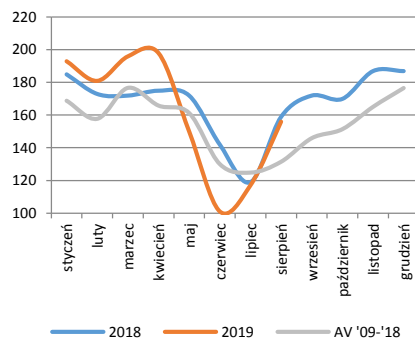
Źródło: BDM, GUS

**Grupa Azoty,
Police, Puławy**

Produkcja nawozów azotowych w sierpniu -1,9% r/r (-0,4% YTD).

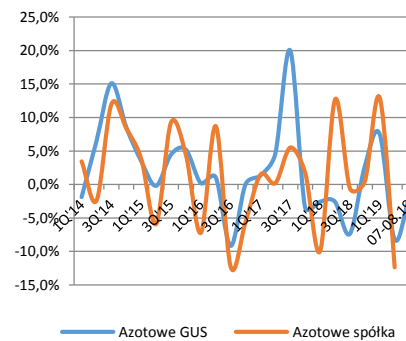
Produkcja nawozów fosforowych i potasowych w sierpniu -15,7% r/r (+6,4% YTD).

Produkcja nawozów azotowych [kT]*



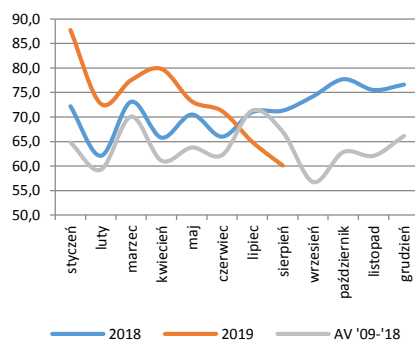
Źródło: BDM, GUS, Grupa Azoty. *- w przeliczeniu na czysty składnik

Dynamika produkcji azotowych wg. GUS vs spółka*



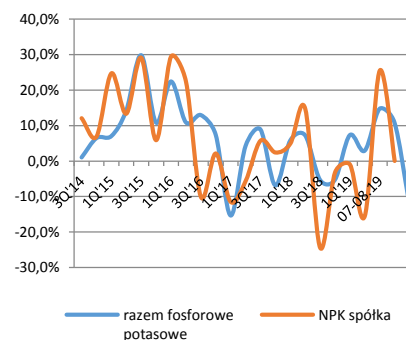
Źródło: BDM, GUS, Grupa Azoty. *- sprzedaż w przeliczeniu na czysty składnik

Produkcja nawozów fosforowych i potasowych [kT]*



Źródło: BDM, GUS, Grupa Azoty. *- w przeliczeniu na czysty składnik

Dynamika produkcja NPK wg. GUS vs spółka*

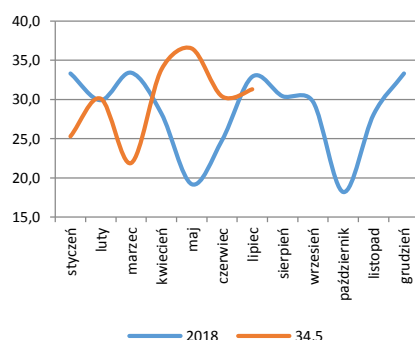


Źródło: BDM, GUS, Grupa Azoty. *- sprzedaż w przeliczeniu na czysty składnik

PCC Rokita

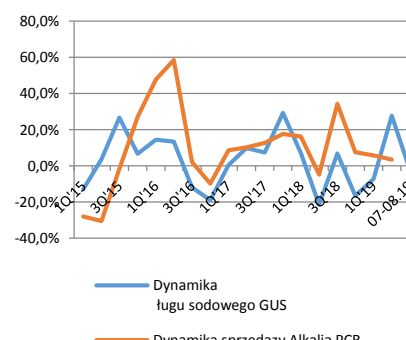
Produkcja ługu sodowego w sierpniu rośnie o 3% r/r (+5% r/r YTD).

Produkcja ługu sodowego [kT]



Źródło: BDM, GUS,

Dynamika produkcji NaOH GUS vs sprzedaż PCR [%]



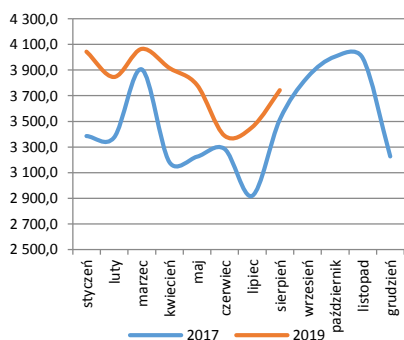
Źródło: BDM, GUS, PCC Rokita.

**Meblarstwo,
Forte,
Pfleiderer**

Produkcja sprzedana mebli w sierpniu wzrosła o 3,7% r/r (+4,6% YTD) i 2,7% r/r w cenach stałych.

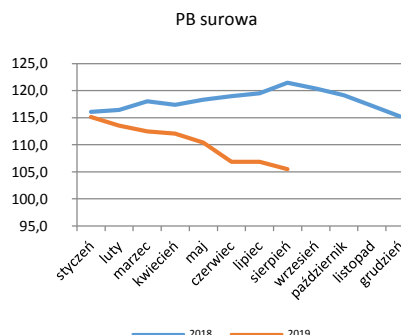
Ceny płyty wiórowej surowej na rynku niemieckim spadły w sierpniu o 1,3% m/m (-13,2% r/r). Ceny płyt są najniższe od kwietnia 2017 roku.

Produkcja sprzedana mebli [MPLN]



Źródło: BDM, GUS,

Indeks płyty wiórowej surowej w Niemczech*



Źródło: BDM, Destatis. *- 2010=100

**Getin Noble
Bank,
Getin Holding**

Getin Noble Bank planuje zmiany w strukturze organizacyjnej, czego efektem będą zwolnienia nie więcej niż 320 osób.. Bank podał, że jego zarząd zdecydował o dalszej centralizacji działań realizowanych w ramach tzw. obszaru operacji oraz reorganizacji funkcji windykacji terenowej. Bank zatrudnia obecnie blisko 4.800 pracowników.

Getin Holding oczekuje, że 2H'19 dla spółek zagranicznych będzie co najmniej tak dobre, jak 1H'19-prezes Piotr Kaczmarek. "W tym wyniku [za 1H'19.] nie ma zdarzeń jednorazowych. Sytuacja na rynkach jest stabilna z trendem pozytywnym, więc wydaje się, że ten rezultat ma prawo być powtarzalny w kolejnych okresach".

Prezes poinformował, że warunki ekonomiczne dla prowadzenia biznesu na wschodzie są w pozytywnym trendzie. Na Ukrainie elementem niepewności są zmiany polityczne. W Rosji holding osiąga dobre wyniki finansowe z wyraźnym trendem wzrostowym - spółka Carcade ma dostęp do finansowania i może stawiać sobie wysokie cele sprzedażowe, jednak konieczna jest poprawa jej efektywności w kolejnych okresach.

Prezes poinformował, że biorąc pod uwagę wyniki Idea Bank Ukraina, holding patrzy z optymizmem na kolejne kwartały. Na Ukrainie Getin Holding wypracował zysk netto na poziomie 44,5 mln PLN w 1H'19., co jest wynikiem o blisko o 60% lepszym w ujęciu r/r.

Kaczmarek wskazał, że nieco trudniejsza sytuacja jest w Rumunii, gdzie wysoka inflacja i wysoki koszt pieniądza trochę "utrudniają życie". "Rumunia wygląda troszeczkę skromniej. Nasze współczynniki kapitałowe są blisko minimalnych wymagań regulatora i nasze możliwości wzrostu tam zależą od pozycji kapitałowej banku. Obecna wielkość i tempo banku starczą, by utrzymywać go w dobrej kondycji i bezpiecznie rosnąć".

PKN, Lotos

PKN Orlen i Komisja Europejska zdecydowały się na zastosowanie procedury "stop the clock" ("zatrzymania zegara") w negocjacjach dotyczących zgody na przejęcie przez płocki koncern Grupy Lotos. Dzięki temu Orlen zyskał czas na zebranie dodatkowych informacji. PKN Orlen tłumaczy, że procedura "stop the clock" jest standardowo wykorzystywana przez Komisję Europejską w pogłębionej fazie analiz, szczególnie w przypadku skomplikowanych procesów przejęć kapitałowych.

Komisja Europejska ma teoretycznie czas do 22 stycznia 2020 roku na wydanie decyzji w sprawie połączenia Orleń z Lotosem. Termin ten zostanie jednak wydłużony o czas, w którym zastosowana będzie procedura "stop the clock".

**Elemental
Holding**

EFF B.V, największy akcjonariusze Elementalu Holding, złożył wniosek o zwołanie NWZ spółki dotyczącego nowej emisji do 34,09 mln akcji z prawem poboru m.in. na finansowanie akwizycji na nowych rynkach, czyli w Ameryce Południowej i Północnej oraz Azji. EFF B.V. i Reventon sp. z o.o. posiadają łącznie 53 mln akcji spółki stanowiących 31,09 % głosów na WZ.

**Develia (d. LC
Corp.)**

Spółka zależna od Develii podpisała przedwstępną umowę sprzedaży budynku biurowego Wola Center w Warszawie na rzecz spółki Gisla, kontrolowanej przez Hines European Value Fund. Cena transakcji została ustalona na 101,9 mln euro, powiększona o podatek VAT oraz koszty transakcji. Zawarcie umowy przyrzeczonej uzależnione jest od spełnienia się szeregu warunków zawieszających, w tym wydania zgodnych interpretacji podatkowych i uzyskania przez strony wszystkich koniecznych zgód. Oczekuje się, że umowa przyrzeczona zostanie zawarta nie później niż do 31 grudnia 2019 roku, chyba że do tej daty nie zostanie spełniony warunek zawieszający w postaci uzyskania zgodnych interpretacji podatkowych, wówczas strony będą mieć prawo przełożenia daty zawarcia umowy o 1 miesiąc.

Capital Park	CP Retail BV, spółka zależna Capital Park, rozpoczęła negocjacje w sprawie sprzedaży spółki Dakota Investments, która jest właścicielem budynków biurowych w Warszawie tworzących Eurocentrum Office Complex. Zgodnie z postanowieniami podpisanego 17 września listu intencyjnego, spółka przewiduje, że uzgodnienie warunków transakcji może nastąpić do końca 2019 r.
Millennium	<p>Liczba aktywnych klientów detalicznych Banku Millennium przekroczyła 2 mln, przy czym ponad 1,5 mln klientów korzysta z bankowości internetowej i mobilnej. W I pół. br. 90% nowych lokat terminowych i 51% kredytów gotówkowych została założona w tych kanałach.</p> <p>"Konsekwentnie realizujemy naszą strategię na lata 2018-2020, opartą na klientocentryzmie, behawioralnej personalizacji i dalszej cyfryzacji. Założyliśmy w niej, że do roku 2020 znajdziemy się wśród największych i najbardziej efektywnych banków w Polsce, m.in. podwajając tempo akwizycji i zdobywając w ciągu trzech lat 600 tys. nowych aktywnych klientów. Dziś z radością możemy przekazać, że liczba naszych aktywnych klientów detalicznych przekroczyła 2 mln, a wkrótce, po połączeniu z Euro Bankiem, będzie jeszcze wyższa" - prezes Joao Bras Jorge.</p>
mBank, PKO, Pekao	<p>Instytucje finansowe same będą analizować aktywa i pasywa mBanku, jeśli dojdzie do jego wystawienia na sprzedaż przez Commerzbank- premier Mateusz Morawiecki. Według niego, w przyszłości mogą zapadać decyzje o tym, czy jakaś polska instytucja finansowa będzie zainteresowana tymi aktywami. "Jestem zwolennikiem tego, by jak najwięcej własności było w Polskich rękach, jednak mamy do czynienia z gospodarką rynkową. To są decyzje władz korporacyjnych, poszczególnych instytucji finansowych. Jest to decyzja biznesowa i należy wziąć pod uwagę aktywa - ich wartość i jak były zarządzane".</p> <p>Wszystkie poważne instytucje mające kapitał i zdolności do sfinansowania takiej transakcji przyglądają się tym aktywom i pasywowom- PMM "Zakładam różne możliwości. Decyzje ostateczne będą zapadały w przyszłości o tym, czy jakaś polska instytucja finansowa będzie zainteresowana tymi aktywami. Przypomnę, że polski regulator - KNF i NBP oraz MF stoją bardzo twardo na stanowisku takim, że odpowiedzialność za pewne klasy aktywów, które są trudne do zarządzania musi spoczywać po stronie właścicieli".</p> <p>Commerzbank podał w ub. tygodniu, że opracował projekt nowej strategii, który zostanie zaprezentowany inwestorom 27 września. Projekt zakłada m.in. sprzedaż większościowego pakietu mBanku.</p>
mBank	Drugi dzień zyskiwały wczoraj notowania mBanku, po tym jak Commerzbank potwierdził 23 września 2019 r., że rozważa sprzedaż polskiej spółki. Ma w niej ponad 69 proc. akcji i głosów, więc nowy właściciel powinien ogłosić wezwanie na wszystkie pozostałe akcje. Analitycy są jednak zgodni co do jednego: właściciela zmieniłby podmiot pozbawiony tzw. kredytów frankowych, które ciążyą na wycenie nie tylko mBanku- Puls Biznesu
Banki	Cisza przed frankową burzą. Finanse Z dotychczasowych wypowiedzi zarządów banków i liczb dotyczących pozwów frankowych wynika, że fala przybiera, ale prawdziwy sztorm może się rozpętać po wyroku europejskiego Trybunału- Parkiet
Windykatorzy, Kruk	Windykacja droższa, więc dług musi być tańszy. Spadek cen o połowę w ciągu roku, ale też mniejsza podaż – polski rynek ciągle liże rany po sprawie GetBacku- DGP
Touroperatorzy, Rynek lotniczy, Enter Air	<p>Linia Thomas Cook już nie lata. Należący do niego niemiecki Condor dostanie wsparcie finansowe od rządu federalnego i landowego. Z upadku rywala korzystają Ryanair i easyJet, które z dnia na dzień podwyższyły ceny- Rzeczpospolita</p> <p>Koniec wakacji w Neckermannie. Biuro odwołało wczorajsze wycieczki na Zakynthos i Majorkę, dziś jego klienci nie wylecą z Polski do żadnego miejsca. Sprzedaż wstrzymana- Puls Biznesu.</p> <p>Neckermann jednak odwołuje wczasy. Jeszcze w poniedziałek biuro podróży Neckermann zapewniało, że będzie działał jak zwykle mimo upadku Thomasa Cooka. A we wtorek zamroziło wszystkie wycieczki- Gazeta Wyborcza</p>
Wilbo	KNF nałożyła na Wilbo karę pieniężną 500 tys. PLN i karę wykluczenia akcji spółki z obrotu na rynku regulowanym za naruszenie obowiązków informacyjnych. Wykluczenie papierów wartościowych Wilbo nastąpi po upływie 30 dni od dnia, w którym decyzja KNF o jej ukaraniu stanie się ostateczna.

Źródło: Dom Maklerski BDM S.A., spółki, PAP