

Redaktor wydania: Krzysztof Tkocz

**KOMENTARZ PORANNY**

**Wyrok TSUE tuż-tuż**

Bieżący tydzień dla GPW niestety nie jest udany, a wszystko m.in. za sprawą wyroku TSUE ws. kredytów we frankach. Rynki obawiają się jego reperkusji dla sektora bankowego (choć eksperci nie spodziewają się najczarniejszego scenariusza). Wczorajszą sesję WIG20 zakończył 2,5% pod kreską i straciły wszystkie walory poza Cyfrowym Polsatem. Na minusie zamknęły się także mWIG40 (-1,7%) oraz sWIG80 (-0,5%). Lepiej niestety nie było na większych giełdach w Europie, bowiem DAX spadł o 2,8%, a FTSE o 2% (nasilają się obawy dot. rozpoczęcia wojny handlowej na linii USA-UE; USA mogą nałożyć cła w wys. 7,5 mld USD). Przepięta nie ominęła także amerykańskich giełd, gdzie DJIA stracił 1,9%, a S&P500 ok. 1,8%. Dzisiejsza uwaga krajowych inwestorów z pewnością będzie nakierowana na ww. poranną publikację wyroku TSUE, która zapewne znacząco wpłynie na giełdowe nastroje w najbliższym czasie. W ujęciu globalnym również należy oczekiwać podwyższonej zmienności i nerwowości w związku z napięciami na linii USA-UE oraz kolejnymi ruchami brytyjskich władz dot. brexitu (premier Johnson po raz kolejny podkreślił, że albo UE negocjuje na warunkach Wielkiej Brytanii, albo dojdzie do twardego brexitu). Kontrakty na DAX tracą obecnie ok. 0,3%, co dodatkowo może spotęgować nerwowość na GPW i przełożyć się na spadkowe otwarcie.

Adrian Górniak

**SKRÓT INFORMACJI ZE SPÓLEK**

- **PKN Orlen:** Marża rafineryjna wzrosła do 8 USD/bbl we wrześniu'19 (8,2 USD/bbl w 3Q'19, +7,9% r/r) [wykresy BDM];
- **TIM:** Sprzedaż we wrześniu'19 wzrosła o 9% r/r (+6,1% YTD, +5,4% r/r w 3Q'19) [wykresy BDM];
- **Arctic Paper:** Możliwa dodatkowa dywidenda z Rottneros (107 mln SEK, ok. 22 mln PLN dla AP SA) [komentarz BDM];
- **Wittchen:** Przychody spółki wzrosły o 5% r/r do 74 mln PLN w 3Q'19;
- **PGNiG/ Lotos:** PGNiG będzie wyłącznym odbiorcą gazu produkowanego przez Grupę Lotos w Norwegii;
- **Archicom:** Cel sprzedaży 1,3 tys. – 1,6 tys. mieszkań w tym roku jest niezagrożony;
- **Ferrum:** Spółka ma umowę z Hyundai Engineering o wartości ok. 9,7 mln EUR netto;
- **ATM:** Naczelnik DUCS określił zobowiązanie podatkowe za 2014 na 5,8 mln PLN;
- **Elektrobudowa:** Spółka uzgodniła z Bankiem Handlowym przesunięcie spłaty kredytu do 30 X;
- **Unibep:** Spółka ma umowę na budynek mieszkalny w Warszawie za ok. 42 mln PLN netto;
- **Vigo System:** Spółka w 3Q'19 miała 11,9 mln PLN przychodów;
- **Polnord:** Spółka ma list intencyjny ws. współpracy przy realizacji programu Mieszkanie Plus;
- **Polwax:** Spółka zawarła z ING Bank Śląskim umowę ws. powstrzymania się od egzekwowania zobowiązań;
- **CCC, LPP:** Szacunkowe wyniki za 3Q'19 [komentarze BDM - załącznik].

**WYKRES DNIA**

Walory spółki w dniu wczorajszym urosły o 36,5%, po tym jak Finergis Investments Ltd. oraz Marek Górski ogłosili wezwanie na brakujący pakiet akcji Ergisu. Ich celem jest wycofanie spółki z obrotu.

**Ergis - daily**



ESS Pl Equity (Ergis SA) biuletyn wykres: daily (04APR2019-03OCT2019) Copyright © 2019 Bloomberg Finance LP. 03-10-2019 07:54:33

Źródło: Dom Maklerski BDM S.A., Bloomberg

**Notowania: środa, 2 października 2019**

	Wartość	Zmiana	
		1D	YTD
WIG20	2 098,3	-2,5%	-7,8%
WIG30	2 381,3	-2,4%	-7,8%
mWIG40	3 616,8	-1,7%	-7,5%
sWIG80	11 398,4	-0,5%	7,8%
WIG	55 598,6	-2,2%	-3,6%
WIG Banki	6 877,2	-2,8%	-7,7%
WIG Bud	1 869,9	-1,2%	-2,4%
WIG Chemia	8 076,5	-4,1%	-13,6%
WIG Dew	2 269,4	-0,8%	18,7%
WIG Energia	1 893,9	-2,8%	-21,4%
WIG IT	2 370,7	-1,5%	19,0%
WIG Media	5 094,8	-1,7%	12,9%
WIG Paliwa	7 152,4	-1,3%	-10,6%
WIG Spoż	3 064,0	-1,1%	-9,4%
WIG Surowce	2 463,7	-3,9%	-28,0%
WIG Telco	744,1	-0,6%	20,0%
DAX	11 925,3	-2,8%	12,9%
CAC40	5 422,8	-3,1%	14,6%
BUX	39 416,8	-1,7%	0,7%
S&P500	2 887,6	-1,8%	15,2%
DJIA	26 078,6	-1,9%	11,8%
Nasdaq Comp	7 785,2	-1,6%	17,3%
Bovespa	101 031,4	-2,9%	15,0%
Nikkei225	21 338,7	-2,0%	6,6%
S&P/ASX 200	6 500,2	-2,1%	15,1%
Złoto	1 502,2	1,3%	17,2%
Miedź	5 686,0	-0,7%	-4,7%
Ropa WTI	52,6	-1,8%	9,2%
EUR/PLN	4,36	-0,4%	1,7%
USD/PLN	3,98	-0,6%	6,3%
CHF/PLN	3,99	-0,9%	4,8%
EUR/USD	1,10	0,2%	-4,3%
USD/JPY	107,1	-0,5%	-2,3%

**FW20**

	Wartość	Zmiana	
Kurs otwarcia	2 155	-31	-1,42%
Kurs zamknięcia	2 108	-55	-2,54%
Kurs min.	2 108	-48	-2,23%
Kurs max.	2 159	-28	-1,28%
Wolumen obrotu	17 725	2 204	14,20%
Otwarte pozycje	46 823	-319	-0,68%

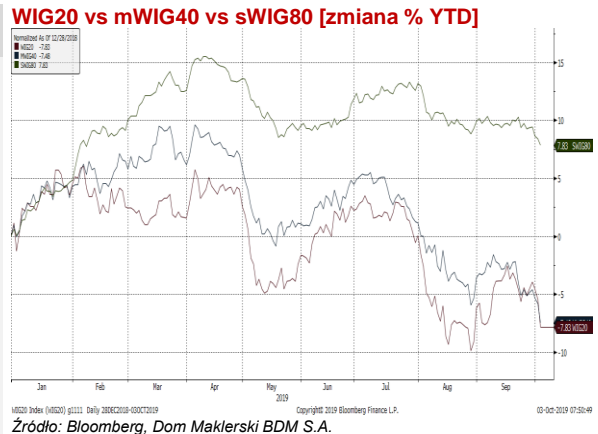
**Indeksy GPW**

Indeks	Open	Low	High	Close	1D	Obrót
WIG20	2 148,62	2 098,28	2 148,62	2 098,28	-2,5%	726
WIG30	2 424,05	2 381,33	2 433,51	2 381,33	-2,4%	771
mWIG40	3 675,93	11 338,60	11 473,48	3 616,81	-1,7%	75
sWIG80	11 440,55	3 613,60	3 677,34	11 398,36	-0,5%	50
WIG-PL	57 462,51	56 776,90	57 462,51	56 776,90	-2,2%	854
WIG	56 543,03	55 579,30	56 733,42	55 598,64	-2,2%	867

**WIG20**

	Close	MC	1D	YTD
Alior	36,42	4 755	-4,2%	-31,5%
CCC	128,90	5 307	-2,7%	-33,3%
CD Projekt	234,30	22 521	-2,7%	60,9%
Cyfrowy P.	26,40	16 884	1,2%	17,0%
Dino	150,40	14 745	-1,8%	56,9%
JSW	20,26	2 379	-5,6%	-69,9%
KGHM	74,32	14 864	-3,8%	-16,4%
Lotos	88,00	16 269	-1,5%	-0,6%
LPP	8 450,00	15 653	-1,5%	7,6%
mBANK	341,60	14 466	-1,0%	-19,5%
Orange	5,38	7 060	-1,5%	12,3%
Pekao	99,38	26 084	-2,2%	-8,8%
PGE	7,74	14 472	-3,3%	-22,6%
PGNiG	4,51	26 037	-3,1%	-34,8%
PKN Orlen	97,78	41 821	-0,8%	-9,6%
PKOBP	37,39	46 738	-3,8%	-5,3%
Play	26,28	6 679	-5,0%	26,3%
PZU	35,79	30 905	-3,3%	-18,5%
Santander Polska	297,40	30 361	-4,7%	-17,0%
Tauron	1,53	2 688	-2,9%	-30,0%

mWIG40					WIG20 vs mWIG40 vs sWIG80 [zmiana % YTD]				
	Close	MC	1D	YTD	Close	MC	1D	YTD	
11 bit	373,00	853	-2,2%	52,9%	Getin	1,06	202	-4,3%	56,5%
Amica	113,00	879	1,1%	-1,6%	GPW	39,00	1 637	-1,1%	6,4%
Amrest	44,30	9 726	-1,0%	10,8%	GTC	9,21	4 472	-2,8%	12,5%
Asseco PL	50,50	4 192	-1,4%	9,5%	Handlowy	49,60	6 481	-1,4%	-28,2%
Azoty	31,54	3 129	-4,5%	1,2%	ING BSK	196,80	25 604	-0,7%	9,3%
Benefit Sys.	698,00	1 995	-0,3%	-17,3%	Inter Cars	198,00	2 805	-2,0%	-5,3%
BNP Paribas	67,60	9 966	-1,5%	39,4%	Kernel	42,90	3 515	-0,8%	-12,4%
Bogdanka	35,00	1 190	-2,8%	-31,8%	Kety	288,50	2 761	-1,9%	-12,3%
Boryszew	4,27	1 025	-0,7%	-9,1%	Kruk	146,30	2 770	-3,6%	-6,6%
Budimex	125,40	3 201	-2,5%	10,4%	Livechat	34,95	900	-4,8%	37,9%
CI Games	0,95	154	0,0%	15,9%	Mabion	80,00	1 098	0,0%	-7,6%
Ciech	30,70	1 618	-4,4%	-30,7%	Millennium	5,75	6 975	1,8%	-35,2%
Comarch	174,50	1 419	-1,4%	14,8%	Orbis	104,50	4 815	-0,5%	15,9%
Develia	2,27	1 016	-1,3%	-7,3%	PKP Cargo	22,15	992	-4,3%	-49,5%
Echo	4,73	1 952	-0,6%	45,5%	PlayWay	178,00	1 175	-4,8%	31,9%
Enea	8,38	3 697	-2,2%	-15,4%	Stalprodukt	239,00	1 334	1,7%	-25,3%
Energia	6,10	2 526	-2,8%	-31,5%	Ten Square	129,20	936	-7,2%	61,5%
Eurocash	20,00	2 783	-4,1%	13,6%	VRG	4,10	961	-3,0%	1,5%
Famur	3,50	2 012	-4,6%	-35,2%	Wawel	652,00	978	-1,2%	-21,8%
Forte	24,50	586	4,3%	7,7%	WP.PL	65,00	1 886	-2,7%	23,1%



FW20



WIG20



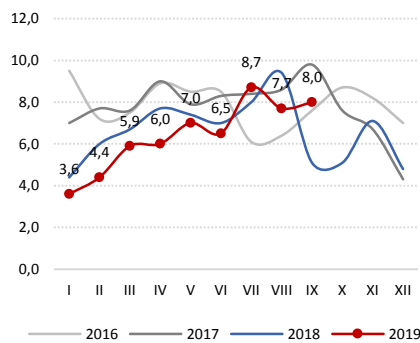
**INFORMACJE ZE SPÓLEK**

**PKN Orlen**

We wrześniu marża rafineryjna z dyferencjałem wyniosła 8 USD/bbl vs 7,7 USD/bbl po sierpniu. Marża petrochemiczna spadła z 892 EUR/t po sierpniu do 821 EUR/t we wrześniu.

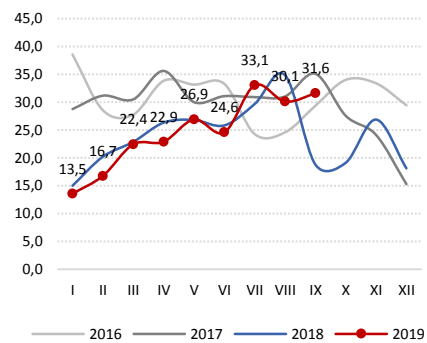
W całym 3Q'19 marża rafineryjna wyniosła 8,2 USD/bbl (+7,9% r/r, +13,1% w PLN) a petrochemiczna 859 EUR/t (-1,3% r/r, -0,8% r/r w PLN).

**Marża rafineryjna z dyferencjałem [USD/bbl]**



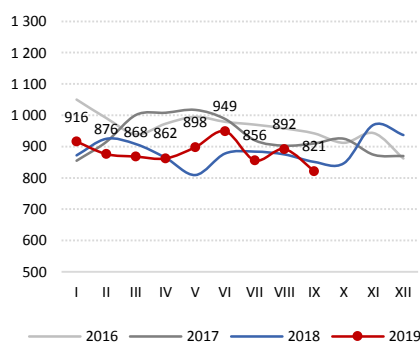
Źródło: BDM, spółka

**Marża rafineryjna z dyferencjałem [PLN/bbl]**



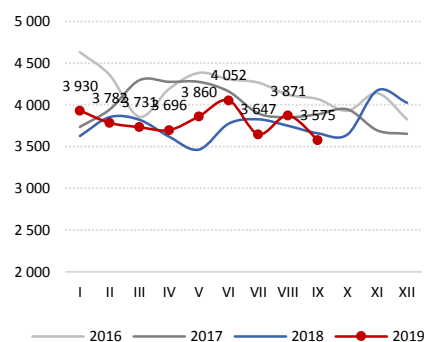
Źródło: BDM, spółka

**Marża petrochemiczna [EUR/t]**



Źródło: BDM, spółka

**Marża petrochemiczna [PLN/t]**

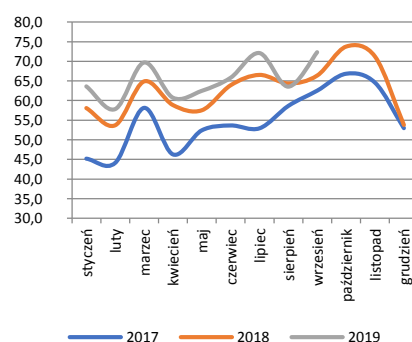


Źródło: BDM, spółka

**TIM**

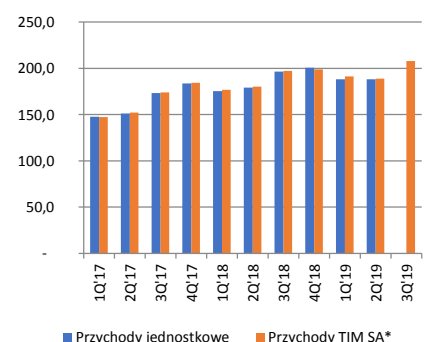
Przychody ze sprzedaży we wrześniu'19 wzrosły o 9% r/r (+6,1% YTD, +5,4% r/r w 3Q'19).

**Przychody ze sprzedaży [mln PLN]**



Źródło: BDM, spółka

**Przychody ze sprzedaży [mln PLN]**



Źródło: BDM, spółka. \*- ze sprzedaży miesięcznej

<b>Arctic Paper</b>	<p>Spółka informuje, o możliwości wypłaty dodatkowej dywidendy przez spółkę zależną Rottneros (zgoda obligatariuszy) w kwocie 0,70 SEK na akcję czyli około 107 milionów SEK (48 mln PLN). O dywidendzie ma zdecydować WZA.</p> <p><i>BDM: informacja pozytywna. W 2Q'19 Rottneros wypłacił już 107 mln SEK dywidendy (51,27% udziału Arctica w Rottneros daje kwotę ok. 22 mln PLN). Dodatkowe 107 mln SEK miałyby zostać wypłacone w 3Q'19 i wyraźnie wspomogłoby cash flow Arctica (kovenanty liczone są do wskaźników dotyczących tylko części papierniczej).</i></p> <p><i>W 2018 roku Rottneros miał 217 mln SEK zysku netto. Z dodatkową wypłatą dywidenda sięgnie 214 mln SEK (prawie 100%, DY 13% !).</i></p>
<b>Wittchen</b>	<p>Skonsolidowane przychody ze sprzedaży Wittchena wyniosły 74 mln PLN w 3Q'19 i były wyższe o 5% w skali roku. Narastająco w okresie styczeń-wrzesień 2019 skonsolidowane przychody wyniosły 180,9 mln PLN, co oznacza 12% wzrostu r/r.</p> <p>Przychody ze sprzedaży detalicznej wyniosły 66,6 mln PLN w 3Q'19, zaś ze sprzedaży w segmencie B2B wyniosły 7,2 mln PLN i były odpowiednio wyższe o 20% r/r i niższe o 52% r/r. Narastająco przychody detaliczne wyniosły 180,9 mln PLN i były wyższe o 18% r/r, zaś w segmencie B2B spadły o 25% r/r do 19 mln PLN.</p>
<b>Archicom</b>	<p>Archicom ocenia, że realizacja celu sprzedaży 1,3 tys. – 1,6 tys. mieszkań w 2019 r. nie jest zagrożona, poinformował wiceprezes Rafał Jarodzki. Podano, że w okresie styczeń-sierpień br. sprzedała 1 tys. lokali.</p> <p>"Nie mamy obecnie opóźnień na budowach, które skutkowałyby przesunięciem przekazania na 2020 r." - dodał.</p> <p>"Najważniejszym rynkiem jest dla nas rynek wrocławski. Ponadto realizujemy inwestycje w Poznaniu, Łodzi i Trójmieście. W Krakowie przygotowujemy kilka inwestycji. W Warszawie monitorujemy rynek pod kątem zakupu gruntów" - wymienił Jarodzki.</p> <p>"Mamy duży bank ziemi, zabezpieczający działalność spółki na kolejne 4 lata. Cały czas monitorujemy rynek pod kątem uzupełniania i budowy stabilnego banku gruntów. Widzimy dalsze możliwości zakupów" - dodał.</p> <p>"Jesteśmy zadowoleni z naszych dotychczasowych wyników w tym roku. Opublikowane sprawozdania półroczne potwierdzają właściwy kierunek działań i wysoką efektywność Archicom, co ma odzwierciedlenie w zadowoleniu klientów. Uważam, że jest to doskonały punkt wyjścia do realizacji naszych planów na najbliższe lata" - podsumował wiceprezes.</p>
<b>Ferrum</b>	<p>Spółka zależna Ferrum podpisała z Hyundai Engineering umowę na dostawę zbiorników do magazynowania propylenu. Łączna szacunkowa wartość umowy to ok. 9,7 mln EUR netto, czyli ok. 42,3 mln PLN netto.</p>
<b>Elektrobudowa</b>	<p>Elektrobudowa zawarła aneks do umowy z Bankiem Handlowym, przedłużający termin spłaty kredytu w rachunku bieżącym do 30 października z wcześniej ustalonego terminu 30 września. Zawarcie aneksu związane jest z dostosowaniem warunków współpracy z bankiem do aktualnie obowiązujących postanowień umowy w sprawie finansowania.</p>
<b>Lokum Deweloper</b>	<p>Grupa sprzedała 64 lokale w 3Q'19 w porównaniu do 253 lokali w analogicznym okresie 2018 roku. Jednocześnie w wyniku rozpoznano 40 lokali wobec 596 rok wcześniej.</p>
<b>PCC Rokita</b>	<p>Spółka podjęło uchwałę w sprawie emisji obligacji serii GA oraz ustalenia ostatecznych warunków emisji obligacji serii GA. W ramach programu spółka wyemituje 150 tys. obligacji serii GA o wartości nominalnej 100 PLN każda. Łączna wartość nominalna obligacji serii GA wyniesie 15 mln PLN.</p>
<b>Trakcja</b>	<p>AB Kauno Tiltai należące do grupy kapitałowej Trakcji PRKil zrealizowało umowę dotyczącą sprzedaży wszystkich udziałów w spółce UAB Pletros investicijos, w której AB Kauno Tiltai posiadała 100% udziałów, oraz przeniesienia praw i obowiązków, w tym praw do roszczeń z tytułu wierzytelności, wynikających z umowy pożyczki zawartej pomiędzy AB Kauno Tiltai a UAB Pletros investicijos. Łączna kwota transakcji wyniosła 3,0 mln EUR (tj. ok. 13 mln PLN).</p> <p>Zrealizowanie umowy było możliwe dzięki uzyskaniu wymaganych zgód od banków i instytucji publicznych. Nabywcą UAB Pletros investicijos jest spółka litewska - SPV-39 UAB. Pomiędzy AB Kauno Tiltai a kupującym nie istnieją powiązania kapitałowe.</p>
<b>Unibep</b>	<p>Unibep podpisał umowę na realizację w systemie generalnego wykonawstwa inwestycji mieszkaniowej przy ulicy Puławskiej w Warszawie za ok. 42 mln PLN netto. Rozpoczęcie realizacji inwestycji nastąpi w 4Q'19, a zakończenie w 3Q'21.</p>
<b>Vigo System</b>	<p>Zarząd spółki poinformował, że jego przychody w 3Q'19 wyniosły 11,9 mln PLN, wobec 9,3 mln PLN w 3Q'18. Wzrost przychodów ze sprzedaży, jaki nastąpił w porównywanym okresie wynosi 27,6%.</p>

<b>Polnord</b>	<p>Polnord, Waryński Grupa Holdingowa oraz PFR Nieruchomości podpisały list intencyjny w sprawie współpracy przy realizacji programu Mieszkanie Plus. Deweloperzy ustalą także zasady powołania i funkcjonowania wspólnej celowej spółki serwisowej, służącej obsłudze w zakresie najmu i zarządzania obiektami mieszkalnymi.</p> <p>Polnord podał, że wspólne przedsięwzięcie w ciągu dwóch lat powinno mieć operacyjną możliwość wybudowania nie mniej niż 1 tys. lokali.</p>
<b>MOL/ PKN Orlen</b>	<p>Grupa MOL nie będzie konkurować z PKN Orlen na rynku glikolu propylenowego, bo docelowo chce skupić się bardziej na produkcji polioli, przy wytwarzaniu których glikol jest jedynie produktem dodatkowym, poinformował wiceprezes wykonawczy MOL ds. downstreamu Ferenc Horvath.</p>
<b>MOL</b>	<p>Znaczącym konsumentem produkowanych przez MOL polioli powinni być polscy producenci materaców, należący do największych w Europie, poinformował wiceprezes wykonawczy MOL ds. downstreamu Ferenc Horvath.</p> <p>Dodatkowo zapewnił, że inwestycja w projekt Polirole pozwoli koncernowi stać się znaczącym graczem na rynku polioli nie tylko w Polsce, ale i w Europie, prawdopodobnie liderem na rynku Europy Centralnej.</p>
<b>Dekpol</b>	<p>Dekpol zakończył budowę trzykondygnacyjnego budynku w Gdyni o powierzchni całkowitej ok. 10 tys. m<sup>2</sup>. Inwestycja została zrealizowana w ramach usługi generalnego wykonawstwa na zlecenie firmy Trefl. Czas budowy wyniósł zgodnie z planem 15 miesięcy. Koszty budowy zostały częściowo sfinansowane ze środków unijnych.</p>
<b>Polwax</b>	<p>Polwax zawarł z ING Bank Śląski kolejną umowę w sprawie czasowego i warunkowego powstrzymania się od egzekwowania zobowiązań wynikających z umowy kredytowej z 2016 roku. Bank powstrzyma się od wykonywania swych praw wynikających z umowy kredytowej do czasu zawarcia porozumienia ws. zasad kontynuowania finansowania spółki, jednak nie dłużej niż do 15 grudnia 2019 r.</p>
<b>ASM Group</b>	<p>"Dobre wyniki 1H'19 są potwierdzeniem słuszności obranej przez ASM Group strategii międzynarodowej ekspansji. Akwizycja nowych spółek z rejonu DACH okazała się trafionym posunięciem, dzięki czemu możemy dziś śmiało mówić o sobie jako liderze innowacyjnych usług wsparcia sprzedaży w Europie. Także na rodzimym rynku odnotowujemy wzrosty, a to dobry prognostyk na pozostałe miesiące tego roku. Trend wzrostowy obserwujemy także w 3Q'19" – powiedział prezes Stańczak.</p> <p>Dynamiczny wzrost wyników sprzedażowych to pochodna realizacji strategii biznesowej ASM Group, której ważną częścią są przejęcia i inwestycje w nowe rynki. Najnowszy projekt w tym obszarze, czyli akwizycja grupy Vertikom, głównego członka ESI (European Sales Influence Group) to gwarancja dostępu do klientów w całej Europie. To zarazem baza do utworzenia Międzynarodowej Platformy Sprzedaży, narzędzia do dalszego dynamicznego skalowania przychodów i zysków spółki.</p> <p>Według spółki, akwizycja Vertikom, dużej niemieckiej spółki, wymagała w początkowej fazie procesu zmierzenia się z wieloma wyzwaniami - przede wszystkim integracją nowego podmiotu, skoordynowaniem zarządzania złożoną, międzynarodową strukturą oraz kampanią komunikacyjną na nowych rynkach. Udana integracja przełożyła się na wyniki finansowe.</p>
<b>PGNiG/ Lotos</b>	<p>PGNiG Supply &amp; Trading (PST) - spółka z grupy kapitałowej PGNiG - staje się wyłącznym odbiorcą gazu ziemnego wydobywanego w Norwegii przez Lotos Exploration &amp; Production Norge - spółkę z grupy kapitałowej Lotos - prowadzącą działalność poszukiwawczo-wydobywczą na Norweskim Szelfie Kontynentalnym.</p> <p>Wolumen dostarczanego gazu uzależniony będzie od wydobycia zrealizowanego przez Lotos Norge.</p>
<b>Vantage Development</b>	<p>Vantage Development sprzedał 202 lokale w 3Q'19 w porównaniu do 158 lokali rok wcześniej. Narastając w okresie trzech kwartałów 2019 r. grupa osiągnęła łączną sprzedaż na poziomie 605 lokali, w porównaniu do 622 lokali sprzedanych w okresie trzech kwartałów 2018 roku.</p>
<b>GPW</b>	<p>GPW zawiesiła na żądanie KNF obrót akcjami ZM Henryk Kania, Dreweksu i Everest Investments. Zawieszony został także obrót obligacjami ZM Henryk Kania. Powodem zawieszenia było nieprzekazanie do publicznej wiadomości raportu za 1H'19 bądź przekazanie niekompletnego, w terminie określonym przepisami prawa.</p>
<b>Arcus</b>	<p>MRR Invest, który w poniedziałek wezwał do sprzedaży 2,5 mln akcji spółki Arcus po cenie 2,34 PLN za sztukę, zaktualizował terminy przyjmowania zapisów. Potrważą one od 18 października do 18 listopada 2019 r.</p> <p>Wcześniej zakładano, że zapisy w wezwaniu rozpoczną się 17 października, a zakończą 15 listopada 2019 r. Planowana data rozliczenia transakcji to 22 listopada 2019 roku.</p>

<b>Santander</b>	<p>Bank Santander w ramach Trade Club Alliance - wspólnego projektu 14 różnych światowych banków, zainauguował stworzenie nowej cyfrowej platformy wspierającej przedsiębiorstwa prowadzące handel zagraniczny. Dzięki przynależności Santander Bank Polska do Grupy Santander, będącej jednym z sygnatariuszy projektu, dostęp do jej funkcjonalności zyskają także polscy przedsiębiorcy</p> <p>Platforma cyfrowa zapewni przedsiębiorcom zarówno z sektora MŚP, jak i korporacjom dostęp do szerokich zasobów wiedzy, narzędzi i usług związanych z handlem międzynarodowym oraz umożliwi nawiązanie współpracy z wiarygodnymi partnerami na nowych rynkach. Rozwiązania technologiczne w ramach platformy uzupełnione są bogatym doświadczeniem wniesionym przez każdego z członków inicjatywy.</p>
<b>PKN Orlen</b>	<p>Na stacjach w Berlinie należących do Orlen Deutschland z Grupy Orlen działają już dwie szybkie ładowarki o mocy 100 kW dla samochodów elektrycznych. Kolejne dwie zostaną uruchomione w najbliższych tygodniach w Hamburgu i Lubece.</p>
<b>P.A. Nova</b>	<p>Spółka sfinalizowała umowę sprzedaży spółek P.A. Nova Invest Krosno - będącej właścicielem parku handlowego w Krośnie - i P.A. Nova Invest Sosnowiec - będącej właścicielem parków handlowych w Sosnowcu.</p>
<b>ATM</b>	<p>Naczelnik Dolnośląskiego Urzędu Celno-Skarbowego we Wrocławiu określił zobowiązanie podatkowe ATM Grupa w podatku dochodowym od osób prawnych za rok 2014 w kwocie 5,8 mln PLN. Decyzja została wydana po przeprowadzeniu postępowania podatkowego na podstawie postanowienia o przekształceniu zakończonej kontroli celno-skarbowej.</p>
<b>ED Invest</b>	<p>Zarząd ED Invest zawarł ze Spółdzielnią Mieszkaniową Gocław Lotnisko umowę o wspólnej inwestycji polegającej na zagospodarowaniu nieruchomości w rejonie ulicy Jana Nowaka-Jeziorańskiego w Warszawie. Wstępny koszt netto realizacji szacowany jest na 42-61 mln PLN.</p> <p>W zależności od wyboru wariantu inwestycja obejmie budynek lub budynki z halą/halami garażowymi. Decyzję o wyborze wariantu realizacyjnego inwestycji ED Invest podejmie najpóźniej do 30 marca 2020 roku, co jest podyktowane potrzebą przeprowadzenia negocjacji z właścicielami garaży, które są zlokalizowane na części terenu.</p>
<b>Bank Handlowy</b>	<p>DM BH objął we wrześniu 2019 roku pozycję lidera obrotów na rynku akcji w transakcjach sesyjnych GPW, na drugim miejscu znalazł się poprzedni lider, JP Morgan. Udział DM BH w obrotach na rynku akcji we wrześniu wyniósł 8,2%, a JP Morgan 7,5%.</p>
<b>PKO BP</b>	<p>PKO BP złożył wniosek o ogłoszenie upadłości Ursusa. Spółka ma odnieść się do wniosku po jego otrzymaniu, ale ocenia, że brak jest przesłanek do jego uwzględnienia.</p> <p>Ursus podał, że wniosek PKO BP, złożony w ostatnich dniach września, nie został jeszcze doręczony do spółki. Zgodnie z prawem restrukturyzacyjnym, w przypadku złożenia wniosku restrukturyzacyjnego i wniosku o ogłoszenie upadłości, w pierwszej kolejności rozpoznaje się wniosek restrukturyzacyjny.</p> <p>W przypadku Ursusa trwa obecnie przyspieszone postępowanie układowe. Postanowienie o jego umorzeniu zostało zaskarżone.</p>
<b>mBank</b>	<p>Ekonomiści mBanku obniżyli prognozę wzrostu PKB Polski w 2020 r. do 3,2% z 4,0%. "Krajowe czynniki wzrostu wciąż w formie, ale przeciągające się oczekiwanie na poprawę globalnej koniunktury straszy konsumentów i firmy. Spowolnienie pogłębi ujemny wkład inwestycji publicznych (nieubłagany kalendarz wydatków UE)".</p>
<b>Ultimate Games</b>	<p>Sprzedaż Gry Car Mechanic Simulator Pocket Edition udostępnionej na platformie Nintendo Switch, w okresie od premiery do 1 października br. zwróciła wszystkie koszty produkcji i marketingu (sprzedaż ok. 1 tys. szt. kopii).</p>
<b>Skarbiec</b>	<p>Oprócz problemów technicznych, w rozmowach na temat wdrażania PPK w dużych firmach pojawiają się obawy co do trwałości funkcjonowania tego programu, poinformował dyrektor sprzedaży detalicznej Skarbiec TFI Tomasz Wantuch.</p>
<b>Quercus</b>	<p>Wartość aktywów netto pod zarządzaniem Quercus TFI wyniosła 2,5 mld PLN na koniec września. Miesiąc wcześniej wartość aktywów pod zarządzaniem wynosiła 2,6 mld PLN.</p>
<b>Wielton</b>	<p>Wielton otrzymał obustronnie podpisany kolejny aneks do umowy ramowej ze Scania Peter LLC z siedzibą w Petersburgu na dostawę komponentów, części do montażu pojazdów oraz opcjonalnego wyposażenia określający jej wartość na łącznie maksymalnie 25 mln EUR do końca 2020 r.</p>
<b>Wikana</b>	<p>Spółka sprzedała (umowami deweloperskimi i przedwstępny) 228 lokali w okresie 1Q-3Q'19 wobec 170 rok wcześniej oraz przekazała 207 lokali wobec 103 lokali rok temu.</p>

**BoomBit**

Wiceprezes BoomBit Paweł Tobiasz 1 października złożył rezygnację z członkostwa w zarządzie spółki z przyczyn osobistych. Wobec powyższego rada nadzorcza spółki powołała Marka Pertkiewicza, dotychczasowego dyrektora finansowego, na stanowisko członka zarządu.

**Rafako**

Nationale-Nederlanden OFE zmniejszył swój udział w akcjonariacie Rafako poniżej progu 5% i ma obecnie do 4,8% akcji tej spółki. Przed zmniejszeniem zaangażowania NN OFE miało prawie 5,2%.

**CCC**

Spółka opublikowała szacunkowe dane za 3Q'19.

**CCC – szacunkowe dane za 3Q'19 [mln PLN]**

	3Q'18	3Q'19S	zmiana r/r	3Q'19 kons.PAP	odchylenie
Przychody	1 193,0	1 440	20,7%	1 490,4	-3,4%
Wynik brutto ze sprzedaży	563,9	687,3	21,9%	-	-
EBITDA	164,2	201,3	22,6%	205,7	-2,1%
EBIT	30,1	15,7	-47,9%	36,4	-56,9%
marża brutto ze sprzedaży	47,3%	47,7%		-	
marża EBITDA	13,8%	14,0%		13,8%	
marża EBIT	2,5%	1,1%		2,4%	

Źródło: Dom Maklerski BDM S.A., spółka

**BDM:**

- Grupa wypracowała w 3Q'19 ok. 1,44 mld PLN przychodów (+21% r/r), realizując jednocześnie marżę brutto na poziomie 47,7%. EBITDA spółki zwiększyła się o 23% r/r do 201 mln PLN (-2% vs konsensus), z kolei EBIT spadł do niecałych 16 mln PLN.
- Część detaliczna wypracowała 1,01 mld PLN przychodów, co oznacza wzrost o 9%. CCC podało, że wskaźnik lfl wyniósł -2%. E-commerce wygenerował 358 mln PLN obrotów (+44% r/r), z czego eoubiwe.pl zanotowało 327 mln PLN (+34% r/r).
- Koszty ogólnego zarządu zwiększyły się o 19% r/r do 669 mln PLN.

Powierzchnia handlowa grupy wyniosła na koniec 3Q'19 ok. 724,8 tys. mkw. (+16% r/r), a liczba sklepów wzrosła o 11% r/r do 1219 placówek.

**LPP**

Spółka opublikowała szacunkowe dane za 3Q'19.

**LPP – szacunkowe dane za 3Q'19 [mln PLN]**

	3Q'18	3Q'19S	zmiana r/r	3Q'19kons. PAP	odchylenie
Przychody	2 043,9	2 310,0	13,0%	2 319,0	-0,4%
Wynik brutto ze sprzedaży	1 043,4	1 155,0	10,7%	-	-
EBIT	129,2	135,0	4,5%	154,0	-12,3%
marża brutto ze sprzedaży	51,0%	50,0%		-	
marża EBIT	6,3%	5,8%		6,6%	

Źródło: Dom Maklerski BDM S.A., spółka

**BDM:**

- Grupa wypracowała w 3Q'19 ok. 2,31 mld PLN przychodów, co oznacza wzrost r/r o 13%. Wynik brutto zwiększył się o 11% r/r do 1,16 mld PLN, co implikuje marżę brutto ze sprzedaży w wys. 50% (-1 p.p. r/r). EBIT wzrósł o niecałe 5% r/r, jednak w odniesieniu do konsensusu był słabszy o 12%.
- Sprzedaż porównywalna w wal.lokalnych wyniosła +4,1%.

Powierzchnia handlowa zwiększyła się r/r o 13% do 1,17 mln mkw.

Źródło: Dom Maklerski BDM S.A., spółki, PAP