

Redaktor wydania: Adrian Górniak

KOMENTARZ PORANNY

Nowy czynnik ryzyka w centrum uwagi

W minionym tygodniu pojawił się nowy czynnik ryzyka, który zdeterminował handel, i który szybko może nie zniknąć z gł. czołówek mediów. Agresywnie rozprzestrzeniający się koronawirus z chińskiego Wuhan, bo o nim mowa, zebrał już ponad 80 ofiar (tydzień temu były 2), ponad 2800 jest zakażonych, a 30 tys. wymaga obserwacji. To oficjalne dane, choć skala reakcji chińskich władz jest tak ogromna, że problem może być większy niż się wszystkim wydaje. Dziś zdecydowano o wydłużeniu święta Księżycowego Nowego Roku o 3 dni do 02.02 powodując tym samym silniejszą przecenę kontraktów terminowych. Tracą surowce.

Miniony tydzień indeksy wschodzące zakończyły ponad 2% spadkiem. S&P500 stracił 1%, gt. na ostatniej sesji tygodnia. W tym otoczeniu przecena WIG20 sięgnęła 1%, ale indeks utrzymał się powyżej najbliższego wsparcia 2140-2145 pkt. Ciężyły spółki górnicze (JSW - 9%, PGNiG i KGHM -4%) w otoczeniu przeceny telekomów (Orange -7%) czy energetyki (PGE -4%). Z drugiej strony straty odrabiał CDR (+4%), a kolejny udany tydzień ma za sobą Dino (+4%). Ponownie lepiej wypadły małe i średnie podmioty, gdzie spółki powoli decydują się na publikację szacunkowych danych za 4Q'19. Sezon wyników oficjalnie rozpocznie się w czwartek 30.01 raportem PKN.

W bieżącym tygodniu mamy pierwsze posiedzenie Fed w Nowym Roku. Rynek nie oczekuje zmian polityki monetarnej. Tydzień temu odbyło się już spotkanie EBC, na którym bank zapowiedział przegląd swojej polityki monetarnej do końca roku. Euro traciło po komunikacie. W piątek 31.01 UE opuści Wielka Brytania i trwający już od 2016 roku brexit stanie się faktem.

Krystian Brymora

SKRÓT INFORMACJI ZE SPÓŁEK

- **PGNiG:** Koncern przedstawi aktualizację strategii do końca roku; spółka jest zainteresowana współpracą i przejęciami w branży energetycznej;
- **PZU, Alior:** PZU nie ma planów pozbycia się Alior Banku – P. Surówka;
- **Forte:** Szacunkowe wyniki za 4Q'19 wyraźnie powyżej oczekiwań [komentarz BDM];
- **PGNiG:** Dane operacyjne za 4Q'19 [tabela BDM];
- **CD Projekt:** Spółka otrzymała korzystną indywidualną interpretację przepisów dot. ulgi IP BOX;
- **Ciech:** Zakończenie procesu kontrakcji sody na 2020 rok [komentarz BDM];
- **Stelmet:** Spółka spodziewa się utrzymania presji kosztowej w kolejnych latach;
- **Grupa Azoty:** SP chce zmian w radzie nadzorczej spółki;
- **AmRest:** Spółka otrzyma 35 mln EUR ze sprzedaży PizzaPortal;
- **Amica:** Spółka liczy, że sprzedaż sprzętu AGD pod marką Fagor będzie widoczna w przychodach od '22;
- **Polnord:** UOKiK wyraził zgodę na przejęcie spółki przez Cordia;
- **Votum:** Spółka chce w '20 wytoczyć 8 tys. nowych powództw w sprawach frankowych;
- **BOŚ:** Bank utworzy w 4Q'19 rezerwę na walutowe kredyty hipoteczne o wartości ok. 20 mln PLN;
- **VRG:** Spółka zakłada wzrost powierzchni handlowej w '20 o ok. 5% r/r – G. Pilch, Parkiet;
- **Gaming:** Podsumowanie tygodnia [tabela BDM].

WYKRES DNIA

Akcje Intela zyskały na ostatniej sesji niemal 9%, co było reakcją na lepsze wyniki za 4Q'19 niż oczekiwano.

Intel daily



Źródło: Dom Maklerski BDM S.A., Bloomberg

Notowania: piątek, 24 stycznia 2020

	Wartość	Zmiana	
		1D	YTD
WIG20	2 154,3	0,3%	0,2%
WIG30	2 478,6	0,3%	0,3%
mWIG40	4 065,7	0,5%	4,0%
sWIG80	12 739,2	0,6%	5,8%
WIG	58 607,3	0,4%	1,3%
WIG Banki	6 821,4	0,6%	0,8%
WIG Bud	2 470,2	0,2%	8,4%
WIG Chemia	8 080,7	0,2%	-3,7%
WIG Dew	2 548,5	0,6%	3,6%
WIG Energia	1 893,6	1,7%	-3,5%
WIG Games	20 832,2	1,3%	11,0%
WIG IT	2 974,3	0,3%	4,9%
WIG Media	6 221,8	2,1%	15,8%
WIG Paliwa	6 425,0	0,5%	-1,0%
WIG Spoż	3 332,8	1,3%	6,6%
WIG Surowce	3 129,4	0,9%	1,3%
WIG Telco	881,4	-0,6%	0,9%
DAX	13 576,7	1,4%	2,5%
CAC40	6 024,3	0,9%	0,8%
BUX	44 516,0	-0,7%	-3,4%
S&P500	3 295,5	-0,9%	2,0%
DJIA	28 989,7	-0,6%	1,6%
Nasdaq Comp	9 314,9	-0,9%	3,8%
Bovespa	118 376,4	-1,0%	2,4%
Nikkei225	23 343,5	-2,0%	-1,3%
S&P/ASX 200	7 090,5	0,0%	6,1%
Złoto	1 571,5	0,3%	3,2%
Miedź	5 987,0	-1,9%	-3,0%
Ropa	54,2	-2,5%	-10,8%
EUR/PLN	4,26	0,2%	0,0%
USD/PLN	3,86	0,5%	1,9%
CHF/PLN	3,98	0,3%	1,4%
EUR/USD	1,10	-0,2%	-1,8%
USD/JPY	109,28	-0,1%	0,6%

FW20

	Wartość	Zmiana	
Kurs otwarcia	2 156	1	0,05%
Kurs zamknięcia	2 160	12	0,56%
Kurs min.	2 155	8	0,37%
Kurs max.	2 172	8	0,37%
Wolumen obrotu	9 031	-2 573	-22,17%
Otwarte pozycje	45 901	-540	-1,16%

Indeksy GPW

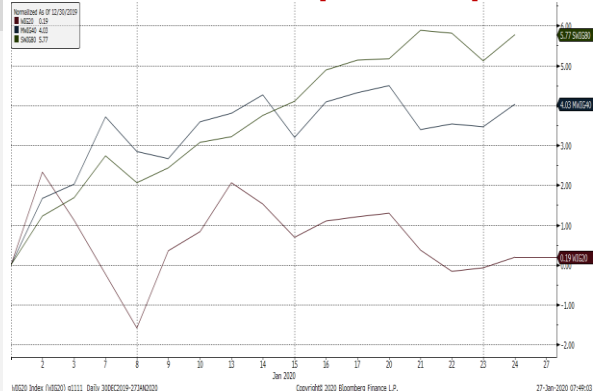
Indeks	Open	Low	High	Close	1D	Obrót
WIG20	2 150,57	2 150,57	2 166,31	2 154,28	0,3%	541
WIG30	2 476,58	2 475,18	2 490,79	2 478,59	0,3%	567
MWIG40	4 049,02	12 656,54	12 747,54	4 065,70	0,5%	64
SWIG80	12 676,14	4 045,14	4 074,13	12 739,20	0,6%	36
WIG-PL	60 031,88	59 844,34	60 031,88	59 844,34	0,3%	651
WIG	58 518,22	58 485,78	58 850,48	58 607,31	0,4%	654

WIG20

	Close	MC	1D	YTD
Alior	27,80	3 629	0,7%	-3,1%
CCC	91,20	3 755	-0,6%	-17,1%
CD Projekt	276,00	26 529	0,7%	-1,3%
Cyfrowy P.	27,40	17 524	0,0%	-1,9%
Dino	161,80	15 863	-3,5%	12,4%
JSW	20,54	2 412	-0,1%	-3,9%
KGHM	97,36	19 472	1,0%	1,9%
Lotos	85,86	15 873	-0,2%	2,7%
LPP	8 585,00	15 903	-0,3%	-2,7%
mBANK	379,00	16 051	0,2%	-2,7%
Orange	7,31	9 593	-1,3%	2,7%
Pekao	100,50	26 378	-0,4%	0,0%
PGE	7,44	13 911	1,8%	-6,5%
PGNiG	4,06	23 460	3,2%	-6,2%
PKN Orlen	85,52	36 578	0,0%	-0,3%
PKOBP	35,72	44 650	1,3%	3,7%
Play	36,40	9 252	-1,2%	4,0%
PZU	41,49	35 828	-0,3%	3,6%
Santander Polska	292,00	29 810	1,0%	-5,0%
Tauron	1,57	2 755	4,8%	-4,1%

mWIG40				WIG20 vs mWIG40 vs sWIG80 [zmiana % YTD]					
	Close	MC	1D	YTD		Close	MC	1D	YTD
11 bit	448,00	1 025	-0,1%	12,0%	Getin	1,57	298	1,3%	-5,9%
Amica	144,00	1 120	0,3%	5,1%	GPW	43,00	1 805	4,6%	9,4%
Amrest	47,00	10 319	0,1%	8,5%	GTC	9,46	4 593	0,1%	-2,3%
Asseco PL	66,85	5 549	0,6%	5,0%	Handlowy	56,20	7 343	1,1%	8,5%
Azoty	27,58	2 736	0,4%	-5,8%	ING BSK	205,00	26 671	-0,2%	1,2%
Benefit Sys.	950,00	2 716	0,0%	7,7%	Inter Cars	231,00	3 273	-0,4%	12,7%
BNP Paribas	69,60	10 260	-2,5%	2,4%	Kernel	48,15	4 046	1,8%	6,4%
Bogdanka	34,00	1 156	0,6%	-2,4%	Kęty	348,00	3 330	-1,7%	0,6%
Boryszew	4,65	1 116	3,6%	9,9%	Kruk	160,00	3 035	2,2%	-4,5%
Budimex	190,00	4 851	-0,5%	10,5%	Livechat	47,50	1 223	0,3%	9,7%
CI Games	0,84	136	0,7%	-0,1%	Mabion	71,10	976	1,4%	-7,7%
Ciech	38,60	2 034	0,0%	-2,8%	Millennium	6,04	7 327	1,6%	3,2%
Comarch	203,00	1 651	0,5%	8,6%	Orbis	114,00	5 253	0,0%	0,4%
Develia	2,64	1 179	1,3%	3,7%	PKP Cargo	20,00	896	1,6%	-2,4%
Echo	5,27	2 175	1,7%	12,8%	PlayWay	265,50	1 752	-0,4%	11,1%
Enea	7,45	3 289	2,2%	-5,9%	Stalprodukt	203,00	1 133	-1,7%	11,8%
Energia	7,50	3 106	-0,3%	5,9%	Ten Square	268,50	1 944	4,9%	35,6%
Eurocash	20,50	2 853	-0,9%	-6,1%	VRG	3,83	897	0,4%	-5,3%
Famur	3,50	2 012	0,3%	17,4%	Wawel	656,00	984	0,0%	5,1%
Forte	29,50	706	5,4%	-3,3%	WP.PL	82,40	2 391	3,0%	18,1%

WIG20 vs mWIG40 vs sWIG80 [zmiana % YTD]



Źródło: Bloomberg, Dom Maklerski BDM S.A.

FW20



KRS1 Index (WSE WIG20 Index Future) graph 1550 Daily 27JUL2019-27JAN2020

Źródło: Bloomberg, Dom Maklerski BDM S.A.

WIG20



WIG20 Index (WIG20) G1598 Daily 27JUL2019-27JAN2020

Źródło: Bloomberg, Dom Maklerski BDM S.A.

INFORMACJE ZE SPÓLEK

PGNiG

Koncern przedstawi zaktualizowaną strategię dla grupy kapitałowej do końca 2020 roku - zapowiedział nowy prezes Jerzy Kwieciński podczas piątkowej konferencji prasowej.

Kwieciński ocenia, że kluczowym wyzwaniem na najbliższe miesiące będzie podniesienie wartości PGNiG.

"Bezpieczeństwo energetyczne kraju i dywersyfikacja dostaw gazu pozostają priorytetem spółki. Nasze plany związane z rozwojem gospodarki niskoemisyjnej zostaną ujęte w zaktualizowanej strategii PGNiG, którą chcemy przedstawić do końca roku" - powiedział Kwieciński.

PGNiG chce wzmocnić swój segment ciepłowniczy i stać się integratorem tego segmentu w Polsce - poinformował Kwieciński.

PGNiG będzie poszukiwał możliwości współpracy i synergii z dużymi spółkami Skarbu Państwa, w tym z PKN Orlen i Grupą Lotos - poinformował Kwieciński.

PGNiG nie wyklucza w przyszłości wejścia w energetykę wiatrową - poinformował prezes Kwieciński.

PGNiG jest zainteresowany współpracą z innymi podmiotami i ewentualnymi przejęciami przede wszystkim w branży energetycznej - poinformował prezes Kwieciński.

"Chcemy współpracować z dużymi podmiotami Skarbu Państwa, w tym zwłaszcza z podmiotami z naszej branży paliwowej, czyli PKN Orlen i Lotosem. Będziemy szukać potencjalnych synergii" - powiedział Kwieciński podczas piątkowej konferencji prasowej.

"Jesteśmy zainteresowani współpracą w różnej formie, zarówno wspólnymi przedsięwzięciami, tworzeniem spółek celowych, jak i przejęciami. W pierwszym rzędzie interesuje nas branża energetyczna" - dodał.

"Chcemy budować czempiona nie tylko w skali krajowej, ale również światowej. Jesteśmy szóstym największym podmiotem w regionie, stąd jesteśmy otwarci na współpracę nie tylko z podmiotami polskimi, ale i w regionie" - powiedział Kwieciński.

"W perspektywie paroletniej jesteśmy otwarci na przejęcia zarówno w Polsce, jak i w regionie" - dodał.

Kwieciński ocenia, że PGNiG ma możliwości zwiększania inwestycji i pozyskiwania zewnętrznego finansowania.

PZU, Alior

PZU nie ma planów pozbycia się Alior Banku - poinformował PAP prezes PZU Paweł Surówka w Davos. Zapewnił jednocześnie, że PZU będzie patrzeć na każdą możliwość partycypacji w dalszej konsolidacji rynku bankowego.

"Alior Bank jest dla nas bankiem strategicznym, będziemy chcieli wspierać go we wszystkim, co zarząd Alior Banku założy w swojej strategii. Przede wszystkim będziemy starali się budować wartość dodaną dla banku poprzez naszą współpracę" - powiedział.

Dodał, że bank jest bardzo rozwinięty technologicznie; zapewnił, że PZU w planach nie ma pozbycia się Aliora.

Według szefa PZU, Alior i Pekao to banki, które rządzą się własną logiką i mają własne, ambitne plany. "Będziemy chcieli przede wszystkim wesprzeć je w tym, co robią" - zadeklarował.

Pytany był także o ewentualną możliwość udziału PZU w przejęciu mBanku. "Będziemy wspierali nasze banki, przede wszystkim Pekao w jego planach strategicznych. Myślę, że Pekao o tym wie. Będziemy patrzyli na każdą możliwość partycypacji w dalszej konsolidacji rynku bankowego" - odpowiedział. "Natomiast na tym etapie nie można niczego przesądzać" - zastrzegł szef PZU.

Zdaniem Surówki kwestia repolonizacji sektora bankowego, to kwestia makroekonomiczna, która należy do polityki rządu.

"Z punktu widzenia grupy jesteśmy absolutnie przekonani, że skala jest kluczem, zarówno od strony kosztowej, jak i efektywnościowej. (...) Z naszego punktu widzenia, jako grupy, pewnie ma to sens, żeby tę skalę budować" - powiedział.

Pytany o obecność PZU w świecie cyfrowym i nowoczesne oferty dla swoich klientów Surówka wskazał na możliwość zainwestowania nie tylko w fundusze ubezpieczyciela, ale także Goldman Sachs. "Dwa fundusze zarządzane przez PZU otworzyły się na świat i są zarządzane wspólnie przez PZU i Goldman Sachs. To pokazuje, że nasi zarządzający są w lidze mistrzów" - powiedział.

Forte

Spółka opublikowała szacunkowe dane za 4Q'19

Wybrane dane finansowe [mln PLN]

	4Q'18	4Q'19	zmiana r/r	4Q'19P BDM	różnica	2018	2019	zmiana r/r
Przychody	297,5	337,0	13,3%	308,7	9,2%	1 107,3	1 176,2	6,2%
plyta	15,6	19,0	21,8%	21,1	-10,1%	29,4	61,1	107,7%
meble i inne	281,9	318,0	12,8%	287,6	10,6%	1 077,9	1 115,1	3,5%
Wynik brutto na sprzedaży	97,7	-	-	111,7	-	370,5	-	-
EBITDA	32,2	47,0	46,2%	44,5	5,7%	117,5	140,9	20,0%
EBITDA adj.	30,4	51,0*	67,8%	43,4	17,4%	117,6	155,1	31,9%
EBIT	19,0	33,0	74,1%	30,2	9,2%	72,5	84,2	16,1%
Zysk brutto	14,5	-	-	25,6	-	45,5	-	-
Zysk netto	12,0	-	-	20,8	-	34,5	-	-
Marża zysku brutto ze sprzedaży	32,9%	-	-	36,2%	-	33,5%	-	-
Marża EBITDA adj.	10,2%	15,1%	-	14,1%	-	10,6%	-	-
Marża EBIT	6,4%	9,8%	-	9,8%	-	6,5%	-	-
Marża zysku netto	4,0%	-	-	6,7%	-	3,1%	-	-

P/E 12m

EV/EBITDA adj. 8,2

Źródło: BDM, spółka. *- po korekcie o 2,5 mln PLN płatności za lotnisko, 5 mln PLN odpisu na zapasy i z uwzględnieniem ok. 3,5 mln PLN pozytywnej korekty za ceny energii w 1H'19. **- przy założeniu długu netto 4,0x EBITDA (kovenant). Spółka podała, że zadłużenie finansowe kształtuje się poniżej kowenantów.

BDM: wyniki są lepsze od naszych oczekiwań (raportowana EBITDA +6% vs oczek) mimo odpisu na zapasach (5 mln PLN) czego nie zakładaliśmy. Tym samym oczyszczona EBITDA może być wyższa aż o 17% r/r (po potencjalnej korekcie z tyt. zwrotu kosztów e.e. za 1H'19). Uwagę zwraca również ok. 13% r/r wzrost sprzedaży mebli (spodziewaliśmy się niewielkiego wzrostu), co dobrze rokuje na sezonowo najmocniejszy kwartał w roku (1Q).

Spółka podała, że zadłużenie finansowe netto kształtuje się poniżej uzgodnionych z bankami kowenantów (<4,0x EBITDA). Na 1Q'20 kovenant wynosi <3,5x EBITDA.

PGNiG

Spółka opublikowała dane operacyjne za 4Q'19

Wybrane dane operacyjne

	Q2 2018	Q3 2018	Q4 2018	Q1 2019	Q2 2019	Q3 2019	Q4 2019	2017	2018	2019
Wydobycie gazu RAZEM [mld m3]	1,07	1,10	1,20	1,18	1,04	1,10	1,17	4,54	4,55	4,49
w tym Norwegia	0,15	0,11	0,14	0,15	0,11	0,11	0,10	0,55	0,54	0,48
Sprzedaż poza GK PGNiG [mld m3]	5,44	5,11	8,58	9,90	6,05	5,52	9,22	26,79	29,04	30,69
Import RAZEM [mld m3]	3,42	3,32	2,95	3,67	3,71	3,51	3,97	13,71	13,53	14,86
kierunek wschodni	2,60	2,36	1,10	1,79	2,19	2,32	2,65	9,66	9,04	8,94
LNG	0,82	0,64	0,76	0,73	1,04	0,71	0,95	1,71	2,71	3,43
Dystrybucja RAZEM [mld m3]	2,14	1,95	3,44	3,88	2,43	1,92	3,29	11,65	11,75	11,53
Wydobycie ropy RAZEM [kT]	324,4	319,5	353,2	323,9	289,9	274,8	327,8	1 257,00	1 345,50	1 216,40
Sprzedaż ropy RAZEM [kT]	294,0	309,0	377,9	288,1	266,2	295,3	360,7	1 270,40	1 409,80	1 210,30
Wolumen sprzedaży ciepła [PJ]	4,43	2,94	14,25	16,97	6,04	3,27	12,98	42,61	40,66	39,26
Produkcja energii elektrycznej [TWh]	0,60	0,52	1,31	1,51	0,74	0,42	1,27	3,88	3,97	3,95

zmiana r/r

Wydobycie gazu RAZEM	4%	-2%	0%	0%	-3%	0%	-2%	0%	-1%
w tym Norwegia	4%	-16%	8%	7%	-24%	1%	-27%	-2%	-11%
Sprzedaż poza GK PGNiG	1%	11%	7%	0%	11%	8%	7%	8%	6%
Import RAZEM	3%	-5%	-20%	-4%	9%	6%	35%	-1%	10%
kierunek wschodni	3%	25%	-57%	-40%	-16%	-2%	142%	-6%	-1%
LNG	72%	35%	98%	44%	28%	11%	25%	58%	26%
Dystrybucja RAZEM	-13%	-1%	4%	-8%	14%	-1%	-4%	1%	-2%
Wydobycie ropy RAZEM	20%	2%	7%	-7%	-11%	-14%	-7%	7%	-10%
Sprzedaż ropy RAZEM	-7%	23%	21%	-33%	-9%	-4%	-5%	11%	-14%
Wolumen sprzedaży ciepła	-35%	-15%	0%	-11%	37%	11%	-9%	-5%	-3%
Produkcja energii elektrycznej	-19%	28%	3%	-2%	24%	-19%	-3%	2%	-1%

Źródło: BDM, spółka.

CD Projekt

CD Projekt otrzymał indywidualną interpretację przepisów prawa podatkowego dotyczących tzw. preferencji IP BOX, zgodną ze stanowiskiem spółki. Dochody dewelopera, osiągane z komercjalizacji autorskich praw do produkowanych gier komputerowych, będą mogły co do zasady podlegać preferencyjnemu opodatkowaniu.

"W wydanej interpretacji, Dyrektor Krajowej Informacji Skarbowej w pełni zgodził się z zaprezentowanym we wniosku spółki stanowiskiem, iż tworzone przez spółkę gry komputerowe, mogą na potrzeby stosowania preferencji IP BOX zostać uznane za kwalifikowane prawo własności intelektualnej jakim jest, zgodnie z przepisem ustawy o podatku dochodowym od osób prawnych, autorskie prawo do programu komputerowego. W wyniku powyższej interpretacji, kwalifikowane dochody jakie spółka osiąga z komercjalizacji autorskich praw do produkowanych gier komputerowych będą mogły co do zasady podlegać preferencyjnemu opodatkowaniu 5 proc. stawką podatku dochodowego (z zastrzeżeniem ograniczeń i włączeń wynikających z przepisów)".

Spółka dodała, że fakt otrzymania tej interpretacji, jako kluczowej z punktu widzenia możliwości skorzystania z preferencji IP BOX w działalności spółki i potencjalnej wysokości zobowiązań podatkowych spółki, wpłynąć będzie w bezpośredni sposób na wyniki finansowe spółki i grupy CD Projekt.

Jak podano, szczegółowy zakres oraz metodologia stosowania preferencji IP BOX pozostają przedmiotem innych wniosków złożonych przez spółkę do Krajowej Informacji Skarbowej, na których rozstrzygnięcie spółka oczekuje.

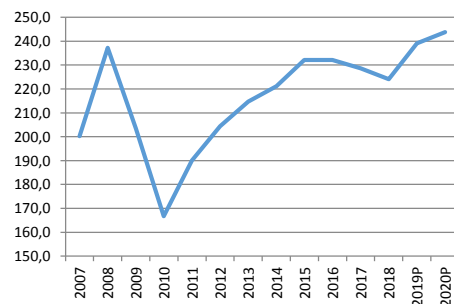
Ciech

Grupa podała w komunikacie, że zakończyła kontraktację na rynku sody kalcynowanej na 2020 rok i zawarła kontrakty po cenach wyższych r/r. Soda z polskich i niemieckich zakładów Ciechu trafi do ok. 300 lokalizacji na świecie.

Połowa sody kalcynowanej używanej w skali globalnej wykorzystywana jest jako surowiec do produkcji szkła. Znajduje także zastosowanie przy wyrobieniu środków piorących i czyszczących, a także w przemyśle chemicznym. Soda kalcynowana jest wykorzystywana również m.in. w przemyśle metalurgicznym w krajach skandynawskich i przy produkcji materiałów izolacyjnych oraz w szybko rosnącym segmencie wytwarzania baterii.

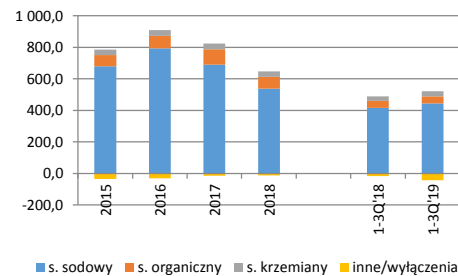
BDM: informacja pozytywna. Jeszcze pół roku temu rynek oczekiwał spadku cenników w 2020 roku. Obecnie konsensus kształtował się na poziomie +2% r/r.

Ceny sody kalcynowanej Europa [EUR/t]



Źródło: BDM, szacunki własne

EBITDA znormalizowana w podziale na segmenty [MPLN]



Źródło: BDM, spółka

Elemental Hld.

Tesla Recycling, spółka zależna Elemental Holding, kupi 49% udziałów w tureckiej spółce Evciler Kimya. Po transakcji, warunkowanej zgodą tureckiego urzędu antymonopolowego, Elemental będzie posiadał w sumie 100% udziałów w Evciler Kimya – 49% pośrednio poprzez spółkę zależną Tesla oraz 51% udziałów bezpośrednio.

Jak podano, cena nabycia udziałów wynosić będzie 3,63 mln EUR i zostanie rozliczona przez Tesla poprzez wymianę posiadanych akcji Elemental Holding.

AmRest

Spółka rozliczyła transakcję sprzedaży na rzecz Glovoapp23 100% udziałów w spółce Restaurant Partner Polska, prowadzącej platformę PizzaPortal i otrzymał 35 mln EUR, z czego 20 mln EUR w gotówce. Równowartość pozostałej kwoty została przekazana w nowo wyemitowanych udziałach Glovo.

Grupa Azoty

Skarb Państwa złożył wniosek o umieszczenie w porządku obrad NWZ spółki punktu dotyczącego zmian w radzie nadzorczej. Walne Grupy Azoty odbędzie się 17 lutego.

Stelmet

W roku obrotowym 2018/2019 spółka zmagala się z rosnącą presją kosztową dotyczącą surowca drzewnego, kosztów personalnych i energii elektrycznej oraz spodziewa się, że wyniki grupy będą znajdować się pod wpływem rosnących kosztów także w kolejnych latach - poinformował zarząd na piątkowej konferencji.

"Spodziewamy się, że w najbliższych latach będziemy zmagali się z presją kosztową w obszarach kosztów nabycia surowca, kosztów personalnych i kosztów energii elektrycznej" - powiedział wiceprezes zarządu Andrzej Trybuś.

Zarząd podał, że szacowane nakłady inwestycyjne mogą wzrosnąć, jeśli grupa zdecyduje o dostawieniu drugiej linii produkcyjnej w zakładzie MrGarden, ale decyzja ta zależna jest od popytu.

"To może być znaczna inwestycja - przy budowie linii nakłady wyniosły ok. 40 mln zł - jeśli byśmy rozważali dostawienie równoległej linii te nakłady byłyby większe, bo musielibyśmy również zwiększyć moce wytwórcze ciepła dla procesu suszenia" - powiedział Leszkiewicz.

Stelmet nie rezygnuje także z ewentualnych przejęć i akwizycji, ale zarząd poinformował, że obecnie nie zostały w tym zakresie podjęte żadne konkretne decyzje.

Wiceprezes Trybuś pytany o wpływ brexitu na sytuację grupy opowiedział, że jest to "znak zapytania", bo nikt nie wie, jak długo będzie trwał okres przejściowy i na jakich warunkach Wielka Brytania opuści Unię, ale Stelmet analizuje sytuację.

Amica

Spółka spodziewa się pierwszych sprzedaży asortymentu pod marką Fagor w Hiszpanii na przełomie I i II kw. bieżącego roku, poinformował CFO Michał Rakowski. Na większe przychody z marki Fagor, rzędu "pojedynczych procentów" udziału w ogóle sprzedaży grupy, liczy od 2022 roku.

"Jesteśmy po rozmowach na rynku hiszpańskim, mamy pierwsze zamówienia, spodziewamy się pierwszych sprzedaży na przełomie I/II kwartału br." - powiedział Rakowski dziennikarzom.

"W 2020-21 to nie będą duże sprzedaże, dopiero w 2022 i 2023 spodziewamy się, że to będą pojedyncze procenty w ogólnej sprzedaży grupy" - dodał.

Poinformował także, że pod marką Fagor będzie dostępny w Hiszpanii pełny asortyment grupy i podtrzymał, że w przyszłości Amica chce sprzedawać pod tą marką na innych rynkach, gdzie jest dobrze rozpoznawalna, np. we Francji czy Północnej Afryce.

Grupa w ramach zaplanowanych na 2020 rok 95 mln PLN wydatków inwestycyjnych planuje 20 mln PLN przeznaczyć na transformację cyfrową - poinformował dziennikarzy członek zarządu spółki Michał Rakowski.

Polnord

Prezes Urzędu Ochrony Konkurencji i Konsumentów wydał zgodę na koncentrację polegającą na przejęciu przez Cordia kontroli nad Polnordem. Uzyskanie zgody Urzędu było jedynym warunkiem zawieszającym koniecznym do rozpoczęcia przez zarząd procesu zawierania z inwestorami, którym zarząd spółki zaoferował akcje serii T, umów objęcia akcji serii T.

Votum

Spółka zakłada, że w 2020 roku w imieniu swoich klientów rozpocznie 8 tys. nowych spraw sądowych w sprawach frankowych, czyli ponad 3-krotnie więcej niż w 2019 roku - poinformował PAP Biznes dyrektor departamentu ds. bankowych Votum Kacper Jankowski.

"Biorąc pod uwagę rozkład portfela spraw, jakie są aktualnie opracowywane przez GK Votum, przewidujemy, że największą liczbę pozwów zostanie skierowanych przeciwko takim bankom, jak: mBank, Millennium Bank, Getin Bank oraz Raiffeisen International AG" - powiedział PAP Biznes Jankowski.

Podtrzymał, że kancelaria widzi znaczący wzrost zainteresowania swoją ofertą po unieważnieniu przez sąd umowy państwa Dziubak.

"Banki nie mają dla swoich klientów żadnych sensownych propozycji polubownego rozwiązania sporu, co jest dla nich dodatkowym determinantem" - uważa Jankowski.

Atal

Deweloper wprowadził do oferty 100 mieszkań oraz 7 lokali usługowych w ramach Atal Bosmańska w Gdyni. Planowany termin oddania do użytkowania inwestycji to 1Q'22.

Usługi lotnicze

Transakcja przejęcia Condora przez Polską Grupę Lotniczą ma się zakończyć do końca kwietnia tego roku - poinformowała w piątkowym komunikacie Polska Grupa Lotnicza, do której należą Polskie Linie Lotnicze LOT.

"Oferta przejęcia Condora przedstawiona przez PGL została uznana za najkorzystniejszą dla spółki, jej pracowników, partnerów, dostawców i klientów. Transakcja ma się zakończyć do końca kwietnia 2020 roku, po

	uzyskaniu niezbędnych zgód organów antymonopolowych i opuszczeniu przez Condor procedury ochronnej" - napisano w komunikacie.																																		
	"Inwestycja PGL pozwoli Condorowi w pełni i w terminie spłacić zobowiązania względem niemieckiego banku rozwoju KfW" - dodano.																																		
Ursus	Sąd Rejonowy w Olsztynie, V Wydział Gospodarczy, sekcja ds. upadłościowych i restrukturyzacyjnych odrzucił wniosek spółki o otwarcie przyspieszonego postępowania układowego																																		
Ursus	Spółka Lawrence David z grupy kapitałowej Wielton sprzedała ponad 3 tys. szt. naczip i zabudów, osiągając 8% udziału w brytyjskim rynku po trzech kwartałach 2019 roku. Pomocny dla spółki będzie wkład Wieltonu, który dostarczył w 2019 roku do Wielkiej Brytanii ok. 700 podwozi, a w 2020 roku planuje dostawę ponad 2 tys. podwozi, podano także.																																		
BOŚ	Bank zdecydował o utworzeniu rezerwy w wysokości 19,9 mln PLN na ryzyko prawne związane z walutowymi kredytami hipotecznymi i łączna wartość rezerwy na to ryzyko, obciążająca wynik 4Q'19 wyniesie 20,4 mln PLN.																																		
Libet	Spółka otrzymała dwie wstępne oferty kupna aktywów służących produkcji kostki brukowej i innych elementów betonowych. Oferty dotyczą dwóch jednostek produkcyjnych spółki, a łączna proponowana cena wynosi 33,5 mln PLN netto.																																		
Aparator	Oferta spółki zależnej Apatora, Apator Metrix, została wybrana jako najkorzystniejsza w kolejnych trzech zadaniach będących częścią przetargu na dostawę gazomierzy miechowych dla Polskiej Spółki Gazownictwa. Wartość oferty wynosi 49 mln PLN, a termin realizacji to 24 miesiące od daty zawarcia umowy.																																		
Baltona	Przedsiębiorstwo Państwowe Porty Lotnicze ponownie wydłużyło zapisy w wezwaniu do sprzedaży 100% akcji Baltony, do 26 lutego. Wzywający wyjaśnił, że wydłużenie zapisów wynika z faktu, iż w terminach określonych wcześniej w wezwaniu nie ziścił się żaden z warunków wezwania, a w szczególności nie uzyskano zgody Prezesa Urzędu Ochrony Konkurencji i Konsumentów na przejęcie bezpośredniej kontroli nad spółką poprzez nabycie nie mniej niż 66 proc. akcji, ani nie upłynął ustawowy termin na wydanie takiej decyzji.																																		
Pekao	BlackRock, z uwzględnieniem pożyczek papierów wartościowych oraz kontraktów na różnice kursowe, ma akcje Banku Pekao reprezentujące łącznie 5% w kapitale zakładowym i ogólnej liczbie głosów na WZ.																																		
Work Service	Spółka podała, że wynegocjowała z obligatariuszami warunki biznesowe redukcji wierzytelności. Chodzi o obligatariuszy uprawnionych z wyemitowanych przez spółkę obligacji serii W, serii X oraz serii Z, o terminie zapadalności 29 maja 2020 roku i łącznej wartości nominalnej 35,25 mln PLN.																																		
Protector	Barbara Lehnert-Bauchhage zrezygnowała z funkcji członka zarządu ds. handlowych spółki.																																		
Indykpól	Spółka złożyła w KNF wniosek o udzielenie zezwolenia na wycofanie wszystkich swoich akcji z obrotu na rynku regulowanym, prowadzonym przez GPW w Warszawie.																																		
VRG	Prezes VRG: Zakładamy wzrost powierzchni handlowej w tym roku o 5%, głównie W. Kruka - o 10%, a marek modowych - o 3-4%. – Rzeczpospolita Prezes VRG: Jeśli nie zrealizujemy akwizycji, presja na dywidendę może się zwiększyć. - Parkiet																																		
Gaming – podsumowanie tygodnia	Gaming – podsumowanie wiadomości tygodnia Gaming 20/01.2020-27/01.2020																																		
	<table border="1"> <thead> <tr> <th>Kraj</th> <th>Link</th> </tr> </thead> <tbody> <tr> <td>BoomBit – spółka nabyła udziały w Mindsense Games.</td> <td>http://biznes.pap.pl/espi/pl/reports/view/2,432701</td> </tr> <tr> <td>T-Bull – nowa gra spółki w modelu premium, w świecie cyberpunk.</td> <td>http://biznes.pap.pl/espi/pl/reports/view/2,432687</td> </tr> <tr> <td>CD Projekt – spółka otrzymała korzystną interpretację przepisów dot. ulgi IP BOX.</td> <td>https://tinyurl.com/rb4oqlt</td> </tr> <tr> <td>CD Projekt - crunch przy Cyberpunku 2077 jest dużo mniejszy niż przy Wiedźminie 3.</td> <td>https://tinyurl.com/sh2zb2w</td> </tr> <tr> <td>CD Projekt - Cyberpunk 2077 nie został przesunięty z powodu Xboxa One.</td> <td>https://tinyurl.com/sgcuuag</td> </tr> <tr> <td>CD Projekt - Cyberpunk 2077 jest rozwijany przez 3 dodatkowe studia.</td> <td>https://tinyurl.com/rous8Ru</td> </tr> <tr> <td>CD Projekt - spółka obiecuje: zamówienia zostaną zrealizowane.</td> <td>https://tinyurl.com/r5zjerx</td> </tr> <tr> <td>CD Projekt - Wiedźmin 3: Dzikie Gon notuje coraz lepsze wyniki w Wielkiej Brytanii.</td> <td>https://tinyurl.com/svf22ze</td> </tr> <tr> <td>11 bit studios - Ostatnia Jesień na premierowym zwiastunie.</td> <td>https://tinyurl.com/woha4h6</td> </tr> <tr> <td>Ultimate Games – spółka w 2019 wypracowała szacunkowo 4,1 mln PLN.</td> <td>http://biznes.pap.pl/espi/pl/reports/view/2,432850</td> </tr> <tr> <td>Zagranica</td> <td></td> </tr> <tr> <td>GTA 5 i Red Dead Redemption 2 z kapitalnymi wynikami w grudniu.</td> <td>https://tinyurl.com/tg8mkb4</td> </tr> <tr> <td>Tencent ma zamiar kupić studio Funcom - twórców Conan Exiles.</td> <td>https://tinyurl.com/scpl7tk</td> </tr> <tr> <td>Konami pracuje nad dwoma grammi Silent Hill.</td> <td>https://tinyurl.com/rtz56st</td> </tr> <tr> <td>Gracze wydali ponad 35 miliardów dolarów w 2019 roku na mikro-transakcje.</td> <td>https://tinyurl.com/wxsnf84</td> </tr> <tr> <td>Batalia pomiędzy Steamem a Epic Games Store doprowadziła do mniejszej sprzedaży gier.</td> <td>https://tinyurl.com/sse4v5x</td> </tr> </tbody> </table>	Kraj	Link	BoomBit – spółka nabyła udziały w Mindsense Games.	http://biznes.pap.pl/espi/pl/reports/view/2,432701	T-Bull – nowa gra spółki w modelu premium, w świecie cyberpunk.	http://biznes.pap.pl/espi/pl/reports/view/2,432687	CD Projekt – spółka otrzymała korzystną interpretację przepisów dot. ulgi IP BOX.	https://tinyurl.com/rb4oqlt	CD Projekt - crunch przy Cyberpunku 2077 jest dużo mniejszy niż przy Wiedźminie 3.	https://tinyurl.com/sh2zb2w	CD Projekt - Cyberpunk 2077 nie został przesunięty z powodu Xboxa One.	https://tinyurl.com/sgcuuag	CD Projekt - Cyberpunk 2077 jest rozwijany przez 3 dodatkowe studia.	https://tinyurl.com/rous8Ru	CD Projekt - spółka obiecuje: zamówienia zostaną zrealizowane.	https://tinyurl.com/r5zjerx	CD Projekt - Wiedźmin 3: Dzikie Gon notuje coraz lepsze wyniki w Wielkiej Brytanii.	https://tinyurl.com/svf22ze	11 bit studios - Ostatnia Jesień na premierowym zwiastunie.	https://tinyurl.com/woha4h6	Ultimate Games – spółka w 2019 wypracowała szacunkowo 4,1 mln PLN.	http://biznes.pap.pl/espi/pl/reports/view/2,432850	Zagranica		GTA 5 i Red Dead Redemption 2 z kapitalnymi wynikami w grudniu.	https://tinyurl.com/tg8mkb4	Tencent ma zamiar kupić studio Funcom - twórców Conan Exiles.	https://tinyurl.com/scpl7tk	Konami pracuje nad dwoma grammi Silent Hill.	https://tinyurl.com/rtz56st	Gracze wydali ponad 35 miliardów dolarów w 2019 roku na mikro-transakcje.	https://tinyurl.com/wxsnf84	Batalia pomiędzy Steamem a Epic Games Store doprowadziła do mniejszej sprzedaży gier.	https://tinyurl.com/sse4v5x
Kraj	Link																																		
BoomBit – spółka nabyła udziały w Mindsense Games.	http://biznes.pap.pl/espi/pl/reports/view/2,432701																																		
T-Bull – nowa gra spółki w modelu premium, w świecie cyberpunk.	http://biznes.pap.pl/espi/pl/reports/view/2,432687																																		
CD Projekt – spółka otrzymała korzystną interpretację przepisów dot. ulgi IP BOX.	https://tinyurl.com/rb4oqlt																																		
CD Projekt - crunch przy Cyberpunku 2077 jest dużo mniejszy niż przy Wiedźminie 3.	https://tinyurl.com/sh2zb2w																																		
CD Projekt - Cyberpunk 2077 nie został przesunięty z powodu Xboxa One.	https://tinyurl.com/sgcuuag																																		
CD Projekt - Cyberpunk 2077 jest rozwijany przez 3 dodatkowe studia.	https://tinyurl.com/rous8Ru																																		
CD Projekt - spółka obiecuje: zamówienia zostaną zrealizowane.	https://tinyurl.com/r5zjerx																																		
CD Projekt - Wiedźmin 3: Dzikie Gon notuje coraz lepsze wyniki w Wielkiej Brytanii.	https://tinyurl.com/svf22ze																																		
11 bit studios - Ostatnia Jesień na premierowym zwiastunie.	https://tinyurl.com/woha4h6																																		
Ultimate Games – spółka w 2019 wypracowała szacunkowo 4,1 mln PLN.	http://biznes.pap.pl/espi/pl/reports/view/2,432850																																		
Zagranica																																			
GTA 5 i Red Dead Redemption 2 z kapitalnymi wynikami w grudniu.	https://tinyurl.com/tg8mkb4																																		
Tencent ma zamiar kupić studio Funcom - twórców Conan Exiles.	https://tinyurl.com/scpl7tk																																		
Konami pracuje nad dwoma grammi Silent Hill.	https://tinyurl.com/rtz56st																																		
Gracze wydali ponad 35 miliardów dolarów w 2019 roku na mikro-transakcje.	https://tinyurl.com/wxsnf84																																		
Batalia pomiędzy Steamem a Epic Games Store doprowadziła do mniejszej sprzedaży gier.	https://tinyurl.com/sse4v5x																																		
	Źródło: DM BDM, PAP, PPE.pl, Planetagraca.pl, Stooq.pl																																		

Źródło: Dom Maklerski BDM S.A., spółki, PAP

Wydział Analiz i Informacji Dom Maklerski BDM S.A.

ul. 3-go Maja 23, 40-096 Katowice, Tel.: 032 208 14 35, analizy@bdm.com.pl

Opracowanie ma charakter czysto informacyjny i zostało opracowane na podstawie informacji uznanych przez autorów za wiarygodne. Zawarte w nim komentarze są subiektywnymi poglądami autorów. Opracowanie i zawarte w nim komentarze nie są podstawą żadnej rekomendacji kupna bądź sprzedaży w rozumieniu obowiązującego prawa i nie powinny być tak interpretowane. Publikowanie w prasie lub w Internecie całości lub części opracowania wymaga zgody sporządzającego raport.

WYDZIAŁ ANALIZ I INFORMACJI:

Krzysztof Tkocz

Dyrektor Wydziału
tel. (032) 20-81-435
e-mail: krzysztof.tkocz@bdm.pl
strategia, chemia, przemysł, energetyka

Michał Fidelus

Analityk rynku akcji
tel. (+48) 666 073 972
e-mail: michal.fidelus@bdm.pl
banki, finanse

Adrian Górniak

Analityk rynku akcji
tel. (032) 20-81-438
e-mail: adrian.gorniak@bdm.pl
deweloperzy, handel, media

Krzysztof Tkocz

Młodszy analityk rynku akcji
tel. (032) 20-81-435
e-mail: krzysztof.tkocz@bdm.pl
gry komputerowe

WYDZIAŁ OBSŁUGI KLIENTÓW INSTYTUCJONALNYCH:

Leszek Mackiewicz

Dyrektor Wydziału
tel. (022) 62-20-848
e-mail: leszek.mackiewicz@bdm.pl

Tomasz Ilczyszyn

tel. (022) 62-20-854
e-mail: tomasz.ilczyszyn@bdm.pl

Maciej Fink-Finowicki

tel. (022) 62-20-855
e-mail: maciej.fink-finowicki@bdm.pl