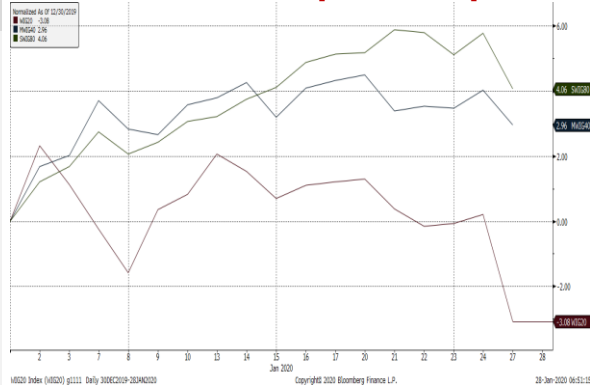


mWIG40				WIG20 vs mWIG40 vs sWIG80 [zmiana % YTD]					
	Close	MC	1D	YTD		Close	MC	1D	YTD
11 bit	434,50	994	-3,0%	8,6%	Getin	1,50	284	-4,5%	-10,1%
Amica	145,00	1 127	0,7%	5,8%	GPW	42,60	1 788	-0,9%	8,4%
Amrest	46,40	10 187	-1,3%	7,2%	GTC	9,22	4 477	-2,5%	-4,8%
Asseco PL	65,65	5 449	-1,8%	3,1%	Handlowy	56,10	7 330	-0,2%	8,3%
Azoty	26,50	2 629	-3,9%	-9,5%	ING BSK	204,50	26 605	-0,2%	1,0%
Benefit Sys.	950,00	2 716	0,0%	7,7%	Inter Cars	234,00	3 315	1,3%	14,1%
BNP Paribas	68,20	10 054	-2,0%	0,3%	Kernel	48,10	4 042	-0,1%	6,3%
Bogdanka	33,20	1 129	-2,4%	-4,7%	Kęty	347,00	3 321	-0,3%	0,3%
Boryszew	4,57	1 097	-1,7%	8,0%	Kruk	160,60	3 047	0,4%	-4,1%
Budimex	186,60	4 764	-1,8%	8,5%	Livechat	47,35	1 219	-0,3%	9,4%
CI Games	0,82	132	-2,5%	-2,6%	Mabion	67,50	926	-5,1%	-12,3%
Ciech	38,60	2 034	0,0%	-2,8%	Millennium	5,91	7 170	-2,2%	1,0%
Comarch	201,00	1 635	-1,0%	7,5%	Orbis	115,00	5 299	0,9%	1,3%
Develia	2,61	1 168	-0,9%	2,8%	PKP Cargo	19,84	889	-0,8%	-3,2%
Echo	5,23	2 158	-0,8%	12,0%	PlayWay	261,00	1 723	-1,7%	9,2%
Enea	7,32	3 229	-1,8%	-7,6%	Stalprodukt	201,00	1 122	-1,0%	10,7%
Energia	7,45	3 085	-0,7%	5,2%	Ten Square	258,50	1 872	-3,7%	30,6%
Eurocash	19,80	2 755	-3,4%	-9,3%	VRG	3,90	914	2,0%	-3,5%
Famur	3,45	1 980	-1,6%	15,6%	Wawel	642,00	963	-2,1%	2,9%
Forto	32,80	785	11,2%	7,5%	WP.PL	81,00	2 350	-1,7%	16,0%

WIG20 vs mWIG40 vs sWIG80 [zmiana % YTD]



Źródło: Bloomberg, Dom Maklerski BDM S.A.

FW20



KRS1 Index (WSE WIG20 Index Future) graph 1550 Daily 28JUL2019-28JAN2020

Copyright© 2020 Bloomberg Finance L.P.

28-Jan-2020 06:51:46

Źródło: Bloomberg, Dom Maklerski BDM S.A.

WIG20



WIG20 Index (WIG20) G1598 Daily 28JUL2019-28JAN2020

Copyright© 2020 Bloomberg Finance L.P.

28-Jan-2020 06:52:08

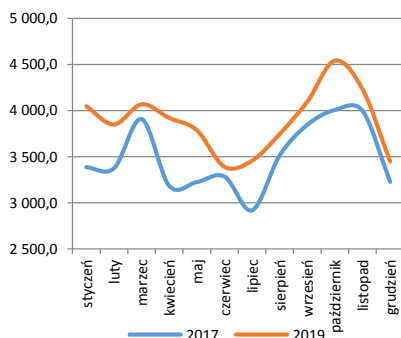
Źródło: Bloomberg, Dom Maklerski BDM S.A.

INFORMACJE ZE SPÓLEK

Meblarstwo, Forte

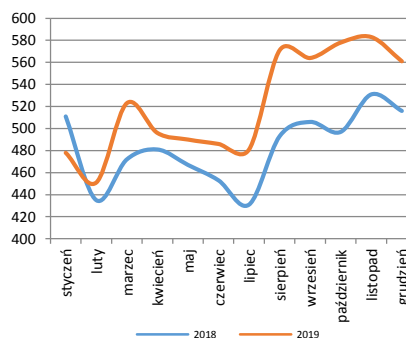
Produkcja sprzedana mebli w grudniu'19 wzrosła o 4,2% r/r (+4,8% r/r w 2019 roku)
Produkcja płyt wiórowych w grudniu'19 wzrosła o 8,7% r/r (+8,1% r/r w 2019 roku).

Produkcja sprzedana mebli [mln PLN]



Źródło: BDM, GUS

Produkcja płyt wiórowych [tys. m3]

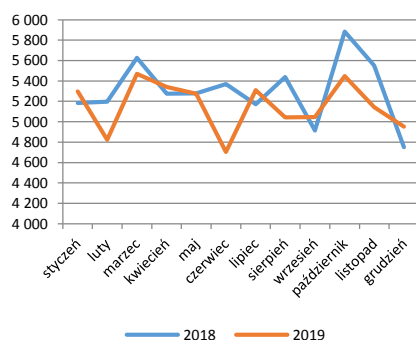


Źródło: BDM, GUS

Górnictwo JSW, LWB, PGE

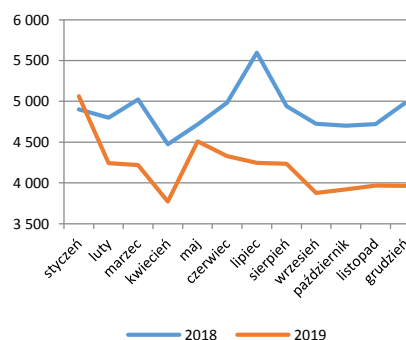
Produkcja węgla kamiennego w grudniu'19 wzrosła o 4,2% r/r (-2,8% r/r w 2019 roku)
Produkcja węgla brunatnego w grudniu'19 spadła o 20,4% r/r (-14,0% r/r w 2019 roku).

Produkcja węgla kamiennego [KT]



Źródło: BDM, GUS

Produkcja węgla brunatnego [KT]

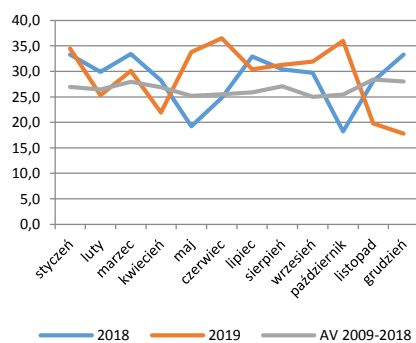


Źródło: BDM, GUS

Soda kaustyczna, PCC Rokita

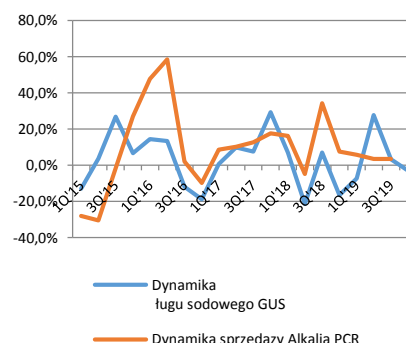
Produkcja ługu sodowego w grudniu'19 spadła o 47% r/r (+2,3% r/r w 2019 roku)

Produkcja ługu sodowego GUS [KT]



Źródło: BDM, GUS

Produkcja ługu sodowego GUS vs sprzedaż PCR [%]



Źródło: BDM, GUS

Rafako

Rafako chciałoby pozyskać 30-40% rynku modernizacji bloków energetycznych 200+ MWe. Spółka szacuje, że w latach 2021-2026 w Polsce modernizacji wymagać będzie 30 tego typu węglowych bloków, a koszt jednego projektu to 40-60 mln PLN netto.

"Polska posiada 47 bloków energetycznych klasy 200+ MWe. Zakładamy, że 30 z nich może podlegać modernizacji" - powiedziała wiceprezes Agnieszka Wasilewska-Semail. Dodała, że Rafako chciałoby przejąć około 30-40% rynku modernizacji bloków. Potem możliwa jest ekspansja zagraniczna tego projektu. W Europie Środkowo-Wschodniej i na Bałkanach potencjał projektu wynosi 90-100 tego typu bloków.

Spółka przewiduje, że pierwsze przetargi na modernizację bloków energetycznych 200+ MWe powinny pojawiać się od połowy 2020 roku. Rafako będzie wówczas miało gotową komercyjną ofertę.

Work Service

Akcjonariusze Work Service, posiadający prawie 56% akcji, mają wstępne porozumienie z międzynarodowym inwestorem branżowym w sprawie ewentualnej sprzedaży akcji po cenie 0,30 PLN za sztukę.

"Wciąż prowadzimy rozmowy z kilkoma podmiotami i rozważamy różne warianty transakcji. Niedawno miały miejsce negocjacje kluczowych akcjonariuszy z międzynarodowym inwestorem branżowym, który jest najbardziej zaawansowany w analizach spółki. Akcjonariusze posiadający prawie 56 proc. akcji zgodzili się na ewentualną sprzedaż wszystkich akcji po cenie 30 gr. Akceptacja ceny sprzedaży akcji zaproponowanej przez inwestora jest jednak jednym z wielu kroków niezbędnych do zakończenia procesu przeglądu opcji strategicznych" – powiedziała prezes Work Service Iwona Szmitkowska.

W piątek spółka podała, że wynegocjowała z obligatariuszami warunki biznesowe redukcji wierzycelności. Zgodnie z ustaleniami spłacie podlegać będzie 30 proc. wartości nominalnej obligacji w wysokości 10,6 mln PLN. Łączna wartość obligacji serii W, serii X oraz serii Z zapadających w maju wynosi 35,25 mln PLN. 70% tej kwoty, a więc 24,68 mln PLN zostanie w pełni zdyskontowane, a - jak podała spółka - szczegóły techniczne oraz struktura są jeszcze uzgadniane.

PKN Orlen

PKN Orlen prowadzi rozmowy ze wszystkimi konkurentami działającymi na polskim rynku w sprawie możliwości wymiany części stacji paliw. Wśród podmiotów, z którymi rozmawia Orlen, jest również węgierski MOL, który funkcjonuje w Polsce poprzez sieć Slovnaft.

"Rozmawiamy z różnymi partnerami, którzy operują na naszym rynku. Nie wykluczam współpracy z żadnym z podmiotów. Interesują nas oferty, które będą korzystne z punktu widzenia polskiego rynku. Będziemy robić biznes z tymi, którzy dadzą nam najlepsze warunki" - powiedział prezes Daniel Obajtek.

Ewentualne zmniejszenie liczby stacji paliw lub ich wymiana w Polsce są związane z planowaną transakcją przejęcia przez Orlen gdańskiej spółki Lotos. Nie jest wykluczone, że wśród warunków zaradczych, od spełnienia których Komisja Europejska uzależni zgodę na fuzję Orlen-Lotos, będzie zmniejszenie liczby posiadanych przez oba koncerny stacji paliw.

Prezes Obajtek jest przekonany, że decyzja Komisji Europejskiej w sprawie zgody lub jej braku na fuzję z Lotosem zapadnie w tym roku.

PKN Orlen wybierze partnera do projektu budowy morskich farm wiatrowych na przełomie pierwszego i drugiego kwartału 2020 roku - poinformował prezes Daniel Obajtek. Płocki koncern prowadzi w tej sprawie negocjacje z kilkoma podmiotami.

Erbud

PBDI - spółka zależna Erbudu - zawarła umowę za 75 mln PLN netto na roboty budowlane przy budowie farmy wiatrowej na terenie województwa zachodniopomorskiego. Termin realizacji kontraktu to 31 grudnia 2021 r.

PKP Cargo

Spółka AWT Rekulivace z Grupy PKP Cargo International podpisała umowę na wykonanie systemu kanalizacyjnego w polskiej przygranicznej gminie Olza. Wartość zamówienia wynosi 15,5 mln PLN.

W ramach zamówienia "Budowa kanalizacji sanitarnej w gminie Gorzyce, Olza - III. Etap" powstanie ok. 8,6 km sieci kanalizacji sanitarnej wraz z 3 przepompowniami ścieków, przebudowana zostanie sieć wodociągowa o długości ok. 7,3 km wraz z przyłączami o długości ok. 2,5 km oraz przeprowadzony zostanie remont ok. 0,5 km kanalizacji deszczowej.

Sfinks

Spółka podjęła uchwałę w sprawie podwyższenia kapitału zakładowego w drodze emisji do 6 mln akcji serii bez prawa poboru.

Ovostar Union	<p>Ovostar Union zmniejszył produkcję jaj r/r do 1 587 mln sztuk w 2019 r. (wobec 1 625 mln jaj rok wcześniej), podała spółka. Wolumen sprzedanych jaj w skorupkach spadł o 17% r/r do 1 147 mln sztuk.</p> <p>"Liczba wyeksportowanych jaj wyniosła 525 mln, co stanowi 46% całkowitej sprzedaży w tym segmencie (wobec 587 mln, czyli 42%, w 2018 r.). Spadek sprzedaży jaj w skorupkach jest spowodowany znacznym ograniczeniem działalności handlowej w 2019 roku".</p> <p>Na dzień 31 grudnia 2019 r. łączne stado spółki wynosiło 8,1 mln sztuk, w tym 6,7 mln kur niosek (wobec 7,6 mln i 6,4 mln w 2018 r.), podano również.</p> <p>W 2019 r. przetworzono 577 mln jaj wobec 530 mln sztuk rok wcześniej. Produkcja przetworów suszonych wyniosła w ub.r. 2 969 ton (wobec 2 959 ton rok wcześniej), a przetworów płynnych - 13 904 ton (wobec 12 435 ton rok wcześniej).</p> <p>Wolumen sprzedaży przetworów suszonych wyniósł 2 786 ton (wobec 2 712 ton rok wcześniej), z czego na eksport przypadło 74% (w 2018 r.: 80%). Średnia cena przetworów suszonych spadła o 19% r/r do 107,16 UAH/kg, a w ujęciu dolarowym - o 14% r/r do 4,15 USD/kg.</p> <p>Sprzedaż przetworów płynnych wzrosła do 13 762 ton (z 12 265 ton rok wcześniej), z czego na eksport przypadło 47% (w 2017 r.: 46%), ze średnią ceną niższą o 6% r/r, wynoszącą 37,15 UAH/kg, a w ujęciu dolarowym na poziomie z roku poprzedniego, wynoszącą 1,44 USD/kg.</p>
Elemental Holding	<p>Tesla Recycling - spółka z grupy Elemental Holding - zawarła umowę zależną, która m.in. po uzyskaniu zgody Tureckiego Urzędu Ochrony Konkurencji, będzie stanowiła podstawę nabycia 49% udziałów w spółce Evciler Kimya Madencilik Ve Deerli Metaller Sanayi Ticaret Anonim Şirketi (Evciler Kimya), podała spółka. Wartość transakcji to 3,63 mln euro.</p>
Comarch	<p>Przewodnicząca RN Elżbieta Filipiak zbyła 335.926 akcji spółki, stanowiących ok. 4,13% udziału w kapitale zakładowym, za łącznie ok. 66,5 mln PLN. Transakcja została przeprowadzona w piątek, 24 stycznia, a cena jednej akcji wynosiła 198 PLN.</p> <p>Przed zmianą udziału, Elżbieta Filipiak posiadała 846 tys. akcji imiennych oraz 335.926 akcji na okaziciela, stanowiących łącznie 14,53% udziału w kapitale zakładowym (10,4% udziału wynikającego z akcji imiennych i 4,13% udziału wynikającego z akcji na okaziciela) oraz 30,18% w ogólnej liczbie głosów (27,96% udziału wynikającego z akcji imiennych i 2,22% udziału wynikającego z akcji na okaziciela).</p> <p>Po transakcji, Elżbieta Filipiak posiada 846 tys. akcji imiennych, stanowiących 10,4% udziału w kapitale zakładowym oraz 27,96% udziału w ogólnej liczbie głosów.</p>
Alior Bank	<p>Fitch Ratings potwierdził długoterminowy rating IDR Alior Banku na poziomie "BB" z perspektywą "stabilną".</p>
Getin Noble Bank	<p>UOKiK nałożył na Getin Noble Bank ok. 13,5 mln PLN kary uznając za niedozwolone klauzule, które bank stosuje we wzorcach aneksów do umów kredytów hipotecznych indeksowanych do euro i franka szwajcarskiego. Zakazał też ich wykorzystywania. Urząd podał, że bank za podstawę do ustalania swoich kursów przyjął "kurs rynkowy wymiany walut dostępny w serwisie Reuters".</p> <p>"Z wyjaśnień uzyskanych od GNB podczas postępowania wynika, że chodzi o profesjonalny, odpłatny serwis firmy Thomson Reuters. Tego jednak konsumenci nie wiedzą, poza tym nie mają do niego dostępu. W efekcie kredytobiorcy nie są w stanie samodzielnie sprawdzić, czy bank prawidłowo ustala kursy walut i nalicza im raty. Pojawia się więc ryzyko, że GNB może je wyznaczać arbitralnie i w sposób nieprzewidywalny dla konsumentów" – powiedział, cytowany w komunikacie prasowym prezes UOKiK Marek Niechciał.</p> <p>Bank zapowiada odwołanie się od kary.</p>
Monnari Trade	<p>Nationale-Nederlanden OFE zmniejszył zaangażowanie w Monnari Trade z 5,01% do 4,97% głosów na WZA.</p>
Gospodarka	<p>Stopa bezrobocia w grudniu 2019 r. wyniosła 5,2% wobec 5,1% w listopadzie (GUS).</p>

Źródło: Dom Maklerski BDM S.A., spółki, PAP

WYDZIAŁ ANALIZ I INFORMACJI:

Krzysztof Tkocz

Dyrektor Wydziału
tel. (032) 20-81-435
e-mail: krzysztof.tkocz@bdm.pl
[strategia, chemia, przemysł, energetyka](#)

Michał Fidelus

Analityk rynku akcji
tel. (+48) 666 073 972
e-mail: michal.fidelus@bdm.pl
[banki, finanse](#)

Adrian Górniak

Analityk rynku akcji
tel. (032) 20-81-438
e-mail: adrian.gorniak@bdm.pl
[deweloperzy, handel, media](#)

Krzysztof Tkocz

Młodszy analityk rynku akcji
tel. (032) 20-81-435
e-mail: krzysztof.tkocz@bdm.pl
[gry komputerowe](#)

WYDZIAŁ OBSŁUGI KLIENTÓW INSTYTUCJONALNYCH:

Leszek Mackiewicz

Dyrektor Wydziału
tel. (022) 62-20-848
e-mail: leszek.mackiewicz@bdm.pl

Tomasz Ilczyszyn

tel. (022) 62-20-854
e-mail: tomasz.ilczyszyn@bdm.pl

Maciej Fink-Finowicki

tel. (022) 62-20-855
e-mail: maciej.fink-finowicki@bdm.pl