

Redaktor wydania: Adrian Górniak

**KOMENTARZ PORANNY**

**Święto w USA przyczyną niskich obrotów**

Poniedziałkowa sesja dla WIG20 zakończyła się wzrostem indeksu o 0,3%. Obroty na polskich blue chipach wyniosły zaledwie 410 mln PLN. Największą zwyżkę zaliczyły takie spółki jak PGNiG 2,5%, JSW 2,4%. Z drugiej strony znalazły się takie spółki jak CCC 3,2%, Tauron 1,3% oraz PGE 1,2%. mWIG40 zakończył dzień zwyżką 0,4%, a sWIG80 znalazł się 0,8% nad kreską. Na szerokim rynku najbardziej rozchwytywanymi walorami były akcje Mabionu (+16,4%). Na europejskich parkietach panowały w większości pozytywne nastroje, zarówno niemiecki DAX, francuski CAC40 jak i brytyjski FTSE100 zyskały 0,3%. W dniu wczorajszym z uwagi na święto nie pracowała giełda w Nowym Jorku. Na rynkach azjatyckich Nikkei traci 1,4%, natomiast Shanghai Composite Index zyskuje 0,1%. W dniu wczorajszym w Chinach wykryto 1.886 nowych przypadków zakażeń koronawirusem (łącznie 72.436), zmarły kolejne 93 osoby. Dyrektor WHO ostrzegł przed nadmiernym optymizmem. Jego zdaniem, spadkową tendencję liczby nowych zakażeń powinno się interpretować z dużą ostrożnością. Kontrakty na DAX od samego rana zniżkują 0,7%.

Krzysztof Tkocz

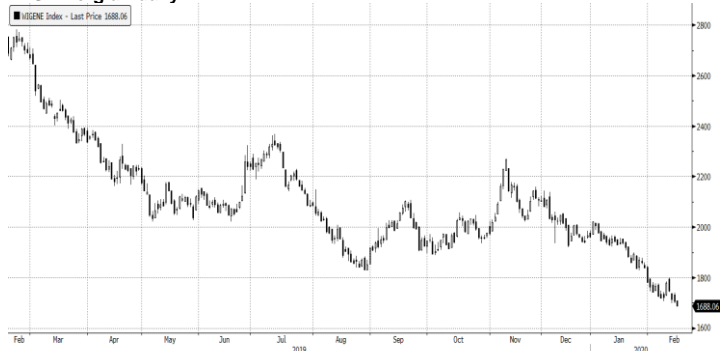
**SKRÓT INFORMACJI ZE SPÓŁEK**

- **PKN Orlen, Lotos:** PKN Orlen przedstawił KE kolejne propozycje ws. połączenia z Lotosem – min. Sasin;
- **Energetyka:** Elektrownia w Ostrołęce powstanie, trwają analizy dot. paliwa – min. Sasin;
- **Górnictwo:** PGG nie stać na 12% podwyżki wynagrodzeń – min. Sasin;
- **PGE:** Prezes Baranowski zrezygnował z ubiegania się o wybór do zarządu nowej kadencji;
- **Grupa Azoty:** WZA spółki wyraziło zgodę na objęcie emisji akcji GA Polyolefins;
- **mBank:** Credit Agricole i BNP Paribas nie złożą oferty na przejęcie mBanku – Rzeczpospolita;
- **TIM:** Spółka zamierza przedstawić wyniki przeglądu opcji strategicznych w kwietniu – prezes, Parkiet;
- **Tauron:** Tauron Wydobywanie uruchomi w 1Q'20 nową ścianę wydobywczą w ZG Janina;
- **Wielton:** Grupa zarejestrowała w Rosji prawie 1,03 tys. pojazdów w '19;
- **Erbud:** Spółka pozyskała kontrakty o wartości 238 mln PLN;
- **Libet:** Szacunkowy wynik netto '19 wyniósł ok. 17,2 mln PLN.

**WYKRES DNIA**

WIG-Energia stracił wczoraj 1%, ustanawiając tym samym historyczny dołek. Od początku roku indeks spadł o prawie 14%.

**WIG-Energia - daily**



Źródło: Dom Maklerski BDM S.A.

**Notowania: poniedziałek, 17 lutego 2020**

	Wartość	Zmiana	
		1D	YTD
WIG20	2 121,1	0,3%	-1,3%
WIG30	2 445,6	0,3%	-1,1%
mWIG40	4 072,4	0,3%	4,2%
sWIG80	13 040,2	0,8%	8,3%
WIG	58 080,9	0,3%	0,4%
WIG Banki	6 852,0	0,1%	1,2%
WIG Bud	2 357,4	-1,0%	3,5%
WIG Chemia	8 099,2	-1,3%	-3,5%
WIG Dew	2 610,2	0,3%	6,1%
WIG Energia	1 688,1	-1,0%	-13,9%
WIG Games	23 284,0	1,2%	24,1%
WIG IT	3 069,5	1,9%	8,3%
WIG Media	6 380,0	-0,3%	18,7%
WIG Paliwa	5 743,8	0,4%	-11,5%
WIG Spoż	3 357,4	-1,1%	7,4%
WIG Surowce	3 032,6	1,8%	-1,9%
WIG Telco	879,3	1,3%	0,7%
DAX	13 783,9	0,3%	4,0%
CAC40	6 086,0	0,3%	1,8%
BUX	45 338,3	1,0%	-1,6%
S&P500	3 380,2	0,2%	4,6%
DJIA	29 398,1	-0,1%	3,0%
Nasdaq Comp	9 731,2	0,2%	8,5%
Bovespa	115 309,1	0,8%	-0,3%
Nikkei225	23 193,8	-1,4%	-2,0%
S&P/ASX 200	7 113,7	-0,2%	6,4%
Złoto	1 581,2	-0,2%	3,8%
Miedź	5 760,0	-0,5%	-6,7%
Ropa	52,1	1,2%	-14,3%
EUR/PLN	4,26	0,3%	0,1%
USD/PLN	3,93	0,3%	3,8%
CHF/PLN	4,01	0,4%	2,2%
EUR/USD	1,08	0,0%	-3,5%
USD/JPY	109,93	0,1%	1,2%

**FW20**

	Wartość	Zmiana	
Kurs otwarcia	2 130	-6	-0,28%
Kurs zamknięcia	2 121	1	0,05%
Kurs min.	2 118	7	0,33%
Kurs max.	2 133	-3	-0,14%
Wolumen obrotu	6 476	-3 721	-36,49%
Otwarte pozycje	46 518	-186	-0,40%

**Indeksy GPW**

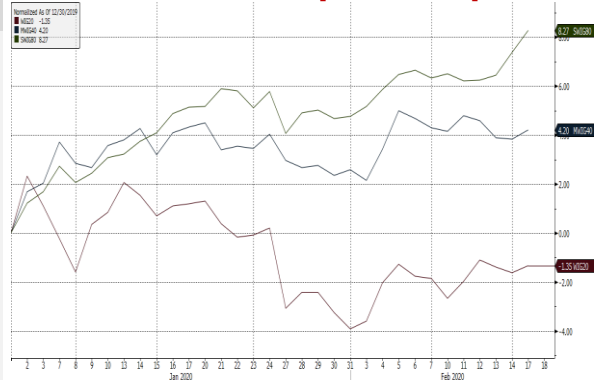
Indeks	Open	Low	High	Close	1D	Obrót
WIG20	2 125,14	2 117,45	2 131,60	2 121,14	0,3%	308
WIG30	2 454,40	2 441,57	2 454,40	2 445,64	0,3%	327
MWIG40	4 060,68	12 971,63	13 040,65	4 072,37	0,4%	48
SWIG80	12 971,65	4 059,33	4 077,69	13 040,19	0,8%	29
WIG-PL	59 369,62	59 245,41	59 369,62	59 293,70	0,3%	396
WIG	58 209,66	57 989,10	58 221,62	58 080,88	0,3%	399

**WIG20**

	Close	MC	1D	YTD
Alior	27,68	3 614	0,1%	-3,5%
CCC	96,50	3 973	-3,2%	-12,3%
CD Projekt	326,00	31 335	0,0%	16,6%
Cyfrowy P.	27,92	17 856	1,5%	-0,1%
Dino	164,60	16 137	1,5%	14,3%
JSW	18,30	2 149	2,3%	-14,4%
KGHM	95,56	19 112	1,8%	0,0%
Lotos	77,10	14 254	0,7%	-7,8%
LPP	8 320,00	15 412	-0,2%	-5,7%
mBANK	374,00	15 839	0,3%	-4,0%
Orange	7,27	9 541	0,4%	2,1%
Pekao	101,60	26 667	0,5%	1,1%
PGE	6,03	11 275	-1,2%	-24,2%
PGNiG	3,67	21 218	2,5%	-15,2%
PKN Orlen	75,80	32 420	-0,3%	-11,7%
PKOBP	35,55	44 438	-0,7%	3,2%
Play	35,20	8 949	1,8%	0,6%
PZU	39,64	34 230	0,4%	-1,0%
Santander Polska	306,40	31 280	0,3%	-0,3%
Tauron	1,43	2 504	-1,3%	-12,9%

mWIG40					WIG20 vs mWIG40 vs sWIG80 [zmiana % YTD]				
	Close	MC	1D	YTD		Close	MC	1D	YTD
11 bit	470,00	1 075	2,2%	17,5%	Getin	1,57	299	0,9%	-5,5%
Amica	141,00	1 096	-0,3%	2,9%	GPW	40,50	1 700	-0,2%	3,1%
Amrest	47,70	10 473	0,4%	10,2%	GTC	9,70	4 710	0,2%	0,2%
Asseco PL	66,90	5 553	2,1%	5,1%	Handlowy	58,70	7 670	1,6%	13,3%
Azoty	28,06	2 783	-1,9%	-4,2%	ING BSK	195,00	25 370	-1,0%	-3,7%
Benefit Sys.	1 010,00	2 887	-0,5%	14,5%	Inter Cars	234,00	3 315	-1,3%	14,1%
BNP Paribas	72,80	10 732	0,3%	7,1%	Kernel	48,10	4 042	-1,8%	6,3%
Bogdanka	26,00	884	2,0%	-25,4%	Kęty	399,50	3 827	-0,1%	15,5%
Boryszew	4,40	1 055	0,7%	3,9%	Kruk	160,80	3 051	2,5%	-4,0%
Budimex	172,60	4 406	-2,5%	0,3%	Livechat	47,20	1 215	0,4%	9,0%
CI Games	0,78	127	-2,7%	-6,7%	Mabion	51,10	702	16,4%	-33,6%
Ciech	38,50	2 029	-1,2%	-3,0%	Millennium	6,07	7 358	4,5%	3,7%
Comarch	203,00	1 651	0,0%	8,6%	Orbis	114,50	5 276	0,0%	0,9%
Develia	2,76	1 235	-0,5%	8,7%	PKP Cargo	16,26	728	-0,1%	-20,7%
Echo	5,29	2 183	1,7%	13,3%	PlayWay	380,00	2 508	2,2%	59,0%
Enea	7,03	3 101	-3,4%	-11,2%	Stalprodukt	216,00	1 205	4,1%	18,9%
Energia	7,61	3 149	0,7%	7,4%	Ten Square	267,50	1 937	2,1%	35,1%
Eurocash	19,62	2 730	-1,9%	-10,2%	VRG	3,86	905	0,5%	-4,5%
Famur	3,20	1 839	0,2%	7,4%	Wawel	660,00	990	0,6%	5,8%
Forto	36,90	883	-1,6%	21,0%	WP.PL	84,60	2 455	-0,5%	21,2%

WIG20 vs mWIG40 vs sWIG80 [zmiana % YTD]



Źródło: Bloomberg, Dom Maklerski BDM S.A.

FW20



Źródło: Bloomberg, Dom Maklerski BDM S.A.

WIG20



Źródło: Bloomberg, Dom Maklerski BDM S.A.

**INFORMACJE ZE SPÓLEK**

<b>PKN Orlen/Lotos</b>	<p>PKN Orlen w ramach rozmów o uzyskaniu zgody na połączenie z Grupą Lotos, przedstawił Komisji Europejskiej kolejne propozycje uniknięcia zarzutów o pozycję monopolistyczną - poinformował wicepremier i minister aktywów państwowych Jacek Sasin. Jego zdaniem, daje to szanse na wydanie zgody KE w najbliższym czasie.</p> <p>"Dyskusja o połączeniu Orlenu i Lotosu toczy się na forum Komisji Europejskiej. W ostatnim czasie zarząd Orlenu przedstawił kolejne propozycje uniknięcia zarzutów o pozycję monopolistyczną zgodnie z oczekiwaniami KE, mam nadzieję, że to da nowy impuls do działań na poziomie KE i będziemy mogli mówić o zielonym świetle dla tego połączenia w najbliższym czasie" - powiedział wicepremier Sasin w telewizji wPolsce.</p> <p>PKN Orlen spodziewa się decyzji Komisji Europejskiej w sprawie przejęcia Energi w 1Q'20, poinformował minister aktywów państwowych Jacek Sasin.</p>
<b>Energetyka</b>	<p>Nowa elektrownia w Ostrołęce na pewno powstanie. Trwają analizy dotyczące paliwa, które miałyby wykorzystywać - poinformował wicepremier i minister aktywów państwowych Jacek Sasin.</p> <p>"Chciałbym wyraźnie powiedzieć, że elektrownia powstanie. Nie dyskutujemy dziś czy kontynuować inwestycję, czy ją zarzucić. Dyskutujemy tylko, jakie powinno być źródło energii w tej elektrowni: czy to powinien być węgiel - jak założono na początku, czy może powinniśmy w obliczu zmieniającej się sytuacji w Europie, polityki klimatycznej i bardzo wysokich kosztów CO2 szukać alternatywnych źródeł energii" - powiedział w poniedziałek Sasin w telewizji wPolsce.</p> <p>Jak zauważył Jacek Sasin, prawo do zabrania głosu w sprawie kształtu inwestycji będzie mieć też PKN Orlen, jeśli miałyby dojść do transakcji przejęcia przez koncern gdańskiej Energi.</p> <p>"Jesteśmy w okresie analiz, po którym będziemy w stanie powiedzieć z jakiego paliwa elektrownia będzie korzystać" - powiedział wicepremier i minister aktywów państwowych.</p>
<b>Grupa Azoty</b>	<p>Walne zgromadzenie Grupy Azoty wyraziło zgodę na objęcie akcji w emisji GA Polyolefins w wysokości zapewniającej utrzymanie obecnego udziału w kapitale zakładowym tej spółki - wynika z uchwał WZ. Grupa zakłada, że zaangażowanie finansowe w akcje GA Polyolefins nie przekroczy 297,1 mln PLN.</p>
<b>PGE</b>	<p>Prezes koncernu Henryk Baranowski zrezygnował z ubiegania się o wybór w następnej kadencji zarządu, podała spółka.</p> <p>"Zarząd spółki [...] powziął informację o decyzji p. Henryka Baranowskiego o rezygnacji z ubiegania się o wybór w następnej kadencji zarządu" - czytamy w komunikacie.</p>
<b>Górnictwo</b>	<p>Polskiej Grupy Górniczej nie stać na 12% podwyżki płac, czego domagają się związkowcy - poinformował wicepremier i minister aktywów państwowych Jacek Sasin.</p> <p>"Część oczekiwań (związków zawodowych w PGG - przyp. PAP Biznes) zostało spełnionych. Te dotyczące tzw. 14 pensji udało się ustalić, uzgodnić i zrealizować. Pozostaje oczekiwanie 12 proc. podwyżki wynagrodzeń. PGG na takie podwyżki nie stać. Mówimy o firmie, która w tej chwili nie przynosi zysków. Zysk nominalny jest bardzo niewielki, a po odpisach spółka będzie wykazywała straty za 2019 r. Trudno w tej sytuacji szukać dodatkowych pieniędzy w budżecie PGG na tak wysokie oczekiwania płacowe" - powiedział w poniedziałek Sasin w telewizji wPolsce. pl.</p> <p>"Będziemy dalej rozmawiać, będziemy szukać kompromisu, bo myślę, że ani nam jako stronie rządowej, ministerstwu aktywów państwowych, reprezentującemu właściciela PGG, ani - mam nadzieję - stronie związkowej nie zależy na eskalacji protestu, bo to tylko pogorszy sytuację grupy" - dodał minister.</p> <p>Jak ocenił, górnictwo dziś jest w bardzo trudnej sytuacji z powodu polityki klimatycznej UE.</p> <p>"Jeśli mamy nie iść w kierunku likwidacji kopalń, szczególnie tych nierentownych, to powinniśmy się wszyscy zastanowić jak to wspólnie spowodować. (...) To wymaga odpowiedzialności wszystkich stron, zrozumienia sytuacji i na pewno niestawiania dziś nierealistycznych oczekiwań płacowych" - powiedział wicepremier Sasin.</p>
<b>Tauron</b>	<p>W należącym do Tauronu Wydobywie Zakładzie Górniczym Janina rozpoczęto kluczowy etap technologiczny dla uruchomienia w najbliższych miesiącach wyciągu szybowego przy budowie poziomu 800 metrów. W pierwszym kwartale tego roku ma zostać uruchomiona nowa ściana wydobywcza.</p>
<b>mBank</b>	<p>Credit Agricole nie złoży Commerzbankowi oferty na przejęcie mBanku - potwierdził oficjalnie Philippe Brassac, prezes tego trzeciego co do wielkości banku Europy. Z nieoficjalnych informacji Rzeczypospolitej wynika, że także BNP Paribas, drugi co do wielkości bank w Europie, nie złożył oferty na mBank. Trudno się tego spodziewać także po ING, który jako jeden z niewielu w Polsce rósł tu organicznie. - Rzeczpospolita</p>

<b>TIM</b>	<p>Prezes Timu: Wyniki przeglądu opcji strategicznych przedstawimy w kwietniu przy okazji publikacji wyników za 2019 rok. – Parkiet</p> <p>Kontrakt z Ikea otwiera drzwi do Skandynawii. W kwietniu pokażemy wnioski z przeglądu opcji strategicznych - mówi prezes Timu, Krzysztof Folta. Myślę, że w tym roku cała branża wciąż podążać będzie za koniunkturą w budownictwie, która moim zdaniem nadal będzie słaba -dodaje. - Parkiet</p>
<b>Erbud</b>	<p>Spółka podpisała umowę na budowę hotelu we Wrocławiu o wartości 69,9 PLN netto i umowę na realizację domu studenckiego we Wrocławiu za 167,7 mln PLN netto.</p>
<b>PGE</b>	<p>PGE Nowa Energia we współpracy z siecią dealerską Grupy Volkswagen planuje zainstalować w ciągu 2 lat do 300 nowych punktów ładowania aut elektrycznych.</p> <p>PGE będzie mieć nowego prezesa. Obecny szef Polskiej Grupy Energetycznej Henryk Baranowski nie będzie się ubiegać o kolejną kadencję na tym stanowisku. Czy jego następcą będzie przychylniej patrzył na węgiel? W środę mają się rozpocząć rozmowy kwalifikacyjne z kandydatami do władz spółki. Według rozmówców DGP w grze o fotel szefa PGE jest kilka poważnych kandydatów. Spore szanse na tym etapie zdaje się mieć Wojciech Dąbrowski, obecny prezes PGE Energia Ciepła. – Dziennik Gazeta Prawna</p>
<b>Banki</b>	<p>Prezes Urzędu Ochrony Konkurencji i Konsumentów wydał decyzje związane z wcześniejszą spłatą kredytów konsumenckich i nakazał m.in. Bankowi Pocztoowemu zwrot konsumentom proporcjonalnej części pobranych opłat.</p>
<b>IPO</b>	<p>Producent gier Games Operators potwierdza zamiar wejścia na GPW - spółka liczy na maksymalnie 7 mln PLN wpływów z emisji nowych akcji.</p>
<b>Eurocash</b>	<p>Rozwijana przez grupę sieć agencyjna „abc na kołach”, prowadząca mobilną sprzedaż produktów FMCG w małych miejscowościach i wsiach w Polsce, ma obecnie 100 aut-sklepów wobec 33 w 2018 roku. Spółka chce dalej rozwijać sieć i zwiększać jej obszar działania.</p>
<b>Wielton</b>	<p>Grupa zarejestrowała w Rosji 1 025 szt. pojazdów w 2019 roku, co stanowi ponad 1% wzrostu r/r. Wielton podał także, że w minionym roku odnotował wysoką sprzedaż na rynku ukraińskim oraz że posiada w bieżącym roku dobrze wypełniony portfel zamówień na zabudowy wywrotkowe.</p>
<b>Rynek gazu</b>	<p>Litwa ostatecznie przegrała trwający osiem lat spór z rosyjskim koncernem Gazprom w sprawie nadpłaty za gaz w wysokości 1,4 mld euro za lata 2004-2012 - poinformowała w poniedziałek agencja BNS powołując się na litewskie ministerstwo energetyki.</p> <p>Sąd Najwyższy Szwecji pod koniec grudnia 2019 roku oddalił wniosek Litwy o ponowne rozpatrzenie niekorzystnego dla niej orzeczenia szwedzkiego sądu apelacyjnego. W mocy pozostaje więc orzeczenie Trybunału Arbitrażowego w Sztokholmie z 2016 roku w sprawie sporu między Litwą i Gazpromem dotyczącego warunków zakupu rosyjskiego gazu.</p> <p>W 2012 roku Litwa złożyła do arbitrażu pozew przeciwko Gazpromowi; utrzymywała, że rosyjski koncern naruszył warunki umowy ze spółką Lietuvos Dujos ustalając zbyt wysoką cenę, w wyniku czego w latach 2004-2012 nadpłacono 1,4 mld EUR.</p>
<b>Herkules</b>	<p>Mariusz Zawisza złożył oświadczenie o rezygnacji z pełnienia funkcji prezesa spółki. Równocześnie rada nadzorcza grupy powołała na to stanowisko o d dn. 1.marca Martę Towpik.</p>
<b>Libet</b>	<p>Według szacunkowych danych grupa wypracowała w '19 ok. 200,6 mln PLN przychodów, ok. 41,6 mln PLN EBITDA oraz 17,2 mln PLN zysku netto.</p> <p>Libet wybrukował ścieżkę do rentowności. Skonsolidowana EBITDA grupy przekroczyła 40 mln zł, a zysk netto 17 mln zł. Ten rok też zapowiada się dobrze. – Puls Biznesu</p>
<b>Banki</b>	<p>Sprawy frankowe mogą być szybsze. Tylko w IV kwartale 2019 r. do sądów wpłynęło ponad 4 tys. nowych spraw frankowych (dane MS). Frankowicze i ich prawnicy nie są jednak zupełnie bezbronni. Sądy apelacyjne zaczęły zawieszać postępowania w oczekiwaniu na odpowiedź Sądu Najwyższego w sprawie pytania prawnego o sposób rozliczania stron nieważnej umowy. - Rzeczpospolita</p>
<b>Nieruchomości</b>	<p>Wyższe płace, droższe lokale. Dopóki ceny mieszkań rosną w tempie podobnym co wynagrodzenia, a nie znacznie szybciej, trudno mówić o bańce na rynku mieszkaniowym. - Rzeczpospolita</p>
<b>Polnord</b>	<p>Polnord ma zostać na giełdzie. Cordia, wzywając do sprzedaży wszystkich akcji Polnordu, daje możliwość wyjścia z inwestycji, a nie dąży do delistingu. Wciąż nie wiadomo, jaki będzie model współpracy spółek. - Parkiet</p>

Źródło: Dom Maklerski BDM S.A., spółki, PAP

**WYDZIAŁ ANALIZ I INFORMACJI:**

**Krystian Brymora**

Dyrektor Wydziału  
tel. (032) 20-81-435  
e-mail: [krystian.brymora@bdm.pl](mailto:krystian.brymora@bdm.pl)  
[strategia, chemia, przemysł, energetyka](#)

**Michał Fidelus**

Analityk rynku akcji  
tel. (+48) 666 073 972  
e-mail: [michal.fidelus@bdm.pl](mailto:michal.fidelus@bdm.pl)  
[banki, finanse](#)

**Adrian Górniak**

Analityk rynku akcji  
tel. (032) 20-81-438  
e-mail: [adrian.gorniak@bdm.pl](mailto:adrian.gorniak@bdm.pl)  
[deweloperzy, handel, media](#)

**Krzysztof Tkocz**

Młodszy analityk rynku akcji  
tel. (032) 20-81-435  
e-mail: [krzysztof.tkocz@bdm.pl](mailto:krzysztof.tkocz@bdm.pl)  
[gry komputerowe](#)

**WYDZIAŁ OBSŁUGI KLIENTÓW INSTYTUCJONALNYCH:**

**Leszek Mackiewicz**

Dyrektor Wydziału  
tel. (022) 62-20-848  
e-mail: [leszek.mackiewicz@bdm.pl](mailto:leszek.mackiewicz@bdm.pl)

**Tomasz Ilczyszyn**

tel. (022) 62-20-854  
e-mail: [tomasz.ilczyszyn@bdm.pl](mailto:tomasz.ilczyszyn@bdm.pl)

**Maciej Fink-Finowicki**

tel. (022) 62-20-855  
e-mail: [maciej.fink-finowicki@bdm.pl](mailto:maciej.fink-finowicki@bdm.pl)