

Redaktor wydania: Michał Fidelus/ Krzysztof Tkocz

KOMENTARZ PORANNY

Koronawirus decyduje o nastrojach

Nastroje na rynkach są fatalne, a wszystko za sprawą obaw przed dalszym rozprzestrzenieniem się koronawirusa na kolejne kraje i jego wpływem na wyniki spółek. W Europie najważniejsze indeksy (CAC,40, DAX, FTSE) straciły wczoraj solidarnie po blisko 2%. Dużo gorzej wypadły amerykańskie indeksy. DJIA obniżył się o 3,2%, Nasdaq 2,7%, a S&P500 ok. 3%. Przy takich globalnych nastrojach lepiej nie mogło być w Warszawie. Finalnie WIG20 stracił 2,8%, przebijając nie tylko poziom wsparcia na 2000 pkt., ale także schodząc poniżej 1950 pkt. (finalnie blue chipy zamknęły się w okolicy 1946 pkt.). MWIG40 stracił 1,9%, natomiast sWIG80 pozostał praktycznie bez zmian. Dzisiejsza sesja w Azji niestety nie napawa optymizmem – Nikkei oraz SCI spadły po 0,8%. Patrząc na kontrakty mamy pewien rozdźwięk, co prawda futures na indeksy za oceanem zyskują po 0,1-0,2%, jednak na DAX spadają o 1%. Umocnia się złoto (+0,7%) oraz USD/PLN (+0,1%). Kalendarium makro jest dziś praktycznie puste.

Adrian Górniak

SKRÓT INFORMACJI ZE SPÓŁEK

- Gospodarka:** Stopa bezrobocia w Polsce w styczniu wyniosła 5,5% wobec 5,2% w grudniu.
- Budimex:** Grupa szacuje, że w '19 miała 7,6 mld PLN przychodów i 226 mln PLN zysku netto j. d.;
- KGHM:** MAP nie wyklucza wycofania się z podatku miedziowego, gdyby KGHM miał ograniczone środki na inwestycje.
- PGNiG:** Spółka ma zgodę na wydobycie ropy i gazu ze złoża Skogul na Morzu Północnym.
- Banki:** Rząd planuje przyjąć nowelę ustawy o BFG w 3Q20.
- Mostostal Zabrze:** Spółka szacuje, że w 4Q19 miała 3,4 mln zysku netto wobec 1,8 mln PLN w 4Q18.
- Rainbow Tours:** Łączne przychody ze sprzedaży w styczniu wzrosły o 32,5% r/r.
- Asseco SEE:** Portfel zamówień spółki na 2020 r. jest wyższy o 59% r/r.
- Ambra:** Spółka może wydać 2-3 mln euro na zakup sklepów w Czechach.
- BSC Drukarnia Opakowań:** Ilopema TFI, Rockbridge TFI i Bankowy PTE nie zamierzają sprzedawać akcji spółki w wezwaniu.
- PKO BP:** Bank modyfikuje ofertę kont osobistych.
- Pepees:** Spółka ma list intencyjny z Daesang ws. potencjalnej współpracy
- Wirtualna Polska:** Spółka ma umowę kredytową łącznie do 978 mln PLN, m.in. na finansowanie akwizycji.
- R22:** Spółka pracuje nad akwizycją na nowym rynku hostingowym, chce dalej przejmować w Rumunii.
- Impel:** Zarząd rekomenduje niewypłacanie dywidendy z zysku za 2019 r.
- Apator:** Zarząd rekomenduje wypłatę 1,3 PLN/akcję dywidendy z zysku za 2019 r.
- Polwax/PKN Orlen:** Polwax skorygował kwotę roszczeń i wzywa Orlen Projekt do zapłaty 132 mln PLN.
- Archicom:** Rozwiązanie przedwstępnej umowy sprzedaży nieruchomości.
- CCC:** Wynik finansowy Grupy za 2019 r. będzie wyższy o 2,9 mln PLN z powodu przeszacowań.

WYKRES DNIA

W dniu wczorajszym Dow Jones Industrial stracił 3,2% tym samym atakując 3-miesięczne minima. Korektę sięga już rzędu 8,4% licząc od maksimum z 12 lutego.

Dow Jones Industrial – daily



Źródło: Dom Maklerski BDM S.A., Bloomberg

Notowania: wtorek, 25 lutego 2020

	Wartość	Zmiana	
		1D	YTD
WIG20	1 945,7	-2,8%	-9,5%
WIG30	2 252,0	-2,8%	-8,9%
mWIG40	3 834,8	-1,9%	-1,9%
sWIG80	12 499,5	0,0%	3,8%
WIG	53 781,0	-2,4%	-7,0%
WIG Banki	6 277,0	-3,1%	-7,3%
WIG Bud	2 251,0	0,3%	-1,2%
WIG Chemia	7 045,5	-3,6%	-16,0%
WIG Dew	2 533,0	0,0%	2,9%
WIG Energia	1 514,0	-2,2%	-22,8%
WIG Games	21 904,9	-4,4%	16,7%
WIG IT	2 992,0	0,8%	5,6%
WIG Media	5 992,4	-5,2%	11,5%
WIG Paliwa	5 164,9	-2,7%	-20,4%
WIG Spoż	3 232,1	-0,9%	3,4%
WIG Surowce	2 636,8	-1,3%	-14,7%
WIG Telco	868,7	-1,5%	-0,6%
DAX	12 790,5	-1,9%	-3,5%
CAC40	5 679,7	-1,9%	-5,0%
BUX	43 075,1	-2,9%	-6,5%
S&P500	3 128,2	-3,0%	-3,2%
DJIA	27 081,4	-3,1%	-5,1%
Nasdaq Comp	8 965,6	-2,8%	-0,1%
Bovespa	113 681,4	-0,8%	-1,7%
Nikkei225	22 426,2	-0,8%	-5,2%
S&P/ASX 200	6 708,1	-2,3%	0,4%
Złoto	1 648,8	-1,5%	8,3%
Miedź	5 689,0	-1,3%	-7,9%
Ropa	49,9	-3,0%	-17,4%
EUR/PLN	4,30	0,0%	1,1%
USD/PLN	3,95	-0,1%	4,3%
CHF/PLN	4,05	0,0%	3,4%
EUR/USD	1,09	0,1%	-3,1%
USD/JPY	110,03	-0,3%	1,3%

FW20

	Wartość	Zmiana	
Kurs otwarcia	2 006	-54	-2,62%
Kurs zamknięcia	1 956	-44	-2,20%
Kurs min.	1 950	-49	-2,45%
Kurs max.	2 011	-52	-2,52%
Wolumen obrotu	33 917	-588	-1,70%
Otwarte pozycje	49 030	-912	-1,83%

Indeksy GPW

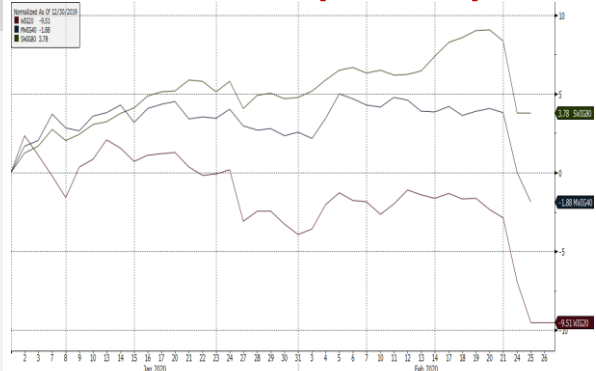
Indeks	Open	Low	High	Close	1D	Obrót
WIG20	2 000,65	1 945,71	2 007,34	1 945,71	-2,8%	905
WIG30	2 321,45	2 252,04	2 324,09	2 252,04	-2,8%	949
MWIG40	3 909,60	12 269,10	12 540,23	3 834,80	-1,9%	141
sWIG80	12 486,72	3 804,05	3 919,29	12 499,52	0,0%	26
WIG-PL	55 029,95	54 875,46	55 181,64	54 875,46	-2,4%	1 102
WIG	55 088,22	53 774,51	55 219,41	53 781,02	-2,4%	1 119

WIG20

	Close	MC	1D	YTD
Alior	24,80	3 238	-3,7%	-13,5%
CCC	82,15	3 382	-6,9%	-25,3%
CD Projekt	307,30	29 538	-4,0%	9,9%
Cyfrowy P.	27,56	17 626	-3,3%	-1,4%
Dino	157,90	15 481	-0,9%	9,7%
JSW	14,31	1 680	-3,0%	-33,1%
KGHM	84,02	16 804	-1,1%	-12,1%
Lotos	68,14	12 597	-3,0%	-18,5%
LPP	7 440,00	13 782	-3,6%	-15,6%
mBANK	337,80	14 306	-7,0%	-13,3%
Orange	7,19	9 429	-0,3%	0,9%
Pekao	94,82	24 887	-1,8%	-5,6%
PGE	5,29	9 899	-2,8%	-33,5%
PGNiG	3,30	19 092	-4,7%	-23,7%
PKN Orlen	68,32	29 221	-2,1%	-20,4%
PKOBP	32,05	40 063	-2,9%	-7,0%
Play	34,88	8 867	0,6%	-0,3%
PZU	37,13	32 063	-2,2%	-7,2%
Santander Polska	275,00	28 074	-3,8%	-10,5%
Tauron	1,23	2 154	-4,3%	-25,1%

mWIG40				WIG20 vs mWIG40 vs sWIG80 [zmiana % YTD]					
	Close	MC	1D	YTD		Close	MC	1D	YTD
11 bit	440,00	1 006	-1,6%	10,0%	Getin	1,37	260	-3,9%	-17,6%
Amica	127,00	987	-1,1%	-7,3%	GPW	40,75	1 710	-1,6%	3,7%
Amrest	43,90	9 638	-4,4%	1,4%	GTC	9,47	4 598	-0,3%	-2,2%
Asseco PL	64,00	5 312	-0,2%	0,5%	Handlowy	56,40	7 369	-0,5%	8,9%
Azoty	23,20	2 301	-4,0%	-20,8%	ING BSK	190,00	24 719	-4,2%	-6,2%
Benefit Sys.	1 035,00	2 959	0,0%	17,3%	Inter Cars	220,00	3 117	0,0%	7,3%
BNP Paribas	68,60	10 113	0,3%	0,9%	Kernel	46,45	3 903	0,0%	2,7%
Bogdanka	19,00	646	-5,0%	-45,5%	Kęty	383,00	3 669	-1,0%	10,7%
Boryszew	4,40	1 055	0,6%	3,9%	Kruk	154,70	2 935	-2,5%	-7,6%
Budimex	170,00	4 340	3,4%	-1,2%	Livechat	44,50	1 146	2,8%	2,8%
CI Games	0,70	113	-6,2%	-17,0%	Mabion	53,00	728	7,9%	-31,2%
Ciech	34,60	1 823	-3,9%	-12,8%	Millennium	5,35	6 490	-5,1%	-8,5%
Comarch	197,50	1 606	-1,7%	5,6%	Orbis	114,50	5 276	0,4%	0,9%
Develia	2,64	1 182	-0,6%	3,9%	PKP Cargo	13,66	612	-3,1%	-33,4%
Echo	4,93	2 035	-1,0%	5,6%	PlayWay	338,00	2 231	-8,5%	41,4%
Enea	6,06	2 673	-0,9%	-23,5%	Stalprodukt	180,00	1 004	-1,1%	-0,9%
Energia	7,46	3 089	-0,5%	5,4%	Ten Square	263,00	1 904	-5,9%	32,8%
Eurocash	18,89	2 629	-2,4%	-13,5%	VRG	3,56	835	-3,8%	-11,9%
Famur	2,47	1 420	-4,3%	-17,1%	Wawel	620,00	930	-3,1%	-0,6%
Forte	33,50	802	-1,3%	9,8%	WP.PL	78,80	2 287	-6,0%	12,9%

WIG20 vs mWIG40 vs sWIG80 [zmiana % YTD]



Źródło: Bloomberg, Dom Maklerski BDM S.A.

FW20



KRS1 Index (VSE WIG20 Index Future) graph 1550 Daily 26AUG2019-26FEB2020

Źródło: Bloomberg, Dom Maklerski BDM S.A.

WIG20



WIG20 Index (WIG20) G1598 Daily 26AUG2019-26FEB2020

Źródło: Bloomberg, Dom Maklerski BDM S.A.

INFORMACJE ZE SPÓLEK

Gospodarka	<p>Stopa bezrobocia w styczniu 2020 r. wyniosła 5,5% wobec 5,2% w grudniu (GUS).</p> <p>Stopa bezrobocia liczona wg Badania Aktywności Ekonomicznej Ludności (BAEL) wyniosła w Polsce w 4Q19 2,9% wobec 3,1% w 3Q19 (GUS).</p>
Budimex	<p>Grupa Budimex szacuje, że jej przychody w 2019 roku wyniosły 7,6 mld PLN, EBIT wyniósł 318,4 mln PLN, a zysk netto przypadający akcjonariuszom jednostki dominującej 226 mln PLN.</p> <p>W 2018 roku przychody grupy Budimex wynosiły 7,4 mld PLN, EBIT 417 mln PLN, a zysk netto przypadający akcjonariuszom jednostki dominującej 305,4 mln PLN.</p> <p>Budimex podał także, że zysk brutto ze sprzedaży spadł do 551,6 mln PLN z 629,1 mln PLN w 2018 roku.</p>
KGHM	<p>Ministerstwo Aktywów Państwowych nie wyklucza wycofania się z podatku miedziowego, gdyby KGHM miał ograniczone środki inwestycyjne - wynika z wypowiedzi wiceministra aktywów państwowych Zbigniewa Gryglasa.</p> <p>"Patrzmy na to racjonalnie. Jeśli byłaby taka sytuacja, że firma miałaby ograniczone środki inwestycyjne, to nie wykluczamy wycofania się z tych rozwiązań, ale na razie nie ma takiej potrzeby".</p> <p>W budżecie na 2020 rok zaplanowano 1,7 mld zł wpływów z podatku miedziowego.</p>
Banki	<p>Rada Ministrów planuje w 3Q20 przyjąć nowelę ustawy o BFG, systemie gwarantowania depozytów oraz przymusowej restrukturyzacji, która ma na celu transpozycję unijnej dyrektywy BRRDII do prawa krajowego - podano w wykazie prac legislacyjnych rządu.</p> <p>BRRDII wprowadza zmodyfikowane rozwiązania w odniesieniu do minimalnego wymogu w zakresie funduszy własnych i zobowiązań kwalifikowalnych (MREL), który ma na celu wzmocnienie zdolności banków do pokrycia strat i dokapitalizowania (rekapitalizacji) w sytuacji, gdy konieczne jest przeprowadzenie procesu przymusowej restrukturyzacji.</p> <p>Polska jako członek Unii Europejskiej jest zobligowana do dokonania transpozycji BRRDII do prawa krajowego do dnia 28 grudnia 2020 r.</p>
PGNiG	<p>Norweski Dyrektoriat Ropy Naftowej wyraził formalną zgodę na rozpoczęcie wydobywania ropy naftowej i gazu ziemnego na koncesji PL460 - poinformował w komunikacie prasowym PGNiG, który poprzez spółkę zależną PGNiG Upstream Norway ma 35 proc. udziałów w złożu Skogul. Start produkcji zaplanowano na marzec.</p> <p>"Formalne zezwolenie norweskiej administracji jest dobrą informacją. Oznacza, że zgodnie z planami będziemy mogli rozpocząć wydobywanie z kolejnego złoża na Norweskim Szelfie Kontynentalnym. W procesie wydobywania ze Skogul wykorzystamy infrastrukturę istniejącą już na sąsiednim złożu, co ma duże znaczenie dla zmniejszenia kosztów eksploatacji. Uruchomienie produkcji oznacza dodatkowe przychody, co już w tym roku wesprze wyniki osiągane przez naszą norweską spółkę" – powiedział prezes PGNiG Jerzy Kwieciński.</p>
Mostostal Zabrze	<p>Spółka szacuje, że odnotowała w 4Q19 153,8 mln PLN skonsolidowanych przychodów wobec 170 mln PLN przed rokiem i 3,4 mln PLN zysku netto wobec 1,8 mln PLN przed rokiem.</p> <p>Według szacunków, grupa miała w 4Q19 4,4 mln PLN EBIT (4,8 mln PLN rok wcześniej) i 5,3 mln PLN zysku brutto (2,2 mln PLN rok wcześniej).</p> <p>Aktualna wartość backlogu grupy to 478 mln PLN. Szacowana wartość kontraktów do podpisania w oparciu o aktualne oferty wynosi z kolei 164 mln PLN.</p>
Rainbow Tours	<p>Wartość jednostkowych przychodów ze sprzedaży Spółki z tytułu organizacji imprez turystycznych w styczniu 2020 roku wyniosła 112,9 mln PLN (31,1% r/r). Przychody z pośrednictwa wyniosły 3,2 mln PLN (113,3% r/r). Łączne przychody ze sprzedaży w miesiącu styczniu 2020 roku wyniosły 116,1 mln PLN (32,5% r/r).</p>
Asseco SEE	<p>Portfel zamówień Asseco South Eastern Europe na 2020 rok ma wartość 117,2 mln euro (+59% r/r). Prezes Piotr Jeleński poinformował, że firma pozostaje skupiona na akwizycjach.</p> <p>Portfel zamówień na 1Q20 jest wyższy o 56% r/r i wynosi 34,2 mln euro. Portfel zamówień Payten - segmentu grupy odpowiadającego za przetwarzanie płatności - na 2020 rok ma wartość 73,9 mln euro (+81% r/r). Wartość zamówień do realizacji w 1Q20 to 19,1 mln euro (+78% r/r). W zakresie rozwiązań bankowych i dedykowanych wartości zamówień na 2020 rok wynosi 43,3 mln euro (+32% r/r). Portfel segmentu na pierwszy kwartał ma wartość 15,1 mln euro (+34% r/r).</p> <p>Spółka pozostaje skupiona na przejęciach.</p> <p>„Myślę, że można przyjąć szacunek, że 20-30 proc. naszego wzrostu będzie wynikało z akwizycji”.</p>

Wirtualna Polska	<p>Wirtualna Polska Holding podpisała z mBankiem, PKO BP, ING Bankiem Śląskim, Pekao SA oraz BNP Paribas Bank Polska umowę kredytową o łącznej wartości do 978 mln PLN, z czego do 602 mln PLN ma zostać przeznaczona na finansowanie i refinansowanie akwizycji i wydatków inwestycyjnych.</p> <p>Pozostała kwota kredytu posłuży do refinansowania bieżącego zadłużenia z umowy kredytów zawartej 12 grudnia 2017 r. z konsorcjum złożonym z banków mBank, PKO BP i ING Bank oraz na finansowanie bieżącej działalności i kapitału obrotowego.</p> <p>Splata pożyczki rozpocznie się od II kwartału 2021 r., a zakończy pod siedmiu latach od podpisania umowy.</p>
BSC Drukarnia Opakowań	<p>Fundusze Ipopema TFI oceniają, że cena w wezwaniu do sprzedaży akcji BSC Drukarnia Opakowań jest rażąco niska i nie odzwierciedla wartości godziwej akcji. Fundusze te nie zamierzają uczestniczyć w wezwaniu po aktualnej cenie.</p> <p>We wtorek również Rockbridge TFI i PKO BP Bankowy PTE uznały cenę w tym wezwaniu za nieodzwierciedlającą wartości godziwej i poinformowały, że nie zamierzają sprzedać akcji w wezwaniu.</p> <p>23 stycznia A&R Carton AB i Colorpack wezwali do sprzedaży 3.842.136 akcji BSC Drukarni Opakowań, stanowiących 39,18 proc. ogólnej liczby głosów na walnym, po 40,38 zł za papier.</p>
PKO BP	<p>Bank od 1 marca modyfikuje ofertę flagowych kont osobistych "Konto za Zero". Po zmianach bank umożliwi m.in. wypłaty bez prowizji kartą ze wszystkich bankomatów za granicą oraz za wypłaty Blikiem ze wszystkich bankomatów w Polsce.</p>
Ambra	<p>Ambra w drugim półroczu roku obrotowego 2019/2020 może przeznaczyć 2-3 mln euro na zakup sklepów w Czechach - poinformowali przedstawiciele spółki. W Polsce w 2020 roku sieć sklepów specjalistycznych Centrum Wina i Distillers Limited może zwiększyć się o 5 lokalizacji do 35.</p> <p>"W całym roku obrotowym 2019/2020 inwestycje bez akwizycji mogą sięgnąć 18-20 mln PLN. Akwizycje to około 12 mln PLN. Do tego może jeszcze dojść 2-3 mln euro" - powiedział wiceprezes spółki Piotr Kaźmierczak.</p> <p>Prezes spółki Robert Ogór dodał, że potencjalne akwizycje mogą dotyczyć zakupu sklepów sprzedających alkohol w Czechach.</p> <p>Spółka spodziewa się w drugim półroczu roku obrotowego 2019/2020 dynamiki przychodów ze sprzedaży na poziomie zbliżonym do 8% wzrostu rynku wina - poinformował prezes spółki Robert Ogór.</p> <p>"Zakładamy, że dynamika przychodów ze sprzedaży będzie na poziomie zbliżonym do wzrostu rynku" - powiedział prezes. Dodał, że wzrost rynku wina powinien wynieść 8%.</p> <p>Wiceprezes spółki Piotr Kaźmierczak dodał, że grupa chciałaby utrzymać w całym roku obrotowym 2019/2020 dynamikę wzrostu EBIT na poziomie około 10 proc.</p>
Impel	<p>Zarząd rekomenduje niewypłacanie dywidendy z zysku za 2019 r.</p>
Polwax/PKN Orlen	<p>Polwax dokonał aktualizacji kalkulacji szkód w związku z nienależytym wykonaniem i niewykonaniem przez Orlen Projekt inwestycji i wezwał do zapłaty łącznie 132,15 mln PLN w terminie do 27 lutego.</p> <p>Po aktualizacji, na żądaną kwotę składa się 84,35 mln PLN za "szkody w postaci rzeczywistej straty" oraz 47,8 mln PLN za utracone korzyści.</p> <p>W grudniu Polwax informował o skierowaniu do Orlen Projekt wezwania do zapłaty łącznie 139,6 mln PLN, na co składało się 101,54 mln PLN za "szkody w postaci rzeczywistej straty" oraz 38 mln PLN za utracone korzyści.</p> <p>Polwax podał, że szkody powstały w związku z nienależytym wykonaniem i niewykonaniem przez Orlen umowy z kwietnia 2017 roku dotyczącej budowy instalacji odolejania. (PAP Biznes)</p>
Apator	<p>Zarząd rekomenduje wypłatę dywidendy w wysokości 1,3 PLN brutto za akcję z zysku za rok obrotowy 2019.</p> <p>W grudniu na poczet dywidendy z zysku za 2019 rok wypłacona została zaliczka w wysokości 0,45 PLN brutto na akcję. Pozostała część dywidendy w kwocie 0,85 PLN na akcję zostanie wypłacona po podjęciu decyzji przez akcjonariuszy na ZWZ, które odbędzie się 25 maja 2020 r.</p>
Pepees	<p>Pepees podpisał z koreańskim koncernem Daesang Corporation list intencyjny na temat współpracy w zakresie produkcji modyfikatorów skrobi ziemniaczanej i innych pochodnych skrobi.</p> <p>Daesang jest największym koreańskim producentem produktów spożywczych. Oprócz Korei, Daesang posiada swoje fabryki w Indonezji i Wietnamie oraz przedstawicielstwa handlowe w Europie, Stanach Zjednoczonych, Chinach i na innych rynkach azjatyckich. Daesang jest spółką giełdową notowaną na Giełdzie Papierów Wartościowych w Seulu.</p>

R22

R22 pracuje nad akwizycją na nowym rynku hostingowym, chce też dalej przejmować w Rumunii. W kolejnych kwartałach grupa liczy na istotny, organiczny wzrost wyników i dalsze zwiększanie przychodów na klienta (ARPU).

"Mam nadzieję, że ten kwartał i kolejne kwartały pokażą dużą zdolność do wzrostu organicznego. Wyraźnie pokazał to już segment omnichannel, natomiast w segmencie hostingu obraz był do niedawna zniekształcony przez przejęcia, ale już teraz widać, że biznes rośnie zdrowo w sposób organiczny" - powiedział wiceprezes Robert Stasik.

Archicom

Jednostka zależna Archicom Polska S.A. zawarła ze sprzedającym porozumienie w sprawie rozwiązania przedwstępnej umowy sprzedaży nieruchomości gruntowej położonej w Poznaniu - Śródka, o powierzchni ok. 1,3 ha, zawartej dnia 18 października 2018 roku.

Powodem rozwiązania Umowy było niezyskanie przez sprzedającego ostatecznej decyzji o pozwoleniu na budowę, której przeniesienie było warunkiem koniecznym zawarcia przyrzeczonej umowy sprzedaży.

CCC

Wynik finansowy grupy CCC za 2019 rok będzie wyższy o 2,9 mln PLN z powodu przeszacowania wartości instrumentów finansowych z tytułu nabycia opcji.

CCC podało również, że w związku z nakładami inwestycyjnymi ponoszonymi przez eobuwie.pl Logistics na budowę centrum logistycznego zlokalizowanego w specjalnej strefie ekonomicznej, spółce tej przysługuje prawo do skorzystania z ulgi strefowej.

Jak podano, na koniec 2019 roku eobuwie.pl Logistics rozpoznała aktywa z tytułu odroczonego podatku dochodowego w zakresie ulgi strefowej w wysokości 37 mln PLN.

Źródło: Dom Maklerski BDM S.A., spółki, PAP

WYDZIAŁ ANALIZ I INFORMACJI:

Krystian Brymora

Dyrektor Wydziału

tel. (032) 20-81-435

e-mail: krystian.brymora@bdm.pl

[strategia, chemia, przemysł, energetyka](#)

Michał Fidelus

Analityk rynku akcji

tel. (+48) 666 073 972

e-mail: michal.fidelus@bdm.pl

[banki, finanse](#)

Adrian Górniak

Analityk rynku akcji

tel. (032) 20-81-438

e-mail: adrian.gorniak@bdm.pl

[deweloperzy, handel, media](#)

Krzysztof Tkocz

Młodszy analityk rynku akcji

tel. (032) 20-81-435

e-mail: krzysztof.tkocz@bdm.pl

[gry komputerowe](#)

WYDZIAŁ OBSŁUGI KLIENTÓW INSTYTUCJONALNYCH:

Leszek Mackiewicz

Dyrektor Wydziału

tel. (022) 62-20-848

e-mail: leszek.mackiewicz@bdm.pl

Tomasz Ilczyszyn

tel. (022) 62-20-854

e-mail: tomasz.ilczyszyn@bdm.pl

Maciej Fink-Finowicki

tel. (022) 62-20-855

e-mail: maciej.fink-finowicki@bdm.pl