

Redaktor wydania: Adrian Górniak

KOMENTARZ PORANNY

Bardzo silna wyprzedaż w Polsce i na świecie

Wczorajsza sesja rozpoczęła się na stosunkowo niedużym minusie i pierwsze godziny handlu nie zapowiadały znaczących zmian. Wraz jednak z upływem czasu indeksy pogłębiały straty, a pod koniec sesji do jaszczke większego pogorszenia nastrojów przyczyniło się słabe otwarcie giełd w USA. Ostatecznie WIG i WIG20 zakończyły dzień odpowiednio -4,0% oraz -4,3% spadkiem. Wśród dużych spółek najwięcej stracił PKN Orlen (-8,6%), Lotos (-8,1%) oraz JSW (-8,3%). Małe i średnie spółki również uległy silnej przecenie (mWIG40 -3,2%, sWIG80 -3,6%), pozytywnie wyróżniał się jedynie Cormay (+53%) oraz Mercator (+9,3%). Nie lepiej było na innych europejskich parkietach: DAX stracił -3,2%, CAC40 -3,3%, a FTSE -3,5%. Także w USA sesja zakończyła się bardzo silnymi spadkami (S&P500 -4,4%, DJIA -4,4%). Od początku tygodnia, w trakcie zaledwie czterech sesji, WIG i WIG20 straciły aż po -11%, mWIG40 -9%, a sWIG80 -8%. Tak silnej przeceny w tak krótkim czasie giełdy już dawno nie doświadczyły. WIG20 zatrzymał się wczoraj na poziomie 1850 pkt, najniższym od grudnia 2016 r. Rynki wciąż żyją strachem przed koronawirusem i jego wpływem na realne gospodarki i – pomimo silnych spadków – dopóki nie pojawią się informacje świadczące o hamowaniu epidemii, trudno liczyć na trwałą poprawę.

Michał Fidelus

SKRÓT INFORMACJI ZE SPÓŁEK

- **Alior Bank:** Wyniki za 4Q19 poniżej oczekiwań; bank przedstawił strategię na lata 2020-2022 [komentarz BDM];
- **Pekao:** Bank planuje przedstawić rekomendację podziału zysku za '19 w 2Q'20; jesienią będzie przedstawiona nowa strategia;
- **Rainbow:** Spółka liczy, że koronawirus w średnim terminie nie zniechęci klientów do wyjazdów zagranicznych – G. Baszczyński;
- **KGHM:** Grupa odwróci w wynikach za '19 część odpisu dot. Sierra Gorda i Sudbury;
- **Banki:** Łączna kwota składek banków na BFG w 2020 r. wyniesie 3,2 mld PLN (+14% r/r) [komentarz BDM];
- **Play:** Spółka uważa TowerCo za otwarcie opcji w obliczu zmian rynkowych w związku z 5G;
- **Budimex:** Spółka zakłada, że odnotuje w '20 lepsze wyniki i porównywalne przychody;
- **Netia, Asseco BS, MS Zabrze, Suwary, Wasko:** Publikacja wyników za 4Q'19/'19;
- **Altus TFI:** NWZ spółki zdecydowało o skupie do 5,2 mln akcji własnych;
- **Asbis:** Spółka widzi możliwość wypłaty podobnej lub wyższej dywidendy niż w '19;
- **Energa:** Grupa rozpocznie poszukiwania partnerów przy budowie bloków CCGT w Gdańsku i Grudziądzu;
- **PZ Cormay:** Spółka może rozpocząć dystrybucję testów na koronawirusa w Polsce;
- **IMS:** Spółka liczy na skokowy wzrost wyników w '21 – P. Bielawski;
- **Ailleron:** Spółka spodziewa się rozstrzygnięcia przetargu dla Citibanku w USA w '20;
- **Trakcja:** Portfel zleceń na koniec '19 wynosił ok. 2,3 mld PLN.

WYKRES DNIA

Kurs PZ Cormay zyskał wczoraj 52% po doniesieniach o tym, że spółka może rozpocząć w Polsce dystrybucję testów na koronawirusa.

PZ Cormay – daily



Źródło: Dom Maklerski BDM S.A., Bloomberg

Notowania: czwartek, 27 lutego 2020

	Wartość	Zmiana	
		1D	YTD
WIG20	1 850,6	-4,3%	-13,9%
WIG30	2 145,3	-4,0%	-13,2%
mWIG40	3 686,8	-3,2%	-5,7%
sWIG80	12 030,4	-3,6%	-0,1%
WIG	51 318,7	-4,0%	-11,3%
WIG Banki	6 168,0	-1,8%	-8,9%
WIG Bud	2 210,3	-3,4%	-3,0%
WIG Chemia	6 828,0	-3,8%	-18,6%
WIG Dew	2 458,3	-3,2%	-0,1%
WIG Energia	1 426,1	-4,8%	-27,3%
WIG Games	20 767,4	-5,6%	10,7%
WIG IT	2 969,9	-0,8%	4,8%
WIG Media	5 778,2	-3,9%	7,5%
WIG Paliwa	4 668,0	-7,7%	-28,1%
WIG Spoż	3 064,8	-4,6%	-2,0%
WIG Surowce	2 404,7	-6,8%	-22,2%
WIG Telco	815,7	-4,2%	-6,6%
DAX	12 367,5	-3,2%	-6,7%
CAC40	5 495,6	-3,3%	-8,1%
BUX	42 679,4	-1,9%	-7,4%
S&P500	2 978,8	-4,4%	-7,8%
DJIA	25 766,6	-4,4%	-9,7%
Nasdaq Comp	8 566,5	-4,6%	-4,5%
Bovespa	102 983,5	-2,6%	-10,9%
Nikkei225	21 143,0	-3,7%	-10,6%
S&P/ASX 200	6 441,2	-3,3%	-3,6%
Złoto	1 640,8	0,0%	7,7%
Miedź	5 670,0	-0,3%	-8,2%
Ropa	47,1	-3,4%	-22,0%
EUR/PLN	4,31	0,0%	1,3%
USD/PLN	3,93	-0,9%	3,6%
CHF/PLN	4,04	-0,4%	3,1%
EUR/USD	1,10	0,9%	-2,2%
USD/JPY	110,18	-0,3%	1,5%

FW20

	Wartość	Zmiana	
Kurs otwarcia	1 926	-18	-0,93%
Kurs zamknięcia	1 857	-82	-4,23%
Kurs min.	1 836	-74	-3,87%
Kurs max.	1 932	-30	-1,53%
Wolumen obrotu	37 866	2 806	8,00%
Otwarte pozycje	53 663	2 677	5,25%

Indeksy GPW

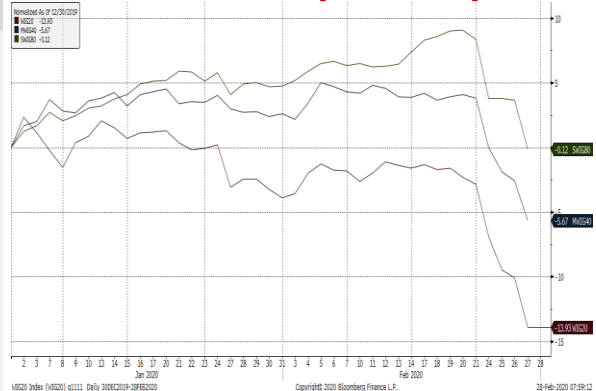
Indeks	Open	Low	High	Close	1D	Obrót
WIG20	1 926,15	1 833,92	1 927,44	1 850,61	-4,3%	798
WIG30	2 222,10	2 128,88	2 227,25	2 145,34	-4,0%	877
MWIG40	3 795,35	11 995,15	12 465,48	3 686,78	-3,2%	149
SWIG80	12 461,40	3 668,50	3 802,80	12 030,44	-3,6%	43
WIG-PL	54 047,14	52 369,42	54 047,14	52 369,42	-4,0%	1 013
WIG	53 221,80	50 947,43	53 221,80	51 318,69	-4,0%	1 020

WIG20

	Close	MC	1D	YTD
Alior	24,20	3 159	-2,7%	-15,6%
CCC	79,00	3 252	-5,4%	-28,2%
CD Projekt	292,50	28 115	-5,0%	4,7%
Cyfrowy P.	26,30	16 820	-3,2%	-5,9%
Dino	146,00	14 314	-6,5%	1,4%
JSW	13,11	1 539	-8,3%	-38,7%
KGHM	76,58	15 316	-6,7%	-19,9%
Lotos	61,02	11 281	-8,1%	-27,0%
LPP	7 045,00	13 050	-4,1%	-20,1%
mBANK	324,20	13 730	-2,8%	-16,7%
Orange	6,58	8 635	-5,5%	-7,6%
Pekao	93,50	24 541	-2,0%	-6,9%
PGE	4,86	9 093	-5,6%	-38,9%
PGNIG	3,13	18 063	-5,2%	-27,8%
PKN Orlen	60,90	26 047	-8,6%	-29,0%
PKOBP	31,96	39 950	-1,0%	-7,3%
Play	32,50	8 262	-4,7%	-7,1%
PZU	36,40	31 432	-2,5%	-9,1%
Santander Polska	265,00	27 053	-3,6%	-13,8%
Tauron	1,16	2 024	-5,3%	-29,6%

mWIG40				WIG20 vs mWIG40 vs sWIG80 [zmiana % YTD]					
	Close	MC	1D	YTD		Close	MC	1D	YTD
11 bit	403,00	922	-7,4%	0,8%	Getin	1,13	214	-14,8%	-32,3%
Amica	115,20	896	-8,3%	-15,9%	GPW	39,50	1 658	-2,3%	0,5%
Amrest	39,40	8 650	-3,3%	-9,0%	GTC	9,30	4 516	-1,3%	-3,9%
Asseco PL	64,95	5 391	1,5%	2,0%	Handlowy	53,50	6 990	-4,3%	3,3%
Azoty	21,76	2 158	-5,8%	-25,7%	ING BSK	188,20	24 485	-0,9%	-7,1%
Benefit Sys.	960,00	2 744	-6,3%	8,8%	Inter Cars	199,00	2 819	-8,7%	-2,9%
BNP Paribas	69,00	10 172	0,0%	1,5%	Kernel	43,00	3 613	-6,3%	-5,0%
Bogdanka	17,50	595	-6,4%	-49,8%	Kęty	369,50	3 540	-2,8%	6,8%
Boryszew	4,27	1 025	-3,1%	0,9%	Kruk	149,80	2 842	-3,4%	-10,6%
Budimex	172,20	4 396	-2,7%	0,1%	Livechat	43,30	1 115	-4,9%	0,0%
CI Games	0,63	103	-11,1%	-24,4%	Mabion	44,40	610	-8,5%	-42,3%
Ciech	35,00	1 844	-1,4%	-11,8%	Millennium	5,18	6 278	-1,0%	-11,5%
Comarch	196,00	1 594	-1,8%	4,8%	Orbis	114,50	5 276	-0,4%	0,9%
Develia	2,54	1 137	-4,2%	0,0%	PKP Cargo	13,36	598	0,0%	-34,8%
Echo	4,68	1 931	-5,3%	0,2%	PlayWay	319,50	2 109	-7,4%	33,7%
Enea	5,85	2 582	-2,5%	-26,1%	Stalprodukt	174,80	975	-2,9%	-3,7%
Energia	7,25	3 002	-1,5%	2,4%	Ten Square	260,00	1 883	-2,6%	31,3%
Eurocash	18,22	2 536	-2,1%	-16,6%	VRG	3,31	776	-6,5%	-18,1%
Famur	2,34	1 342	-7,9%	-21,6%	Wawel	624,00	936	-1,6%	0,0%
Forto	27,90	668	-12,5%	-8,5%	WP.PL	76,00	2 206	-4,3%	8,9%

WIG20 vs mWIG40 vs sWIG80 [zmiana % YTD]



Źródło: Bloomberg, Dom Maklerski BDM S.A.

FW20



KRS1 Index (VSE WIG20 Index Future) graph 1550 Daily 28AUG2019-28FEB2020
Źródło: Bloomberg, Dom Maklerski BDM S.A.

Copyright© 2020 Bloomberg Finance L.P.

28-Feb-2020 07:59:41

WIG20



WIG20 Index (WIG20) G1598 Daily 28AUG2019-28FEB2020
Źródło: Bloomberg, Dom Maklerski BDM S.A.

Copyright© 2020 Bloomberg Finance L.P.

28-Feb-2020 07:59:59

Wydział Analiz i Informacji Dom Maklerski BDM S.A.

ul. 3-go Maja 23, 40-096 Katowice, Tel.: 032 208 14 35, analizy@bdm.com.pl

Opracowanie ma charakter czysto informacyjny i zostało opracowane na podstawie informacji uznanych przez autorów za wiarygodne. Zawarte w nim komentarze są subiektywnymi poglądami autorów. Opracowanie i zawarte w nim komentarze nie są podstawą żadnej rekomendacji kupna bądź sprzedaży w rozumieniu obowiązującego prawa i nie powinny być tak interpretowane. Publikowanie w prasie lub w Internecie całości lub części opracowania wymaga zgody sporządzających raport.

INFORMACJE ZE SPÓLEK

Alior Bank

Wyniki za 4Q'19.

Wybrane dane finansowe [mln PLN]

	4Q18	3Q19	4Q19	r/r	kw/kw	vs. kons.	vs. BDM	Kons.	BDM
Wynik odsetkowy	801	802	747	-7%	-7%	-5%	-6%	786	794
Wynik z opłat i prowizji	115	173	165	44%	-4%	-1%	2%	167	162
Pozostałe przychody	95	-18	-107	-212%	na	na	na	-159	-156
Przychody ogółem	1 011	957	805	-20%	-16%	1%	1%	794	800
Koszty	-407	-372	-352	-14%	-5%	-11%	-11%	-394	-397
EBIT przed rezerwami	604	585	453	-25%	-22%	10%	12%	410	403
Saldo rezerw	-298	-325	-341	14%	5%	10%	8%	-311	-315
Zysk brutto	253	201	55	-78%	-72%	na	na	na	27
Zysk netto	179	133	-20	-111%	-115%	na	na	5	9

Źródło: Dane spółki, prognozy BDM, konsensus PAP

Komentarz BDM dot. wyników za 4Q19: Wyniki Alior Banku za 4Q19 oceniamy negatywnie. Strata netto wyniosła PLN -20m, podczas gdy konsensus zakładał PLN 5m zysku netto. Rozczarował wynik odsetkowy (-5% vs. konsensus) oraz saldo rezerw (10% vs. konsensus), ale także wysoka efektywna stopa podatkowa (67% bez podatku bankowego). Lepsze od oczekiwań były koszty (10% vs. konsensus na skutek rozwiązania rezerw na premie) oraz pozostałe przychody. Kredyty netto wzrosły zaledwie 3% r/r, chociaż współczynniki kapitałowe pozostają relatywnie wysokie (Tier I 13,5%, CAR 16,2%). Zgodnie z wcześniejszym komunikatem w pozostałych kosztach operacyjnych bank wykazał PLN 186m rezerwy na małe TSUE. Słaby wynik odsetkowy oznacza, że presja z tytułu „małego TSUE” na bieżącą działalność jest prawdopodobnie większa niż wcześniej zakładana, co rodzi ryzyko dla obniżenia prognoz na 2020 r. Przypominamy, że Zarząd spodziewał się wpływu „małego TSUE” na wynik odsetkowy banku w wysokości PLN 79m kwartalnie. W 2020 r. oczekujemy zysku netto Alior Banku na poziomie PLN 482m, 1% poniżej konsensusu PLN 487m. W naszej opinii kluczowe dla kursu akcji Aliora w najbliższym czasie będzie odbudowanie wiarygodności oraz wyniki operacyjne, w tym głównie właśnie wpływ „małego TSUE” na wynik odsetkowy oraz saldo rezerw.

Przy okazji wyników za 4Q19 bank przedstawił również strategię na lata 2020-2022. Kluczowe założenia strategii:

- Wzrost aktywów do PLN 95 mld vs. PLN 77 mld w 2019 r. (7% CAGR)
- Wzrost I. klientów indywidualnych do 4,5 mln z 4,1 mln w 2019 r. oraz klientów biznesowych do 300 tys. z 220 tys. obecnie.
- Wzrost NIM do 4,6% z 4,5% w 2019 r. przy obniżeniu kosztów finansowania o 20pb.
- Obniżenie kosztów ryzyka do 1,8% z 2,4% w 2019 r.
- Poprawa C/I do 41%
- Osiągnięcie ROE na poziomie 10% w 2022 r.
- Bank stawia na wykorzystanie przewag technologicznych, w tym aplikacji Alior Mobile, CRM, czy robotyzacji oraz zwiększenie zdalnych kanałów sprzedaży przy redukcji liczby placówek o 25%. Bank zamierza także dostosować ofertę pożyczki gotówkowej do nowych warunków rynkowych, co ma skutkować wzrostem wolumenów o 3% CAGR.
- Udział pożyczek gotówkowych w portfelu ma spaść do 27% z 31% obecnie, przy jednoczesnym wzroście udziału leasingu i kredytów hipotecznych do 33% z 29% obecnie.
- Alior planuje również utrzymanie buforów kapitałowych na koniec każdego roku w wysokości PLN 650m (125 bp).

Komentarz BDM: Przedstawiona strategia nie wydaje się szczególnie zaskakująca w kontekście struktury portfela (zmniejszania udziału pożyczki gotówkowej oraz wzrost leasingu i hipotek), ale cele na 2022 uważamy za ambitne. Wzrost 3% CAGR pożyczki gotówkowej oraz 7% CAGR wzrost aktywów będzie możliwy do osiągnięcia jedynie przy wysokiej dynamice wzrostu leasingu, hipotek, ale także kredytów dla przedsiębiorstw. Dodatkowo 10% ROE w 2022 r. oznaczałoby osiągnięcie zysku netto blisko PLN 750-800m. W naszych prognozach zakładamy zysk netto w 2021 r. w wysokości PLN 559m oraz ROE 7,3%. Obniżenie kosztów finansowania wydaje się jak najbardziej w zasięgu. Kluczowe jednak dla osiągnięcia zakładanych wyników będzie obniżenie kosztów ryzyka, ale w naszym przekonaniu istotne ich obniżenie (bank zakłada o 60bp) będzie bardzo trudne biorąc pod uwagę spowolnienie gospodarcze.

Pekao

Bank chce zrealizować w tym roku cele finansowe strategii: RoE na poziomie 11-12% (wobec 10% w ub.r.) oraz obniżyć wskaźnik kosztów/dochodów do poziomu 40% (z 41% w ub.r.), poinformował prezes Marek Lusztyn.

Bank chce jesienią przedstawić nową strategię i ocenia, że naturalnym poziomem kosztów ryzyka (COR) banku poza 2020 rok jest około 50 pb - poinformował prezes Lusztyn.

„Naturalnym poziomem kosztów ryzyka poprzez różne fazy cyklu dla Pekao (...) kształtuje się w okolicy 50 pb. To jest ten poziom, który sygnalizowaliśmy, w którym znajdziemy się w 2020 roku, w trzecim roku strategii” – powiedział Lusztyn.

„Widzimy pewne spowolnienie gospodarze i w naturalny sposób takie zjawisko przekłada się na wyższe koszty ryzyka. (...) Patrząc poza 2020 rok naturalnym poziomem kosztów ryzyka jest poziom około 50 pb” – dodał.

Prezes poinformował, że zarząd w ciągu kilku miesięcy rozpocznie prace nad nową strategią i będzie ona przedstawiona jesienią, najprawdopodobniej w listopadzie, podczas Dnia Inwestora.

„Chcemy kontynuować wzrost przy utrzymaniu efektywności mierzonej wskaźnikiem koszty do dochodów. Chcemy utrzymać pozycję lidera w zakresie zarządzania ryzykiem” – powiedział Lusztyn.

Zarząd banku planuje przedstawić rekomendację podziału zysku za 2019 rok w 2Q'20 - poinformował wiceprezes Tomasz Kubiak.

„Zarząd nie podjął decyzji odnośnie podziału zysku, planujemy to zrobić w II kwartale. W strategii wzrostu organicznego zakładaliśmy, żeby to było 60 – 80%” – powiedział Kubiak.

Pomimo ewentualnej transakcji przejścia innego banku, będzie chciał podzielić się zyskiem z akcjonariuszami – wynika z wypowiedzi wiceprezesa Tomasza Kubiaka.

Bank poniesie koszty restrukturyzacji zatrudnienia w 1Q'20 roku - poinformował wiceprezes Kubiak.

Rainbow

Rainbow Tours najprawdopodobniej odwoła marcowe wyjazdy do Włoch w związku z koronawirusem i może zredukować program na najbliższe miesiące. Touroperator liczy jednak, że w średnim terminie koronawirus nie zniechęci do wyjazdów zagranicznych - poinformował PAP Biznes prezes spółki Grzegorz Baszczyński. Dodał, że chce, by spółka wypłaciła co najmniej 1,2 PLN dywidendy na akcję za 2019 rok.

"Na chwilę obecną problem związany z koronawirusem widzimy głównie dla wyjazdów do Włoch, zwłaszcza północnych. Mamy zaplanowanych kilka terminów wyjazdów grup narciarskich do połowy marca i dwie grupy objazdowe na początku miesiąca. Ostatni raz polecimy do Włoch na narty w tę sobotę, a od kolejnego tygodnia latać już nie będziemy. Grupy objazdowe najprawdopodobniej odwołamy, ale to jeszcze koordynujemy z hotelami i z przewoźnikiem lotniczym" - powiedział PAP Biznes prezes Grzegorz Baszczyński.

Wyjaśnił też, że ustawa o turystyce daje klientowi możliwość rezygnacji z wyjazdu bez kosztów potrącenia w przypadku nieprzewidzianych zdarzeń lub okoliczności, występujących w miejscu docelowym i mających znaczący wpływ na realizację usługi turystycznej.

"I o ile rezygnacja z wylotu do północnych Włoch może być teraz uzasadniona, bo zamyka się tam hotele, drogi i nawet całe miasteczka, to już nie widzimy podstaw dla anulacji wyjazdów do pozostałych części kraju czy innych destynacji europejskich" - powiedział prezes Rainbow Tours.

Jak powiedział, za mało obecnie wiemy, by mówić o skutkach koronawirusa w średnim czy dłuższym terminie.

"Scenariusze mogą być różne: od pozytywnego, zakładającego, że problem da się rozwiązać w ciągu kilku tygodni, bo widać, że rządy europejskie dość sprawnie się tym zajęły, po negatywny, zakładający że będzie to trwało dłużej, a zakazów będzie coraz więcej" - powiedział Baszczyński.

"Uważam, że powinniśmy jeszcze poczekać z działaniami, bo każda decyzja teraz byłaby przedwczesna. Nie wiemy, czy epidemia się rozprzestrzeni szybko i gwałtownie i będzie obecna w wielu krajach uznawanych za atrakcyjne turystycznie, czy też ograniczy się do pojedynczych przypadków w kilku tylko miejscach w Europie" - dodał prezes.

Baszczyński poinformował, że touroperator może zdecydować się raczej na ograniczenie swojego programu niż na obniżkę cen.

"Jeśli będzie potrzeba, to będziemy decydować przede wszystkim o redukcjach programu, czyli zamówionych miejsc samolotowych i hotelowych. Jeśli klienci boją się latać z obawy przed zarażeniem, to obniżka ceny niewiele

zmieni. Raczej zatem będziemy dążyć do ograniczania oferowania niż do redukcji cen i zmniejszania rentowności" - powiedział prezes.

Prezes Rainbow Tours zakłada, że w realnym scenariuszu temat koronawirusa może trwać miesiąc, może półtora i wtedy też zacznie działać zjawisko odroczonego popytu.

"Wirus w średnim terminie nie zmniejszy chęci klientów do wyjazdów zagranicznych, a jedynie przesunie je w czasie. Ci, którzy zwlekali z decyzją zakupową w marcu czy kwietniu, już w maju i bez obaw, będą w dużej ilości kupować wyjazdy na czerwiec, lipiec i dalsze. Zatem potencjalnymi redukcjami programu będą objęte raczej wyloty w kwietniu, maju czy może na początku czerwca" - powiedział Grzegorz Baszczyński.

"Taki scenariusz uznaję obecnie za najbardziej prawdopodobny, tzn. zakładam, że będziemy ciąć program i dostępność miejsc w kwietniu i maju, a potem od lipca być może nawet zwiększać" - dodał.

Poinformował, że w poniedziałek, po zwiększeniu liczby zachorowań na koronawirusa we Włoszech, touroperator zaobserwował spadek sprzedaży o 7%, a we wtorek o 4% r/r.

"Z punktu widzenia postrzegania spółki przez inwestorów warto jednak zauważyć, że zanotowaliśmy bardzo silny wzrost przedsprzedaży na Lato 2020. Mamy ok. 25% wzrostu liczby pasażerów i ponad 30% wzrostu przychodów dzięki wyższemu o 5% średnim cenom" - powiedział prezes.

"Jesteśmy więc przygotowani na potencjalne spadki sprzedaży przez najbliższy miesiąc czy półtora i to nadal nie powinno zaburzyć całego planowanego na ten rok wzrostu, mając z tyłu głowy 30% wzrost przychodów przedsprzedaży – jest z czego oddawać. Zakładaliśmy dość konserwatywnie wzrost programu w tym roku, o 8-9%. Na razie to podtrzymuję. Przy scenariuszu zmniejszenia sprzedaży przez miesiąc, czy półtora, jesteśmy w stanie ten wzrost obronić" - dodał.

Baszczyński ocenił, że czas wystąpienia koronawirusa jest relatywnie korzystny dla branży.

"Gdyby panika wybuchła w lipcu, byłoby zdecydowanie trudniej. Przed nami dwa dość martwe miesiące w roku, a największa sprzedaż jeszcze przed nami. Sprzedaż zwykle dynamicznie wzrasta dopiero na początku maja, a bardzo mocna jest w czerwcu i lipcu. To są miesiące, które będą decydować o sezonie i wynikach. Jeśli z jednej strony czuję, że mam bufor sprzedażowy na poziomie 30 proc. wzrostu, a z drugiej strony dwa miesiące relatywnie niskiego sezonu, w którym być może problem koronawirusa się rozwiąże, to raczej śpię spokojnie" - powiedział prezes.

Budimex

Grupa spodziewa się, że odnotuje w 2020 roku lepsze r/r wyniki finansowe i porównywalne przychody - poinformował prezes Dariusz Blocher.

"Rok 2020 powinien wyglądać dobrze. Stworzyliśmy dobrą podstawę do tego, żeby poprawiać wyniki. Sprzedaż w tym roku nie powinna istotnie się zmienić, ani wzrosnąć, ani ulec spadkowi. Jeśli chodzi o rentowność to powinniśmy ją poprawić i to zarówno w absolutnych cyfrach, jak i like-for-like" - powiedział podczas czwartkowej konferencji prezes Budimeksu.

"Nie widzę powodu, dla którego nie mielibyśmy tego zrobić i to w każdym segmencie - w budownictwie, usługach i działalności deweloperskiej" - dodał.

W perspektywie trzech, czterech lat spółka chciałaby przekroczyć w segmencie usługowym 1 mld PLN przychodów.

"Mamy kilka pomysłów zarówno w obszarze wzrostu organicznego, jak i M&A. Będziemy to sukcesywnie realizować" - powiedział Blocher.

Budimex wskazał, że rentowność segmentu energetyki ciągle pozostaje pod presją kontraktów w Turowie i Wilnie.

"Oba tematy zostaną zakończone produkcyjnie i oddane klientowi w tym roku. Wilno, jeśli chodzi o część budowlaną, powinno być zakończone mniej więcej w lipcu, sierpniu i później będziemy mieli okres przekazywania i uruchamiania" - powiedział prezes.

"Mniej więcej to samo będzie w Turowie. (...) Przy dużym nakładzie sił i środków zrobimy to w tym roku" - dodał.

Wskazał też, że spółka zastanawia się czy nie ujawni w pełnym raporcie rocznym rezerw na straty.

"Z tego tytułu mamy też roszczenie do klienta, duże, kilkaset milionowe. Rozmawiamy o tym roszczeniu i nie jest przesądzone czy przynajmniej części z tych rzeczy nie uzgodnimy polubownie, ale nie będzie to duża kwota" - powiedział prezes Blocher.

KGHM

Koncern zakończył działania związane z testami na utratę wartości należących do grupy zagranicznych aktywów górniczych oraz aktywów spółki zależnej Energetyka oraz jej jednostki zależnej WPEC. W ich rezultacie jednostkowy wynik brutto KGHM za 2019 rok uległ obniżeniu o 422 mln PLN, a skonsolidowany wynik brutto za ten okres - podwyższeniu o 64 mln PLN.

Testy wykazały m.in. zasadność odwrócenia w skonsolidowanych wynikach za 2019 rok części odpisu dotyczącego salda pożyczek udzielonych Sierra Gorda SCM w wysokości 27,9 mln USD i części odpisu dotyczącego aktywów kopalni Sudbury w wysokości 44,6 mln USD.

Banki

Rada BFG ustaliła łączną kwotę składek na fundusz gwarancyjny banków na 2020 r. w wysokości PLN 1.575 mld (+99% r/r vs. PLN 0.79 mld w 2019 r.) oraz składkę na fundusz przemysłowej restrukturyzacji na PLN 1.6 mld (-20% r/r vs. PLN 2.0 mld w 2019 r.). Łączna składka wyniesie PLN 3.175 mld (+14% r/r).

Komentarz BDM: Wyższe r/r składki na BFG to informacja lekko negatywna, ale oczekiwana. Na wzrost łącznej składki na BFG w 2020 r. wskazywał kilka miesięcy temu prezes BFG (zakładał 12% r/r wzrost do PLN 3.131 mld, czyli nieznacznie niższy niż ostatecznie ustalony). Jednocześnie banki sygnalizowały, że oczekują bardziej równomiernego podziału składek. W 2020 r. składki na resolution oraz fundusz gwarancyjny stanowią po 50% łącznej sumy składek, podczas gdy w 2019 r. było to odpowiednio 72% i 28%. Wzrost składek jest oczywiście negatywny dla banków, ale skala wzrostu jest relatywnie mała. Z punktu widzenia wzrostu kosztów, według naszych szacunków relatywnie najbardziej ucierpi Alior Bank (delta składki r/r będzie stanowił 2,8% zysku netto), Millennium (2,5% zysku netto) oraz PKO BP (2,0% zysku netto). Zakładamy jednocześnie, że najmniej dotknięte będą te banki, w których udział składki na fundusz gwarantowania depozytów jest najmniejszy, czyli przede wszystkim Pekao oraz Handlowy, dla których taka zmiana powinna być korzystna.

Netia

W '19 grupa wypracowała ok. 1,3 mld PLN przychodów, ok. 78,2 mln PLN EBIT oraz 47,6 mln PLN zysku netto.

Asseco BS

W '19 spółka wypracowała 273,9 mln PLN przychodów, ok. 97,7 mln PLN EBIT oraz 73,4 mln PLN zysku netto.

Spółka chce wypłacić 1,80 PLN dywidendy na akcję z zysku netto za 2019 rok. Decyzję o podziale zysku podejmie walne zgromadzenie zwołane na 25 marca.

Play

Play uważa, że utworzenie spółki infrastrukturalnej TowerCo to przygotowanie na zmiany rynkowe spodziewane w związku z 5G i potencjalne optymalizacje synergii między operatorami, poinformował prezes Jean Marc Harion.

"Nasza sieć jest naszą efektywną kosztowo wartością krytyczną. Zdecydowaliśmy stworzyć spółkę zależną, co potrwa 4-6 miesięcy. Jak będzie gotowa, to później będziemy decydować o kolejnych krokach. Jest to chociażby okazja do optymalizacji synergii między operatorami" - powiedział Harion podczas konferencji prasowej.

Potwierdził, że Play chce uruchomić pierwsze 5G w Polsce i ma już 16 miast z zmodernizowaną siecią.

"Czekamy na urzędnika obsługującego 5G. Spodziewamy się rozpoczęcia dostaw smartfonów od II kwartału. Wtedy zaczniemy też przelączać sieć na 5G" - dodał Harion.

Altus TFI

Akcjonariusze spółki jednogłośnie zdecydowali na czwartkowym NWZ o skupie do 5,2 mln akcji własnych po cenie 10 PLN za sztukę w celu ich umorzenia. Akcje mają zostać nabyte do 19 marca 2020 roku.

Asbis

Asbis widzi możliwość wypłaty dywidendy z zysku za 2019 na podobnym lub wyższym poziomie niż w zeszłym roku - poinformował Marios Christou, dyrektor ds. finansowych Asbis.

"Za wcześnie, żeby to wyrokować, ale dywidenda powinna być analogiczna lub wyższa niż w zeszłym roku" - powiedział Christou podczas czwartkowej konferencji prasowej.

W grudniu 2019 roku Asbis wypłacił dywidendę zaliczkową w wysokości 6 centów amerykańskich.

Za 2018 rok Asbis wypłacił łączną 10 centów dywidendy, w tym 5 centów zaliczkowo.

"Być może w tym roku będzie tak, że zaliczkowa dywidenda wyniesie 6 centów, a potem jeszcze kolejne 6 centów, ale o tym zdecydują akcjonariusze podczas walnego zgromadzenia" - powiedział Christou.

Asbis zamierza przedstawić prognozę wyników na 2020 r. w marcu, kiedy pozna szczegółowe wyniki sprzedaży za luty, poinformował Christou.

"Za wcześnie jest, aby podać już naszą prognozę na ten rok. Wcześniej chcemy jeszcze poznać wyniki za luty i wtedy przy okazji raportu rocznego będziemy chcieli przedstawić naszą prognozę. W styczniu zanotowaliśmy

bardzo dobre wyniki w sprzedaży, w lutym ten trend jest kontynuowany" - powiedział Christou podczas konferencji prasowej.

Dodał, że spółka poda prognozy dotyczące przychodów i zysku netto najprawdopodobniej pod koniec marca.

"Pomimo zawirowań, które występują w każdym roku jesteśmy pozytywnie nastawieni do 2020 roku." - podkreślił dyrektor.

Według niego, z informacji jakie przedstawia obecnie firma Apple w kontekście epidemii związanej z koronawirusem wynika, że należy oczekiwać zmniejszonych dostaw mniej więcej od połowy marca do połowy kwietnia.

"Jest mowa o zmniejszeniu, a nie zatrzymaniu dostaw i uważamy, że w kolejnych miesiącach nastąpi w związku z tym znaczące odbicie w sprzedaży. Dla wyników całego 2020 roku nie powinno to mieć większego wpływu" - dodał Christou.

Asbis spodziewa się, że 2020 rok będzie dobry pomimo oczekiwanych drobnych zawirowań, w tym związanych z koronawirusem - poinformował Marios Christou.

"Nie spodziewamy się istotnego wpływu epidemii koronawirusa na nasze wyniki" - powiedział.

Christou zaznacza, że w rozmowach z dostawcami nikt nie mówi o zakłóceniach dostaw trwających np. kilka miesięcy. Przykładowo przedstawiciele Apple sygnalizowali ostatnio, że zmniejszone dostawy mogą potrwać kilka miesięcy.

"Kanały dystrybucyjne Apple mają zapewnione dostawy przez około 5 tygodni, nasze kanały powinny mieć towary na kolejne 2-3 tygodnie. Oznacza to, że jeśli będą jakieś problemy z podażą, to nastąpią w drugiej połowie marca lub na początku kwietnia i nie będą znaczące. Co więcej - potem będziemy sprzedawać więcej produktów, a zazwyczaj przy niższej podaży podnosimy marżę" - powiedział.

PZ Cormay

Spółka zgłosiła w Urzędzie Rejestracji Produktów Leczniczych, Wyrobów Medycznych i Produktów Biobójczych w Polsce testy diagnostyczne wykrywające obecność koronawirusa wywołującego chorobę COVID-19. Zgłoszenie umożliwia natychmiastowe rozpoczęcie dystrybucji testów w Polsce.

Branża paliwowa

Podwyżka opłaty paliwowej od marca jest neutralna dla cen paliw z uwagi na jednoczesną obniżkę stawek akcyzy - podało w komunikacie Ministerstwo Infrastruktury.

"Podwyższenie stawek opłaty paliwowej o 17 PLN za 1 000 l i 1 000 kg dokonane obwieszczeniem Ministra Infrastruktury z dnia 25 lutego 2020 r. zmieniającym obwieszczenie w sprawie wysokości stawki opłaty paliwowej na rok 2020 (M.P. poz. 211) dotyczy tylko i wyłącznie roku 2020 i jest neutralne dla cen paliw z uwagi na równoczesne pomniejszenie stawek akcyzy w tym samym okresie o 17 PLN. (...) Zatem przedmiotowa zmiana stawek nie ma żadnego wpływu na ceny paliwa i kierowców" - napisano.

IMS

Grupa planuje, że w drugim półroczu do sprzedaży trafią kluczowe projekty spółki - własne biblioteki muzyczne oraz urządzenie do aromamarketingu - co ma skokowo zwiększyć wyniki grupy w 2021 roku. Spółka analizuje akwizycje w Europie Zachodniej i jednocześnie kontynuuje poszukiwania inwestora.

"Na projekt budowy własnych bibliotek muzycznych wydamy większe pieniądze niż w ubiegłym roku, natomiast jak przewidujemy, projekt ten będzie petardą dla wyników Grupy IMS – rozpoczęcie komercjalizacji skokowo zwiększy zyski i rentowność. Spodziewamy się, że ten proces zacznie się w drugiej połowie 2020 roku. Istotny wpływ na wyniki będzie w 2021 roku" - powiedział Bielawski.

"Podobnie myślimy o projekcie Aroma Next Generation – to urządzenie prawdopodobnie zostanie wprowadzone do sprzedaży w czwartym kwartale 2020 roku, więc zysków również spodziewamy się w 2021 roku" - dodał.

"Ciągłe spodziewamy się wzrostu EBITDA - myślę, że to jest ważne dla inwestorów. W 2019 roku pomimo dużych inwestycji EBITDA wzrosła o 1,5 mln PLN, a dodatkowo przedstawiliśmy rekomendację wypłaty wysokiej dywidendy i kontynuujemy skup akcji własnych" - powiedział wiceprezes.

IMS, w ramach pierwszej transzy programu, skupił 325 tys. akcji po 4 PLN za sztukę.

Banki

Rada Bankowego Funduszu Gwarancyjnego ustaliła poziom składek na BFG w 2020 roku na poziomie ok. 3,18 mld PLN wobec ok. 2,79 mld PLN rok wcześniej, z czego ok. 1,58 mld PLN będzie przeznaczony na fundusz gwarancyjny banków, a 1,6 mld PLN na fundusz przymusowej restrukturyzacji banków - poinformował BFG w komunikacie.

LiveChat

Spółka podtrzymuje swoją politykę dywidendową i ma zamiar przeznaczać na dywidendę maksymalną kwotę na jaką pozwalają przepisy, poinformował prezes Mariusz Ciepły.

"Zakup domeny livechat.com będzie widoczny w przepływach pieniężnych za IV kwartał. Niezależnie od tej transakcji LiveChat Software podtrzymuje swoją politykę dywidendową" - czytamy w komunikacie.

"Mamy zamiar przeznaczać na dywidendę maksymalną kwotę, na jaką pozwalają nam przepisy, a także wypłacać zaliczki na jej poczet" - zaznaczył Ciepły, cytowany w komunikacie.

JWC

Deweloper rozpocznie w tym roku cztery nowe inwestycje na warszawskiej Białołęce, w których powstanie docelowo ok. 850 mieszkań, poinformowała członek zarządu i dyrektor Pionu Marketingu i Sprzedaży Małgorzata Ostrowska.

Qubic Games

Spółka widzi wysoki potencjał sprzedażowy 6 nowych gier, które wczesną wiosną wyda na platformę Nintendo Switch, poinformował prezes Jakub Pieczykolan.

"Zależy nam na urozmaiconym portfolio, w którym każdy gracz znajdzie coś dla siebie. Dlatego wśród gier, które trafią do sprzedaży w ciągu kilku najbliższych miesięcy, znajdują się zarówno gry imprezowe jak i bardziej klasyczne wyścigi, strategie czy gry akcji. Ze względu na ich różnorodność i unikalność wśród tytułów dostępnych na konsolę Nintendo Switch widzimy wysoki potencjał sprzedażowy" - powiedział Pieczykolan, cytowany w komunikacie.

Wśród nich znajdują się takie tytuły, jak: "Welcome to Primrose Lake", "Pocket Mini Golf", "HyperParasite", "Tharsis" oraz "Gravity Rider Zero". Wszystkie wymienione tytuły zadebiutują na konsoli Nintendo Switch w Ameryce Północnej, Europie i Australii, podano także.

Intersport

Akcjonariusze spółki zdecydowali o podwyższeniu kapitału zakładowego w drodze emisji do 10 mln akcji serii H z pozbawieniem prawa poboru - wynika z uchwał czwartkowego NWZ. Cena emisyjna ma wynieść nie mniej niż 2 PLN za akcję.

Emisja będzie miała charakter subskrypcji prywatnej.

"Celem podjęcia uchwały w sprawie podwyższenia kapitału zakładowego spółki poprzez emisję nowych akcji serii H i pozbawienia dotychczasowych akcjonariuszy w całości prawa poboru wszystkich akcji serii H jest pozyskanie dodatkowych środków finansowych na rozwój spółki, w szczególności na przejęcie sieci sklepów multibrandowych pod szyldem „4 Faces”, rozwój sklepów w formacie Intersport 2.0, zrealizowany jak dotąd w Galerii Krakowskiej w Krakowie oraz dalszy rozwój kanału sprzedaży e-commerce" - napisał zarząd w opinii do uchwały.

Ailleron

Spółka widzi potencjał na wzrosty we wszystkich obszarach działalności i spodziewa się w tym roku rozstrzygnięcia przetargu dla Citibanku w Stanach Zjednoczonych, który obecnie jest w fazie RFP, czyli zapytania ofertowego - poinformowali przedstawiciele zarządu na czwartkowej konferencji.

"Rok 2019 r. był wynikowo kiepski, ale jestem optymistycznie nastawiony do przyszłości. Widzimy podstawy do wzrostów w kolejnych latach we wszystkich obszarach" - powiedział prezes Rafał Styczeń.

"Sporo rzeczy poszło nie tak. Dokonaliśmy za silnej inwestycji sprzedażowej LiveBank, mieliśmy wysokie koszty, wyciągnęliśmy wnioski w jakim kierunku LiveBank powinniśmy rozwijać. Wpływ na produkty ma też otoczenie biznesowe" - dodał prezes.

Energa

Spółka zmieniła datę publikacji raportu za '19 z dn.3.na 17.kwietnia.

Energa Obrót zawarła siódmą ugodę z pozwanymi farmami wiatrowymi - poinformowała Energa w komunikacie. Moc obiektów, których dotyczą zawarte ugody, stanowi około 57,5% łącznej mocy zainstalowanej wszystkich pozwanych farm wiatrowych.

Energa rozpoczęła weryfikację opcji strategicznych, w tym przeprowadzenia pogłębionego rozpoznania rynkowego i wystąpienia do podmiotów zewnętrznych zainteresowanych partnerstwem strategicznym lub zakupem spółek celowych realizujących projekty budowy bloków gazowo-parowych (CCGT) w Gdańsku i Grudziądzu.

Develia

Deweloper zawarła umowę kupna nieruchomości położonej we Wrocławiu przy ul. Orawskiej o powierzchni ok. 2,43 ha za 29,5 mln PLN netto, tj. 36,3 mln PLN brutto. Spółka zamierza zrealizować projekt inwestycyjny z szacowaną liczbą ok. 440 lokali mieszkalnych.

Boryszew	Zakład grupy Boryszew w chińskim Dalian wznowił produkcję 17 lutego - poinformował PAP Biznes prezes Boryszewa Piotr Lisiecki.
BSC Drukarnia	Termin zakończenia przyjmowania zapisów w wezwaniu na akcje BSC Drukarni Opakowań został wydłużony do 26 marca z 12 marca.
Unibep	Spółka skupiła 27 lutego 1,5 mln akcji własnych po 9,2 PLN za sztukę, łącznie wydając na ten cel 13,8 mln PLN.
Trakcja	Według szacunkowych danych za '19 grupa osiągnęła ok. 834,2 mln PLN przychodów oraz poniosła ok. 92,9 mln PLN straty brutto ze sprzedaży, ok. 120,8 mln PLN straty EBITDA i 135,5 mln PLN straty netto. Portfel zleceń na koniec '19 wynosił ok. 2,3 mld PLN.
Gielda	Wyniki cotygodniowego sondażu Indeksu Nastrojów Inwestorów pokazują, że odsetek inwestorów spodziewających się w ciągu sześciu miesięcy trendu wzrostowego na GPW spadł o 7,7 p.p. do 39,6%. Odsetek respondentów oczekujących trendu spadkowego zwiększył się o 7,8 p.p. i wyniósł 37% - podało Stowarzyszenie Inwestorów Indywidualnych w komunikacie.
Global Cosmed	Spółka prognozuje w 2020 roku wzrost EBITDA grupy do 22 mln PLN z 19 mln PLN przewidywanych na 2019 rok. Przychody mają zwiększyć się do 329 mln PLN z 310 mln PLN planowanych w ubiegłym roku.
Elemental Hld.	Spółka utworzyła łącznie 6,1 mln PLN rezerwy oraz odpisów obniżających wynik grupy w 2019 roku o tę kwotę.
Ursus	Akcjonariusze Ursusa wyrazili zgodę na wydzierżawienie zakładów w Dobrym Mieście i Opalenicy, podmiotom, które zostaną wybrani przez zarząd - podała spółka w uchwałach po NWZ.
Open Finance	Open Finance dokonał odpisu aktualizującego z tytułu podatku odroczonego Home Broker o 15,9 mln PLN, co będzie skutkowało korektą wyniku finansowego grupy w 2019 roku o tę kwotę.
Suway	W 4Q'19 (kalendarzowo) spółka wypracowała ok. 28,4 mln PLN przychodów, ok. 2,2 mln PLN EBIT oraz 1,1 mln PLN zysku netto.
MS Zabrze	W '19 spółka wypracowała ok. 601,4 mln PLN przychodów, ok. 20,4 mln PLN EBIT oraz 10,4 mln PLN zysku netto.
Wasko	W 4Q'19 spółka wypracowała ok. 155,9 mln PLN przychodów, ok. 1,2 mln PLN EBITDA oraz ok. 0,7 mln PLN zysku netto.
XTPL	Maciej Adamczyk złożył rezygnację z funkcji członka zarządu spółki ze skutkiem na 27 lutego 2020 roku.
Kernel	Ukraiński producent olejów jadalnych i zboża zmniejszył w drugim kwartale roku obrotowego 2019/2020 netto przypisany akcjonariuszom jednostki dominującej o 54%, do 41 mln USD - poinformowała spółka w komunikacie. EBITDA spadła o 15%, do 109 mln USD. Skonsolidowana EBITDA z wyłączeniem wpływu MSSF16 wyniosła 96 mln USD.
Harper	Quercus TFI zmniejszył zaangażowanie w akcjonariacie spółki i ma obecnie 4,13% głosów na walnym zgromadzeniu.
BAH	Twarowska z BAH: Nasza spółka importerska prowadzi rozmowy z kolejnymi, potencjalnymi partnerami, których celem jest otwarcie salonów dilerskich m.in w Bydgoszczy, Toruniu oraz Lublinie. – Puls Biznesu

Źródło: Dom Maklerski BDM S.A., spółki, PAP

WYDZIAŁ ANALIZ I INFORMACJI:

Krystian Brymora

Dyrektor Wydziału

tel. (032) 20-81-435

e-mail: krystian.brymora@bdm.pl

[strategia, chemia, przemysł, energetyka](#)

Michał Fidelus

Analityk rynku akcji

tel. (+48) 666 073 972

e-mail: michal.fidelus@bdm.pl

[banki, finanse](#)

Adrian Górniak

Analityk rynku akcji

tel. (032) 20-81-438

e-mail: adrian.gorniak@bdm.pl

[deweloperzy, handel, media](#)

Krzysztof Tkocz

Młodszy analityk rynku akcji

tel. (032) 20-81-435

e-mail: krzysztof.tkocz@bdm.pl

[gry komputerowe](#)

WYDZIAŁ OBSŁUGI KLIENTÓW INSTYTUCJONALNYCH:

Leszek Mackiewicz

Dyrektor Wydziału

tel. (022) 62-20-848

e-mail: leszek.mackiewicz@bdm.pl

Tomasz Ilczyszyn

tel. (022) 62-20-854

e-mail: tomasz.ilczyszyn@bdm.pl

Maciej Fink-Finowicki

tel. (022) 62-20-855

e-mail: maciej.fink-finowicki@bdm.pl