

Redaktor wydania: Adrian Górniak

KOMENTARZ PORANNY

Trzeci najgorszy tydzień WIG20 za nami

W lutym oczekiwaliśmy, że ekonomiczne konsekwencje nowego koronawirusa mogą być większe niż epidemii SARS z 2003 roku, do której COVID-19 był porównywany. Niemniej rynki finansowe przez 3 tygodnie lekcewały coraz gorsze informacje napływające z Chin. Sytuację zmieniły dopiero dane o szybkim rozprzestrzenieniu się epidemii w krajach poza Chinami, gł. w Korei Południowej i we Włoszech. Tym samym w ostatnim tygodniu lutego rynki doświadczyły potężnej przeceny (S&P500 -11%, WIG20 -15%). To trzeci najgorszy wynik w historii WIG20.

Chińczycy wprowadzili w lutym nadzwyczajne środki zaradcze przeciwko wirusowi. W ostatnim tygodniu lutego większość fabryk na północy Chin już rozpoczęła produkcję, a sklepy zostały otwarte. Niemniej spadek aktywności ekonomicznej w styczniu-lutym'20 będzie potężny. Opublikowany w sobotę 29.02 indeks PMI dla chińskiego przemysłu i usług wyniósł odpowiednio... 35,7 pkt i 29,6 pkt. Rynek oczekiwał 46/51,4 pkt. Niemniej chińskie indeksy kończyły poniedziałek wzrostem rzędu ponad 3%, co oznacza, że wiele jest już w cenach.

Obecnie w centrum uwagi jest tempo rozprzestrzeniania się COVID-19 na inne kraje, a także środki jakie rządy podejmą w związku z walką z wirusem. Na początku marca liczba zachorowań w Korei Południowej sięga 4,2 tys. z tempem wzrostu ok. 600 przypadków dziennie. We Włoszech jest to ponad 1,7 tys. osób z tempem ok. 300 os. dziennie. Oprócz Chin to dwa kraje z największą liczbą przypadków wirusa. Bardzo szybko zbliża się do nich Iran (ok. 1000 os. z tempem wzrost ok. 400 dziennie). Łącznie poza Chinami zarażonych jest ponad 9 tys. osób w 68 krajach, a w samych Chinach ok. 80 tys.

Krystian Brymora

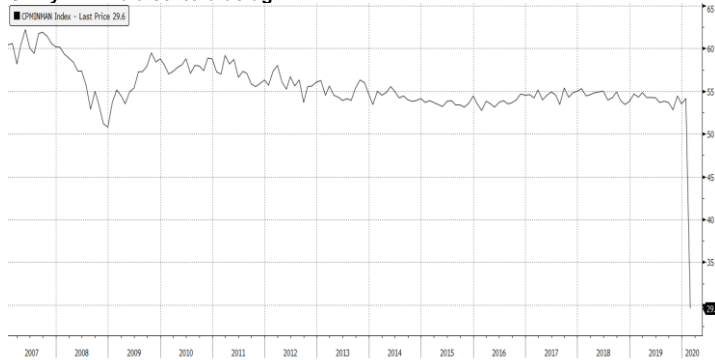
SKRÓT INFORMACJI ZE SPÓŁEK

- mBank:** Sprzedaż mBanku nie będzie łatwa, wiąże się z zabezpieczeniem ryzyka kredytów walutowych – C. Stypułkowski;
- Alior Bank:** Bank zakłada, że po '22 będzie mógł wypłacać dywidendę;
- AmRest:** Wyniki 4Q'19 wsparte pozytywnym zdarzeniem jednorazowym [tabela BDM];
- Stalprodukt:** EBITDA w 4Q'19 (-12% r/r) obciążona zdarzeniami jednorazowymi [komentarz BDM];
- Echo:** Deweloper nabędzie nieruchomości od Tesco za ok. 43 mln EUR;
- Asseco BS:** Spółka jest zadowolona z wyników za '19; backlog na '20 sięga na razie 153 mln PLN;
- PGE:** Decyzja ws. odwołania od warunków środowiskowych dla koncesji Złoczew odroczone do 29 maja -GDOS;
- PKN Orlen, Lotos:** KE wydłużyła do 30 czerwca termin rozpatrzenia wniosku ws. fuzji spółek;
- Agora:** Spółka chce ustanowić program motywacyjny dla zarządu i kluczowych pracowników;
- Netia:** Spółka jest zainteresowana kolejnymi przejęciami zarówno B2C, jak i B2B;
- PKP Cargo:** Spółka liczy na polepszenie koniunktury w przewozach w okolicy półrocza'20;
- PlayWay:** Spółka sprzedała ok. 5 tys. szt.gry House Flipper w 72h po premierze na Xbox One;
- Sygnity:** Spółka chce w kolejnych kwartałach poprawiać wyniki i sytuację bilansową;
- Votum:** Spółka planuje w '20 wytoczyć ok. 8 tys. powództw w sprawach kredytów frankowych;
- Komputronik, Sygnity, Apator, Comarch:** Wyniki za 4Q'19/'20;
- Gaming:** Podsumowanie tygodnia [tabela BDM].

WYKRES DNIA

W sobotę poznaliśmy odczyt PMI dla Chin. Dla sektora usług wskaźnik wyniósł 29,6 pkt. (vs oczekiwane 51,4 pkt.), z kolei dla przemysłu 35,7 pkt. (spodziewane 46,0 pkt.).

Chiny – PMI dla sektora usług



Źródło: Dom Maklerski BDM S.A., Bloomberg

Notowania: piątek, 28 lutego 2020

	Wartość	Zmiana	
		1D	YTD
WIG20	1 768,9	-4,4%	-17,7%
WIG30	2 050,2	-4,4%	-17,1%
mWIG40	3 582,3	-2,8%	-8,3%
sWIG80	11 628,3	-3,3%	-3,5%
WIG	49 276,5	-4,0%	-14,8%
WIG Banki	5 891,6	-4,5%	-13,0%
WIG Bud	2 179,7	-1,4%	-4,3%
WIG Chemia	6 583,5	-3,6%	-21,5%
WIG Dew	2 396,8	-2,5%	-2,6%
WIG Energia	1 346,5	-5,6%	-31,4%
WIG Games	19 667,3	-5,3%	4,8%
WIG IT	2 834,1	-4,6%	0,0%
WIG Media	5 728,4	-0,9%	6,6%
WIG Paliwa	4 544,1	-2,7%	-30,0%
WIG Spoż	3 023,2	-1,4%	-3,3%
WIG Surowce	2 232,3	-7,2%	-27,8%
WIG Telco	773,6	-5,2%	-11,4%
DAX	11 890,4	-3,9%	-10,3%
CAC40	5 309,9	-3,4%	-11,2%
BUX	40 229,6	-5,7%	-12,7%
S&P500	2 954,2	-0,8%	-8,6%
DJIA	25 409,4	-1,3%	-11,0%
Nasdaq Comp	8 567,4	0,0%	-4,5%
Bovespa	104 171,6	1,2%	-9,9%
Nikkei225	21 344,1	1,0%	-9,8%
S&P/ASX 200	6 391,5	-0,8%	-4,4%
Złoto	1 585,7	-3,4%	4,1%
Miedź	5 616,0	-1,0%	-9,0%
Ropa	44,8	-4,9%	-25,9%
EUR/PLN	4,33	0,4%	1,7%
USD/PLN	3,93	-0,1%	3,6%
CHF/PLN	4,07	0,6%	3,7%
EUR/USD	1,10	0,4%	-1,8%
USD/JPY	107,89	-2,1%	-0,6%

FW20

	Wartość	Zmiana	
Kurs otwarcia	1 803	-123	-6,39%
Kurs zamknięcia	1 750	-107	-5,76%
Kurs min.	1 737	-99	-5,39%
Kurs max.	1 820	-112	-5,80%
Wolumen obrotu	55 509	17 643	46,59%
Otwarte pozycje	52 177	-1 486	-2,77%

Indeksy GPW

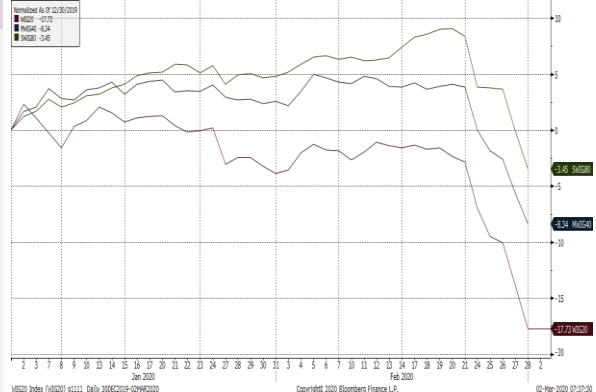
Indeks	Open	Low	High	Close	1D	Obrót
WIG20	1 817,79	1 735,37	1 817,79	1 768,91	-4,4%	1 614
WIG30	2 081,00	2 015,93	2 100,02	2 050,16	-4,4%	1 737
MWIG40	3 585,21	11 244,68	11 688,95	3 582,31	-2,8%	257
SWIG80	11 654,58	3 504,13	3 612,45	11 628,31	-3,3%	83
WIG-PL	49 380,61	49 380,61	50 361,67	50 268,73	-4,0%	1 993
WIG	50 384,77	48 324,78	50 384,77	49 276,54	-4,0%	2 009

WIG20

	Close	MC	1D	YTD
Alior	21,00	2 742	-13,2%	-26,8%
CCC	71,95	2 962	-8,9%	-34,6%
CD Projekt	278,50	26 769	-4,8%	-0,4%
Cyfrowy P.	25,20	16 117	-4,2%	-9,8%
Dino	141,80	13 902	-2,9%	-1,5%
JSW	13,53	1 589	3,2%	-36,7%
KGHM	70,54	14 108	-7,9%	-26,2%
Lotos	59,46	10 993	-2,6%	-28,9%
LPP	6 900,00	12 782	-2,1%	-21,8%
mBANK	298,00	12 620	-8,1%	-23,5%
Orange	6,17	8 097	-6,2%	-13,3%
Pekao	88,04	23 108	-5,8%	-12,4%
PGE	4,47	8 358	-8,1%	-43,8%
PGNIG	3,17	18 306	1,3%	-26,8%
PKN Orlen	58,64	25 081	-3,7%	-31,7%
PKOBP	31,29	39 113	-2,1%	-9,2%
Play	30,58	7 774	-5,9%	-12,6%
PZU	34,75	30 007	-4,5%	-13,2%
Santander Polska	250,80	25 604	-5,4%	-18,4%
Tauron	1,10	1 928	-4,8%	-32,9%

mWIG40					WIG20 vs mWIG40 vs sWIG80 [zmiana % YTD]				
	Close	MC	1D	YTD	Close	MC	1D	YTD	
11 bit	385,00	881	-4,5%	-3,8%	Getin	1,06	201	-6,0%	-36,4%
Amica	111,60	868	-3,1%	-18,5%	GPW	38,00	1 595	-3,8%	-3,3%
Amrest	40,05	8 793	1,6%	-7,5%	GTC	9,10	4 419	-2,2%	-6,0%
Asseco PL	60,70	5 038	-6,5%	-4,6%	Handlowy	53,00	6 925	-0,9%	2,3%
Azoty	20,34	2 018	-6,5%	-30,5%	ING BSK	182,80	23 782	-2,9%	-9,7%
Benefit Sys.	960,00	2 744	0,0%	8,8%	Inter Cars	194,50	2 756	-2,3%	-5,1%
BNP Paribas	62,80	9 258	-9,0%	-7,6%	Kernel	43,00	3 613	0,0%	-5,0%
Bogdanka	16,46	560	-5,9%	-52,8%	Kęty	364,00	3 487	-1,5%	5,2%
Boryszew	4,15	996	-2,8%	-1,9%	Kruk	138,00	2 618	-7,9%	-17,6%
Budimex	174,20	4 447	1,2%	1,3%	Livechat	43,30	1 115	0,0%	0,0%
CI Games	0,60	96	-6,2%	-29,1%	Mabion	40,70	559	-8,3%	-47,1%
Ciech	35,00	1 844	0,0%	-11,8%	Millennium	4,83	5 855	-6,7%	-17,5%
Comarch	188,00	1 529	-4,1%	0,5%	Orbis	115,00	5 299	0,4%	1,3%
Develia	2,52	1 128	-0,8%	-0,8%	PKP Cargo	12,64	566	-5,4%	-38,3%
Echo	4,59	1 892	-2,0%	-1,8%	PlayWay	278,00	1 835	-13,0%	16,3%
Enea	5,60	2 472	-4,3%	-29,2%	Stalprodukt	162,00	904	-7,3%	-10,8%
Energia	7,02	2 907	-3,2%	-0,8%	Ten Square	253,00	1 832	-2,7%	27,8%
Eurocash	18,12	2 522	-0,5%	-17,0%	VRG	3,26	764	-1,5%	-19,3%
Famur	2,59	1 489	10,9%	-13,1%	Wawel	610,00	915	-2,2%	-2,2%
Forte	28,30	677	1,4%	-7,2%	WP.PL	75,20	2 182	-1,1%	7,7%

WIG20 vs mWIG40 vs sWIG80 [zmiana % YTD]



Źródło: Bloomberg, Dom Maklerski BDM S.A.

FW20



KRS1 Index (WSE WIG20 Index Future) graph 1550 Daily 02SEP2019-02MAR2020

Copyright© 2020 Bloomberg Finance L.P.

02-Mar-2020 07:37:51

Źródło: Bloomberg, Dom Maklerski BDM S.A.

WIG20



WIG20 Index (WIG20) G1598 Daily 02SEP2019-02MAR2020

Copyright© 2020 Bloomberg Finance L.P.

02-Mar-2020 07:38:13

Źródło: Bloomberg, Dom Maklerski BDM S.A.

INFORMACJE ZE SPÓLEK

mBank

Zapowiedziana przez niemiecki Commerzbank sprzedaż akcji mBanku nie będzie łatwą transakcją, gdyż wiąże się m.in. z potrzebą zabezpieczenia ryzyk powiązanych z portfelem kredytów walutowych - ocenił w dorocznym liście do akcjonariuszy prezes mBanku Cezary Stypułkowski.

Zarząd banku zarekomendował walnemu zgromadzeniu, aby zysk netto z 2019 r. pozostawić niepodzielonym, tym samym nie zarekomendował wypłaty dywidendy.

mBank zakłada, że zdecydowana większość spraw, które założą przeciwko bankowi kredytobiorcy, zostanie wniesiona do sądu w ciągu pierwszych trzech lat. Gdyby prognozowana liczba nowych spraw zmieniła się o około 20% to, przy wszystkich innych istotnych założeniach niezmiennych, kwota rezerwy zmieniłaby się o około 48,2 mln PLN.

Alior

Alior Bank zakłada, że po 2022 roku będzie mógł wypłacać dywidendę - poinformował Krzysztof Bachta, prezes banku.

„Dywidendę można będzie wypłacać po horyzoncie strategii” – powiedział Bachta.

Bank w horyzoncie nowej strategii zakłada redukcję liczby placówek własnych i agencyjnych o 25%, nie przewiduje przeprowadzania zwolnień grupowych - poinformował prezes Bachta.

Nowa strategia Alior Banku na lata 2020-2022 oparta jest na wzroście organicznym, w horyzoncie strategii bank nie przewiduje wypłaty dywidendy, ani konieczności dokapitalizowania. Alior spodziewa się w 2020 poprawy wyniku odsetkowego oraz spadku kosztów ryzyka, co przełoży się ma na wyższą rentowność - poinformował PAP Biznes wiceprezes banku Tomasz Biłous.

Bank zakłada, że portfel kredytowy banku wzrośnie o 5 mld PLN w tym roku wobec wzrostu o 3,9 mld PLN w ub. roku. Celem jest także spadek kosztów ryzyka do 2% wobec 2,39% w 2019 roku, poinformował wiceprezes Biłous.

Bank planuje także na br. utrzymanie marży odsetkowej netto na poziomie 4,5% oraz wskaźnika kosztów do dochodów wysokości 43%, osiągniętych w 2019 roku, podano w prezentacji.

"Jeśli chodzi o rok 2020 rok, to zakładamy marżę odsetkową na poziomie z 2019 roku. Zakładamy też poprawę kosztu ryzyka - to co dla nas ważne i kluczowej oraz powrót do naszych normalnych zdrowych wzrostów portfela - 5 mld PLN w skali całego roku" - powiedział Biłous podczas konferencji prasowej.

"Pracujemy mocno nad marżą, bez efektu TSUE wyniosłaby 4,71%, ale efekt TSUE powoduje, że jest to 4,5%" - dodał.

Bank liczy, że dzięki zmianom w kształcie oferty pożyczki gotówkowej portfel tych kredytów będzie miał wyższą rentowność - poinformował Krzysztof Bachta, prezes banku.

"Przesuwamy rentowność produktu z dochodu prowizyjnego do odsetek. W samym IV kwartale przyniosło to 3 punkty procentowe zwiększenia udziału odsetek w przychodach kontraktowych z nowej sprzedaży" - powiedział Bachta.

"A w kolejnym kwartale pokażemy jeszcze większe przesunięcie na korzyść odsetek" - dodał.

Echo

Spółki z grupy Echo Investment podpisały przedwstępne umowy zakupu zabudowanych nieruchomości w Poznaniu, Łodzi i Krakowie za łączną cenę co najmniej 42,5 mln EUR netto. Umowy zostały zawarte ze spółkami z grupy Tesco.

Łączna powierzchnia nieruchomości gruntowych, będących przedmiotem transakcji, wynosi około 190 tys. mkw. Echo podało, że na działkach może powstać łącznie ok. 240 tys. mkw. powierzchni mieszkaniowej, biurowej i handlowo-usługowej.

"Deweloper planuje przeznaczyć wszystkie działki pod zabudowę wielofunkcyjną. Powstanie na niej ok. 4 tys. mieszkań, powierzchnia handlowo-usługowa, natomiast w Krakowie – także biurowa" - podała spółka w komunikacie.

AmRest

Spółka wypracowała w 4Q'19 ok. 529 mln EUR przychodów, ok. 128 mln EUR EBITDA MSSF 16 (bez uwzględnienia wyceny aktywów, ale z uwzględnieniem wpływu sprzedaży udziałów w Pizza Portal) oraz 38,6 mln EUR wyniku netto. EBITDA MSR 17 po korekcie o wycenę aktywów oraz bez wpływu sprzedaży udziałów w PP wyniosła ok. 53,0 mln EUR.

AmRest – wyniki 4Q'19 [mln EUR]

	4Q'18	4Q'19	zmiana r/r	4Q'19P BDM	odchylenie	4Q'19 konsensus	odchylenie
Przychody	442,9	529,0	19,4%	528,8	0,0%	520,8	1,6%
Wynik brutto ze sprzedaży	324,4	388,5	19,8%	387,8	0,2%	-	-
EBITDA rap. MSSF 16	-	97,6	-	93,3	4,6%	-	-
EBITDA adj. MSSF 16*	-	128,0	-	102,3	25,1%	-	-
EBITDA rap. MSR 17	45,9	60,5	31,8%	53,0	14,2%	-	-
EBITDA adj. MSR 17*	49,5	89,9	81,6%	61,9	45,2%	57,2	57,2%
-w tym zysk ze zbycia PP	0,0	36,9	-	0,0	-	0,0	-
EBITDA adj. MSR 17 bez PP	49,5	53,0	7,1%	61,9	-14,4%	57,2	-7,3%
EBIT rap. MSSF 16	-	32,6	-	30,3	7,6%	23,4	39,3%
EBIT rap. MSR 17	19,6	29,0	48,0%	24,6	17,9%	-	-
Wynik brutto	16,2	55,5	242,6%	17,0	226,5%	-	-
Wynik netto	11,1	38,6	247,7%	13,8	179,7%	25,5	51,4%
Marża zysku brutto ze sprzedaży	73,2%	73,4%		73,3%		-	
Marża EBITDA MSSF 16	-	18,4%		17,6%		-	
Marża EBITDA adj. MSSF 16	-	24,2%		19,3%		-	
Marża EBITDA MSR 17	10,4%	11,4%		10,0%		-	
Marża EBIT MSSF 16	-	6,2%		5,7%		4,5%	
Marża netto	2,5%	7,3%		2,6%		4,9%	

Źródło: Dom Maklerski BDM S.A., spółka; *korekta o wycenę aktywów

Stalprodukt

Spółka opublikowała raport za 4Q'19.

BDM: oczyszczona EBITDA wydaje się wyższa niż wg. wstępnych szacunków opublikowanych 20.02.2020. Saldo PDO wyniosło -33 mln PLN, z czego typowych one-offs doliczyliśmy się -7,5 mln PLN (rekompensata za wzrost cen e.e. +26,2 mln PLN, rezerwy na zapasy cynku -23,2 mln PLN, rezerwy pracownicze -10,5 mln PLN).

Wybrane dane finansowe [mln PLN]

	2Q'18	3Q'18	4Q'18	1Q'19	2Q'19	3Q'19	4Q'19	r/r	4Q'19 szac.	4Q'19 konsens.	różnica
Przychody	1 039	1 019	967	957	993	961	906	-6,3%			
Wynik po segmentach *	123	108	90	108	100	90	104	16,4%			
blachy elektrotechniczne	39	34	18	22	25	23	14	-21,4%			
profile	-1	1	-4	1	-3	-7	4				
cynk	78	69	72	81	74	65	83	14,6%			
pozostała działalność, tow i mat	6	4	3	4	3	9	4	13,3%			
EBITDA	122	111	73	109	105	92	64	-12,2%	63,7		
EBITDA adj.	122	111	85	109	105	92	72	-15,5%	60,7		
EBIT	85	74	33	69	64	50	22	-34,8%	21,7	50,6	-57%
Wynik netto	70	61	39	41	48	33	20	-48,4%	22,8	38,1	-47%
Marża EBITDA	11,8%	10,9%	7,6%	11,4%	10,6%	9,6%	7,1%				
Marża netto	6,8%	6,0%	4,1%	4,3%	4,9%	3,4%	2,2%				
Dług netto	-62,2	-184,6	-160,9	-69,0	-60,9	-178,3	-249,2				
Cynk USD/t	3 111	2 537	2 630	2 707	2 759	2 353	2 387				
Ołów USD/t	2 384	2 097	1 966	2 034	1 883	2 029	2 042				
Stal USD/t	881	889	797	701	629	562	523				
USD/PLN	3,58	3,70	3,77	3,79	3,81	3,88	3,87				
r/r											
Cynk	-9%	-18%	4%	3%	2%	-15%	1%				
Ołów	-5%	-12%	-6%	3%	-7%	8%	1%				
Stal	18%	1%	-10%	-12%	-10%	-11%	-7%				
USD/PLN	5%	4%	2%	1%	1%	2%	0%				
P/E 12m							6,3				
EV/EBITDA 12m							1,8				

Źródło: BDM, spółka. * po kosztach sprzedaży (bez KZ).

Asseco BS

Spółka jest zadowolone z wyników za 2019 rok; poprawę zanotowały wszystkie segmenty - poinformował członek zarządu Asseco BS Mariusz Lizon. Jego zdaniem, utrzymanie wyników w 2020 roku będzie wyzwaniem ze względu na wysoką bazę. Backlog grupy na 2020 sięga na razie 153 mln PLN.

PGE	Decyzja w sprawie odwołania od udzielenia warunków środowiskowych dla koncesji Złoczew została odroczone do 29 maja - poinformował w zawiadomieniu Generalny Dyrektor Ochrony Środowiska.
Agora	<p>Grupa chce ustanowić dla członków zarządu oraz kluczowych pracowników grupy program motywacyjny, którego cele obejmują okres do połowy 2023 roku. Łącznie w ramach programu do uprawnionych osób miałyby trafić do 1,86 mln akcji Agory, stanowiących ok. 4% kapitału zakładowego spółki - podała spółka w projektach uchwał na walne zgromadzenie zwołane na 27 marca.</p> <p>Warunkiem przyznania uprawnionym osobom tzw. pierwszej puli warrantów subskrypcyjnych, dających prawo do objęcia 30% akcji nowej emisji, ma być wypracowanie przez Agorę w 2022 roku co najmniej 191,5 mln PLN zysku EBITDA nie uwzględniającego zmian wprowadzonych przez standard rachunkowy MSSF 16 oraz powiększonego o koszty samego programu motywacyjnego.</p> <p>Przyznanie drugiej puli warrantów, również uprawniających do objęcia 30% akcji objętych programem motywacyjnym, ma być uzależnione od wypłaty przez spółkę na rzecz akcjonariuszy łącznie co najmniej 93,16 mln PLN od początku 2020 roku do połowy 2023 roku, w formie dywidendy lub skupu akcji własnych.</p> <p>Trzecia pula warrantów, uprawniających do objęcia 40% akcji, uzależniona będzie od średniego kursu akcji spółki w pierwszym kwartale 2023 roku. Cała trzecia pula warrantów ma trafić do zarządu i kluczowych pracowników Agory, gdy średnia cena akcji spółki w tym okresie (średnia arytmetyczna powstała ze średnich, dziennych cen ważonych wolumenem obrotu) będzie równa lub wyższa niż 24,55 PLN. Jeśli średnia cena akcji będzie równa 18,62 PLN, uczestnicy programu otrzymają 60% warrantów z trzeciej puli, natomiast jeżeli cena będzie niższa niż 18,62 PLN, uczestnicy nie otrzymają warrantów w ramach trzeciej puli.</p>
Netia	<p>Netia jest zainteresowana kolejnymi przejęciami na rynku zarówno w segmencie konsumenckim, jak i w B2B, wynika z wypowiedzi przedstawicieli zarządu.</p> <p>"Netia ma bardzo dobry start do nowego roku. Liczymy, że te same parametry z ubiegłego roku albo lepsze uda nam się osiągnąć w tym roku" - powiedział prezes Andrzej Abramczuk podczas konferencji prasowej.</p> <p>Zwrócił uwagę na niski poziom zadłużenia spółki, który może mieć znaczenie m.in. przy realizacji ewentualnych akwizycji.</p> <p>"Na razie nie powiemy, gdzie i jak. Warto zwrócić uwagę, że rynek kablowy w Polsce to jest ok 400 działających podmiotów. Najpierw przeprowadzamy więc skrupulatną analizę danej sieci, nim usiądziemy do stołu do rozmów. Mamy w 'pipeline' pewne projekty, ale będziemy informować o szczegółach dopiero po ich zamknięciu zapewne na przestrzeni kolejnych kwartałów" - dodał prezes.</p> <p>Po przejęciu przez Vectrę spółki Multimedia Polska, Netia nie wyklucza zainteresowania także częścią aktywów, które Vectra będzie musiała sprzedać.</p> <p>"Będziemy się przyglądać temu, co wystawi na sprzedaż Vectra po decyzji regulatora, jakie będą to lokalizacje, jakość konkretne sieci i jakiej jakości, ale na razie jeszcze za wcześnie na szczegóły" - dodał prezes.</p> <p>Spółka nie wyklucza również przejęć na rynku B2B.</p>
PKN Orlen, Lotos	Komisja Europejska wydłużyła do 30 czerwca 2020 roku, termin na rozpatrzenie wniosku PKN Orlen w sprawie planowanego połączenia z Grupą Lotos.
PKP Cargo	<p>Spółka liczy na polepszenie koniunktury w przewozach w okolicach półrocza 2020 roku.</p> <p>"Początek 2020 jest trudny dla naszego sektora, ale tego się można było spodziewać, przecież przewozy towarowe w Polsce są uzależnione od przewozów ładunków masowych, które podlegają dużym wahaniom koniunktury. Liczę, że po zapowiedzi większych inwestycji infrastrukturalnych oraz uruchomienia pieca ArcelorMittal w połowie marca koniunktura branży poprawi się w okolicach półrocza" - powiedział prezes.</p>
JSW	Zarząd spółki zdecydował o rozwiązaniu w całości odpisu utworzonego w 2015 roku dla CGU Koksownia Radlin w wysokości 189,8 mln PLN. Rozwiązanie odpisu ma powiększyć wynik operacyjny JSW KOKS oraz grupy kapitałowej JSW, ale nie wpłynie na sytuację płynnościową.
PlayWay	Gra House Flipper, która 26 lutego miała swoją premierę na konsoli Xbox One po 72 godzinach sprzedaży została pobrana około 5000 razy. Wydawcą gry jest Frozen District, w którym PlayWay ma 80 proc. udziałów.
I2 Development	Deweloper rozpoczyna realizację swojej pierwszej zagranicznej inwestycji - osiedla domów jednorodzinnych na hiszpańskiej Teneryfie. W ramach projektu The View realizowanego na działce położonej na południu wyspy powstanie 6 domów o łącznej powierzchni 1 253,8 mkw.

Newag	<p>Spółka dostarczy stołecznej SKM 21 nowych pociągów. Nowosądecka fabryka - jako jedyna - złożyła ofertę, po tym, jak w ubiegłym roku Szybka Kolej Miejska odstąpiła od umowy z bydgoską Pesą.</p> <p>W przeprowadzonym postępowaniu przetargowym firma z Małopolski złożyła ofertę na kwotę 667,9 mln PLN brutto za dostawę pojazdów wraz 7-letnim utrzymaniem oraz przeszkoleniem pracowników w zakresie ich obsługi - poinformowała SKM w komunikacie przekazanym PAP.</p>
ML System	<p>Spółka podpisała umowę z generalnym wykonawcą zatok autobusowych w Rzeszowie na dostawę 27 wiat przystankowych zintegrowanych z instalacją fotowoltaiczną, podała spółka. Wartość umowy to 1,4 mln PLN.</p>
Reino Capital	<p>Giełdowy holding Reino Capital oraz Grupa RF CorVal, której częścią jest budowlana spółka Roberts Construction, podpisały przedwstępną umowę nabycia spółek operacyjnych Grupy Buma. W jej skład wchodzi m.in. spółka deweloperska, generalny wykonawca oraz property manager i facility manager.</p>
PKN Orlen	<p>PKN Orlen i organizacje związkowe porozumiały się ws. wzrostu wynagrodzeń w 2020 r. Porozumienie zakłada m.in. podwyżki w wysokości dla pracowników 300 PLN brutto oraz wypłatę 3,5 tys. PLN brutto nagród jednorazowych.</p>
PKN Orlen, mBank	<p>PKN Orlen złożył pozew w sprawie roszczenia odszkodowawczego w wysokości 635,7 mln PLN z tytułu opłaty interchange - poinformował mBank w raporcie rocznym. Orlen wnosi o zasądzenie kwoty odszkodowania solidarnie od mBanku i od innego banku krajowego oraz od Master Card Europe i VISA Europe Management Services.</p>
Creepy Jar	<p>Akcjonariusze notowanego na NewConnect producenta gier zdecydują o wyrażeniu zgody na ubieganie się o przeniesienie notowań spółki na rynek regulowany GPW - wynika z projektów uchwał NWZ spółki zwołanego na 26 marca.</p>
Sygnity	<p>Głównym zadaniem dla zarządu spółki informatycznej Sygnity będzie dalsza poprawa wyników finansowych i sytuacji bilansowej - poinformował prezes Bogdan Zborowski.</p> <p>"Naszym głównym celem na najbliższe kwartały jest utrzymanie pozytywnego trendu tendencji zarówno jeśli chodzi o generowane wyniki, jak również sytuację bilansową. Kluczową sprawą dla spółki jest obecnie odzyskanie wiarygodności finansowej, jak i dalszy rozwój oferty produktowo-usługowej umożliwiający wzrost skali działalności" - powiedział prezes Zborowski, cytowany w komunikacie.</p>
Intersport	<p>Zarząd spółki przyjął strategię na lata 2020-2024, która zakłada m.in. wypracowanie w roku obrotowym 2023/24 obrotu na poziomie 300 mln PLN, marży EBITDA na poziomie 8% oraz 15% udziału e-commerce w ogólnej sprzedaży.</p> <p>Intersport podał, że wzrost obrotu o ponad 100 mln PLN ma nastąpić dzięki wzrostom w kanale e-commerce, wzrostowi sprzedaży na sklepach LFL i przejściu sieci sklepów 4Faces.</p> <p>Strategia zakłada także wzrost marży do poziomu 43%, w tym marek strategicznych na poziomie 40%, a marek własnych 55% poprzez rozwój kluczowych kategorii całorocznych, wzrost średniej ceny sprzedaży (o ponad 25%) oraz stabilny udział marek własnych (około 20%).</p> <p>Intersport chce także pozyskać dodatkowe środki na rozwój - do 20 mln PLN, dzięki podwyższeniu kapitału zakładowego spółki poprzez nową emisję akcji serii H, zoptymalizować poziom zapasów oraz zapewnić finansowanie kredytem bankowym.</p> <p>Ponadto, spółka zamierza zoptymalizować działania logistyczne w celu poprawy rotacji zapasów i szybszej alokacji produktów do poszczególnych kanałów sprzedaży.</p> <p>Intersport planuje zwiększyć sprzedaż w sklepach stacjonarnych dzięki m.in. zwiększeniu efektywności obsługi, w tym wzrost współczynnika konwersji o 2 p.p. i wzrost średniej wartości paragonu o ponad 25%.</p> <p>Planowane zwiększenie sprzedaży w e-commerce ma nastąpić dzięki m.in. nowej platformie, która poprawi doświadczenia zakupowe klienta oraz uprości wewnętrzne procesy obsługi sklepu internetowego.</p>
Kernel	<p>Holding nie odczuwa dużego spadku popytu z Azji na zboża i olej słonecznikowy - poinformował podczas telekonferencji z analitykami prezes spółki Andrey Verevskiy.</p>
BoomBit	<p>Zarząd spółki zdecydował o dokonaniu w skonsolidowanym sprawozdaniu finansowym za 2019 r. odpisów aktualizujących nakłady na prace rozwojowe w łącznej wysokości 5,9 mln PLN (w tym 3,9 mln zł w jednostkowym sprawozdaniu finansowym).</p>

Votum	Po osiągnięciu rekordowych wyników finansowych w zeszłym roku, kancelaria odszkodowawcza zamierza w 2020 roku skoncentrować się przede wszystkim na dochodzeniu roszczeń w imieniu klientów banków, posiadających kredyty frankowe. W 2020 roku z tego tytułu Votum zmierza wytoczyć 8 tys. powództw.																								
Ciech	Ciech Soda Polska podpisała list intencyjny z Remondis Energy & Services w sprawie nawiązania współpracy w zakresie budowy spalarni odpadów komunalnych lub odpadów pochodzenia komunalnego. Szacowana minimalna wartość umowy w okresie 25 lat wyniesie 350 mln PLN.																								
Euco	Zarząd spółki podjął decyzję o zakończeniu przeglądu opcji strategicznych, w tym sposobu refinansowania istniejącego zadłużenia finansowego grupy.																								
Apator	W związku z epidemią koronawirusa grupa przewiduje ryzyka związane z potencjalnymi opóźnieniami w dostawie komponentów i możliwość zakłóceń realizacji dostaw niektórych grup produktowych.																								
Komputronik	W 4Q'19 (kalendarzowo) spółka wypracowała ok. 508,3 mln PLN przychodów, ok. 5,7 mln PLN EBIT oraz ok. 1,0 mln PLN zysku netto.																								
Sygnity	W 4Q'19 spółka wypracowała ok 63,8 mln PLN przychodów, ok. 11,5 mln PLN EBIT oraz ok. 9,3 mln PLN zysku netto.																								
Apator	W 4Q'19 spółka wypracowała ok. 234,6 mln PLN przychodów, ok. 16,9 mln PLN EBIT oraz ok. 10,5 mln PLN zysku netto.																								
Comarch	W 4Q'19 spółka wypracowała ok. 416,9 mln PLN przychodów, ok. 42,2 mln PLN EBIT oraz ok. 45,5 mln PLN zysku netto.																								
Gaming – podsumowanie tygodnia	Gaming – podsumowanie wiadomości tygodnia																								
	Gaming 24/02.2020-02/03.2020																								
	<table border="1"> <thead> <tr> <th>Kraj</th> <th>Link</th> </tr> </thead> <tbody> <tr> <td>Artifex Mundi - aktualizacja gry Bladebound zmieniająca podstawowe parametry gry.</td> <td>http://biznes.pap.pl/espi/pl/reports/view/2,435187</td> </tr> <tr> <td>Ten Square Games – szacunkowa stopa podatkowa za 2019 rok wyniosła 9,4%.</td> <td>http://biznes.pap.pl/espi/pl/reports/view/2,435178</td> </tr> <tr> <td>T-Bull- umowy ze spółka The Dust w zakresie prowadzenia wspólnych działań promocyjnych.</td> <td>http://biznes.pap.pl/espi/pl/reports/view/2,435282</td> </tr> <tr> <td>CD Projekt - GOG ze świetną opcją. Gracze mogą zwracać produkcję do 30 dni od zakupu.</td> <td>https://tinyurl.com/wqtquq5</td> </tr> <tr> <td>Vivid Games - zmiana terminu przeprowadzenia planowanej emisji obligacji (do 31.03.2020).</td> <td>http://biznes.pap.pl/espi/pl/reports/view/2,435539</td> </tr> <tr> <td>BoomBit – odpis aktualizujący nakłady na prace rozwojowe w wysokości 5,9 mln PLN.</td> <td>http://biznes.pap.pl/espi/pl/reports/view/2,435551</td> </tr> <tr> <td>PlayWay – House Flipper po 72h sprzedaży na Xbox One pobrany 5 tys. razy.</td> <td>http://biznes.pap.pl/espi/pl/reports/view/2,435637</td> </tr> <tr> <td>Zagranica</td> <td></td> </tr> <tr> <td>PlatinumGames otwiera nowe studio dzięki inwestycjom chińskiego giganta.</td> <td>https://tinyurl.com/s3u2ajz</td> </tr> <tr> <td>Microsoft osiągnie gorsze wyniki przez koronawirusa z Wuhan.</td> <td>https://tinyurl.com/t7dyss4</td> </tr> <tr> <td>PS5 i Xbox Series X ze Wsteczną Kompatybilnością.</td> <td>https://tinyurl.com/yx2bwvwyw</td> </tr> </tbody> </table>	Kraj	Link	Artifex Mundi - aktualizacja gry Bladebound zmieniająca podstawowe parametry gry.	http://biznes.pap.pl/espi/pl/reports/view/2,435187	Ten Square Games – szacunkowa stopa podatkowa za 2019 rok wyniosła 9,4%.	http://biznes.pap.pl/espi/pl/reports/view/2,435178	T-Bull- umowy ze spółka The Dust w zakresie prowadzenia wspólnych działań promocyjnych.	http://biznes.pap.pl/espi/pl/reports/view/2,435282	CD Projekt - GOG ze świetną opcją. Gracze mogą zwracać produkcję do 30 dni od zakupu.	https://tinyurl.com/wqtquq5	Vivid Games - zmiana terminu przeprowadzenia planowanej emisji obligacji (do 31.03.2020).	http://biznes.pap.pl/espi/pl/reports/view/2,435539	BoomBit – odpis aktualizujący nakłady na prace rozwojowe w wysokości 5,9 mln PLN.	http://biznes.pap.pl/espi/pl/reports/view/2,435551	PlayWay – House Flipper po 72h sprzedaży na Xbox One pobrany 5 tys. razy.	http://biznes.pap.pl/espi/pl/reports/view/2,435637	Zagranica		PlatinumGames otwiera nowe studio dzięki inwestycjom chińskiego giganta.	https://tinyurl.com/s3u2ajz	Microsoft osiągnie gorsze wyniki przez koronawirusa z Wuhan.	https://tinyurl.com/t7dyss4	PS5 i Xbox Series X ze Wsteczną Kompatybilnością.	https://tinyurl.com/yx2bwvwyw
Kraj	Link																								
Artifex Mundi - aktualizacja gry Bladebound zmieniająca podstawowe parametry gry.	http://biznes.pap.pl/espi/pl/reports/view/2,435187																								
Ten Square Games – szacunkowa stopa podatkowa za 2019 rok wyniosła 9,4%.	http://biznes.pap.pl/espi/pl/reports/view/2,435178																								
T-Bull- umowy ze spółka The Dust w zakresie prowadzenia wspólnych działań promocyjnych.	http://biznes.pap.pl/espi/pl/reports/view/2,435282																								
CD Projekt - GOG ze świetną opcją. Gracze mogą zwracać produkcję do 30 dni od zakupu.	https://tinyurl.com/wqtquq5																								
Vivid Games - zmiana terminu przeprowadzenia planowanej emisji obligacji (do 31.03.2020).	http://biznes.pap.pl/espi/pl/reports/view/2,435539																								
BoomBit – odpis aktualizujący nakłady na prace rozwojowe w wysokości 5,9 mln PLN.	http://biznes.pap.pl/espi/pl/reports/view/2,435551																								
PlayWay – House Flipper po 72h sprzedaży na Xbox One pobrany 5 tys. razy.	http://biznes.pap.pl/espi/pl/reports/view/2,435637																								
Zagranica																									
PlatinumGames otwiera nowe studio dzięki inwestycjom chińskiego giganta.	https://tinyurl.com/s3u2ajz																								
Microsoft osiągnie gorsze wyniki przez koronawirusa z Wuhan.	https://tinyurl.com/t7dyss4																								
PS5 i Xbox Series X ze Wsteczną Kompatybilnością.	https://tinyurl.com/yx2bwvwyw																								
	<i>Źródło: Dom Maklerski BDM, PAP, PPE.pl, Planetagracza.pl, Stooq.pl</i>																								

Źródło: Dom Maklerski BDM S.A., spółki, PAP

WYDZIAŁ ANALIZ I INFORMACJI:

Krystian Brymora

Dyrektor Wydziału

tel. (032) 20-81-435

e-mail: krystian.brymora@bdm.pl

[strategia, chemia, przemysł, energetyka](#)

Michał Fidelus

Analityk rynku akcji

tel. (+48) 666 073 972

e-mail: michal.fidelus@bdm.pl

[banki, finanse](#)

Adrian Górniak

Analityk rynku akcji

tel. (032) 20-81-438

e-mail: adrian.gorniak@bdm.pl

[deweloperzy, handel, media](#)

Krzysztof Tkocz

Młodszy analityk rynku akcji

tel. (032) 20-81-435

e-mail: krzysztof.tkocz@bdm.pl

[gry komputerowe](#)

WYDZIAŁ OBSŁUGI KLIENTÓW INSTYTUCJONALNYCH:

Leszek Mackiewicz

Dyrektor Wydziału

tel. (022) 62-20-848

e-mail: leszek.mackiewicz@bdm.pl

Tomasz Ilczyszyn

tel. (022) 62-20-854

e-mail: tomasz.ilczyszyn@bdm.pl

Maciej Fink-Finowicki

tel. (022) 62-20-855

e-mail: maciej.fink-finowicki@bdm.pl