

Redaktor wydania: Adrian Górniak/ Krystian Brymora

KOMENTARZ PORANNY

Pozytywne nastroje na giełdach, słabe dane gospodarcze

Po kilku dniach spadków wczorajsza sesja przyniosła odreagowanie. WIG20 wzrósł 1,2%, WIG 1,0%, mWIG40 0,4%, a sWIG80 1,0%. Wśród bluechipów największy wzrost zanotowały PKN (+4,0%), PZU (3,2%) oraz PGNiG (2,8%), spadały natomiast CD Projekt (-1,2%), CCC (-2,0%) oraz Play (-2,2%). Na parkietach w Europie oraz w USA również dominowały wzrosty: DAX wzrósł 1,4%, CAC 1,5%, FTSE 1,4%, S&P500 1,2%, a NASDAQ 1,4%. Pozytywnym nastrojom nie zaszkodziła publikacja danych. W USA w tygodniu zakończonym 2 maja liczba wniosków o zasiłki dla bezrobotnych wyniosła 3,2 mln wobec oczekiwań 3,0 mln. Pojawiły się również kolejne dane dot. gospodarek europejskich. W marcu produkcja przemysłowa spadła o 11,6% r/r w Niemczech oraz o 17,3% r/r we Francji, a sprzedaż detaliczna we Włoszech zmniejszyła się o 21,3% r/r. Jutro z kolei czeka nas publikacja stopy bezrobocia w USA. Indeksy w Azji zakończyły dzisiaj sesję w pozytywnych nastrojach, kontrakty na indeksu w USA również są na plusie.

Michał Fidelus

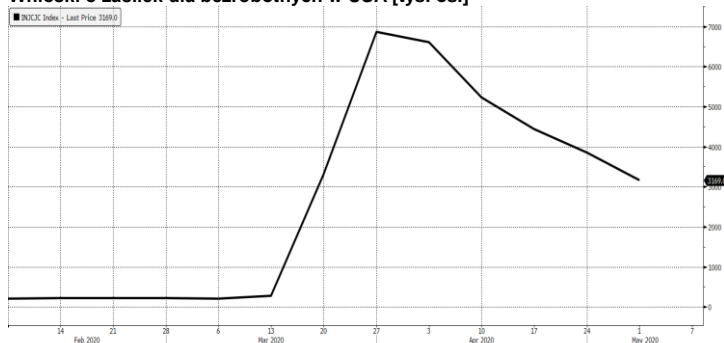
SKRÓT INFORMACJI ZE SPÓŁEK

- COVID-19: w USA wzrost tempa zarażeń do 28 tys. dziennie; w Europie sporo krajów >5d średniej mimo to kolejne kraje zdecydowały się na znoszenie ograniczeń; nowy dzienny rekord w Rosji, która przegoniła Niemców (>170 tys. infekcji) [komentarz BDM];
- ING BSK: Wyniki za 1Q'20 wyżej oczekiwań ze względu na lepszy wynik prowizyjny, wynik odsetkowy oraz pozostałe przychody. [komentarz BDM];
- PKP Cargo: Szacunkowa EBITDA w 1Q'20 -65% r/r (90 MPLN) [tabela BDM];
- Stalprodukt: Szacunkowy EBIT w 1Q'20 -40% r/r (41 mln PLN) [tabela BDM];
- CCC: Spółka zawarła umowę objęcia wszystkich akcji serii I i J;
- Enea, Energa: Spółki wydłużyły okres prowadzenia analiz ws. Ostrołki C o ok. miesiąc;
- Polwax: Szacunkowa EBITDA zbliżona do naszych oczekiwań (lekka strata); przychody w kwietniu'20 -29% r/r przez COVID-19 [tabela BDM];
- Elektrotim: Podsumowanie wideokonferencji po wynikach 1Q'20 [komentarz BDM];
- Artifex Mundi: Spółka szacuje EBIT w 1Q'20 na poziomie 1,8 mln PLN (+224% r/r) [komentarz BDM];
- Asbis: Spadek przychodów grupy w '20 nie jest przesądzony – zarząd;
- TXM: Spółka otworzyła wszystkie sklepy, ale widzi sadek liczby klientów;
- MOL: Projekt Poliole jest zaawansowany w 60%, ale będzie opóźnienie;
- XTB: Wyjście Enterprise Investors bez wpływu na strategię rozwoju – O. Arnaut;
- Vivid Games: Spółka wyemituje 2,54 mln nowych akcji po 1,18 PLN/walor;
- Bloober Team: Spółka ma umowę z Microsoft na wydanie gry „The Medium”;
- Santander BP: Rzecznik Finansowy wystąpił do sądu przeciwko bankowi;
- Netia, Radpol, Decora, Toya, Vigo System: Wyniki za 1Q'20;
- Global Cosmed: Wyniki za 1Q'20; zarząd podtrzymał prognozy na 2020 [zaległa tabela BDM].

WYKRES DNIA

W 7-mym tygodniu od pandemii COVID-19 liczba wniosków o zasiłek wyniosła 3,2 mln, co łącznie daje aż 33 mln bezrobotnych Amerykanów.

Wnioski o zasiłek dla bezrobotnych w USA [tys. os.]



Źródło: Dom Maklerski BDM S.A., Bloomberg.

Notowania: czwartek, 7 maja 2020

	Wartość	Zmiana	
		1D	YTD
WIG20	1 587,4	1,2%	-26,2%
WIG30	1 833,0	1,1%	-25,9%
mWIG40	3 226,3	0,6%	-17,4%
sWIG80	11 640,6	0,4%	-3,4%
WIG	44 769,1	1,0%	-22,6%
WIG Banki	3 720,4	1,0%	-45,0%
WIG Bud	2 399,8	0,9%	5,3%
WIG Chemia	7 631,3	1,8%	-9,1%
WIG Dew	2 075,2	1,4%	-15,7%
WIG Energia	1 294,3	1,2%	-34,0%
WIG Games	27 341,0	-0,3%	45,7%
WIG IT	3 271,0	1,1%	15,4%
WIG Media	4 743,4	0,6%	-11,8%
WIG Paliwa	4 784,5	3,1%	-26,3%
WIG Spoż	2 817,9	0,6%	-9,9%
WIG Surowce	2 365,3	1,5%	-23,4%
WIG Telco	786,3	-1,1%	-10,0%
DAX	10 759,3	1,4%	-18,8%
CAC40	4 501,4	1,5%	-24,7%
BUX	34 613,6	0,2%	-24,9%
S&P500	2 881,2	1,2%	-10,8%
DJIA	23 875,9	1,0%	-16,3%
Nasdaq Comp	8 979,7	1,4%	0,1%
Bovespa	78 118,6	-1,2%	-32,4%
Nikkei225	20 095,2	2,1%	-15,1%
S&P/ASX 200	5 409,5	0,8%	-19,1%
Złoto	1 716,1	1,8%	13,1%
Miedź	5 198,0	0,8%	-15,8%
Ropa	23,6	-1,8%	-60,4%
EUR/PLN	4,55	0,1%	7,1%
USD/PLN	4,20	-0,2%	10,8%
CHF/PLN	4,32	-0,1%	10,2%
EUR/USD	1,08	0,4%	-3,4%
USD/JPY	106,28	0,2%	-2,1%

FW20

	Wartość	Zmiana	
Kurs otwarcia	1 570	-33	-2,06%
Kurs zamknięcia	1 584	14	0,89%
Kurs min.	1 557	-6	-0,38%
Kurs max.	1 603	-2	-0,12%
Wolumen obrotu	24 584	5 200	26,83%
Otwarte pozycje	41 937	-511	-1,20%

Indeksy GPW

Indeks	Open	Low	High	Close	1D	Obrót
WIG20	1 572,16	1 559,06	1 602,76	1 587,35	1,2%	533
WIG30	1 822,86	1 802,99	1 848,83	1 833,01	1,1%	592
MWIG40	3 220,66	11 588,87	11 706,30	3 226,33	0,6%	93
SWIG80	11 632,21	3 199,62	3 235,54	11 640,60	0,4%	24
WIG-PL	45 414,27	45 414,27	45 851,81	45 717,50	1,1%	705
WIG	44 515,56	44 153,27	45 072,95	44 769,05	1,0%	715

WIG20

	Close	MC	1D	YTD
Allior	14,01	1 829	1,1%	-51,2%
CCC	43,70	1 799	-2,0%	-60,3%
CD Projekt	355,60	34 180	-1,2%	27,2%
Cyfrowy P.	24,28	15 528	-0,9%	-13,1%
Dino	169,30	16 598	1,4%	17,6%
JSW	12,54	1 472	0,1%	-41,4%
KGHM	75,18	15 036	1,6%	-21,3%
Lotos	60,06	11 103	1,1%	-28,1%
LPP	6 225,00	11 531	2,0%	-29,4%
mBANK	188,20	7 970	-1,2%	-51,7%
Orange	6,68	8 760	-0,5%	-6,3%
Pekao	49,80	13 071	1,1%	-50,4%
PGE	3,82	7 141	1,9%	-52,0%
PGNiG	3,70	21 403	2,8%	-14,4%
PKN Orlen	60,86	26 030	4,0%	-29,1%
PKOBP	21,00	26 250	1,9%	-39,1%
Play	30,56	7 769	-2,2%	-12,7%
PZU	29,30	25 301	3,2%	-26,8%
Santander Polska	148,00	15 109	0,0%	-51,9%
Tauron	1,09	1 917	1,4%	-33,3%

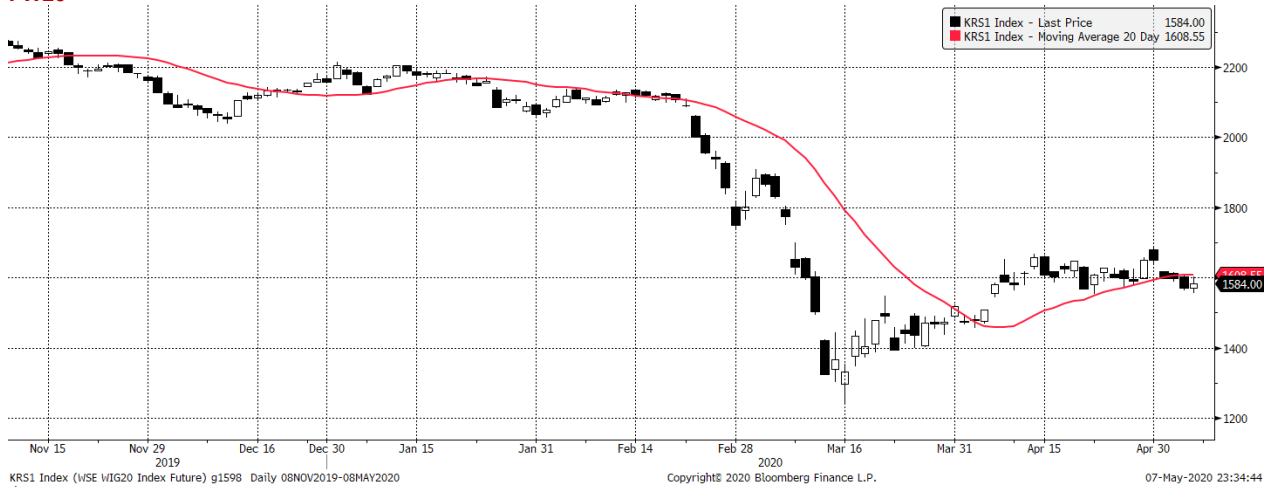
mWIG40

	Close	MC	1D	YTD		Close	MC	1D	YTD
11 bit st.	432,50	989	0,6%	8,1%	GPW	39,85	1 673	2,0%	1,4%
Amica	96,40	750	3,3%	-29,6%	GTC	7,24	3 515	-1,1%	-25,2%
Amrest	24,85	5 456	-2,9%	-42,6%	Handlowy	36,15	4 723	0,7%	-30,2%
Asseco PL	71,90	5 968	1,1%	13,0%	ING BSK	131,00	17 043	1,6%	-35,3%
Azoty	25,75	2 554	2,2%	-12,1%	Inter Cars	189,50	2 685	0,8%	-7,6%
Benefit Sys.	754,00	2 156	-2,7%	-14,5%	Kernel	38,20	3 210	0,9%	-15,6%
BNP Paribas	49,70	7 327	2,3%	-26,9%	Kęty	363,50	3 483	0,3%	5,1%
Bogdanka	20,85	709	-0,2%	-40,2%	Kruk	73,70	1 398	-0,3%	-56,0%
Budimex	212,00	5 412	1,0%	23,3%	Livechat	59,20	1 524	0,7%	36,7%
Ciech	37,80	1 992	2,2%	-4,8%	Mabion	22,25	305	-1,1%	-71,1%
Comarch	212,00	1 724	1,4%	13,4%	Millennium	2,30	2 788	-4,6%	-60,7%
Develia	2,02	904	3,5%	-20,5%	Neuca	491,00	2 280	3,0%	29,9%
Dom Dev.	78,80	1 987	2,9%	-16,7%	Orbis	113,00	5 207	0,0%	-0,4%
Echo	4,27	1 762	2,6%	-8,6%	PKP Cargo	11,30	506	-0,7%	-44,9%
Enea	5,37	2 368	1,8%	-32,2%	PlayWay	416,50	2 749	-2,5%	74,3%
Energa	7,88	3 263	1,9%	11,3%	Stalprodukt	137,20	766	-0,6%	-24,4%
Eurocash	19,93	2 774	-2,8%	-8,7%	Ten Square	455,00	3 295	0,9%	129,8%
Famur	2,08	1 193	-1,9%	-30,4%	VRG	2,37	556	-0,6%	-41,3%
Forte	17,76	425	2,7%	-41,8%	Wawel	590,00	885	1,0%	-5,4%
Getin	1,05	199	11,4%	-37,0%	WP.PL	66,80	1 941	1,2%	-4,3%

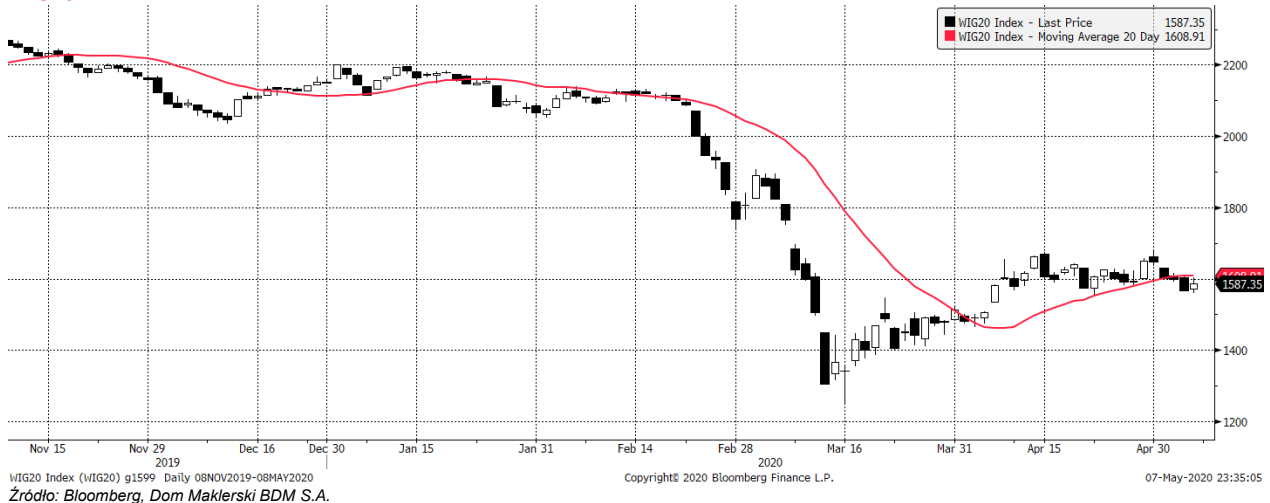
WIG20 vs mWIG40 vs sWIG80 [zmiana % YTD]



FW20



WIG20



INFORMACJE ZE SPÓLEK

COVID-19 Codzienny monitoring COVID-19.

BDM: Minął 119 dzień epidemii w Chinach, 98 w UE i 65 w Polsce. Wirus jest obecny w 212 krajach. Liczba globalnych przypadków przekroczyła 3,9 mln (+93 tys.), a śmierci 270 tys. Aktywnych przypadków jest ok. 2,32 mln.

W Chinach 5 nowych przypadków i 0 śmierci, których kraj praktycznie nie notuje od rewizji danych 16.04.

W USA w czwartek 28 tys. nowych zarażeń czyli o 4 tys. więcej niż w ostatnich dniach. Akcje Moderna zyskały 9% po tym jak spółka poinformowała że jej szczepionka do wczesnego lata będzie w ostatniej fazie badań. Ponownie 3,2 mln Amerykanów zgłosiło się po zaślepek dla bezrobotnych, co w 7 tygodni od pandemii daje już >33 mln bezrobotnych.

Mocne wzrosty, blisko rekordów notuje Brazylia (ok. 10 tys. dziennie) i Indie (3-4 tys. dziennie). Australia ogłosiła 3 etapowy plan „odmrażania” do lipca 2020.

W Europie liczba przypadków w monitorowanych 30 krajach w czwartek wzrosła o 15,9 tys. Wzrosty >5d średniej zanotowały m.in. Włochy, Niemcy, Hiszpania, UK, Szwecja (blisko rekordu) czy Belgia. Polska <5d. Nowe rekordy w Rosji (aż 11 tys. dziennie). Tym samym Rosja przegoniła Niemcy w ogólnej liczbie przypadków i jest 5-ta na świecie pod względem infekcji. Norwegia poinformowała, że otworzy gospodarkę „jak tylko się da” do połowy czerwca. WHO ostrzegł z kolei, że europejski państwa muszą być gotowe na ponowny lockdown.

W Polsce na dzień 07.05.2020 było 15,047 tys. przypadków (+307 vs +309 dzień wcześniej). Najwięcej zakażeń (3063, +116 nowych- ponownie najwięcej w kraju) w Śląskim. Ministerstwo Zdrowia podało, że wykonało 15,5 tys. testów w czwartek czyli podobnie do środy.

Tempo nowych zarażeń os/dzień

Data	RAZEM	Chiny	USA	UE (30)**	Włochy	Niemcy	Francja	Hiszp.	UK	Szwecja	Polska	Czechy	Turcja	Rosja	Ukraina	Brazylia
16 mar	13 796	30	1 270	9 685	3 233	1 174	2 151	1 438	406	0	33	91	12	30	4	136
17 mar	15 048	25	1 789	11 054	3 526	2 049	1 032	1 987	409	0	65	90	29	21	0	0
18 mar	20 359	44	2 777	14 705	4 207	3 272	1 409	2 538	682	0	66	88	51	33	7	57
19 mar	24 045	54	5 221	15 114	5 322	974	1 846	3 431	74	431	38	172	93	52	2	330
20 mar	30 399	94	5 309	21 477	5 986	6 300	1 788	2 833	1 298	0	86	139	168	0	10	283
21 mar	32 561	55	6 322	22 492	6 557	3 148	1 705	4 946	1 053	0	81	162	589	54	0	224
22 mar	31 150	130	7 909	18 822	5 560	3 118	1 780	3 646	678	0	135	125	288	0	21	418
23 mar	37 837	63	10 213	21 246	4 789	2 277	3 880	4 517	981	483	65	45	0	185	26	345
24 mar	43 548	93	8 840	25 679	5 249	4 106	2 499	6 584	1 438	366	192	229	636	57	24	310
25 mar	47 381	70	13 091	27 577	5 210	3 897	2 978	7 937	1 476	238	167	260	0	163	19	232
26 mar	59 448	121	18 058	33 083	6 153	5 421	3 951	8 578	2 172	296	170	271	561	182	40	482
27 mar	74 175	115	17 821	41 946	5 959	10 297	3 851	9 531	2 933	263	168	354	3 265	196	154	562
28 mar	66 049	102	19 821	35 922	5 974	6 824	4 703	7 516	2 567	378	249	352	1 704	228	46	427
29 mar	60 530	123	19 431	29 124	5 217	4 740	2 603	6 875	2 468	253	224	186	1 815	270	119	352
30 mar	63 426	76	22 898	29 963	4 050	4 450	4 462	7 846	2 673	328	193	184	1 610	302	73	405
31 mar	73 623	81	24 365	34 264	4 053	4 923	4 657	7 967	3 028	407	256	307	2 704	501	97	1 056
1 kwi	79 339	82	28 343	35 827	4 782	6 173	4 922	8 195	4 384	512	243	281	2 148	440	149	1 214
2 kwi	78 605	82	28 698	33 933	4 668	6 813	2 180	7 947	4 308	621	392	269	2 456	771	103	1 135
3 kwi	83 675	83	32 740	35 900	4 585	6 365	5 273	7 134	4 517	563	437	332	2 786	601	175	1 128
4 kwi	103 430	48	34 123	53 443	4 805	4 933	25 646	6 969	3 789	312	244	282	3 013	582	153	1 166
5 kwi	72 129	67	25 559	29 381	4 316	4 031	2 932	5 478	5 961	387	475	115	3 135	658	83	921
6 kwi	72 847	56	30 561	26 786	3 599	3 252	5 204	5 029	3 839	376	311	235	3 148	954	11	951
7 kwi	82 650	86	30 885	34 344	3 039	4 288	11 086	5 267	3 670	487	435	195	3 892	1 154	143	1 817
8 kwi	85 494	84	33 051	32 531	3 836	5 633	3 912	6 278	5 525	726	357	295	4 117	1 175	206	2 139
9 kwi	86 077	57	33 901	31 338	4 204	4 939	4 801	5 002	4 398	722	370	257	4 056	1 459	224	1 988
10 kwi	96 422	79	35 386	38 182	3 951	3 936	7 148	5 051	8 733	544	380	163	4 747	1 786	311	1 767
11 kwi	79 230	93	28 532	30 080	4 694	3 281	4 799	4 754	5 280	466	401	170	5 138	1 667	308	1 019
12 kwi	72 847	39	27 620	24 882	4 092	2 402	2 940	3 804	5 323	332	318	89	4 789	2 186	266	1 356
13 kwi	70 171	167	25 036	22 569	3 153	2 218	4 207	3 268	4 363	465	260	68	4 093	2 558	325	1 405
14 kwi	72 492	49	26 633	24 615	2 972	2 138	5 426	3 961	5 274	497	268	52	4 062	2 774	270	1 539
15 kwi	84 236	51	29 815	28 613	2 667	2 543	4 560	6 599	4 644	482	380	190	4 281	3 388	392	3 650
16 kwi	99 145	351	32 276	39 659	3 786	2 945	17 164	4 289	4 658	613	336	132	4 801	3 448	397	1 771
17 kwi	86 059	30	30 144	28 215	3 493	3 699	3 212	5 891	5 622	676	461	116	4 353	4 070	501	3 538
18 kwi	87 910	21	33 611	26 992	3 491	2 327	5 717	3 577	5 545	606	363	57	3 783	4 785	444	2 704
19 kwi	75 439	13	24 483	23 143	3 047	2 018	1 986	4 258	5 859	563	545	140	3 977	6 060	343	1 729
20 kwi	73 817	32	27 801	17 317	2 256	1 323	2 434	1 536	4 683	392	306	154	4 674	4 268	261	2 089
21 kwi	83 431	15	37 671	17 387	2 729	1 388	0	3 968	4 328	545	263	133	4 611	5 642	415	2 336
22 kwi	74 251	12	21 941	22 079	3 370	2 195	2 413	4 211	4 454	682	313	99	3 083	5 236	467	3 103
23 kwi	80 948	8	26 155	22 395	2 646	2 481	2 239	4 635	4 608	751	342	55	3 116	4 774	578	3 854
24 kwi	79 373	15	32 221	24 043	3 021	1 416	1 645	6 740	5 435	812	381	49	3 122	5 849	477	2 959
25 kwi	92 269	10	33 695	19 777	2 357	1 968	1 660	3 995	4 888	610	381	116	2 861	5 966	478	6 329
26 kwi	73 542	3	26 732	16 128	2 324	1 257	612	2 870	4 468	463	344	52	2 357	6 361	492	3 776
27 kwi	67 373	26	22 666	14 101	1 739	988	1 173	2 793	4 311	286	285	41	2 131	6 198	392	4 346
28 kwi	74 107	2	24 132	15 940	2 091	1 154	2 638	2 706	4 002	695	316	59	2 392	6 411	401	5 789
29 kwi	78 616	4	27 326	16 912	2 086	1 627	509	4 771	4 091	681	422	75	2 936	5 841	456	6 450
30 kwi	85 373	12	29 755	16 760	1 872	1 470	758	2 441	6 040	790	237	103	2 615	7 099	540	7 502
1 maj	88 031	3	34 117	16 318	1 965	1 068	168	3 639	6 204	428	228	55	2 188	7 933	455	5 015
2 maj	84 471	0	29 288	14 059	1 900	890	1 050	2 588	4 815	562	270	18	1 983	9 623	550	4 898
3 maj	78 704	5	24 972	10 837	1 389	697	297	1 555	4 342	235	318	26	1 670	10 633	502	4 726
4 maj	77 604	2	22 593	10 252	1 221	488	769	1 179	3 990	404	313	38	1 614	10 581	418	6 794
5 maj	80 045	2	23 845	12 452	1 075	855	1 089	2 260	4 411	495	425	77	1 832	10 102	366	7 333
6 maj	92 019	2	24 124	18 676	1 444	1 155	3 640	3 121	6 116	702	309	78	2 253	10 559	487	10 658
7 maj	93 201	5	28 420	15 867	1 401	1 268	600	3 173	5 618	705	307	57	1 977	11 231	507	9 162
Dzień COVID	120	120	110	99	99	75	74	99	99	95	66	64	59	99	67	73
RAZEM tys.	3 883 150	83 975	1 257 023	1 349 540	215 858	169 430	202 889	256 855	207 977	24 623	15 047	8 031	133 721	177 160	13 691	135 773
przypadki	269 594	4 637	75 670	145 755	29 958	7 392	25 990	26 070	30 689	3 040	755	270	3 641	1 625	340	9 190
śmierci	1 296 308	78 977	195 036	548 067	96 276	141 700	55 191	137 984	90	4 971	4 862	4 371	82 984	23 803	2 396	55 350
zdrowi	2 317 248	361	986 317	655 718	89 624	20 338	121 708	92 801	176 318	16 612	9 430	3 390	47 096	151 732	10 955	71 233
aktywne																

Źródło: BDM, Bloomberg. (przejsię na jedno źródło danych od 30.04). *- dzień od pierwszego przypadku. **- UE27+ Szwajc./UK/Norweg.

ING BSK

Wyniki za 1Q'20

Wybrane dane finansowe [mln PLN]

	1Q19	4Q19	1Q20	r/r	kw/kw	vs. kons.	vs. BDM	Kons.	BDM
Wynik odsetkowy	1 020	1 116	1 152	13%	3%	1%	1%	1 136	1 140
Wynik z opłat i prowizji	318	345	359	13%	4%	5%	4%	342	347
Pozostałe przychody	48	23	47	-3%	109%	79%	105%	26	23
Przychody ogółem	1 386	1 483	1 558	12%	5%	4%	3%	1 504	1 509
Koszty	-721	-591	-775	7%	31%	4%	7%	-748	-726
EBIT przed rezerwami	665	892	783	18%	-12%	4%	0%	756	783
Saldo rezerw	-125	-164	-295	136%	79%	4%	18%	-284	-250
Zysk brutto	439	618	377	-14%	-39%	na	-11%	na	422
Zysk netto	325	450	267	-18%	-41%	8%	-13%	248	306

Źródło: Dane spółki, prognozy BDM, konsensus PAP..

BDM: W 1Q20 zysk netto ING BSK wyniósł PLN 267m (-18% r/r, -41% kw./kw.) i był 8% powyżej konsensusu (PLN 248m) oraz 13% poniżej naszych oczekiwań (PLN 306m). Lepszy były przychody podstawowe (wynik prowizyjny oraz odsetkowy odpowiednio 5% oraz 1% powyżej konsensusu) oraz pozostałe przychody (w tym głównie wynik na rachunkowości zabezpieczeń PLN 24m vs. PLN -6m w 4Q19 oraz PLN -1m w 1Q19). Negatywnie z kolei zaskoczyły koszty (+4% vs. konsensus) oraz saldo rezerw (+4% vs. konsensus).

PKP Cargo

Spółka opublikowała szacunkowe dane za 1Q'20

Wybrane dane finansowe [mln PLN]

	1Q'18	2Q'18	3Q'18	4Q'18	1Q'19	2Q'19	3Q'19	4Q'19	1Q'20 szac.	r/r
Przychody	1 205,0	1 281,7	1 318,5	1 377,8	1 260,9	1 164,4	1 191,3	1 165,0	1 035,7	-18%
EBITDA (MSR 17)	199,9	221,9	278,8	206,4	228,0	159,0	228,8	107,4		
EBITDA (MSSF 16)					258,5	191,6	263,0	146,8	90,0	-65%
EBITDA skoryg.	199,9	221,9	278,8	206,4	230,3	162,2	230,3	172,0	90,0	-61%
EBIT	62,9	70,3	141,5	2,9	86,9	15,0	80,9	-39,4	-105,6	
Zysk netto	35,6	54,0	104,7	-10,4	53,1	-5,2	50,8	-62,7	-114,4	
Przewieziona masa [Mton]	29,4	30,1	31,1	31,2	28,6	26,6	27,0	26,4	23,0	-20%
Marża EBITDA skoryg.	16,6%	17,3%	21,1%	15,0%	18,3%	13,9%	19,3%	14,8%	8,7%	
Marża netto	3,0%	4,2%	7,9%	-0,8%	4,2%	-0,4%	4,3%	-5,4%	-11,0%	
Dług netto	934,7	881,6	833,5	778,6	1 713,9	1 761,5	1 949,7	2 072,3		
/EBITDA	1,2	1,3	1,0	0,9	1,8	1,9	2,1	2,4		
P/E 12m									---	
EV/EBITDA skoryg. 12m										

Źródło: BDM, spółka

PKP Cargo zawarło ze związkami zawodowymi porozumienie ramowe - wsparcie z Funduszu Gwarantowanych Świadczeń Pracowniczych może wynieść ok. 105 mln PLN, a wartość pomniejszonych kosztów wynagrodzeń ok. 23 mln PLN. Ramowe porozumienie wejdzie w życie 1 czerwca, będzie obowiązywać przez trzy miesiące i stanowić podstawę do zawarcia odrębnych porozumień pomiędzy zakładami grupy a związkami. Spółka planuje zawarcie porozumień do 15 maja.

Enea, Energa

Enea i Energa przedłużają okres prowadzenia analiz dotyczących budowy nowego bloku Ostrołęka C o ok. miesiąc. Pierwotnie analizy miały zakończyć się do 7 maja.

CCC

Spółka podpisała z inwestorami umowy objęcia wszystkich, tj. 6,85 mln akcji serii I i wszystkich 6,85 mln akcji serii J.

"Na dzień sporządzenia niniejszego raportu bieżącego, Ultro wniosła 177,1 mln PLN tytułem wkładu pieniężnego na pokrycie części łącznej ceny emisyjnej Akcji Serii J, natomiast pozostała część kwoty, tj. 76,3 mln PLN, ma zostać wniesiona po rozliczeniu transakcji sprzedaży przez Ultro 2,06 mln istniejących notowanych akcji Spółki, co jest oczekiwane około 14 maja 2020 r." - napisano w komunikacie.

Stalprodukt

Spółka opublikowała szacunkowe dane za 1Q'20

Spółka podaje, że największy wpływ na osiągnięte wyniki miała sytuacja w Segmencie Cynku, a w szczególności wysoka baza w analogicznych okresach 2018 i 2019 r. przy spadku wyników w bieżącym okresie z powodu znaczącego spadku giełdowych cen cynku (-27% r/r, -19% r/r w PLN). Nie stwierdzono znaczącego wpływu epidemii koronawirusa wyniki 1Q'20.

Wybrane dane finansowe [mln PLN]

	1Q'18	2Q'18	3Q'18	4Q'18	1Q'19	2Q'19	3Q'19	4Q'19	1Q'20 szac.	04-05.2020	r/r
Przychody	932	1 039	1 019	967	957	993	961	906			
Wynik po segmentach *	148	123	108	90	108	100	90	104			
blachy elektrotechniczne	18	39	34	18	22	25	23	14			
profile	4	-1	1	-4	1	-3	-7	4			
cynk	119	78	69	72	81	74	65	83			
pozostała działalność, tow i mat	8	6	4	3	4	3	9	4			
EBITDA	142	122	111	73	109	105	92	64			
EBITDA adj.	142	122	111	85	109	105	92	72			
EBIT	108	85	74	33	69	64	50	22	41		-39,9%
Wynik netto	100	70	61	39	41	48	33	20	31		-23,8%
Marża EBITDA	15,3%	11,8%	10,9%	7,6%	11,4%	10,6%	9,6%	7,1%			
Marża netto	10,7%	6,8%	6,0%	4,1%	4,3%	4,9%	3,4%	2,2%			
Dług netto	-7,6	-62,2	-184,6	-160,9	-69,0	-60,9	-178,3	-249,2			
Dług netto skoryg	288,5	233,9	111,6	135,2	227,1	235,3	117,8	46,9			
Cynk USD/t	3 413	3 111	2 537	2 630	2 707	2 759	2 353	2 387	2 124	1 903	
Ołów USD/t	2 518	2 384	2 097	1 966	2 034	1 883	2 029	2 042	1 843	1 651	
Stal USD/t	749	881	889	797	701	629	562	523	575	508	
USD/PLN	3,40	3,58	3,70	3,77	3,79	3,81	3,88	3,87	3,92	4,18	
r/r											
Cynk	23%	20%	-14%	-19%	-21%	-11%	-7%	-9%	-22%	-22%	
Ołów	11%	11%	-10%	-21%	-19%	-21%	-3%	4%	-9%	-9%	
Stal	20%	43%	43%	29%	-6%	-29%	-37%	-34%	-18%	-18%	
USD/PLN	-16%	-7%	2%	5%	11%	7%	5%	3%	4%	4%	
P/E 12m				2,8	3,6	4,0	4,7	5,4	5,7		
EV/EBITDA 12m				1,3	1,7	1,8	1,5	1,4			
EV/EBITDA skoryg. 12m				2,0	2,3	2,4	2,3	2,1			

Źródło: BDM, spółka

Elektrotim

Podsumowanie wideokonferencji wynikowej za 1Q'20/2019 (07.05.2020)

BDM:

- Stan gotówki + KON to ok. 40 mln PLN na koniec 1Q'20 (w tym 8 mln PLN zaliczek + 4 mln PLN w gwarancjach);
- w bilansie 7 mln PLN rezerw na kary, część się powinno odwrócić w 2Q'20. Dodatkowo 5 mln odpisów na należności - część odwróci się w 2Q'2020;
- gotówka w 2018-2020 „utopiona” ok. 60 mln PLN w produkcji niesprzedanej;
- wartość portfela będzie się zwiększać, największy projekt dla KGHM ok. 30 mln i 2 projekty dla OSD >20 mln PLN. Wojsko dużo zamawia;
- po 1Q'20 widać że prognoza na 2020 rok jest realna, koszty są pod kontrolą (328 mln PLN przychodów i 18,4 mln PLN zysku netto);
- na działalności Mawilux spółka straciła ok 20 mln PLN (w 2019 roku 10 mln) – kontrakt dla Solaris strata ok. 8 mln PLN w 2019;
- obecnie nie ma kłopotów z odbiorami w Tauronie. Prowadza dyskusje o modyfikacji portfela z Tauronem.
- zarząd nie będzie rekomendował dywidendy, chce się finansować z środków własnych;
- rewolucji nie będzie - A. Bober, nowy CEO od 08.2020

Wypowiedzi dla prasy:

Zarząd Elektrotimu nie widzi istotnych zagrożeń realizacji prognozy na 2020 r. i w 2Q'20 podziwia się wyników nie gorszych niż te za pierwsze trzy miesiące roku – A. Diakun CEO "Sytuacja płynnościowa spółki jest bardzo dobra. Obecnie nie widzimy istotnych zagrożeń wykonania prognozy. Mogą wystąpić sytuacje rozłożenia w czasie zamówień - podmioty mogą stwierdzić, że nie mają pieniędzy i niektóre zadania będzie trzeba zamknąć" - powiedział prezes. Diakun poinformował, że Elektrotim spodziewa się odwrócenia odpisów aktualizacyjnych o wartości ok. 3 mln PLN, co także powinno mieć pozytywny wpływ na wyniki.

Elektrotim zredukował zatrudnienie do 311 osób z 356 i na razie nie widzi potrzeby dalszej redukcji zatrudnienia w związku z sytuacją na rynku- A. Diakun CEO.

Polwax

Spółka opublikowała szacunkowe dane za 1Q'20

Jednocześnie Zarząd informuje, iż dokonał szacunków przychodów ze sprzedaży netto Spółki za miesiąc kwiecień 2020 roku, które wyniosły 8,2 mln PLN, co stanowi ich spadek o 6,3 mln PLN, tj. o 43,5% m/m i spadek o 28,7% r/r, kiedy to wyniosły 11,5 mln PLN. Powyższy spadek przychodów jest obciążony skutkami pandemii koronawirusa oraz związanych z tym ograniczeń wprowadzonych przez władze krajowe oraz władze innych państw i wywołanym przez to ogólnym spowolnieniem gospodarczym objawiającym się spadkiem obrotów i popytu na rynku, co w przypadku Spółki ma wpływ na ograniczenie jej produkcji.

Wybrane dane finansowe [mln PLN]

	1Q'19	1Q'20 szac.	zmiana r/r	1Q'20P BDM	różnica
Przychody	40,3	36,4	-9,8%	38,8	-6,3%
Wynik brutto na sprzedaży	1,8			5,1	
EBITDA	-1,7	-0,7		0,4	
EBITDA adj.	-1,7	-0,7		0,4	
EBIT	-2,9			0,1	
Zysk brutto	-3,0			-0,4	
Zysk netto	-2,5	-1,1		-0,3	
Marża zysku brutto ze sprzedaży	4,6%			13,2%	
Marża EBITDA adj.	-4,1%	-1,9%		1,1%	
Marża EBIT	-7,2%	0,0%		0,2%	
Marża netto	-6,1%	-3,0%		-0,8%	

Źródło: BDM, spółka

Artifex Mundi

Artifex Mundi szacuje EBIT w 1Q'20 na 1,8 mln PLN, co oznacza wzrost o 224% r/r. EBIT bez zdarzeń jednorazowych wzrósł o 107% do 2,6 mln PLN.

Artifex szacuje, że przychody ze sprzedaży wzrosły o 40% r/r do 5,6 mln PLN, a zysk netto do 1,4 mln zł z 0,5 mln PLN przed rokiem. EBITDA bez zdarzeń jednorazowych i bez wpływu MSSF 16 szacowana jest na 4,2 mln PLN, w porównaniu do 2,7 mln PLN w 1Q'19.

Spółka podała, że na wzrost wyniku operacyjnego w analizowanym okresie wpływ miały m.in.: rosnący udział przychodów ze sprzedaży gier HOPA wydanych na konsole oraz wzrost sprzedaży starszych, w pełni zamortyzowanych, gier HOPA w kanale PC/Mobile.

Szacunkowe wyniki za 1Q'20

	1Q'19	1Q'20	zmiana r/r	1Q'20P BDM	zmiana r/r
Przychody	4,0	5,6	40,0%	5,6	0,0%
Zysk (strata) brutto ze sprzedaży	2,1	3,3	55,0%	3,9	-14,7%
EBIT	0,6	1,8	224,1%	3,3	-44,0%
Zysk netto	0,5	1,4	183,7%	2,6	-46,5%
EBIT*	1,3	2,6	107%	3,3	-19,4%
EBITDA*	2,7	4,2	55%	4,6	-7,7%
Marża EBITDA*	68,3%	75,8%		64,3%	
Marża EBIT*	31,8%	47,0%		58,1%	
Marża EBIT	14,1%	32,7%		58,1%	
Marża zysku netto	12,4%	25,1%		46,8%	

Źródło: Dom Maklerski BDM S.A. *bez zdarzeń jednorazowych i bez wpływu MSSF 16

Komentarz BDM: Szacunkowe wyniki dewelopera gier za 1Q'20 są znacznie lepsze r/r. Liczby na poziomie EBIT i zysku netto odbiegają od naszych oczekiwań w związku z podjęciem decyzji spółki w ostatnich dniach kwietnia o odpisaniu gry „Tiny Dragons” i ujęciu kwoty 0,8 mln PLN zdarzeń jednorazowych w omawianym okresie.

Asbis

Spadek przychodów Asbisu w 2020 roku nie jest przesądzony - oceniają przedstawiciele spółki. Firma liczy na utrzymanie w całym roku wysokiej rentowności oraz osiągnięcie dodatnich przepływów z działalności operacyjnej. Sprzedaż w kwietniu spadła mniej niż spodziewał się zarząd, a w maju dystrybutor liczy na wzrost przychodów.

"Spadek przychodów w całym 2020 roku nie jest przesądzony. Nasza sprzedaż wzrosła o 20% w pierwszym kwartale, ale dużo będzie zależało od tego, jak poradzimy sobie w 2Q'20 - grupa pokazała swoje mocne strony i to, że możemy zmniejszyć wpływ negatywnych skutków pandemii. Pozostajemy pozytywnie nastawieni - po tym co widzieliśmy w kwietniu, spadek przychodów w 2020 roku nie jest przesądzony" - powiedział podczas czwartkowej wideokonferencji dyrektor ds. ryzyka i relacji inwestorskich Costas Tziamalis.

Tziamalis podał, że spadek przychodów grupy w kwietniu - związany ze skutkami pandemii - nie był tak duży, jak spodziewał się zarząd. Asbis oczekuje, że w maju przychody będą wyższe niż w kwietniu.

"Zarówno dostawy, jak i sprzedaż smartfonów i procesorów w kwietniu nie wyglądały źle, szczególnie w przypadku procesorów - widzimy boom w tym zakresie, jest lepiej niż się spodziewaliśmy. Odnotowaliśmy również pozytywny wpływ w segmencie urządzeń mobilnych, nie tylko smartfonów, ale też tabletów, m.in. ze względu na wprowadzenie zdalnych zajęć szkolnych w krajach w których działamy" - powiedział.

Asbis podał, że większość działalności detalicznej grupy została obecnie wstrzymana ze względu na pandemię koronawirusa. Grupa oczekuje jednak wznowienia działalności we wszystkich głównych krajach w maju, choć - jak przewiduje - przy zdecydowanie niższym popycie.

Jak poinformował zarząd, grupa podjęła "selektywne" działania mające na celu obniżenie kosztów.

Na pytanie o to, czy Asbisowi uda się pozostać zyskownym w drugim kwartale, Tziamalis odpowiedział: "Nie jesteśmy w stanie na dziś powiedzieć, czy odnotujemy stratę w II kw. Obecna sytuacja jest bezprecedensowa, reagujemy na bieżąco, ale zmiany następują bardzo szybko."

Dyrektor przypomniał, że drugi kwartał jest dla spółki sezonowo najsłabszym okresem w ciągu roku.

"Pamiętajmy, że drugi kwartał jest dla nas tradycyjnie najsłabszym kwartałem - przychody i udział zysku jest najmniejszy i obecny kryzys jeszcze tę różnicę powiększy" - powiedział.

Dodał, że grupa spodziewa się utrzymania "mocnej" marży brutto na sprzedaży w nadchodzących kwartałach.

"To czy marża wzrośnie będzie zależało od udziału poszczególnych segmentów produktów" - powiedział.

Spółka nie planuje publikacji prognoz finansowych w maju, co wcześniej zapowiadała. Decyzję tłumaczy trudnymi do oszacowania skutkami pandemii.

"Przedstawimy nasze prognozy, gdyby będziemy widzieli więcej, ale uważamy, że ten rok nie będzie dla Asbisu taki zły" - powiedział Tziamalis.

Asbis nie wyklucza, że program skupu akcji własnych zostanie przedłużony.

TXM

Właściciel sieci dyskontowej, otworzył ponownie 50 sklepów w galeriach handlowych. Obecnie otwarte są wszystkie z 213 sklepów sieci TXM działającej na polskim rynku. Spółka widzi spadek liczby klientów w porównaniu do okresu sprzed pandemii, oczekuje obniżenia czynszów.

"Uruchomienie całej sieci sprzedaży w połączeniu z dostępnością oferty online pozwala nam zachować ciągłość funkcjonowania firmy, ale także stopniowo odbudowywać dynamikę sprzedaży sprzed pandemii. Jednakże długa droga przed nami. Klienci bardzo ostrożnie podchodzą do zakupów odzieży. Pomimo otwarcia sklepów w galeriach handlowych nadal notujemy istotny spadek wejść klientów w porównaniu do okresu sprzed pandemii" - powiedział, cytowany w komunikacie prasowym, wiceprezes TXM Marcin Łuźniak.

Spółka oczekuje obniżenia czynszów wynajmowanych powierzchni handlowych.

„Do momentu wybuchu epidemii z sukcesami realizowaliśmy założony ponad rok temu program restrukturyzacji osiągając kolejne kamienie milowe procesu. Dziś, jak wiele innych firm, stanęliśmy w obliczu dramatycznego spadku przychodów i bez renegotjacji czynszów nie będziemy w stanie zachować skali działalności, pomimo uwolnienia przez rząd kolejnego etapu gospodarki” – dodał Łuźniak.

Priorytetem jest stabilizacja płynności oraz utrzymanie ciągłości funkcjonowania TXM.

"Towarzyszy nam ostrożny optymizm. Nadal stoimy przed widmem recesji i spadkiem siły nabywczej dużej części konsumentów, dla których dyskonty odzieżowe staną się nowym miejscem zakupów" - powiedziała wiceprezes Agnieszka Smarzyńska.

PKO BP

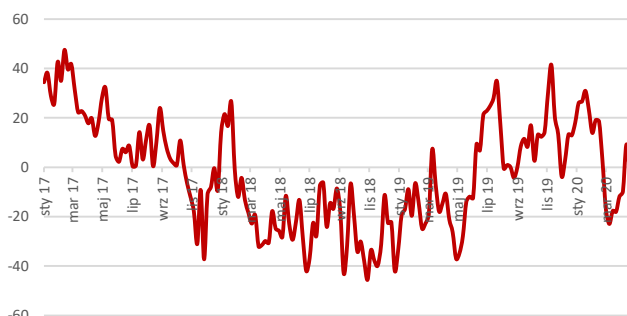
Bank, który korzysta z wybranych usług Operatora Chmury Krajowej, uruchamia w chmurze 11 tys. wirtualnych stanowisk pracy doradców bankowych. Bank chce, aby najpóźniej za trzy lata, kluczowe biznesowe systemy IT banku działały w chmurze obliczeniowej opartej o architekturę hybrydową.

PGE	PGE Dystrybucja przyłączyła w pierwszym kwartale do swojej sieci 17,7 tys. mikroinstalacji o łącznej mocy 135 MW. Rok temu było to niespełna 5 tys. mikroinstalacji o łącznej mocy 29 MW.
Intersport	Spółka podała, że otrzymała dofinansowanie do wynagrodzeń w ramach wsparcia z tyt. COVID-19 w wys. 567,0 mln PLN.
MOL	Prace przy projekcie "Poliolo" - największej inwestycji realizowanej przez grupę - osiągnęły 60% zaawansowania. Węgierski koncern zapowiada jednak opóźnienie oddania inwestycji do eksploatacji w związku z pandemią koronawirusa.
Vivid Games	Zarząd Vivid Games podjął uchwałę w sprawie podwyższenia kapitału zakładowego spółki w ramach kapitału docelowego w drodze emisji 2,5 mln akcji zwykłych na okaziciela serii H w drodze subskrypcji prywatnej. Cena emisyjna została ustalona na 1,18 PLN/walor.
XTB	Spółka koncentruje się na rozwoju własnych technologii, szczególnie w zakresie platform transakcyjnych i jest dobrze przygotowane do zarządzania ryzykiem przy dużej zmienności na rynkach finansowych, poinformował ISBtech Omar Arnaut, CEO XTB. Sprzedaż akcji przez Entersprise Investors nie wpływa na realizację strategii rozwoju brokera.
Deweloperzy	<p>Ewentualne przesunięcie decyzji zakupowych będzie krótkoterminowe i nie wpłynie na całość sprzedaży na rynku mieszkaniowym w Polsce w ujęciu rocznym, uważa prezes Robyga Zbigniew Wojciech Okoński. Deweloper nie zakłada także zmian cen lokali mieszkaniowych.</p> <p>"Branża deweloperska - co potwierdzają wstępne badania rynkowe - jest jedną z branż, które dobrze radzą sobie w obecnej sytuacji. Po pierwsze, większość firm bardzo szybko rozbudowała zdalne systemy komunikacji z klientami, by utrzymać płynną działalność i kontynuować sprzedaż. Po drugie zakładamy, że ewentualne czasowe przesunięcie decyzji zakupowych nie wpłynie na generalny poziom popytu na mieszkania" - powiedział Okoński, cytowany w komunikacie.</p> <p>W Polsce nadal notuje się istotnie niższy wskaźnik liczby mieszkań na 1 000 mieszkańców niż w Europie - co gwarantuje nieprzerwany popyt na co najmniej 10-15 lat, podkreślił.</p> <p>"Naszym zdaniem, ewentualne przesunięcie decyzji zakupowych będzie krótkoterminowe i nie wpłynie na całość sprzedaży w ujęciu rocznym. Może być wręcz impulsem do realizacji inwestycji mieszkaniowych - zwłaszcza w związku z załamaniem się rynków kapitałowych i finansowych wiele osób może przenieść środki i inwestować w nieruchomości. Nie zakładamy także zmian cen lokali mieszkaniowych - ewentualny kryzys gospodarczy może raczej być impulsem do konsolidacji rynku i umocnienia największych graczy" - dodał prezes.</p>
Dom Development	Euro Styl - uruchomił sprzedaż 45 mieszkań i 5 lokali usługowych w ramach kolejnego etapu osiedla Zielony Południk w Gdańsku, podała spółka. Mieszkania z tego etapu przekazane zostaną w listopadzie 2021 roku.
Famur	Spółka zależna Famuru podpisała z rosyjską firmą UK Anzerskaja-Jużnaja umowę na dostawy sprzętu i nadzór nad montażem. Wartość umowy to 1,2 mld RUB brutto, co oznacza kwotę ok. 69 mln PLN.
Bloober Team	Spółka zawarła z Microsoft Corporation umowę na wydanie w "specjalnym programie" gry "The Medium" na platformy PC i Xbox Series X. Premiera gry zaplanowana jest na koniec 2020 roku. Prawa autorskie do gry pozostaną w Bloober Team.
Santander BP	Rzecznik Finansowy skierował do Sądu Okręgowego w Warszawie wniosek o udzielenie zabezpieczenia roszczenia o zaniechanie nieuczciwej praktyki rynkowej przeciwko Santander Bank Polska dotyczącej "wakacji kredytowych" - poinformował RF w czwartkowym komunikacie. Rzecznik podał, że praktyka, którą on uznał za nieuczciwą, polega na zawieraniu w aneksach dotyczących "wakacji kredytowych" postanowień potwierdzających jakoby bank posiadał bezsporną wiarygodność względem klienta.
Budimex	Oferta spółki została oceniona najwyżej w przetargu GDDKiA, dotyczącym budowy drogi S1 na odcinku obwodnicy Oświęcimia. Wartość oferty to 380,2 mln PLN netto.

GPW

Wyniki cotygodniowego sondażu Indeksu Nastrojów Inwestorów pokazują, że odsetek inwestorów spodziewających się w ciągu sześciu miesięcy trendu wzrostowego na GPW spadł o 3,9 p.p. do 36%. Odsetek respondentów oczekujących trendu spadkowego nie zmienił się i wyniósł 36,9%.

Indeks INI



Źródło: Dom Maklerski BDM S.A., SII

Orzeł Biały

Spółka zmieniła datę publikacji raportu za 1Q'20 na 18.czerwca br.

Larq

Spółka zmieniła datę publikacji raportu za 1Q'20 z 20.maja na 6.lipca br.

PA Nova

Spółka zmieniła datę publikacji raportu za 1Q'20 z 19.na 28.maja br.

4Fun Media

W '19 grupa wypracowała 58,8 mln PLN przychodów oraz poniosła 14,9 mln PLN straty EBIT i 15,3 mln PLN straty netto.

Radpol

W 1Q'20 spółka wypracowała 29,4 mln PLN przychodów, ok. 0,6 mln PLN EBIT i poniosła 0,6 mln PLN straty netto.

Netia

W 1Q'20 grupa wypracowała ok. 323,1 mln PLN przychodów, ok. 16,6 mln PLN EBIT i 13,4 mln PLN zysku netto.

OT Logistics

Spółka zawarła z niemiecką spółką Rhenus PartnerShip główne warunki porozumienia (heads of terms), na podstawie których strony potwierdziły wzajemną intencję sprzedaży przez OT Logistics i jego spółkę zależną na rzecz Rhenus: 81,1% akcji w kapitale zakładowym Deutsche Binnenreederei, tj. wszystkich akcji spółki posiadanych przez OT Logistics, na podstawie umowy sprzedaży akcji (SPA); oraz floty jednostek śródlądowych na podstawie umowy sprzedaży aktywów (APA), za łączną cenę 19,6 mln EUR powiększoną o należną stawkę VAT w zakresie dotyczącym sprzedaży floty.

PBG

Sędzia komisarz ustanowił radę wierzycieli w postępowaniu sanacyjnym PBG oraz kuratora dla reprezentowania praw obligatariuszy.

Bank Handlowy

Akcjonariusze banku zdecydują o niewypłaconiu dywidendy z zysku za 2019 rok, o pokryciu straty z lat ubiegłych powstałej w wyniku zmian zasad rachunkowości (MSSF9) oraz o pozostawieniu niepodzielonego zysku z lat ubiegłych w łącznej kwocie 163,3 mln PLN niepodzielonym, wynika z projektów uchwał na walne zgromadzenie, zaplanowane na 4 czerwca.

BSC Drukarnia

Spółka złożyła do KNF wnioski o wycofanie akcji spółki z obrotu na rynku regulowanym.

Global Cosmed

Spółka w czwartek (przed sesją) opublikowała raport za 1Q'20. Zarząd podtrzymał prognozy na 2020 rok.

Wybrane dane finansowe [mln PLN]

	1Q'18	2Q'18	3Q'18	4Q'18	1Q'19	2Q'19	3Q'19	4Q'19	1Q'20	zmiana r/r	2017	2018	2019	2020P*
Przychody	70,6	72,0	80,7	77,5	72,7	77,6	85,0	74,5	86,3	18,7%	305,5	300,8	309,9	329,0
Zysk ze sprzedaży	-0,2	-0,9	0,5	1,6	-0,3	1,8	3,9	5,1	4,2		-15,2	1,0	10,5	
EBITDA	2,5	2,7	2,4	2,6	3,3	5,0	4,6	6,5	6,1	84,1%	-10,6	10,2	19,4	22,0
bez PDO	2,5	1,7	3,1	4,2	2,5	4,5	6,5	7,8	6,6	>2x	-5,1	11,4	21,3	
EBIT	-0,1	0,1	-0,2	0,0	0,6	2,3	1,9	3,8	3,7	>6x	-20,7	-0,2	8,6	
Zysk netto	-1,2	-0,9	-1,2	-3,2	-1,0	1,0	1,1	2,2	2,8		-78,2	-6,6	3,3	
adj.	-1,3	-1,9	-0,6	-1,6	-1,9	0,5	3,1	3,5	3,3		-15,5	-5,3	5,2	
Marża ze sprzedaży	-0,2%	-1,2%	0,6%	2,0%	-0,4%	2,3%	4,6%	6,8%	4,8%		-5,0%	0,3%	3,4%	
Marża EBITDA	3,6%	3,7%	3,0%	3,4%	4,6%	6,5%	5,4%	8,7%	7,1%		-3,5%	3,4%	6,3%	6,7%
Marża EBITDA adj.	3,5%	2,3%	3,8%	5,5%	3,4%	5,9%	7,7%	10,4%	7,7%		-1,7%	3,8%	6,9%	
Marża netto	-1,7%	-1,3%	-1,5%	-4,1%	-1,4%	1,3%	1,3%	3,0%	3,3%		-25,6%	-2,2%	1,1%	
P/E 12m adj.								61,1	30,7				61,1	51,9
EV/EBITDA 12m adj.		100,3	111,6	33,7	33,9	27,2	21,8	17,9	15,1			27,9	17,9	16,7

Źródło: BDM, spółka. *- prognoza zarządu

Decora

W 1Q'20 grupa wypracowała ok. 86,7 mln PLN przychodów, ok. 11,4 mln PLN EBIT oraz 9,2 mln PLN zysku netto.

Toya	W 1Q'20 grupa wypracowała ok. 119,3 mln PLN przychodów, ok. 17,0 mln PLN EBIT i 13,2 mln PLN zysku netto.
JSW	Do 44 wzrosła liczba górników z kopalni Pniówek w Pawłowiach, u których badania potwierdziły zakażenie koronawirusem. Zainfekowanych jest także dwóch pracowników kopalni Zofiówka w Jastrzębiu-Zdroju. Na kwarantannie jest obecnie 256 pracowników JSW.
Branża turystyczna	Wyjątkowa szansa dla bezpiecznych krajów. W połowie maja większość krajów UE zamierza otworzyć granice. To powinno dać impuls – na początku dla turystyki krajowej, a potem zagranicznej. Na razie jednak start jest bardzo powolny. - Rzeczpospolita
Banki	Ważą się losy ustawowych wakacji kredytowych. Może się okazać, że nawet jeśli przejdzie ustawa o zawieszeniu płatności rat, pomoc będzie jednak udzielana warunkowo. – Rzeczpospolita Hipoteki tracą grunt. Banki nie wiedzą na czym stoją. Trudno im przewidzieć ryzyko związane z udzielaniem kredytów na mieszkania, które właśnie przestały drożeć. Niektóre już podniosły klientom poprzeczkę, inne odprawiają z kwitkiem. – Puls Biznesu
Telekomy	Siec piątej generacji na hamulcu. Technologia 5G miała ruszyć z kopyta, ale w Polsce to się nie udaje. Eksperci twierdzą, że potrzebne jest zdecydowanie bardziej aktywne wsparcie rządu. – Rzeczpospolita Co mają wspólnego 5G i koronawirus? Niewiele, ale to właśnie w tarczy 3.0 wprowadzono przepisy, które uniemożliwią dokończenie aukcji na budowę tej sieci. – Dziennik Gazeta Prawna
Dystrybucja IT	Wydamy mniej na smartfony i komputery. W efekcie pandemii producenci smartfonów ograniczyli dostawy. Użytkownicy chętniej kupują też tańsze aparaty albo... rezygnują z nich na rzecz laptopa. - Rzeczpospolita
Handel, galerie	Zerwane rozmowy centrów z najemcami. W spór zaangażowało się Ministerstwo Rozwoju, ale nie udało się podpisać porozumienia w sprawie wysokości czynszów. Nowej interwencji może nie być. - Rzeczpospolita
Deweloperzy	Polski Związek Firm Deweloperskich apeluje o objęcie budowniczych mieszkań interwencyjnym skupem obligacji korporacyjnych zapadających w latach 2020–2021. Alternatywnie postuluje regulacje pozwalające firmom przesunąć termin wykupu (przy zachowaniu wypłacania odsetek) lub pozyskać preferencyjne finansowanie na wykup, np. z BGK. - Parkiet
Comarch	Comarch rozmawia o kolejnych akwizycjach, ale żadne rozmowy nie są na tyle zaawansowane, żeby można spodziewać się ich finalizacji w najbliższym czasie - poinformował prezes Janusz Filipiak. Zarząd spółki zamierza rekomendować wypłatę dywidendy na poziomie zeszłorocznej. - Parkiet
Tauron, Rafako	Praca w Jaworznie znów wre. Rafako wraca na budowę. Kwestie finansowe zostawiamy na później — tak o wartej 6 mld PLN inwestycji mówi wiceprezes Tauronu. – Puls Biznesu
Vigo	W 1Q'20 spółka osiągnęła ok. 12,4 mln PLN przychodów, ok. 4,0 mln PLN EBIT i 2,6 mln PLN zysku netto.
Mercator	Spółka chce wypłacić 5,3 mln PLN dywidendy z zysków z lat ubiegłych, co daje 0,5 PLN na akcję – wynika z projektów uchwał na walne zgromadzenie zwołane na 3 czerwca. Jeden z projektów uchwał dotyczy również skupu do 1 mln akcji własnych.
Wielton	Spółka w okresie styczeń-kwiecień zarejestrowała 727 nowych przyczep i nacze, o 48,5% mniej r/r - podał Polski Związek Przemysłu Motorowego, powołując się na dane CEP. Udział firmy w rynku wyniósł w tym okresie 14,97% wobec 14,27% w analogicznym okresie ubiegłego roku.
Elektrobudowa	Elektrobudowa w upadłości otrzymała od PZU informację o złożeniu przez Polskie Sieci Elektroenergetyczne żądania do zapłaty kwoty ok. 14 mln PLN z gwarancji należytego wykonania umowy na "Modernizację stacji 220/110 kV Konin".

Źródło: Dom Maklerski BDM S.A., spółki, PAP

WYDZIAŁ ANALIZ I INFORMACJI:

Krystian Brymora

Dyrektor Wydziału
tel. (+48) 501 238 443
e-mail: krystian.brymora@bdm.pl
strategia, chemia, przemysł, energetyka

Michał Fidelus

Analityk rynku akcji
tel. (+48) 666 073 972
e-mail: michal.fidelus@bdm.pl
banki, finanse

Adrian Górniak

Analityk rynku akcji
tel. (+48) 668 516 977
e-mail: adrian.gorniak@bdm.pl
deweloperzy, handel, media

Krzysztof Tkocz

Młodszy analityk rynku akcji
tel. (+48) 516 086 705
e-mail: krzysztof.tkocz@bdm.pl
gry komputerowe

WYDZIAŁ OBSŁUGI KLIENTÓW INSTYTUCJONALNYCH:

Leszek Mackiewicz

Dyrektor Wydziału
tel. (022) 62-20-848
e-mail: leszek.mackiewicz@bdm.pl

Tomasz Ilczyszyn

tel. (022) 62-20-854
e-mail: tomasz.ilczyszyn@bdm.pl

Maciej Fink-Finowicki

tel. (022) 62-20-855
e-mail: maciej.fink-finowicki@bdm.pl