

Redaktor wydania: Michał Fidelus/ Krystian Brymora

KOMENTARZ PORANNY

Wzrosty przy niskich obrotach

Pierwszy dzień notowań nowego tygodnia WIG20 zakończył nad kreską 0,9%, obroty indeksu największych spółek wyniosły zaledwie 241 mln PLN (brak inwestorów z USA i Wielkiej Brytanii). Największą zwyżkę zaliczyły takie walory jak JSW 4,6%, Dino 3,1% oraz PGNiG 2,4%. Z drugiej strony znalazły się trzy spółki, był to Cyfrowy Polsat -0,6%, Alior Bank -0,3% oraz PZU -0,2%. Również mWIG40 i sWIG80 zakończyły dzień na plusie rosnąc odpowiednio 1,7%/ 0,6%. Na szerokim rynku wyróżnił się Sanwil, który zanotował tego dnia wzrost o 33,3%. W Europie panowały pozytywne nastroje, niemieckie DAX zakończył dzień zwyżką 2,9%, a francuski CAC zyskał 2,2%. Inwestorzy liczą na szybki powrót do normalności ignorując utrzymujący się wysoki poziom zachorowań na COVID-19. Powracającym czynnikiem ryzyka są napięte stosunki na linii Waszyngton – Pekin. Na rynkach azjatyckich Nikkei zwyżkuje 2,6%, a Shanghai Composite Index idzie w górę o 0,7%.

Krzysztof Tkocz

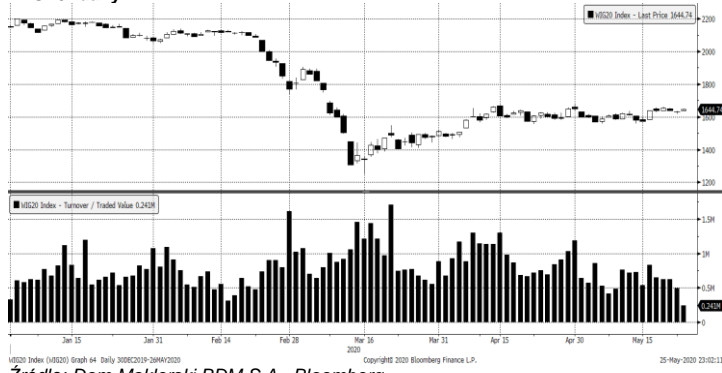
SKRÓT INFORMACJI ZE SPÓŁEK

- **COVID-19:** spadek tempa zarażeń w USA <20 tys. a w EU <4 tys. (najniżej od 10 marca); Coraz więcej krajów w EU odmraża gospodarkę; Novavax rozpoczyna testy szczepionki na ludziach; Wicepremier Sasin na kwarantannie [komentarz BDM];
- **Wirtualna Polska:** EBITDA grupy w 1Q'20 zgodna z konsensusem [komentarz BDM];
- **Ten Square Games:** wyniki 1Q'20 nieco poniżej konsensusu, rekordowy kwiecień [tabela BDM];
- **Sonel:** mocne wyniki za 1Q'20 [tabela BDM];
- **Pekao/Alior:** Zamiast dokapitalizowania Aliora, lepsze mogłoby być połączenie z Pekao (Parkiet)
- **PGNiG:** Spółka planuje, że w 2020 r. ze złoża Skogul wydobędzie ok. 115 tys. ton ropy,
- **PBG/Rafako:** PBG zamierza sprzedać pakiet akcji Rafako, dający 33,3% głosów na WZA.
- **Puławy:** Puławy zainwestują 45 mln PLN więcej w wytwórnice nawozów granulowanych.
- **PHN:** Grupa ma umowy nabycia gruntów w Bydgoszczy, na których powstanie ponad 600 lokali mieszkalnych.
- **Śnieżka:** Spółka widzi pozytywne trendy w popycie w Polsce, nie spodziewa się zakłóceń w 2Q20.
- **BOŚ:** KNF prowadzi postępowanie przeciwko bankowi (DGP).
- **Mabion:** W 1Q20 spółka miała 19,8 mln PLN straty netto, 16,7 mln PLN straty EBIT.
- **MLP Group:** W 1Q20 spółka miała 112,6 mln PLN zysku netto i 192 mln PLN EBIT.
- **Kino Polska:** Pod względem oglądalności kwiecień był rekordowy dla Grupy (prezes dla DGP).
- **Ferrum:** Wstępne wyniki za 1Q20.
- **Benefit Systems:** Do końca roku liczba kart sportowych powinna wrócić do stanu z 2019 r.
- **Ferro:** Spółka planuje ograniczyć inwestycje w 2020 roku
- **TIM:** Strategia jest realizowana, nie ma konieczności jej rewizji (prezes).
- **ZPC Otmuchów:** Spółka ma umowę z NCBiR na dofinansowanie kwotą 15,9 mln PLN.
- **Asbis:** Spółka ma umowę dystrybucyjną z Bang & Olufsen dot. CEE i WNP bez Rosji.
- **PBKM:** PBKM pożyczycy AOC Health do 33,5 mln euro na zakup akcji spółki Vita 34.
- **Wasko:** Spółka domaga się od Miasta Katowice 18,2 mln PLN.
- **MCI Capital:** Widzimy pozytywny wpływ wirusa na większość naszych spółek portfelowych (prezes).
- **Impel:** Szacunkowe przychody w kwietniu wyniosły 177,3 mln PLN.

WYKRES DNIA

Przy Świącie w USA i UK obroty na WIG20 wyniosły w poniedziałek zaledwie 241 mln PLN vs >500 mln PLN w ostatnich dniach. To najniższa wartość od 29.05.2017.

WIG20- daily



Źródło: Dom Maklerski BDM S.A., Bloomberg

Notowania: poniedziałek, 25 maja 2020

	Wartość	Zmiana	
		1D	YTD
WIG20	1 644,7	0,9%	-23,5%
WIG30	1 901,3	1,1%	-23,1%
mWIG40	3 321,5	1,7%	-15,0%
sWIG80	12 218,8	0,6%	1,4%
WIG	46 412,3	0,9%	-19,7%
WIG Banki	3 785,3	1,0%	-44,1%
WIG Bud	2 656,5	2,6%	16,6%
WIG Chemia	8 727,5	3,4%	4,0%
WIG Dew	2 001,9	0,5%	-18,6%
WIG Energia	1 371,5	0,9%	-30,1%
WIG Games	31 257,3	2,4%	66,6%
WIG IT	3 346,0	1,9%	18,1%
WIG Media	4 851,2	1,1%	-9,7%
WIG Paliwa	4 920,1	1,2%	-24,2%
WIG Spoż	3 042,4	1,6%	-2,7%
WIG Surowce	2 525,6	0,9%	-18,3%
WIG Telco	776,3	0,0%	-11,1%
DAX	11 391,3	0,1%	-14,0%
CAC40	4 539,9	0,0%	-24,1%
BUX	35 210,6	-1,2%	-23,6%
S&P500	2 955,5	0,3%	-8,5%
DJIA	24 465,2	0,0%	-14,3%
Nasdaq Comp	9 324,6	0,4%	3,9%
Bovespa	85 663,5	-1,0%	-25,9%
Nikkei225	20 741,7	1,7%	-12,3%
S&P/ASX 200	5 615,6	2,2%	-16,0%
Złoto	1 734,7	0,4%	14,3%
Miedź	5 390,5	-1,0%	-12,7%
Ropa	33,3	-2,0%	-43,5%
EUR/PLN	4,51	0,0%	6,1%
USD/PLN	4,14	0,5%	9,1%
CHF/PLN	4,26	0,3%	8,7%
EUR/USD	1,09	-0,4%	-2,8%
USD/JPY	107,64	0,0%	-0,9%

FW20

	Wartość	Zmiana	
Kurs otwarcia	1 642	24	1,48%
Kurs zamknięcia	1 641	8	0,49%
Kurs min.	1 632	17	1,05%
Kurs max.	1 652	15	0,92%
Wolumen obrotu	0	-13 772	-100,00%
Otwarte pozycje	0	-38 814	-100,00%

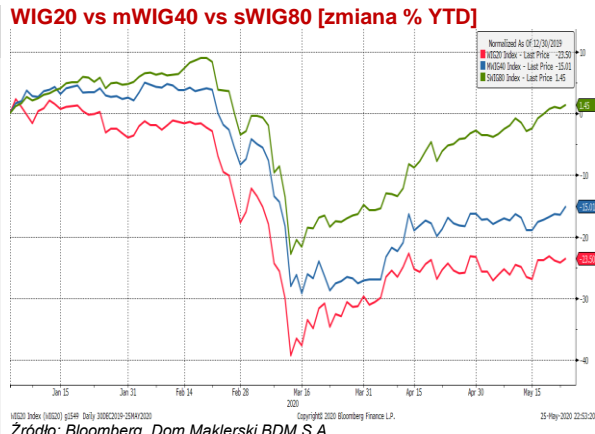
Indeksy GPW

Indeks	Open	Low	High	Close	1D	Obrót
WIG20	1 639,26	1 634,34	1 650,39	1 644,74	0,9%	241
WIG30	1 895,13	1 885,39	1 906,34	1 901,33	1,1%	288
mWIG40	3 277,18	12 134,61	12 231,14	3 321,53	1,7%	102
sWIG80	12 160,92	3 270,55	3 321,53	12 218,77	0,6%	37
WIG-PL	47 368,34	47 368,34	47 428,88	47 376,68	1,1%	408
WIG	46 240,77	46 026,97	46 487,90	46 412,32	1,1%	412

WIG20

	Close	MC	1D	YTD
Alior	13,40	1 749	-0,3%	-53,3%
CCC	44,35	2 130	1,5%	-59,7%
CD Projekt	397,50	38 208	1,0%	42,2%
Cyfrowy P.	24,50	15 669	-0,6%	-12,3%
Dino	180,80	17 726	3,1%	25,6%
JSW	13,62	1 599	4,6%	-36,3%
KGHM	80,44	16 088	0,7%	-15,8%
Lotos	58,88	10 885	0,5%	-29,6%
LPP	6 235,00	11 550	0,2%	-29,3%
mBANK	184,00	7 792	0,1%	-52,7%
Orange	6,43	8 432	0,2%	-9,8%
Pekao	51,50	13 517	1,7%	-48,7%
PGE	4,23	7 913	1,0%	-46,8%
PGNiG	3,85	22 218	2,4%	-11,2%
PKN Orlen	63,06	26 971	0,9%	-26,5%
PKOBP	21,25	26 563	0,5%	-38,3%
Play	29,78	7 571	0,9%	-14,9%
PZU	28,92	24 973	-0,2%	-27,8%
Santander Polska	152,10	15 528	2,0%	-50,5%
Tauron	1,18	2 059	2,4%	-28,4%

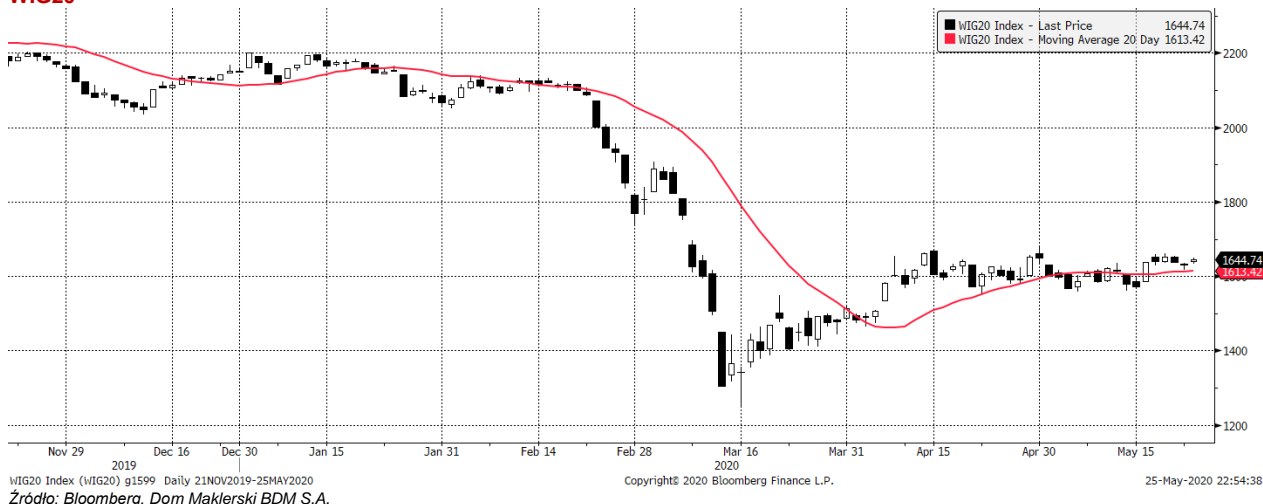
mWIG40				WIG20 vs mWIG40 vs sWIG80 [zmiana % YTD]					
	Close	MC	1D	YTD					
11 bit st.	484,00	1 107	-0,4%	21,0%	Forte	17,60	421	0,5%	-42,3%
Amica	96,50	750	0,5%	-29,6%	Getin Hpld.	1,24	235	2,5%	-25,7%
Amrest	26,80	5 884	7,4%	-38,1%	GPW	39,30	1 649	-0,5%	0,0%
Asseco PL	71,00	5 893	1,4%	11,5%	GTC	6,82	3 311	3,3%	-29,5%
Asseco SEE	35,90	1 863	-0,6%	44,8%	Handlowy	36,15	4 723	-0,3%	-30,2%
Azoty	30,85	3 060	4,2%	5,4%	ING BSK	130,80	17 017	0,3%	-35,4%
Benefit Sys.	748,00	2 139	-5,3%	-15,2%	Inter Cars	180,50	2 557	-0,3%	-12,0%
BNP Paribas	47,00	6 929	-1,7%	-30,9%	Kemml	42,00	3 529	2,1%	-7,2%
Bogdanka	19,40	660	2,2%	-44,3%	Kęty	347,50	3 330	0,7%	0,4%
Budimex	231,00	5 897	2,9%	34,3%	Kruk	86,40	1 639	10,8%	-48,4%
Celon Phar.	32,30	1 454	-1,7%	-18,6%	Livechat	68,00	1 751	8,3%	57,0%
Ciech	41,05	2 163	4,2%	3,4%	Mabion	25,55	351	-1,4%	-66,8%
Comarch	206,00	1 675	1,5%	10,2%	Millennium	2,63	3 190	4,9%	-55,0%
Develia	1,82	815	-2,6%	-28,3%	Neuca	539,00	2 503	4,1%	-42,6%
Dom Dev.	80,00	2 017	-1,7%	-15,4%	PKP Cargo	11,80	528	3,5%	-42,4%
Echo	3,90	1 609	0,0%	-16,5%	PlayWay	475,50	3 138	3,5%	99,0%
Enea	5,47	2 415	1,5%	-30,9%	Stalprodukt	151,60	846	1,5%	-16,5%
Energa	7,85	3 250	-1,0%	10,9%	TEN	539,00	3 903	5,1%	172,2%
Eurocash	18,30	2 547	0,0%	-16,2%	VRG	2,40	563	-0,8%	-40,6%
Famur	2,08	1 193	-1,0%	-30,4%	WP.PL	67,60	1 964	0,6%	-3,2%



FW20



WIG20



Wirtualna Polska

Grupa opublikowała wyniki za 1Q'20.

WP - wyniki za 1Q'20 [mln PLN]

	1Q'19	1Q'20	zmiana r/r	1Q'20P BDM	zmiana r/r	1Q'20 kons. PAP	odchylenie
Przychody ogółem	157,0	149,8	-4,6%	148,9	0,6%	149,9	-0,1%
Przychody gotówkowe	152,5	146,1	-4,2%	144,6	1,0%	-	-
EBITDA MSSF 16	42,3	39,3	-7,1%	36,9	6,4%	39,4	-0,3%
EBITDA skor. MSSF 16	44,2	41,7	-5,7%	37,0	12,8%	-	-
EBIT MSSF 16	23,7	18,4	-22,6%	17,2	6,7%	18,7	-1,9%
Wynik brutto	19,8	9,9	-50,2%	12,0	-17,7%	-	-
Wynik netto	14,4	7,2	-49,5%	9,7	-25,3%	9,4	-22,9%
marża EBITDA MSSF 16	26,9%	26,2%		24,8%		26,3%	
marża EBIT MSSF 16	15,1%	12,3%		11,6%		12,5%	
marża netto	9,2%	4,8%		6,5%		6,3%	

Źródło: BDM S.A., spółka, PAP

BDM:

- W 1Q'20 spółka wypracowała ok. 149,8 mln PLN przychodów ogółem (uwzględnieniem barteru), co oznacza spadek o 4,6% r/r. Przychody gotówkowe wyniosły 146,1 mln PLN, czyli o 4,2% mniej niż przed rokiem.
- EBITDA MSSF 16 była bliska 39,3 mln PLN (-7,1% r/r). W ujęciu skorygowanym EBITDA MSSF 16 zmniejszyła się do 41,7 mln PLN (-5,7% r/r). Marża EBITDA MSSF 16 zwiększyła się do 26,2% (-0,7 p.p. r/r).
- Wynik netto spółki wyniósł 7,2 mln PLN (-49,5% r/r; mocno ujemne saldo finansowe).
- Na koniec 1Q'20 wskaźnik dług netto/EBITDA MSSF 16 ukształtował się na poziomie 1,5x.
- W podziale na segmenty, obszar online (media + e-commerce) osiągnął 139,5 mln PLN przychodów (-5,7% r/r) oraz wygenerował 39,1 mln PLN EBITDA MSSF 16 (-11,2% r/r). Segment TV osiągnął break-even. Obroty dywizji były bliskie 6,6 mln PLN, z kolei EBITDA wyniosła 0,2 mln PLN (vs -1,8 mln PLN przed rokiem).

Podsumowując, rezultaty na poziomie przychodów i EBITDA były zgodne z konsensem i nieco lepsze niż oczekiwaliśmy. In minus wyróżnił się wynik netto, który był obciążony przez ujemne saldo finansowe (m.in. 1,8 mln PLN z wyceny do wartości godziwej udziałów w esky.pl i Teroplan oraz 1,3 mln PLN ujemnych różnic kursowych).

Sonel

Spółka opublikowała raport za 1Q'20

Wybrane dane finansowe [mln PLN]

	IQ'18	IIQ'18	IIIQ'18	IVQ'18	IQ'19	IIQ'19	IIIQ'19	IVQ'19	IQ'20	zmiana r/r
Przychody	19,8	20,3	23,9	27,7	23,7	27,8	28,9	28,6	32,3	36%
Sonel SA	18,7	19,2	22,8	24,7	22,1	24,2	24,2	26,3	29,7	35%
Wynik brutto na sprzedaży	6,4	7,1	7,1	8,0	6,8	7,6	7,7	7,1	9,8	45%
EBITDA	3,0	3,4	3,7	4,9	3,9	4,5	4,7	4,3	6,8	73%
EBIT	1,6	2,0	2,4	3,0	2,3	2,9	3,1	2,6	5,0	121%
Sonel SA	1,8	2,0	1,5	1,4	1,6	3,9	3,1	2,3	4,7	185%
Wynik brutto	1,5	2,5	2,2	3,1	2,3	2,7	3,2	2,4	5,2	129%
Wynik netto	1,1	2,1	2,0	3,0	1,6	2,7	2,9	2,3	4,7	199%
Marża brutto	32,3%	35,2%	29,8%	29,0%	28,4%	27,3%	26,6%	24,8%	30,3%	
Marża EBITDA	15,3%	16,9%	15,6%	17,6%	16,6%	16,0%	16,2%	15,2%	21,1%	
Marża EBIT	8,0%	9,8%	9,8%	10,8%	9,6%	10,3%	10,6%	9,0%	15,6%	
Sonel SA	9,9%	10,4%	6,4%	5,8%	7,5%	16,3%	12,9%	8,9%	15,8%	
Marża netto	5,6%	10,3%	8,2%	10,9%	6,6%	9,6%	10,1%	8,1%	14,5%	
KON	38,4	40,5	37,9	37,1	35,4	35,3	38,3	37,6	41,3	
Dług netto	-1,2	-0,4	-2,7	-5,8	-10,5	-4,6	-5,0	-6,8	-8,8	
P/E 12m									10,0	
EV/EBITDA 12m									5,8	

Źródło: BDM, spółka

Pekao/Alior

Wróci pomysł fuzji Aliora z Pekao? Mniejszy z banków kontrolowanych przez PZU może mieć problemy, więc niewykluczona jest konieczność jego wsparcia. Zamiast zwykłego dokapitalizowania lepsze mogłyby być połączenie z Pekao, ale to rozwiązanie ma też wady (Parkiet).

Ten Square Games

Spółka opublikowała wyniki za 1Q'20

Wyniki za 1Q'2020 [mln PLN]

	1Q'19	1Q'20	zmiana r/r	1Q'20P BDM	odchyl.	1Q'20P kons.	odchyl.
Przychody	45,3	95,0	109,7%	94,9	0,1%	94,9	0,1%
Zysk (strata) brutto ze sprzedaży	43,4	90,3	108,0%	91,0	-0,8%	-	-
EBITDA	12,5	38,2	206,4%	45,0	-15,1%	41,0	-6,7%
EBIT	12,3	37,6	205,4%	44,7	-15,9%	40,7	-7,7%
Zysk (strata) brutto	12,7	39,2	209,2%	45,0	-12,9%	-	-
Zysk (strata) netto	10,4	35,3	241,3%	40,8	-13,4%	36,9	-4,2%
Marża brutto ze sprzedaży	95,8%	95,0%		95,9%		-	
Marża EBITDA	27,6%	40,3%		47,4%		43,2%	
Marża EBIT	27,1%	39,5%		47,1%		42,9%	
Marża zysku netto	22,9%	37,2%		43,0%		38,9%	

Zródło: Dom Maklerski BDM S.A., spółka

BDM: Wyniki 1Q'20 wyraźnie lepsze r/r.

- Spółka na poziomie przychodów poprawiła wynik o 109,7% r/r do poziomu 95,0 mln PLN. Największy udział w przychodach miała gra „Fishing Clash” (89% vs 83% rok wcześniej) generując 84,7 mln PLN (wzrost o 125,7% r/r), „Let's Fish” w tym okresie wypracował 3,9 mln PLN (-5,5% r/r), „Wild Hunt” 3,5 mln PLN (+45,2% r/r), a pozostałe tytuły 2,8 mln PLN (+130,7% r/r).
- Koszty marketingowe w 1Q'20 wyniosły 19,1 mln PLN („Fishing Clash” = 18,3 mln PLN, „Wild Hunt” = 0,3 mln PLN, pozostałe tytuły/wydarzenia = 0,5 mln PLN). Na poziomie EBITDA w tym okresie spółka wypracowała 38,2 mln PLN (+206,4% r/r), EBIT wyniósł 37,6 mln PLN (+205,6% r/r), a zysk netto rekordowe 35,3 mln PLN (+241,3% r/r).
- Płatności od graczy „Fishing Clash” wyniosły w kwietniu 2020 roku = 43,7 mln PLN (+37,9% od poprzedniego rekordowego marca), przy wydatkach marketingowych na poziomie 19,2 mln PLN (rentowność 44% vs 23% w marcu). Ponadto poinformowano o tym, że dynamika tych wydatków w maju 2020 roku znów została zintensyfikowana (pierwsza połowa maja to wydatki rzędu 4,8 mln USD). Decyzja o zwiększeniu UA wynikała z obserwowanej wyższej rentowności pozyskiwanego ruchu, spowodowanego globalną sytuacją związaną z pandemią koronawirusa.
- W zakresie podatku dochodowego spółka w 1Q'20 uwzględniła ulgę IP BOX, tym samym efektywna stopa podatkowa wyniosła w tym okresie 9,8%.
- Obecnie w fazie soft launch są trzy gry („Hunting Clash”, „SoliTales”, „Flip This House”), nie generują one jeszcze istotnych przychodów ze sprzedaży, są natomiast wspierane kampaniami marketingowymi (0,5 mln PLN w 1Q'20 łącznie na 3 tytuły) w celu możliwości weryfikacji wybranych KPI dla tytułów. Obecnie w tych produkcjach wprowadzane są poprawki, ulepszenia i nowe elementy. Wszystkie trzy chcieliby udostępnić szerzej na globalnym rynku jeszcze w tym roku.
- Grupa wciąż oczekuje na certyfikację gry „Fishing Clash” na rynku chińskim.
- Bieżącą osią rozwoju spółki jest produkcja i dystrybucja własnych gier F2P. Deweloper pracuje nad innymi możliwymi strategiami rozwoju, tj. nie wyklucza przejęć, inwestycji czy umów wydawniczych zawieranych z innymi podmiotami produkującymi gry w podobnym modelu rozgrywk.
- Spółka nadal nie odczuwa negatywnych aspektów sytuacji związanej z koronawirusem. Jej pracownicy dalej pracują zdalnie.

Na koniec 1Q'20 spółka posiadała 105 mln PLN środków pieniężnych (z których 27,37 mln zł zostanie przeznaczone na wypłatę dywidendy).

PBG/Rafako

PBG zamierza sprzedać 42.466.000 akcji Rafako, które dają 33,32% głosów na WZA.

Zarządca spółki PBG skierował do Rafako i do PFR TFI zawiadomienie o zamiarze sprzedaży 42.466.000 akcji Rafako, dających łącznie 33,32 proc. głosów na zgromadzeniu akcjonariuszy, w tym 7.665.999 akcji należących do PBG (ok. 6 proc. głosów) oraz 34.800.001 akcji należących do Multaros Trading Company (ok. 27,3 proc. głosów).

Dodano, że sprzedaż pakietu PBG powinna zostać dokonana zgodnie z założeniami planu restrukturyzacyjnego, który został przekazany do akt postępowania sanacyjnego spółki w połowie maja.

Puławy

WZA zgodziło się na nabycie aktywów trwałych w celu realizacji wytwórni nawozów granulowanych na bazie saletry amonowej. Łączna wartość inwestycji została zwiększona do 430 mln PLN z 385 mln PLN - wynika z uchwał walnego zgromadzenia.

Inpro

Zarząd Inpro zarekomendował przeznaczenia 6 mln PLN z zysku netto za 2019 r. na dywidendę, co oznacza wypłatę 0,15 PLN/akcję. Zarząd proponuje ustalić dzień dywidendy na 3 sierpnia br., a dzień wypłaty dywidendy na 17 sierpnia br.

PGNiG	<p>PGNiG planuje, że w 2020 r. ze złoża Skogul w Norwegii wydobędzie ok. 115 tys. ton ropy naftowej.</p> <p>"Spodziewamy się, że jeszcze w 2020 r. wydobędziemy ze złoża Skogul ok. 115 tys. ton ropy. Współpracujemy z uznanym partnerem, z którym łączy nas bogate doświadczenie w poszukiwaniach i eksploatacji węglowodorów także na innych koncesjach. Bliskość istniejącej już infrastruktury wydobywczej korzystnie wpłynie na koszty produkcji" - powiedział prezes Jerzy Kwieciński.</p> <p>Zygmunt Kostkiewicz nie jest już prezesem Polski Gaz Towarzystwo Ubezpieczeń Wzajemnych. To pokłosie konfliktu o audyt, który miał sprawdzić, czy PGNiG nie przepłaca za ubezpieczenie majątku. 26 maja, we wtorek, nowym prezesem ma zostać Jacek Gdański, który po kilku miesiącach spędzonych w PHN powróci do PG TUW. (Puls Biznesu)</p>
OncoArendi	<p>Firma OncoArendi, kierowana przez Marcina Szumowskiego i w której - pośrednio - udziały ma dziś żona ministra Łukasza Szumowskiego, dostawała miliony dzięki znajomościom i łamaniu procedur. Sieć biznesowych powiązań Szumowscy tworzyli od kilkunastu lat. (Gazeta Wyborcza)</p>
Kino Polska	<p>Kryzys zwiększył popyt na rozrywkę. Ludzie mają trochę więcej wolnego czasu, dłużej oglądają telewizję, co przełożyło się również na wzrost oglądalności naszych kanałów. Kwiecień 2020 był pod względem oglądalności rekordowy dla Grupy Kino Polska TV - mówi prezes Bogusław Kisielewski (Dziennik Gazeta Prawna).</p>
PHN	<p>Grupa podpisała warunkową umowę nabycia oraz przedwstępne umowy nabycia działek w Bydgoszczy o łącznej powierzchni ponad 4 ha, na których powstanie ponad 600 lokali mieszkalnych.</p>
BOŚ	<p>Generalny inspektor informacji finansowej oraz KNF prowadzą postępowania przeciwko BOŚ Bankowi – wynika z informacji Dziennika Gazety Prawnej. Ich celem jest nałożenie kary administracyjnej w związku z niedopełnieniem obowiązków wynikających z ustawy o przeciwdziałaniu praniu pieniędzy (Dziennik Gazeta Prawna).</p>
Śnieżka	<p>Spółka obserwuje pozytywne trendy związane ze zwiększonym zainteresowaniem Polaków remontami domów i nie spodziewa się istotnych zakłóceń w 2Q20.</p> <p>"Jesteśmy zadowoleni z pierwszego kwartału i wszystko na to wskazuje, że nie zaobserwujemy istotnych zakłóceń w drugim kwartale, przynajmniej to, co obserwujemy w kwietniu i maju. Nie jesteśmy w stanie wypowiedzieć się, co może nam przynieść druga połowa roku" - powiedział prezes.</p> <p>"Pewien taki trend obserwujemy. Jak długo on będzie trwał i jaki to będzie miało wpływ, trudno powiedzieć. Myślę, że nie tylko branża związana z produkcją farb dekoracyjnych, ale także branże, które są związane z wykańczaniem wnętrz, będą w sytuacji lepszej, niż te branże, które są najbardziej +poranione+ przez kryzys" - dodał, odpowiadając na pytanie, czy można zauważyć trend, że Polacy ruszyli po zakupy pod kątem remontów domowych.</p>
MCI Capital	<p>Widzimy pozytywny wpływ koronawirusa na większość naszych spółek portfelowych. Chcemy zakończyć rok z dodatnimi wynikami we wszystkich funduszach i liczymy, że MCI powtórzy rok z trzycyfrowym zyskiem netto - mówi Tomasz Czechowicz, prezes i akcjonariusz MCI (Parkiet).</p>
Ferro	<p>Grupa planuje ograniczyć inwestycje w 2020 r., które pierwotnie były planowane na poziomie 10 mln PLN (prezes).</p> <p>"Połowę zaplanowanego CAPEX-u poniesiemy na pewno, gdyż nie wszystkie inwestycje zamroziliśmy. Projekty udoskonalające działalność fabryki ze Znojmo były realizowane w pierwszym kwartale i są realizowane w drugi kwartale, z tego się nie wycofamy. Jeżeli będziemy widzieli trend pozytywny, jeśli chodzi o obroty i funkcjonowanie rynku, to będziemy stopniowo odmrażać te inwestycje, które zatrzymaliśmy i pewnie, gdzieś na poziomie 80-85 proc. zaplanowanych środków wyładowujemy. Wszystko zależy od ogólnej sytuacji" - powiedział prezes.</p> <p>"Wpływ aktualnej sytuacji na naszą działalność nie jest tak znaczący, jak można się było spodziewać" - powiedział.</p>
PBKM	<p>Polski Bank Komórek Macierzystych podpisał ze swoim podmiotem dominującym - spółką AOC Health - umowę, na podstawie której pożyczycy jej do 33,5 mln euro w celu finansowania zakupu akcji niemieckiej spółki Vita 34.</p>
Ferrum	<p>Skonsolidowane przychody ze sprzedaży w 1Q20 wyniosły ok. 141.373 tys. PLN (+32% r/r), EBIT wyniósł 1.834 tys. PLN i był wyższy o ok. 1.417 tys. zł od zysku operacyjnego za 1Q19. Na poziomie wyniku netto Grupa odnotowała stratę netto w wysokości ok. 2.733 tys. PLN, co stanowi wartość niższą o ok. 225 tys. PLN w stosunku do straty netto poniesionej za 1Q19.</p>

Benefit Systems	Benefit Systems szacuje, że na koniec roku liczba obsługiwanych kart sportowych w Polsce będzie taka jak na koniec 2019 r., a na rynkach zagranicznych spadnie o ok. 20%. Firma spodziewa się, że na koniec czerwca liczba kart spadnie wobec marca zarówno w Polsce, jak i za granicą.
TIM	Strategia spółki jest realizowana i nie ma potrzeby jej rewizji w związku z bieżącą sytuacją (prezes). "W kwietniu branża budowlana nie odczuła skutków pandemii. Zakładam, że skutki COVID-19 w sektorze budownictwa będą widoczne w najbliższych 6-12 miesiącach. Konsekwentnie realizujemy działania, które pozwolą nam bezpiecznie przetrwać ten okres. Patrzymy z optymizmem w przyszłość" - dodał prezes.
Wasko	Spółka COIG z grupy Wasko złożyła pozew o zapłatę 18,2 mln PLN przeciwko Miastu Katowice w związku z przerwaniem realizacji umowy dotyczącej Miejskiego Centrum Usług Wspólnych.
Asbis	Asbis Enterprises został nowym partnerem dystrybucyjnym Bang & Olufsen w Europie Środkowo-Wschodniej oraz krajów Wspólnoty Niepodległych Państw, z wyłączeniem Rosji, podała spółka. Umowa weszła w życie na początku maja 2020 r. i została podpisana na czas nieokreślony.
ZPC Otmuchów	Zarząd zawarł z NCBiR umowę o dofinansowanie kwotą 15,9 mln PLN. Dofinansowany projekt obejmuje prace badawczo-rozwojowe mające na celu wdrożenie do działalności innowacji procesowej obejmującej zautomatyzowaną linię produkcyjną. Zaprojektowana i zbudowana instalacja pilotażowa ma być oparta na opracowanej przez spółkę nowej technologii produkcji mleczka w czekoladzie. Całkowity koszt realizacji projektu wynosi ok. 37,5 mln PLN, a okres kwalifikowalności kosztów przypada na lata 2020-2023.

Źródło: Dom Maklerski BDM S.A., spółki, PAP

WYDZIAŁ ANALIZ I INFORMACJI:

Krystian Brymora

Dyrektor Wydziału
tel. (+48) 501 238 443
e-mail: krystian.brymora@bdm.pl
strategia, chemia, przemysł, energetyka

Michał Fidelus

Analityk rynku akcji
tel. (+48) 666 073 972
e-mail: michal.fidelus@bdm.pl
banki, finanse

Adrian Górniak

Analityk rynku akcji
tel. (+48) 668 516 977
e-mail: adrian.gorniak@bdm.pl
deweloperzy, handel, media

Krzysztof Tkocz

Młodszy analityk rynku akcji
tel. (+48) 516 086 705
e-mail: krzysztof.tkocz@bdm.pl
gry komputerowe

WYDZIAŁ OBSŁUGI KLIENTÓW INSTYTUCJONALNYCH:

Leszek Mackiewicz

Dyrektor Wydziału
tel. (022) 62-20-848
e-mail: leszek.mackiewicz@bdm.pl

Tomasz Ilczyszyn

tel. (022) 62-20-854
e-mail: tomasz.ilczyszyn@bdm.pl

Maciej Fink-Finowicki

tel. (022) 62-20-855
e-mail: maciej.fink-finowicki@bdm.pl