

Redaktor wydania: Adrian Górniak/ Krystian Brymora

KOMENTARZ PORANNY

Najlepszy tydzień od początku kwietnia, NASDAQ z rekordami

Za nami bardzo mocny tydzień, podczas którego WIG20 zyskał 7% po 7. wzrostowych sesjach z rzędu. Optymizm związany ze znoszeniem ograniczeń w funkcjonowaniu gospodarki i sygnałami o wzroście konsumpcji, przyczynił się do relatywnie mocnego zachowania spółek najmocniej dotkniętych pandemią: odzieżowych i banków. Dobrą passę kontynuowała energetyka. W Europie DAX/CAC40 zyskały >10%. Niemiecki rząd przyjął pakiet pomocowy wartości 130 mld EUR, a w czwartek EBC zwiększył skalę QE o 600 mld EUR- powyżej oczekiwań. Dodatkowo globalny sentyment poprawiły wręcz szokująco dobre dane z amerykańskiego rynku pracy w piątek.

W minionym tygodniu globalna liczba zachorowań na COVID-19 przekroczyła rekordowe 130 tys. dziennie (>7 mln, podwojenie w miesiąc). Centrum pandemii to obecnie Ameryka Pd., gdzie notuje się 40-50% globalnych przypadków. Duży wzrost obserwowany jest w Azji Pd. (Indie, Pakistan). Wysokie tempo >20 tys. utrzymuje się w USA, gdzie dodatkowo już 12 dzień trwają masowe protesty po śmierci G. Floyd, które rozprzestrzeniają się też na inne miasta poza Stanami. W Europie tempo zakażeń na stabilnym, niskim poziomie ok. 6 tys. dziennie. Jedynie Szwecja i... Polska notują obecnie nowe rekordy po 3 miesiącach pandemii. U nas za wzrost nie odpowiadają już tylko górnicy, ale również nowe „ogniska” choroby gł. w woj. łódzkim.

Nastroje na otwarcie nowego tygodnia są dobre. Większość parkietów w Azji zakończyła zielonym kolorem. Lekko zyskują kontrakty na S&P500. W środę spotkanie FOMC. Rynek oczekuje utrzymania zerowych stóp i ponownego zobowiązania do korzystania z pełnego zakresu narzędzi w walce z pandemią.

Krystian Brymora

SKRÓT INFORMACJI ZE SPÓŁEK

- **COVID-19:** nowy globalny rekord zakażeń >130 tys. dziennie do > 7 mln; NASDAQ z nowym historycznym szczytem po szokująco dobrych danych z rynku pracy; nowy dzienny rekord zarażeń w Polsce (576 przypadków) wynikający z kolejnych testów górników (Zofiówka) i kolejnego „ogniska” w Sieradzu; [komentarz BDM];
- **Enea:** Podsumowanie konferencji po wynikach 4Q'19 (05.06.2020);
- **PKN Orlen, Lotos:** PKN Orlen rozmawia o szczegółach fuzji z Lotosem z KE – D. Obajtek, Parkiet;
- **LPP:** Grupa przeznacza obecnie 80% nakładów inwestycyjnych na rozwój e-commerce;
- **Inter Cars:** Wyniki 1Q'20 słabsze od konsensusu;
- **Bloober Team:** Spółka ma umowę na dystrybucję gry „Blair Witch” w Chinach;
- **Pragma Inkaso, Eko Export:** Wyniki za '19;
- **Skarbiec:** Wartość aktywów pod zarządzaniem na koniec maja wynosiła blisko 4,0 mld PLN [wykres BDM];
- **VRG:** J. Mazgaj nabył 03.06.20 200 tys. akcji spółki po cenie 2,2 PLN/walor;
- **Gaming:** Podsumowanie tygodnia [tabela BDM].

WYKRES DNIA

W piątek amerykański departament pracy podał szokujące wręcz dane o zatrudnieniu. W maju amerykańska gospodarka zamiast stracić 8 mln... stworzyła 2,5 mln miejsc pracy, a stopa bezrobocia spadła do 13,3% zamiast wzrosnąć do blisko 20%. Odczyty nie korespondują z danymi ADP (-2,8 mln) czy z wnioskami o zasiłek dla bezrobotnych (12,3 mln nowych wniosków w maju- łącznie ok. 43 mln). Departament pracy przyznał później, że zaliczył 4,9 mln osób tymczasowo zwolnionych jako... zatrudnionych. Błąd miał zostać popelniony już w odczycie za kwiecień i niż został poprawiony.

Stopa bezrobocia w USA U-3 [%]



Źródło: Dom Maklerski BDM S.A., Bloomberg

Notowania: piątek, 5 czerwca 2020

	Wartość	Zmiana	
		1D	YTD
WIG20	1 842,5	3,1%	-14,3%
WIG30	2 131,3	2,9%	-13,8%
mWIG40	3 607,3	1,5%	-7,7%
sWIG80	13 084,1	0,9%	8,6%
WIG	51 494,6	2,6%	-11,0%
WIG Banki	4 386,8	4,5%	-35,2%
WIG Bud	2 796,1	0,6%	22,7%
WIG Chemia	8 968,5	-2,0%	6,9%
WIG Dew	2 307,8	2,3%	-6,2%
WIG Energia	1 733,6	3,4%	-11,6%
WIG Games	29 662,6	-0,2%	58,1%
WIG IT	3 446,5	0,0%	21,6%
WIG Media	5 370,5	0,4%	-0,1%
WIG Paliwa	5 590,6	4,6%	-13,8%
WIG Spoż	3 145,2	1,1%	0,6%
WIG Surowce	2 942,9	3,9%	-4,8%
WIG Telco	831,2	2,9%	-4,8%
DAX	12 847,7	3,4%	-3,0%
CAC40	5 197,8	3,7%	-13,1%
BUX	37 985,7	1,9%	-17,6%
S&P500	3 193,9	2,6%	-1,1%
DJIA	27 111,0	3,2%	-5,0%
Nasdaq Comp	9 814,1	2,1%	9,4%
Bovespa	94 637,1	0,9%	-18,2%
Nikkei225	23 133,5	1,2%	-2,2%
S&P/ASX 200	5 998,7	0,1%	-10,3%
Złoto	1 685,1	-1,7%	11,1%
Miedź	5 533,0	0,2%	-10,4%
Ropa	39,6	5,7%	-32,8%
EUR/PLN	4,44	0,0%	4,3%
USD/PLN	3,93	0,4%	3,6%
CHF/PLN	4,08	-0,3%	4,1%
EUR/USD	1,13	-0,4%	0,7%
USD/JPY	109,59	0,4%	0,9%

FW20

	Wartość	Zmiana	
Kurs otwarcia	1 799	41	2,33%
Kurs zamknięcia	1 846	60	3,36%
Kurs min.	1 795	40	2,28%
Kurs max.	1 851	64	3,58%
Wolumen obrotu	31 289	10 686	51,87%
Otwarte pozycje	40 470	-800	-1,94%

Indeksy GPW

Indeks	Open	Low	High	Close	1D	Obrót
WIG20	1 794,38	1 794,38	1 847,95	1 842,47	3,1%	1 587
WIG30	2 083,30	2 083,30	2 137,22	2 131,32	2,9%	1 695
MWIG40	3 569,02	3 569,02	3 618,12	3 607,33	1,5%	202
SWIG80	12 998,02	12 998,02	13 618,91	13 084,12	0,9%	42
WIG-PL	52 584,41	52 471,99	52 627,21	52 627,21	2,6%	1 870
WIG	50 444,76	50 444,76	51 573,79	51 494,63	2,6%	1 879

WIG20

	Close	MC	1D	YTD
Alior	17,82	2 326	5,1%	-37,9%
CCC	71,30	3 912	1,9%	-35,2%
CD Projekt	390,60	37 544	-0,5%	39,7%
Cyfrowy P.	28,00	17 907	5,0%	0,2%
Dino	191,80	18 804	-1,6%	33,2%
JSW	21,14	2 482	6,6%	-1,1%
KGHM	91,52	18 304	3,8%	-4,2%
Lotos	65,90	12 183	3,8%	-21,2%
LPP	7 700,00	14 264	5,5%	-12,7%
mBANK	247,60	10 486	9,5%	-36,4%
Orange	6,65	8 721	0,6%	-6,7%
Pekao	57,30	15 040	4,2%	-43,0%
PGE	6,25	11 686	6,0%	-21,5%
PGNIG	4,33	25 020	2,6%	0,0%
PKN Orlen	72,68	31 086	5,6%	-15,3%
PKOBP	23,57	29 463	4,0%	-31,6%
Play	29,12	7 403	1,2%	-16,8%
PZU	32,22	27 823	2,9%	-19,5%
Santander Polska	184,80	18 866	4,1%	-39,9%
Tauron	1,44	2 518	2,9%	-12,4%

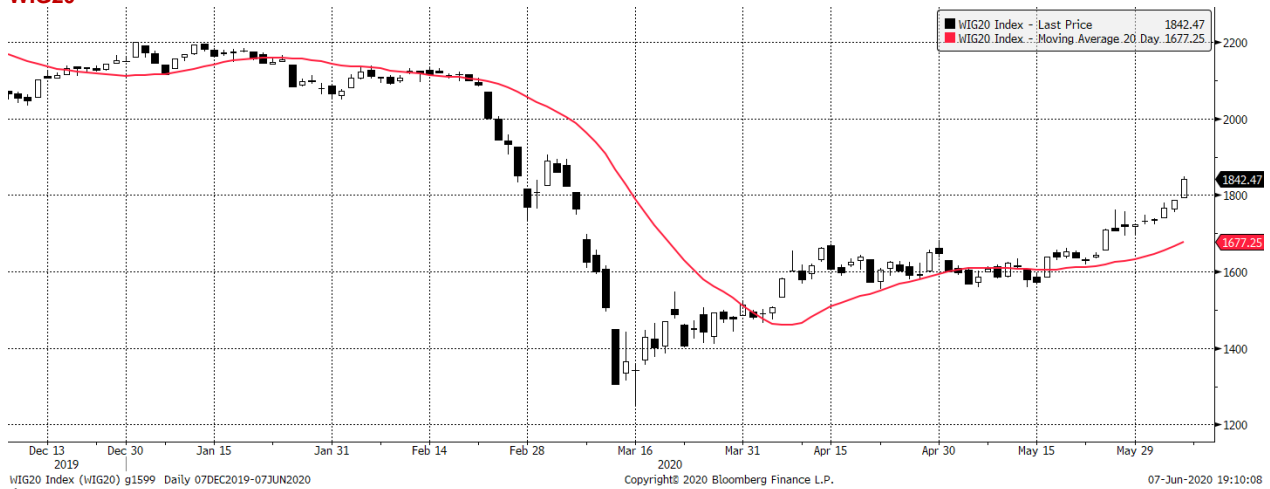
mWIG40				WIG20 vs mWIG40 vs sWIG80 [zmiana % YTD]					
	Close	MC	1D	YTD		Close	MC	1D	YTD
11 bit st.	467,50	1 069	-2,3%	16,9%	Forte	23,90	572	-1,6%	-21,6%
Amica	124,00	964	-0,3%	-9,5%	Getin Hpld.	1,13	213	2,3%	-32,5%
Amrest	28,30	6 213	4,0%	-34,6%	GPW	41,30	1 733	0,2%	5,1%
Asseco PL	72,00	5 976	-1,6%	13,1%	GTC	8,08	3 923	0,7%	-16,5%
Asseco SEE	38,50	1 998	-3,0%	55,2%	Handlowy	41,60	5 435	4,0%	-19,7%
Azoty	33,45	3 318	-2,5%	14,2%	ING BSK	156,00	20 296	3,3%	-23,0%
Benefit Sys.	780,00	2 230	2,0%	-11,6%	Inter Cars	191,00	2 706	0,5%	-6,8%
BNP Paribas	56,20	8 285	6,0%	-17,4%	Kemel	42,65	3 584	0,8%	-5,7%
Bogdanka	24,55	835	0,2%	-29,6%	Kęty	370,00	3 545	1,9%	6,9%
Budimex	235,00	6 000	0,2%	36,6%	Kruk	119,50	2 267	2,9%	-28,7%
Celon Phar.	36,65	1 649	4,3%	-7,7%	Livechat	59,70	1 537	4,0%	37,9%
Ciech	36,40	1 918	-1,6%	-8,3%	Mabion	30,80	423	11,6%	-60,0%
Comarch	206,00	1 675	3,0%	10,2%	Millennium	3,25	3 943	6,3%	-44,4%
Develia	2,20	985	2,3%	-13,4%	Neuca	515,00	2 391	1,4%	36,2%
Dom Dev.	95,00	2 396	4,4%	0,4%	PKP Cargo	15,38	689	5,6%	-25,0%
Echo	4,17	1 721	1,5%	-10,7%	PlayWay	466,00	3 076	-1,7%	95,0%
Enea	6,89	3 042	1,0%	-13,0%	Stalprodukt	175,80	981	-0,2%	-3,2%
Energa	8,26	3 420	0,2%	16,7%	TEN	480,50	3 479	1,9%	142,7%
Eurocash	18,95	2 637	1,3%	-13,2%	VRG	2,80	656	7,5%	-30,7%
Famur	2,40	1 379	0,4%	-19,5%	WP.PL	74,00	2 152	-1,1%	6,0%

WIG20 vs mWIG40 vs sWIG80 [zmiana % YTD]



Źródło: Bloomberg, Dom Maklerski BDM S.A.

WIG20



Źródło: Bloomberg, Dom Maklerski BDM S.A.

S&P500



Źródło: Bloomberg, Dom Maklerski BDM S.A.

INFORMACJE ZE SPÓLEK

COVID-19 Codzienny monitoring COVID-19.

BDM: Minął 151 dzień epidemii w Chinach, 129 w UE i 96 w Polsce. Wirus jest obecny w 213 krajach. Liczba globalnych przypadków przekroczyła 7,0 mln (dziennie wzrosty 120-130 tys.- podwojenie w miesiąc), a śmierci 400 tys.. Aktywnych przypadków jest 3,47 mln.

W Chinach i Korei odpowiednio 6/38 nowych przypadków. Nowy rekord zarażeń w Indiach (>10 tys. dziennie). Rekordowe wzrosty notuje też m.in. Pakistan.

W USA w weekend tempo nowych zakażeń utrzymało się na wysokim poziomie ok. 22-25 tys. dziennie. Trwały protesty Afroamerykanów, które wg. Reutersa w sobotę były najsilniejsze. Protesty odbywały się w wielu innych miastach poza USA m.in. w Londynie czy Berlinie. Astra Zeneca Plc. (szczepionka) i Gilead Inc. (lek remdesivir) rozważają fuzję. Byłaby to największa fuzja w sektorze na świecie.

W Brazylii rząd postanowił ograniczyć publikowanie danych nt. wirusa, co spotkało się z protestami w wielu miastach. Brazylia to obecnie centrum pandemii z dziennym wzrostem 20-30 tys. przypadków (691 tys. ogółem). Rekordowe wzrosty w regionie notuje także Peru czy Chile, gdzie rośnie liczba zakażeń m.in. w kopalniach miedzi (Codelco).

W Europie liczba nowych przypadków w monitorowanych 30 krajach w weekend na poziomie ok. 6 tys. dziennie czyli porównywalnie do danych z minionego tygodnia. Jedyne kraje, które notują rekordy po ponad 3 miesiącach pandemii to... Polska (576). Kraje > 5d średniej to Holandia (239), Belgia (154), Grecja (17) i Węgry (18).

W Polsce na dzień 07.06.2020 było 26,561 tys. przypadków (+575 vs +576 dzień wcześniej). W sobotę po ponad 3 miesiącach pandemii notujemy rekord zarażeń 576 przypadków. Większość nowych pochodzi z kopalni Zofiówka, gdzie spływają wyniki II fazy badań przesiewowych. W piątek-sobotę przybyło tam 606 zarażonych vs 853 w całym Śląskim. Duży wzrost również w Łódzkim (+112 w niedzielę- nowy rekord), za co odpowiada nowe, już 5-te „ognisko” tym razem w sieradzkim szpitalu (80 przypadków). W fabryce mrozonek i lodów w Działoszynie zanotowano na razie 94 przypadki z 300 przebadanych. Na testy czeka jeszcze 250 os.

Aż 606 przypadków zarażonych górników w kopalni Zofiówka (JSW) w weekend, co daje łączną liczbę zarażonych w zakładzie na 1135 os. (33% załogi). Podobny odsetek zakażonych w Pniówku, ale tam nie stwierdzono nowych przypadków. Spływają pierwsze wyniki z kopani Marcel (PGG), gdzie w końcówce tygodnia rozpoczęły się testy. Na razie tylko 67 przypadków w niedzielę. Brak danych z testowanych Ziemowit czy Bielszowic. Łączna liczba zarażonych górników to 4700 os. na 9,7 tys. w całym Śląskim.

Tempo nowych zarażeń os/dzień

Data	RAZEM	Chiny	USA	UE (30)**	Włochy	Niemcy	Francja	Hiszp.	UK	Szwecja	Polska	Czechy	Turcja	Rosja	Ukraina	Brazylia
26 kwi	74 289	3	27 631	15 893	2 324	1 257	461	2 870	4 463	463	344	52	2 357	6 361	492	3 776
27 kwi	66 146	6	22 412	14 094	1 739	988	1 195	2 793	4 309	286	285	41	2 131	6 198	392	4 346
28 kwi	72 603	22	24 385	14 311	2 091	1 154	1 065	2 706	3 996	695	316	59	2 392	6 411	401	5 789
29 kwi	80 177	4	27 327	17 965	2 086	1 627	1 607	4 771	4 076	681	422	75	2 936	5 841	456	6 450
30 kwi	85 101	0	29 755	17 044	1 872	1 470	1 139	2 441	6 032	790	237	103	2 615	7 099	540	7 502
1 maj	88 353	12	34 117	16 726	1 965	1 068	604	3 639	6 201	428	228	55	2 188	7 933	455	5 015
2 maj	83 618	1	28 758	14 024	1 900	890	794	2 588	4 806	562	270	18	1 983	9 623	550	4 898
3 maj	79 374	5	25 502	10 940	1 389	697	308	1 555	4 339	235	318	26	1 670	10 633	502	4 726
4 maj	76 669	1	22 247	10 123	1 221	488	576	1 179	3 985	404	313	38	1 614	10 581	418	6 440
5 maj	79 947	0	24 191	12 461	1 075	855	1 104	2 260	4 406	495	425	77	1 832	10 102	366	7 687
6 maj	93 690	4	24 124	20 671	1 444	1 155	4 183	3 121	7 369	702	309	78	2 253	10 559	487	10 658
7 maj	91 597	0	28 369	14 435	1 401	1 268	629	3 173	4 356	705	307	57	1 977	11 231	507	9 162
8 maj	90 811	1	26 957	14 490	1 327	1 158	642	3 262	4 649	642	319	46	1 848	10 699	504	11 121
9 maj	88 130	1	25 612	13 311	1 083	736	433	2 666	5 161	656	285	18	1 546	10 817	515	9 167
10 maj	76 734	31	20 250	8 528	802	555	209	1 880	2 658	401	345	28	1 542	11 012	522	6 638
11 maj	74 611	1	18 090	11 255	744	697	456	3 480	3 877	348	330	53	1 114	11 656	416	6 895
12 maj	86 070	7	21 693	11 585	1 402	595	708	1 377	4 681	602	556	45	1 704	10 899	375	8 620
13 maj	84 423	3	20 832	8 050	888	927	507	1 575	1 964	637	322	48	1 639	10 028	402	11 923
14 maj	96 797	4	27 371	10 208	992	380	622	1 551	3 446	673	411	82	1 635	9 974	422	13 028
15 maj	99 185	8	25 411	9 864	789	755	563	1 721	3 560	625	401	55	1 708	10 598	483	17 126
16 maj	93 427	0	24 632	11 211	875	519	372	2 138	4 750	470	241	49	1 610	9 200	528	13 220
17 maj	78 744	6	18 937	7 024	675	617	120	1 214	2 234	466	272	20	1 368	9 709	433	7 569
18 maj	90 667	7	21 841	6 056	451	182	492	469	2 711	234	356	111	1 158	8 926	325	14 288
19 maj	92 956	6	19 970	7 506	813	1 227	524	615	2 412	422	383	61	1 022	9 263	260	16 517
20 maj	100 259	5	23 285	5 793	665	695	418	721	801	724	471	74	972	8 764	354	19 694
21 maj	106 108	2	25 434	7 225	642	548	318	593	2 627	649	404	33	961	8 849	476	18 508
22 maj	108 938	4	23 964	9 290	652	689	403	1 787	3 298	637	476	59	952	8 894	442	20 803
23 maj	100 136	0	21 419	6 653	669	276	240	466	2 960	379	312	77	1 186	9 434	432	16 508
24 maj	96 054	3	20 568	5 682	531	342	115	482	2 412	271	395	65	1 141	8 599	406	15 813
25 maj	87 360	11	19 064	3 974	300	272	358	-372	1 631	384	305	47	987	8 946	259	11 687
26 maj	95 749	7	18 910	8 101	397	600	276	859	4 052	597	443	48	948	8 915	339	16 324
27 maj	103 134	1	18 721	5 820	584	324	191	510	2 020	648	399	36	1 035	8 338	321	20 599
28 maj	117 264	2	21 820	9 877	593	672	3 325	1 137	1 889	639	352	54	1 182	8 371	477	26 417
29 maj	123 506	0	25 334	6 937	516	726	597	658	2 099	749	330	56	1 141	8 572	429	26 928
30 maj	126 445	4	23 297	6 815	416	267	1 828	664	1 612	637	416	34	983	8 952	393	33 274
31 maj	106 771	2	19 807	4 665	333	221	257	201	1 937	429	215	38	839	9 268	468	16 409
1 cze	99 214	16	21 166	3 957	200	184	338	209	1 580	272	379	34	827	8 485	890	11 598
2 cze	112 307	5	20 464	3 531	318	285	-766	294	1 656	775	230	62	786	8 858	333	28 936
3 cze	126 871	-1	19 699	6 670	321	242	352	394	1 878	2 214	292	74	867	8 529	490	28 633
4 cze	129 897	1	21 140	6 031	177	351	767	334	1 809	1 080	361	56	988	8 823	596	30 925
5 cze	130 652	5	25 178	6 280	518	452	611	318	1 655	1 056	362	35	930	8 718	561	31 065
6 cze	125 277	3	22 223	6 043	270	526	579	332	1 560	948	576	38	878	8 846	559	26 840
7 cze	117 852	6	22 302	4 979	197	300	343	240	1 327	843	575	61	914	8 971	498	18 912
Dzień COVID	152	152	141	130	130	106	105	130	130	126	97	95	90	130	98	104
RAZEM tys. przypadki	7 009 065	83 036	1 942 363	1 520 182	234 998	185 750	153 977	288 630	287 621	44 730	26 561	9 628	170 132	467 073	27 599	691 758
śmierci	402 730	4 638	110 514	170 936	33 899	8 685	29 158	27 136	40 625	4 659	1 157	327	4 692	5 851	796	36 455
zdrowi	3 140 920	78 347	506 367	740 739	165 837	169 224	70 961	150 376	1 239	b.d.	12 855	6 891	137 969	226 272	12 513	283 952
aktywne	3 465 415	51	1 325 482	608 507	35 262	7 841	53 858	111 118	245 757	#ARGI	12 549	2 410	27 471	234 950	14 290	371 351

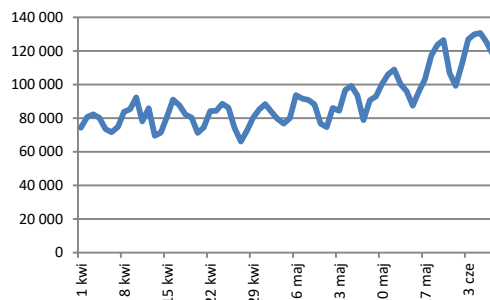
Źródło: BDM, Bloomberg.(przejsię na jedno źródło danych od 30.04). *- dzień od pierwszego przypadku. **- UE27+ Szwajc./UK/Norwegia.

Wydział Analiz i Informacji Dom Maklerski BDM S.A.

ul. 3-go Maja 23, 40-096 Katowice, Tel.: 032 208 14 35, analizy@bdm.com.pl

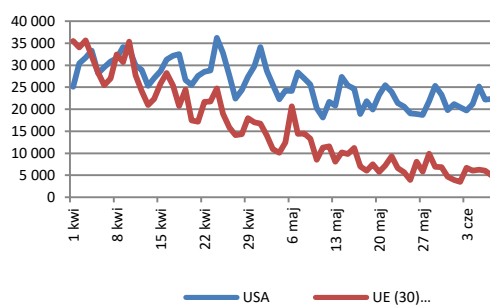
Opracowanie ma charakter czysto informacyjny i zostało opracowane na podstawie informacji uznanych przez autorów za wiarygodne. Zawarte w nim komentarze są subiektywnymi poglądami autorów. Opracowanie i zawarte w nim komentarze nie są podstawą żadnej rekomendacji kupna bądź sprzedaży w rozumieniu obowiązującego prawa i nie powinny być tak interpretowane. Publikowanie w prasie lub w Internecie całości lub części opracowania wymaga zgody sporządzających raport.

Nowe zakażenia globalnie



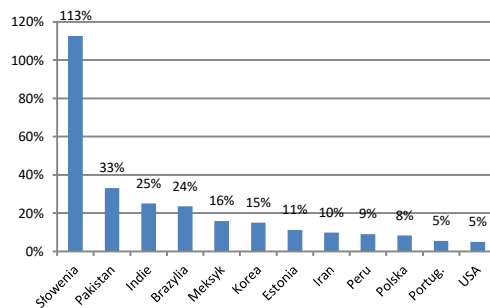
Źródło: BDM, Bloomberg.

Nowe zakażenia USA/UE



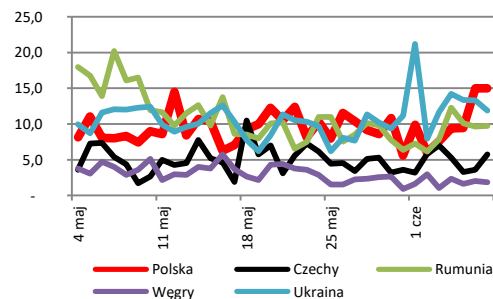
Źródło: BDM, Bloomberg.

Największe przyrosty aktywnych przypadków w ost. 5 dniach [%]



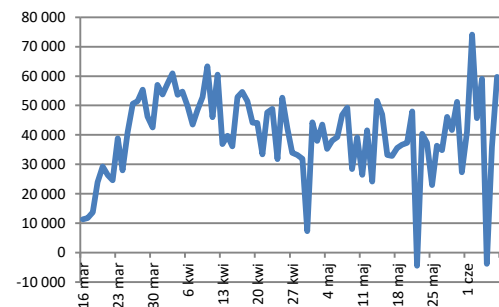
Źródło: BDM, Bloomberg. *- zakażenia-śmierci-wyzdrowienia

Nowe przypadki w wybranych CEE/1 mln mieszkańców



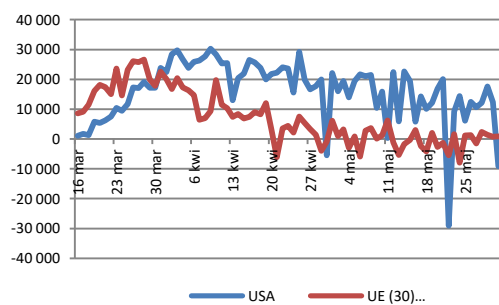
Źródło: BDM, Bloomberg

Przyrost aktywnych przypadków globalnie



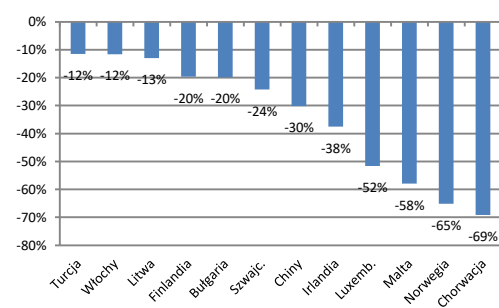
Źródło: BDM, Bloomberg.

Przyrost aktywnych przypadków USA/UE



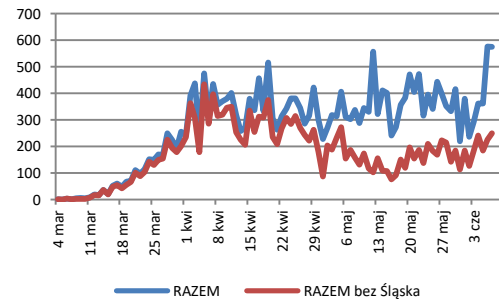
Źródło: BDM, Bloomberg.

Największe spadki aktywnych przypadków w ost. 5 dniach [%]



Źródło: BDM, Bloomberg. *- zakażenia-śmierci-wyzdrowienia

Nowe przypadki w Polsce z wyłączeniem Śląska



Źródło: BDM

Enea

Podsumowanie konferencji wynikowej 4Q'19:

Prezentacja dostępna pod:

<https://secure.sitebees.com/file/mediakit/1627419/53/Prezentacja+wynikowa+GK+ENEA+za+2019+rok.pdf>

- Blok B111 7200 godz., 5,4 TWh energii, 552 mln PLN marży po CDS (średnia sprawność 45,9%, emisyjność 0,74t CO2/MWh).
 - dużo wyższe nakłady inwestycyjne w 2020 roku (2,77 mld PLN, +27% r/r);
 - COVID-19: na dzień konferencji LWB nie ma żadnych przypadków zakażenia; krytyczna jest winda i spółka wprowadziła obowiązek masek; powołany sztab kryzysowy;
 - 2020 rok będzie „nie aż tak rekordowy”- CFO;
- Q&A:
- współpraca z Iberdrola przy offshore? W strategii było 700 MW a teraz 3,3 GW ? Czy rozmawiają z innymi partnerami ? Wyłączność negocjacyjna przy realizacji offshore do 3,3 GW. Enea ma być akcjonariuszem mniejszościowym, spółka „będzie informować o dalszych krokach”;
 - jakie zdanie nt. wydzielenia aktywów węglowych ? Czy bez tego zagwarantują finansowania dla OZE ? Enea i PGE ma tego samego właściciela, jeśli będą takie decyzje to będą to robić- CFO;
 - poziom CAPEX w 2020 roku? Był slajd nr. 19 prezentacji;
 - jak COVID-19 wpłynie na wyniki 2020 roku ? Pandemia nie ma negatywnego wpływu. Przekazą za 2 tyg. informacje za 1Q'20;
 - chłodzenie elektrowni przy trudnych warunkach hydrologicznych? B11 w systemie zamkniętym więc bez wpływu, reszta bloków w systemie otwartym ale przygotowane;
 - jak spółka poradziła sobie z obsługą klientów POK ? zasoby wzmocnione w kanałach zdalnych;
 - z czego dobre wyniki wytwarzania, czy podobnych można się spodziewać w kolejnych kwartałach? wzrost o 700 mln to efekt: marża CDS +360 mln PLN, +260 mln PLN na rynku bilansującym, +129 rozwiązanie rezerwy, wzrost EBITDA OZE 65 mln PLN;

**PKN Orlen,
Lotos**

Wierzę, że planowana fuzja z Lotosem zakończy się sukcesem - mówi prezes Orlenu Daniel Obajtek. PKN Orlen rozmawia z KE o szczegółach. Złożone przez spółkę warunki zaradcze dotyczą obszarów hurtu, detalu i logistyki paliw oraz innych wytwarzanych produktów. Prezes poinformował, że być może koncern będzie musiał część stacji sprzedać, ale jest też opcja wymiany z innymi uczestnikami rynku, i to nie tylko polskiego. - Parkiet

LPP

Grupa liczy się z powolnym powrotem klientów do galerii handlowych i dlatego przekierowuje aż 80% nakładów na inwestycje związane z dalszym rozwojem e-commerce, poinformował ISBnews prezes Marek Piechocki.

"Intensywność ruchu klientów w sklepach zmienia się z tygodnia na tydzień. Znacznie szybciej rośnie on w mniejszych aglomeracjach. Z dużymi miastami jest gorzej, gdyż tam wydaje się, że klienci mają większe obawy przed wizytami w galeriach handlowych. Traffic notowany przed pandemią zapewne kiedyś powróci, ale dopiero jak pojawi się szczepionka czy skuteczny lek na koronawirusa" - powiedział Piechocki w rozmowie z ISBnews.

Jego zdaniem, pandemia znacząco przyspieszyła działania w branży handlowej m.in. związane z rozwojem omnichannelu.

"O ile wcześniej nasze nakłady na inwestycje w 80% nakierowane były na wsparcie sklepów stacjonarnych, ponieważ udział e-commerce w ogólnych przychodach był wówczas stosunkowo niewielki, tak teraz odwróciłyśmy te proporcje i około 80% inwestujemy w działania związane z kanałem online. Są to przedsięwzięcia skoncentrowane na rozwoju omnichannelu tak, aby zarządzanie towarem stało się jeszcze bardziej efektywne i spójne dla obu kanałów zarówno sprzedaży online, jak i tej tradycyjnej. Dziś ponad 50% udziału w ogólnych przychodach LPP ma właśnie sprzedaż online" - dodał Piechocki.

Prezes uważa, że nikt w branży nie odważy się obecnie prognozować swoich wyników na kolejne kwartały, gdyż trudno ocenić, czy gospodarka jesienią nie będzie znowu zmagać się z nawrotem epidemii i lockdownem.

"Analizując całą obecną sytuację, życzyłbym sobie, aby spadek ruchu w sklepach sięgał tylko 30%. Niestety, realia są inne. Mam szczerą nadzieję, że pozostaniemy rentowni i nie popadniemy w kłopoty płynnościowe. Od co najmniej dwóch lat staraliśmy się przygotowywać naszą organizację do różnych negatywnych wstrząsów, choć przyznać trzeba, że atak epidemii przekroczył nasze wyobrażenia" - dodał Piechocki.

LPP pozostaje w stałym kontakcie z właścicielami galerii handlowych, w których odstąpiono od umów najmu.

"Pozostajemy w procesie negocjacji z tymi galeriami. Dostrzegamy rosnące zrozumienie dla obecnej sytuacji, która jasno wykazuje, że nie uda się w dłuższym terminie utrzymać obecnych stawek najmu przy znacznie niższych obrotach w sklepach. Z niektórymi udało nam się już porozumieć. Przykładem mogą być Złote Tarasy czy CH w Jankach, gdzie niebawem otworzymy nasze sklepy" - powiedział Piechocki.

LPP, adaptując się do obecnej sytuacji, nie tylko dostosowuje kolekcje odzieży i jej charakter, ale także podtrzymuje swoje działania proekologiczne.

"Nie zmieniamy naszego podejścia do kolekcji przyjaznych środowisku. Nadal produkować będziemy ubrania z linii Eco Aware. Co szóstą rzecz w kolekcji Reserved z 2019 roku powstała już w bardziej zrównoważony sposób. Musimy jednak mieć świadomość, że wraz ze spadkiem siły nabywczej naszych klientów, będziemy dokładnie analizować poziom cen tych produktów" - dodał Piechocki.

Prezes zwrócił uwagę, że proces przeniesienia części produkcji do krajów bliżej położonych Polski trwał od dłuższego czasu, a pandemia dodatkowo przyspieszyła te działania. "Do tego staramy się skracać terminy produkcji realizowanej na Dalekim Wschodzie" - dodał.

W jego opinii, ze względu na sytuację, w jakiej w tym roku znalazło się LPP i inne spółki z branży, sektor odzieżowy odprowadzi w przyszłym roku znacząco niższe podatki niż w 2019 r.

"W 2019 roku z tytułu podatku CIT odprowadziliśmy do budżetu państwa 134 mln PLN. W 2018 roku z kolei byliśmy 3. spółką z branży pod względem wielkości odprowadzonego podatku dochodowego. Do tego nasz eksport, który w 2018 roku wyniósł ponad 3 mld PLN, a w roku ubiegłym przekroczył kwotę 5 mld PLN. Niestety, w tym roku nie uda nam się tego powtórzyć" - stwierdził Piechocki.

Prezes zwrócił uwagę, że obecne "tarcze" działają do lipca i nie jest wykluczone, że wiele przedsiębiorstw rozpocznie w wakacje proces zwalniania swoich pracowników, co obniży jeszcze mocniej skłonność polskiego społeczeństwa do dokonywania zakupów produktów spoza listy tych najbardziej niezbędnych.

"Galerie handlowe będą nadal funkcjonować, choć zapewne na dużo niższych niż do tej pory obrotach, a być może część ze względu na sytuację zmieni właścicieli. Sytuacja jest dynamiczna i widzimy co dzieje się w innych krajach. Dlatego spodziewam się, że fundamentalnie cała nasza branża począwszy od sklepów, galerii handlowych, producentów odzieży czy producentów wyposażenia sklepów wyjdzie z tego mocno poturbowana" - powiedział Piechocki.

Inter Cars W 1Q'20 grupa wypracowała ok. 1,96 mld PLN przychodów, ok. 50,6 mln PLN EBIT i 26,4 mln PLN zysku netto.

VRG Jerzy Mazgaj nabył w dn. 03.06. 200 tys. akcji po cenie 2,2 PLN/walor.

Bloober Team Spółka zawarła umowę licencyjno-dystrybucyjną z chińską spółką Chongqing Singmaan Technology na dystrybucję gry "Blair Witch" w wersji cyfrowej na platformy PlayStation 4, Xbox, Nintendo Switch oraz PC na terytorium Chin Kontynentalnych, Hongkongu, Makau, Taiwanu.

Gielda Wyniki cotygodniowego sondażu Indeksu Nastrojów Inwestorów pokazują, że odsetek inwestorów spodziewających się w ciągu sześciu miesięcy trendu wzrostowego na GPW wzrósł o 7,3 p.p. do 52,4%. Odsetek respondentów oczekujących trendu spadkowego spadł o 9,3 p.p. do 23,1% - podało Stowarzyszenie Inwestorów Indywidualnych w komunikacie.

PHN PHN oraz PHH podpisały umowę dzierżawy warszawskiego hotelu Regent z prawem pierwokupu.

PKN Orlen Akcjonariusze spółki zdecydowali podczas walnego zgromadzenia spółki o przeznaczeniu 427,7 mln PLN z zysku netto za 2019 rok na dywidendę, co oznacza wypłatę 1 PLN na akcję.

CCC Grupa uruchomiła na Węgrzech aplikację mobilną dostępną w Google Play, a w ciągu najbliższych tygodni zostanie opublikowana również w App Store. Kolejne planowane kierunki rozwoju kanału m-commerce to Rumunia oraz Austria.

Cube.ITG GPW ustaliła, że dniem wycofania akcji spółki z obrotu na rynku głównym GPW będzie 8 czerwca 2020 roku.

Bumech Konsorcjum Bumechu, jego spółki zależnej Bumech Technika Górnicza, Przedsiębiorstwa Robót Specjalistycznych Wschód i Lubelskich Zakładów Remontowych zawarło umowę z JSW na drążenie pochylni w Kopalni Węgla Kamiennego Pniówek. Wartość umowy to 13,5 mln PLN netto.

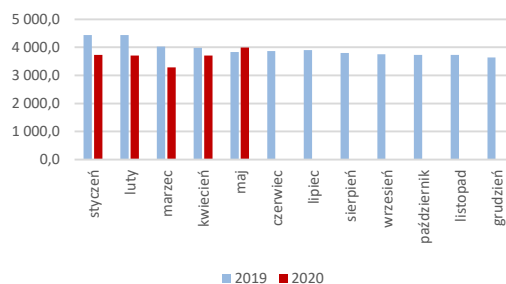
Ursus Spółka zmieniła datę publikacji raportu za '19 na 26.czerwca oraz sprawozdania za 1Q'20 na 22.lipca.

Pragma Inkaso W '19 grupa wypracowała ok. 7,1 mln PLN EBIT oraz poniosła 10,0 mln PLN straty netto.

Eko Export W '19 grupa wypracowała ok. 41,1 mln PLN przychodów oraz poniosła 0,3 mln PLN straty EBIT i 0,9 mln PLN straty netto.

Skarbiec Wartość aktywów pod zarządzaniem wyniosła na koniec maja blisko 4,0 mld PLN.

Skarbiec – aktywa pod zarządzaniem [mln PLN]



Źródło: Dom Maklerski BDM S.A., spółka

Apator Akcjonariusze spółki zdecydują podczas walnego zgromadzenia, zwołanego na 2 lipca br., o przeznaczeniu z zysku netto za 2019 rok na dywidendę 36,1 mln PLN, co oznacza wypłatę w łącznej wysokości 1,1 PLN na akcję (tj. 0,65 PLN na akcję płatne w sierpniu br. oprócz zaliczki 0,45 PLN na akcję wypłaconej w grudniu ub.r.), wynika z projektów uchwał na walne zgromadzenie.

Dino Akcjonariusze spółki zdecydują podczas walnego zgromadzenia, zwołanego na 2 lipca br., o przeznaczeniu zysku netto za 2019 rok w całości na kapitał zapasowy, wynika z projektów uchwał na walne zgromadzenie.

Ferrum Oferta spółki o wartości ok. 17,8 mln EUR netto została wybrana jako najkorzystniejsza w przetargu Gaz-Systemu na dostawy izolowanych rur stalowych dla zadań towarzyszących gazociągowi Baltic Pipe Lot C.

Solar Akcjonariusze spółki zdecydowali o przeznaczeniu zysku netto za 2019 r. na kapitał zapasowy, podano w uchwałach podjętych na walnym zgromadzeniu.

Forever Ent. Spółka pozytywnie przeszła proces weryfikacji i otrzymał tytuł autoryzowanego dewelopera i wydawcy na platformie Sony PlayStation 5.

Forever Entertainment ustalił datę premiery gier "Towaga: Among Shadows" na platformie Nintendo Switch na 25 czerwca.

Telekomy Unieważnienie aukcji 5G w tym miesiącu. Rozpoczęły się prace nad nową aukcją. Zastępca wykonujący obowiązki prezesa Urzędu Komunikacji Elektronicznej Krzysztof Dyl nie wyklucza starań o presurę. – Rzeczpospolita

Procedura przydziału częstotliwości na sieć piątej generacji, na której postawiono już krzyżyk, toczy się nadal. Jak się dowiedział DGP, także Play dołączył do grona uczestników postępowania. Wszyscy czterej operatorzy strukturalni biorą więc udział w aukcji, o której od końca kwietnia wiadomo, że zostanie anulowana. – Dziennik Gazeta Prawna

**Gaming –
podsumowanie
tygodnia**

Gaming – podsumowanie wiadomości tygodnia

Gaming 01/06.2020-08/06.2020

	Link
Kraj	
Ultimate Games – gra „Ultimate Fishing Simulator” pobrana 1 tys. razy na XOne.	http://biznes.pap.pl/espil/pl/reports/view/2,443390
BoomBit – spółka szacuje, że w maju miała 10,6 mln PLN przychodów.	http://biznes.pap.pl/espil/pl/reports/view/2,443589
11 bit studios – Frostpunk: On The Edge zapowiedziane.	https://tinyurl.com/y7wkgvbb
CD Projekt - kolejne rozszerzenie do Gwinta.	https://tinyurl.com/yb7czchj
CD Projekt - Cyberpunk 2077 zobaczymy później.	https://tinyurl.com/yd7gw2us
Zagranica	
GTA Online i Red Dead Online zostaną czasowo wyłączone przez wydarzenia w USA.	https://tinyurl.com/yck9ogrK
Akcjonariusz Activision Blizzard nawołuje do zmiany wynagrodzenia CEO.	https://tinyurl.com/y7yglrg8
Tencent zainwestował ponad 250 mln dolarów w Bohemia Interactive.	https://tinyurl.com/y7aqja3l
Diablo 4 na krwawej rozgrywce.	https://tinyurl.com/ybryhxxk
Sony i PlayStation zapłacą 3,5 mln USD grzywny za wprowadzanie w błąd klientów z Australii.	https://tinyurl.com/y9ruc5jq

Źródło: Dom Maklerski BDM S.A., PAP, PPE.pl, Planetagracza.pl, Stooq.pl

Gastronomia

Restauracje po otwarciu dalej mocno pod kreską. Choć rynek zamówień wzrósł nawet o 25%, to w okresie pełnych obostrzeń restauracje traciły nawet 75% obrotów. Teraz straty spadły do poziomu 30 proc. i trwa ich mozolne odrabianie. - Rzeczpospolita

**Deweloperzy,
obiekty
handlowe**

Wierzmy, że trend wzrostowy odwiedzalności galerii będzie postępować w najbliższych miesiącach. Liczymy na kolejne etapy odmrażania gospodarki – mówi Tomasz Trzósło, nowy prezes EPP. - Parkiet

**Gastronomia,
rozrywka**

Branchy rozrywkowa, szkoleniowa i fitness znów mogą działać, ale nadal powszechna jest niepewność o utrzymanie się na rynku. – Dziennik Gazeta Prawna

Źródło: Dom Maklerski BDM S.A., spółki, PAP

WYDZIAŁ ANALIZ I INFORMACJI:

Krystian Brymora

Dyrektor Wydziału
tel. (+48) 501 238 443
e-mail: krystian.brymora@bdm.pl
[strategia, chemia, przemysł, energetyka](#)

Michał Fidelus

Analityk rynku akcji
tel. (+48) 666 073 972
e-mail: michal.fidelus@bdm.pl
[banki, finanse](#)

Adrian Górniak

Analityk rynku akcji
tel. (+48) 668 516 977
e-mail: adrian.gorniak@bdm.pl
[deweloperzy, handel, media](#)

Krzysztof Tkocz

Młodszy analityk rynku akcji
tel. (+48) 516 086 705
e-mail: krzysztof.tkocz@bdm.pl
[gry komputerowe](#)

WYDZIAŁ OBSŁUGI KLIENTÓW INSTYTUCJONALNYCH:

Leszek Mackiewicz

Dyrektor Wydziału
tel. (022) 62-20-848
e-mail: leszek.mackiewicz@bdm.pl

Tomasz Ilczyszyn

tel. (022) 62-20-854
e-mail: tomasz.ilczyszyn@bdm.pl

Maciej Fink-Finowicki

tel. (022) 62-20-855
e-mail: maciej.fink-finowicki@bdm.pl