

Redaktor wydania: Michał Fidelus/ Krystian Brymora

KOMENTARZ PORANNY

Nowy rekord na Nasdaq w oczekiwaniu na Fed

Wtorkowa sesja dla WIG20 zakończyła się spadkiem indeksu o 0,3%, tym samym zatrzymała się na poziomie 1.835,6 pkt., a obroty na polskich blue chipach wyniosły 1,17 mld PLN. Do najsłabszych spółek należały Pekao 3,1%, PKN Orlen 2,9% oraz PZU 2,8%. Z drugiej strony zwyżkę zaliczyły takie walory jak Tauron 13,5%, PGE 11,0% oraz JSW 4,5%. Również mWIG40 i sWIG80 zakończyły dzień na minusie tracąc odpowiednio 0,3%/0,4%. W Europie przeważały negatywne nastroje brytyjski FTSE100 stracił 2,1%, niemiecki DAX 1,6%, a francuski CAC40 1,5%. W USA zarówno Dow Jones jak i S&P500 zakończyły dzień pod kreską tracąc odpowiednio 1,1%/0,8%, natomiast pozytywnie wyróżnił się Nasdaq Composite, który pierwszy raz w historii złamał barierę 10 tys. punktów, ostatecznie kończąc dzień zwyżką 0,3% zatrzymując się na poziomie 9.953,7 pkt. Na rynkach azjatyckich Nikkei rośnie 0,1%, a Shanghai Composite Index idzie w dół o 0,5%. Dzisiaj przed nami o 14:30 odczyt wskaźnika CPI w USA za maj a 20:00 oświadczenie FOMC, po którym nastąpi konferencja prasowa (rynek spekuluje nad potencjalnie gołębiym nastawieniem Powella oraz zasygnalizowaniem programu „kontroli krzywej rentowności”).

Krzysztof Tkocz

SKRÓT INFORMACJI ZE SPÓŁEK

- COVID-19: stabilne tempo zakażeń w USA (najniżej od 11.05) i lekki wzrost w UE; dziś posiedzenie Fed; WHO przyznaje, że zostało źle zrozumiane po stwierdzeniach o „rzadkich przypadkach bezobjawowych zakażeń”; kopalnie w Polsce wstrzymują pracę dopiero w piątek [komentarz BDM];
- Enea: szacunkowe dane za 1Q'20 wyraźnie powyżej oczekiwań [komentarz BDM];
- Energa: finalne wyniki za 1Q'20 zgodne ze wstępnyymi, wyraźny wzrost zadłużenia netto [komentarz BDM];
- PKN Orlen/Energetyka: W Polsce jest miejsce tylko na jeden koncern multienergetyczny - prezes Orleń.
- JSW: Państwo wesprze spółki górnicze w wypłacie wynagrodzeń w okresie postoju kopalni (premier).
- PGNiG: Spółka przeznaczy do 4 mld PLN na inwestycje w OZE, chce mieć do 900 MW w tym segmencie.
- CCC: Eobuwie. pl rozpoczyna sprzedaż w Chorwacji.
- CI Games: Spółka zależna CI Games planuje crowdfunding i debiut na NewConnect.
- Mercator Medical: Spółka podniosła cenę w skupie akcji własnych do 54 PLN.
- Quercus TFI: Spółka przeznaczy zysk za 2019 r. na kapitał rezerwy pod skup akcji.
- Skarbiec TFI: Aktywna w usłudze asset management przekroczyła 1 mld PLN.
- Wielton: Paweł Szataniak zostanie prezesem, a Piotr Kamiński wiceprezesem Wieltonu.
- CEZ: W II poł. 2020 r. spółka ma rozpocząć proces sprzedaży elektrociepłowni w Polsce. (Parkiet)
- Celon Pharma: Spółka złożył wniosek o zgodę na II fazę badania nad lekiem opartym o inhibitor PDE10A.
- XTPL: Cena emisyjna akcji została ustalona na 74 PLN.
- Groclin: Spółka przedłużył firmie GST AutoLeather wyłączność na nabycie aktywów na Ukrainie.
- Relpol: Spółka chce zainwestować w przekaźniki bistabilne.
- Talex: WZA zdecydowało o wypłacie 0,6 PLN dywidendy/akcją za 2019 r.
- CNT: ZWA zdecydowało o przeznaczeniu zysku za 2019 r. na kapitał rezerwy pod skup akcji.

Notowania: wtorek, 9 czerwca 2020

	Wartość	Zmiana	
		1D	YTD
WIG20	1 835,6	-0,3%	-14,6%
WIG30	2 126,1	-0,3%	-14,0%
mWIG40	3 587,7	-0,3%	-8,2%
sWIG80	13 047,9	-0,4%	8,3%
WIG	51 289,5	-0,3%	-11,3%
WIG Banki	4 479,1	-1,8%	-33,8%
WIG Bud	2 753,8	0,3%	20,8%
WIG Chemia	8 838,7	0,2%	5,3%
WIG Dew	2 242,6	-1,1%	-8,9%
WIG Energia	1 873,4	7,7%	-4,5%
WIG Games	29 648,5	4,5%	58,0%
WIG IT	3 448,4	-0,4%	21,7%
WIG Media	5 318,1	-0,9%	-1,1%
WIG Paliwa	5 467,0	-1,9%	-15,7%
WIG Spoż	3 091,1	-0,8%	-1,1%
WIG Surowce	2 846,8	-1,8%	-7,9%
WIG Telco	828,8	1,2%	-5,1%
DAX	12 618,0	-1,6%	-4,8%
CAC40	5 095,1	-1,6%	-14,8%
BUX	37 962,3	-0,6%	-17,6%
S&P500	3 207,2	-0,8%	-0,7%
DJIA	27 272,3	-1,1%	-4,4%
Nasdaq Comp	9 953,8	0,3%	10,9%
Bovespa	96 746,6	-0,9%	-16,3%
Nikkei225	23 132,0	0,2%	-2,2%
S&P/ASX 200	6 164,5	0,3%	-7,8%
Złoto	1 715,3	1,0%	13,1%
Miedź	5 699,5	0,2%	-7,7%
Ropa	38,9	2,0%	-33,9%
EUR/PLN	4,45	0,6%	4,6%
USD/PLN	3,92	0,2%	3,4%
CHF/PLN	4,13	0,9%	5,2%
EUR/USD	1,13	0,4%	1,1%
USD/JPY	107,76	-0,6%	-0,8%

FW20

	Wartość	Zmiana	
Kurs otwarcia	1 841	-5	-0,27%
Kurs zamknięcia	1 835	-6	-0,33%
Kurs min.	1 812	-4	-0,22%
Kurs max.	1 854	-1	-0,05%
Wolumen obrotu	19 762	-1 879	-8,68%
Otwarte pozycje	40 108	-610	-1,50%

Indeksy GPW

Indeks	Open	Low	High	Close	1D	Obrót
WIG20	1 848,11	1 811,96	1 856,66	1 835,59	-0,3%	1 175
WIG30	2 139,54	2 098,73	2 147,78	2 126,06	-0,3%	1 262
MWIG40	3 608,67	3 587,70	3 617,48	3 587,66	-0,3%	173
SWIG80	13 172,69	13 172,69	13 172,69	13 047,89	-0,4%	27
WIG-PL	51 976,13	51 976,13	52 418,22	52 418,22	-0,3%	1 405
WIG	51 600,46	50 738,75	51 797,65	51 289,49	-0,3%	1 416

WIG20

	Close	MC	1D	YTD
Alior	17,73	2 315	-1,9%	-38,2%
CCC	67,96	3 729	-2,2%	-38,2%
CD Projekt	385,90	37 093	4,1%	38,1%
Cyfrowy P.	28,06	17 946	2,0%	0,4%
Dino	189,90	18 618	-0,1%	31,9%
JSW	20,06	2 355	4,5%	-6,2%
KGHM	88,62	17 724	-2,4%	-7,3%
Lotos	64,64	11 950	-1,5%	-22,7%
LPP	7 640,00	14 153	-2,7%	-13,4%
mBANK	254,80	10 791	-1,1%	-34,6%
Orange	6,54	8 583	0,8%	-8,1%
Pekao	58,14	15 260	-3,1%	-42,1%
PGE	7,01	13 107	11,0%	-11,9%
PGNiG	4,49	25 968	0,5%	3,8%
PKN Orlen	69,52	29 734	-2,9%	-19,0%
PKOBP	24,24	30 300	-1,0%	-29,7%
Play	29,20	7 423	0,0%	-16,6%
PZU	31,25	26 985	-2,8%	-21,9%
Santander Polska	187,00	19 091	-2,6%	-39,2%
Tauron	1,86	2 914	13,5%	1,4%

WYKRES DNIA

WIG-Energia rośnie blisko 8%, co oznacza podwojenie wartości od dołka w marcu (wciąż jednak 4% poniżej wycen z początku roku). We wtorek sentyment jeszcze bardziej poprawiły informacje o wydzieleniu kopalń z Tauronu i PGG do Węglokoksu.

<https://biznesalert.pl/polski-wegiel-reforma-gornictwo-weglokoks-energetyka-wegiel/>

WIG Energia- daily



Źródło: Dom Maklerski BDM S.A., Bloomberg

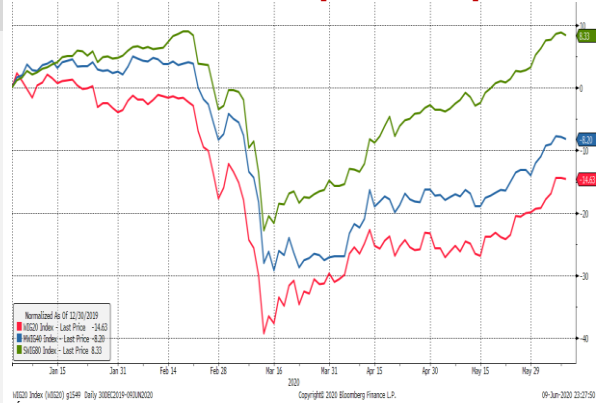
Wydział Analiz i Informacji Dom Maklerski BDM S.A.

ul. 3-go Maja 23, 40-096 Katowice, Tel.: 032 208 14 35, analizy@bdm.com.pl

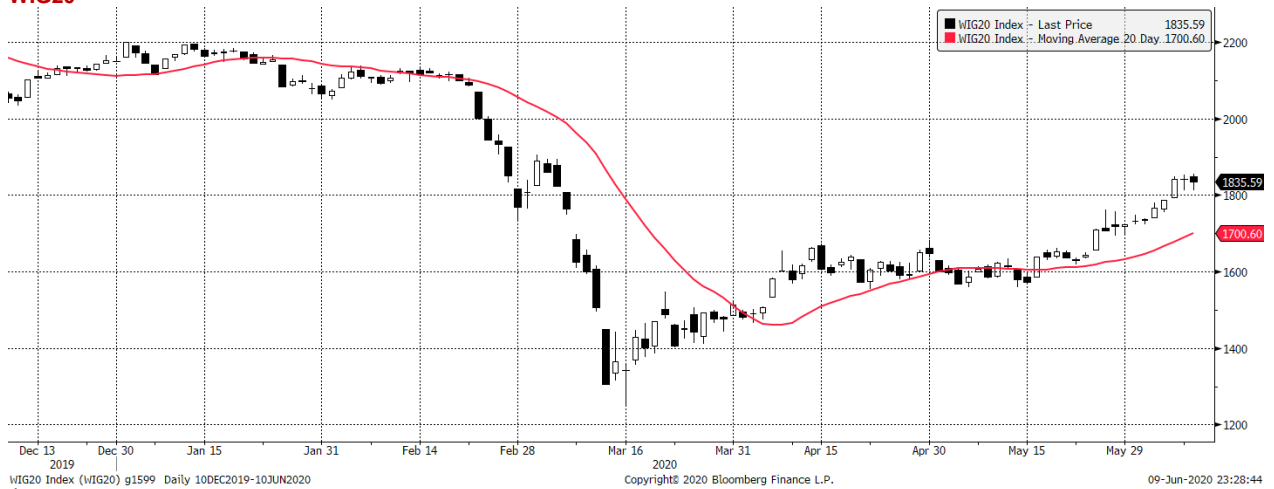
Opracowanie ma charakter czysto informacyjny i zostało opracowane na podstawie informacji uznanych przez autorów za wiarygodne. Zawarte w nim komentarze są subiektywnymi poglądami autorów. Opracowanie i zawarte w nim komentarze nie są podstawą żadnej rekomendacji kupna bądź sprzedaży w rozumieniu obowiązującego prawa i nie powinny być tak interpretowane. Publikowanie w prasie lub w Internecie całości lub części opracowania wymaga zgody sporządzających raport.

mWIG40				WIG20 vs mWIG40 vs sWIG80 [zmiana % YTD]					
	Close	MC	1D	YTD					
11 bit st.	460,00	1 052	0,0%	15,0%	Forte	21,65	518	-5,3%	-29,0%
Amica	115,80	900	-3,7%	-15,5%	Getin Hpld.	1,10	208	-2,2%	-34,3%
Amrest	28,75	6 312	0,5%	-33,6%	GPW	41,15	1 727	0,4%	4,7%
Asseco PL	72,10	5 984	-1,8%	13,3%	GTC	7,44	3 613	-1,6%	-23,1%
Asseco SEE	38,20	1 982	-0,5%	54,0%	Handlowy	41,35	5 403	-2,6%	-20,2%
Azoty	33,65	3 338	1,2%	14,9%	ING BSK	164,60	21 414	0,2%	-18,7%
Benefit Sys.	777,00	2 222	-0,9%	-11,9%	Inter Cars	179,00	2 536	-3,2%	-12,7%
BNP Paribas	53,80	7 931	-3,9%	-20,9%	Kemml	41,95	3 525	-0,7%	-7,3%
Bogdanka	24,50	833	3,2%	-29,7%	Kęty	370,00	3 545	0,0%	6,9%
Budimex	227,00	5 795	0,9%	32,0%	Kruk	117,30	2 225	0,3%	-30,0%
Celon Phar.	37,70	1 697	0,0%	-5,0%	Livechat	62,50	1 609	5,0%	44,3%
Ciech	34,90	1 839	-0,6%	-12,1%	Mabion	35,20	483	-8,8%	-54,3%
Comarch	200,00	1 627	-0,5%	7,0%	Millennium	3,18	3 858	-4,5%	-45,6%
Develia	2,11	942	-2,3%	-17,1%	Neuca	505,00	2 166	0,8%	33,6%
Dom Dev.	92,40	2 330	-1,1%	-2,3%	PKP Cargo	16,32	731	-1,7%	-20,4%
Echo	4,18	1 725	0,0%	-10,5%	PlayWay	475,50	3 138	6,6%	99,0%
Enea	7,35	3 245	5,8%	-7,1%	Stalprodukt	175,40	979	0,2%	-3,4%
Energia	8,13	3 364	0,5%	14,8%	TEN	487,00	3 526	7,4%	146,0%
Eurocash	19,22	2 675	-1,7%	-12,0%	VRG	2,66	624	-2,9%	-34,2%
Famur	2,20	1 264	-4,1%	-26,2%	WP.PL	73,20	2 129	-1,1%	4,9%

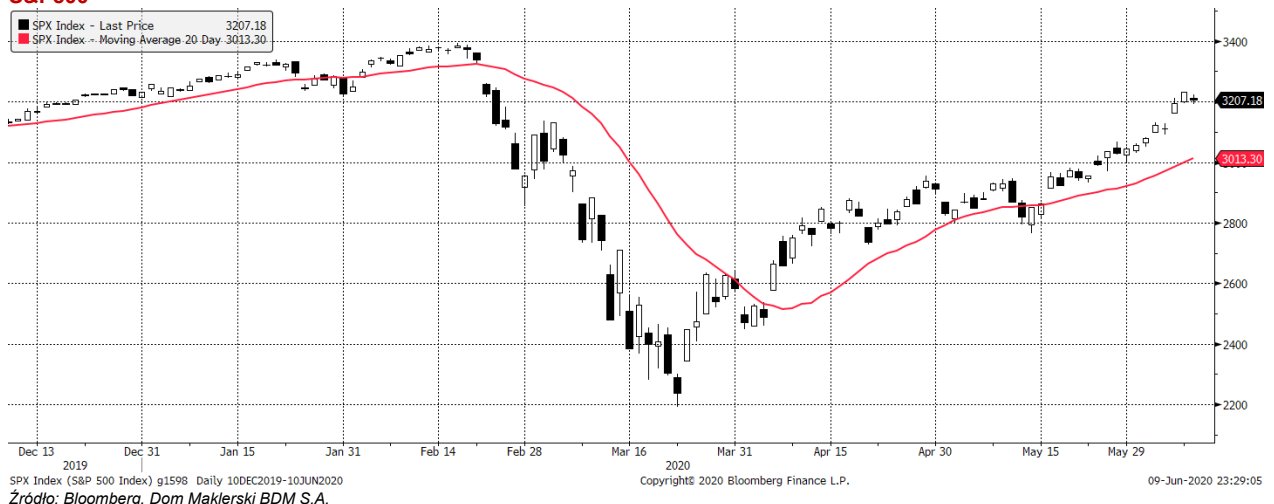
WIG20 vs mWIG40 vs sWIG80 [zmiana % YTD]



WIG20



S&P500



INFORMACJE ZE SPÓLEK

COVID-19 Codzienny monitoring COVID-19.

BDM: Minął 153 dzień epidemii w Chinach, 131 w UE i 98 w Polsce. Wirus jest obecny w 213 krajach. Liczba globalnych przypadków przekroczyła 7,2 mln (+114 tys.), a śmierci 411 tys.. Aktywnych przypadków jest 3,45 mln.

W Chinach i Korei odpowiednio 3/50 nowych przypadków. Azja południowa staje się powoli centrum pandemii. W ostatnich dniach tempo wzrostu jest tam największe na świecie.

W USA we wtorek tempo nowych zarażeń na poziomie ok. 18,5 tys., czyli zbliżone do poniedziałku (najniżej od 11.05). Apple rozpoczyna pierwszą fazę powrotu pracowników w Dolinie Krzemowej od 15.06. Dziś posiedzenie Fed.

Komentarze WHO odnośnie "bardzo rzadkiej" transmisji wirusa przez bezobjawowe osoby w poniedziałek wywołały spore kontrowersje. WHO zmniejszyło istotność tego komentarza wskazując na "bardzo rzadkie badania" nad transmisją bezobjawową, a urzędniczka (Maria Van Kerkhove), przyznała, że została źle zrozumiana.

W Brazylii tempo wzrostu blisko dziennego rekordu 32 tys. zakażeń. Sąd nakazał rządowi w ciągu 48 godzin przywrócić publikację statystyk przypadków/śmierci na COVID-19.

W Europie liczba nowych przypadków w monitorowanych 30 krajach we wtorek wzrosła w nieco szybszym tempie (5,4 tys. vs 4,2 tys. dzień wcześniej). Wzrosty (>AV5d) obserwowane m.in. w UK, Bułgarii, Portugalii, Słowacja otwiera granice dla 16 państw ale nie dla Polski.

W Polsce na dzień 09.06.2020 było 27,560 tys. przypadków (+400 vs +599 dzień wcześniej). Najwięcej przypadków oczywiście w Śląskiem (10,109 tys., +137 os.). Dalszy, duży wzrost w Łódzkim (+45 os.) i Małopolskim (+43- najwięcej od 04.04 !). Liczba przypadków poza Śląskiem 263 vs 273 dzień wcześniej. Ministerstwo Zdrowia podało że wykonało zaledwie 17,1 tys. testów vs 29 tys. rekordowe w miniony czwartek. Duży wzrost hospitalizowanych na 08.06 (+160 os.) i osób w kwarantannie (prawie 2 tys.).

Wg danych z kopalń we wtorek przybyło co najmniej 248 zarażeń z czego aż 213 w kopalni Bzie (JSW), która wcześniej w niewielkim stopniu obecna była w statystykach, oraz w kopalni Marcel 29 os. (PGG). Łączna liczba zarażeń to 5,2 tys. W związku poniedziałkowymi informacjami o zamknięciu 12 kopalni na Śląsk udał się PMM. Wg niego „kopalnie są szczególnie narażone na koronawirusa; w ciągu 8-10 dni spodziewamy się wysokiej liczby zakażonych; testowane są bardzo duże grupy górników i ich rodzin”. Wydobywanie w 12 zatrzymanych kopalniach ma być na 50%. Będzie rządowe wsparcie przy wypłacie 100% postojowego- PMM. Wg szefa Solidarności B.Hutka kopalnie zostaną zatrzymane dopiero od piątku, a nie jak informowano od wtorku. Wg informacji przekazywanych przez K. Bacę, która powołuje się na rządowe dokumenty z MAP: „Kopalnie Taurona i PGG mają trafić do Weglokoks, JSW i Bogdanka zachowają samodzielność”.

Tempo nowych zarażeń os/dzień

Data	RAZEM	Chiny	USA	UE (30)**	Włochy	Niemcy	Francja	Hiszp.	UK	Szwecja	Polska	Czechy	Turcja	Rosja	Ukraina	Brazylia
2 maj	83 618	1	28 758	14 024	1 900	890	794	2 588	4 806	562	270	18	1 983	9 623	550	4 898
3 maj	79 374	5	25 502	10 940	1 389	697	308	1 555	4 339	235	318	26	1 670	10 633	502	4 726
4 maj	76 669	1	22 247	10 123	1 221	488	576	1 179	3 985	404	313	38	1 614	10 581	418	6 440
5 maj	79 947	0	24 191	12 461	1 075	855	1 104	2 260	4 406	495	425	77	1 832	10 102	366	7 687
6 maj	93 690	4	24 124	20 671	1 444	1 155	4 183	3 121	7 369	702	309	78	2 253	10 559	487	10 658
7 maj	91 597	0	28 369	14 435	1 401	1 268	629	3 173	4 356	705	307	57	1 977	11 231	507	9 162
8 maj	90 811	1	26 957	14 490	1 327	1 158	642	3 262	4 649	642	319	46	1 848	10 699	504	11 121
9 maj	88 130	1	25 612	13 311	1 083	736	433	2 666	5 161	656	285	18	1 546	10 817	515	9 167
10 maj	76 734	31	20 250	8 528	802	555	209	1 880	2 658	401	345	28	1 542	11 012	522	6 638
11 maj	74 611	1	18 090	11 255	744	697	456	3 480	3 877	348	330	53	1 114	11 656	416	6 895
12 maj	86 070	7	21 693	11 585	1 402	595	708	1 377	4 681	602	556	45	1 704	10 899	375	8 620
13 maj	84 423	3	20 832	8 050	888	927	507	1 575	1 964	637	322	48	1 639	10 028	402	11 923
14 maj	96 797	4	27 371	10 208	992	380	622	1 551	3 446	673	411	82	1 635	9 974	422	13 028
15 maj	99 185	8	25 411	9 864	789	755	563	1 721	3 560	625	401	55	1 708	10 598	483	17 126
16 maj	93 427	0	24 632	11 211	875	519	372	2 138	4 750	470	241	49	1 610	9 200	528	13 220
17 maj	78 744	6	18 937	7 024	675	617	120	1 214	2 234	466	272	20	1 368	9 709	433	7 569
18 maj	90 667	7	21 841	6 056	451	182	492	469	2 711	234	356	111	1 158	8 926	325	14 288
19 maj	92 956	6	19 970	7 506	813	1 227	524	615	2 412	422	383	61	1 022	9 263	260	16 517
20 maj	100 259	5	23 285	5 793	665	695	418	721	801	724	471	74	972	8 764	354	19 694
21 maj	106 108	2	25 434	7 225	642	548	318	593	2 627	649	404	33	961	8 849	476	18 508
22 maj	108 938	4	23 964	9 290	652	689	403	1 787	3 298	637	476	59	952	8 894	442	20 803
23 maj	100 136	0	21 419	6 653	669	276	240	466	2 960	379	312	77	1 186	9 434	432	16 508
24 maj	96 054	3	20 568	5 682	531	342	115	482	2 412	271	395	65	1 141	8 599	406	15 813
25 maj	87 360	11	19 064	3 974	300	272	358	-372	1 631	384	305	47	987	8 946	259	11 687
26 maj	95 749	7	18 910	8 101	397	600	276	859	4 052	597	443	48	948	8 915	339	16 324
27 maj	103 134	1	18 721	5 820	584	324	191	510	2 020	648	399	36	1 035	8 338	321	20 599
28 maj	117 264	2	21 820	9 877	593	672	3 325	1 137	1 889	639	352	54	1 182	8 371	477	26 417
29 maj	123 506	0	25 334	6 937	516	726	597	658	2 099	749	330	56	1 141	8 572	429	26 928
30 maj	126 445	4	23 297	6 815	416	267	1 828	664	1 612	637	416	34	983	8 952	393	33 274
31 maj	106 771	2	19 807	4 665	333	221	257	201	1 937	429	215	38	839	9 268	468	16 409
1 cze	99 214	16	21 166	3 957	200	184	338	209	1 580	272	379	34	827	8 485	890	11 598
2 cze	112 307	5	20 464	3 531	318	285	-766	294	1 656	775	230	62	786	8 858	333	28 936
3 cze	126 871	-1	19 699	6 670	321	242	352	394	1 878	2 214	292	74	867	8 529	490	28 633
4 cze	129 897	1	21 140	6 031	177	351	767	334	1 809	1 080	361	56	988	8 823	596	30 925
5 cze	130 652	5	25 178	6 280	518	452	611	318	1 655	1 056	362	35	930	8 718	561	31 065
6 cze	125 557	3	22 223	6 043	270	526	579	332	1 560	948	576	38	878	8 846	559	26 840
7 cze	117 852	6	22 302	4 979	197	300	343	240	1 327	843	575	61	914	8 971	498	18 912
8 cze	109 406	4	18 534	4 190	280	359	211	167	1 213	403	599	69	989	8 970	478	15 654
9 cze	114 380	3	18 514	5 374	283	397	403	249	1 747	791	400	54	993	8 587	402	32 091
Dzień COVID	154	154	143	132	132	108	107	132	132	128	99	97	92	132	100	106

RAZEM tys.	Chiny	USA	UE (30)**	Włochy	Niemcy	Francja	Hiszp.	UK	Szwecja	Polska	Czechy	Turcja	Rosja	Ukraina	Brazylia	
przypadki	7 233 131	83 043	1 979 411	1 529 746	235 561	186 506	154 591	289 046	290 581	45 924	27 560	9 751	172 114	484 630	28 479	739 503
śmierci	411 177	4 638	111 989	171 825	34 043	8 736	29 299	27 136	40 968	4 717	1 183	328	4 729	6 134	818	38 406
zdrowi	3 370 369	78 364	524 855	746 631	168 646	170 129	71 626	150 376	1 257	b.d.	13 196	7 053	144 598	241 917	12 892	396 687
aktywne	3 451 585	41	1 342 567	611 290	32 872	7 641	53 666	111 534	248 356	#ARG1	13 181	2 370	22 787	236 579	14 769	304 410

Źródło: BDM, Bloomberg. (przejsie na jedno źródło danych od 30.04). *- dzień od pierwszego przypadku. **- UE27+ Szwajc./UK/Norwegia.

Enea

Spółka opublikowała szacunkowe dane za 1Q'20

BDM: wyniki są lepsze od oczekiwań rynku o ponad 20%. W kwestii one-offs spółka w komentarzu wskazuje jedynie na „wyższy wynik na pozostałej działalności operacyjnej”. W sprzedaży nie wskazuje na proporcjonalne rozwiązanie części rezerwy na taryfę G, ale śladem innych spółek energetycznych powinna tak zrobić (wynik oczyszczamy o 17,2 mln PLN). Pełny raport spółka opublikuje 18.06.2020.

Wybrane dane finansowe [mln PLN] i operacyjne

	IQ'18	IIQ'18	IIIQ'18	IVQ'18	IQ'19	IIQ'19	IIIQ'19	IVQ'19	IQ'20	zmiana r/r	IQ'20 kons. Bloom	różnica
Przychody	2 989	3 051	3 345	3 289	4 010	4 010	4 149	4 232	4 592	15%	4 405	4,2%
kwota różnicy ceny/rekompensaty						431	76	98	-			
EBITDA	702	602	669	375	799	867	890	855	913	14%	729	25,2%
Obrót	53	-24	9	-114	-11	46	-18	6	8			
Dystrybucja	297	282	292	240	249	266	289	286	307	23%		
Wytwarzanie	227	209	227	205	400	330	422	442	472	18%		
Wydobycie	123	150	126	70	219	215	178	159	129	-41%		
Pozostałe	51	-16	27	11	26	34	31	-2				
Wyłączenia	-50	0	-11	-36	-85	-24	-12	-37	-3			
One Offs	29	0	0	-79	15	74	8	79	17	16%		
EBITDA skoryg.	673	602	669	454	784	793	882	776	896	14%	729	22,8%
EBIT	339	294	287	117	441	485	503	428			339	
Zysk netto j. dom	241	190	153	103	246	260	386	-469	445	81%		
Zysk netto bez odpisów	241	190	153	103	246	260	386	32	445	81%	301	47,8%
EBITDA Polaniec	23	72	89	56	112	82	98	65				
KDO												
Produkcja węgla netto [mln ton]	2,10	2,42	2,30	2,19	2,5	2,3	2,3	2,3	2,1	-18%	2,3	
Produkcja energii elektrycznej [TWh]	6,34	6,46	7,15	6,56	6,1	6,6	7,2	6,0	5,4	-12%	6,0	
w tym OZE [TWh]	0,4	0,5	0,5	0,6	0,5	0,5	0,6	0,6				
Sprzedaż usług dystrybucji [TWh]	5,18	4,87	4,89	4,94	5,1	4,9	4,8	5,0	5,0	-3%	5,0	
Sprzedaż energii i gazu detal [TWh]	5,60	5,06	5,21	5,60	5,4	4,8	4,9	5,2	5,6	3%	5,2	
CAPEX	437,4	387	630,6	852	563,22	506,81	501,31	609,79				
Dług netto	5 642	5 074	4 690	5 818	6 525	5 478	5 037	6 737				
/EBITDA 12m	2,07	1,93	1,73	2,48	2,67	2,02	1,72	1,98				
EV/EBITDA 12m									3,1			
P/E 12m									7,7	5,2		

Źródło: BDM, spółka, Bloomberg

Energa

Spółka opublikowała finalne wyniki za 1Q'20.

BDM: wyniki zgodne z szacunkami z 28.05.2020. Dług netto rośnie do 7,5 mld PLN przez negatywne zmiany w kapitale obrotowym (vs oczek. 6,7 mld PLN) i stanowi 3,7x EBITDA !

W pozycjach one offs spółka wyszczególnia rozwiązanie rezerwy na sprzedaż w taryfie G (-38 mln PLN) i ubytek przychodów wynikający z niskiej taryfy G (+49 mln PLN). W rezultacie skorygowana EBITDA liczona przez spółkę wynosi 588 mln PLN (-17% r/r, +4% vs nasze oczekiwania sprzed szacunków). W strukturze EBITDA wytwarzania zwraca uwagę rekordowa strata EO na poziomie 12 mln PLN EBITDA.

Wybrane dane finansowe [mln PLN] i operacyjne

	IQ'18	IIQ'18	IIIQ'18	IVQ'18	IQ'19	IIQ'19	IIIQ'19	IVQ'19	IQ'20	zmiana r/r	IQ'20 szac. 28.05.2020	IQ'20P BDM*	%
Przychody	2 642	2 392	2 567	2 736	2 971	2 549	2 952	3 007	3 286	11%	3 289	3 197	3%
EBITDA	626	535	426	290	554	704	484	297	568	3%	568	596	-5%
Dystrybucja	509	481	374	340	548	428	327	345	493	-10%	493	480	3%
Sprzedaż	53	4	-7	-135	-95	235	118	-76	34		69	59	-43%
Wytwarzanie	103	65	66	95	118	54	54	36	69	-42%	34	63	10%
Pozostałe/wyłączenia	-39	-15	-7	-10	-17	-13	-15	-8	-28	65%	-28	-7	
EBITDA adj.	626	539	428	465	707	526	475	414	588	-17%	537	565	4%
EBIT	388	415	185	188	291	163	221	-216	307	5%		322	-5%
Zysk netto	275	281	122	61	186	89	104	-1 331	113	-39%	111	201	-44%
KDO													
Produkcja energii brutto [GWh]	1 038	849	963	1 045	1 025	925	827	801	801	-22%	801	923	-13%
w tym z OZE	425	290	208	267	455	337	218	355	455	0%		463	-2%
Dystrybucja energii [GWh]	5 856	5 584	5 487	5 615	5 811	5 351	5 396	5 597	5 694	-2%	5 694	5 695	0%
Sprzedaż energii detaliczna [GWh]	5 224	4 754	4 752	5 027	4 967	4 837	4 863	5 014	4 922	-1%	4 922	4 868	1%
Produkcja ciepła [TJ]	1 636	549	434	1 308	1 483	667	457	1 243	1 364	-8%		1 409	-3%
EV/EBITDA adj.									5,43				

Źródło: BDM, spółka. *- prognozy sprzed szacunków

PKN Orlen / Energetyka

W Polsce powinien być tylko jeden koncern multienergetyczny, nie ma miejsca na dwa takie podmioty powiedział prezes PKN Orlen Daniel Obajtek. Dodał, że budowie takiego koncernu służą przeprowadzane przez Orlen inwestycje i przejęcia, w tym Grupy Lotos i Energi.

JSW

Państwo wesprze spółki górnicze w wypłacie wynagrodzeń w okresie postoju kopalń (premier).

Premier, pytany na konferencji, czy PGG stać na wypłatę 100% wynagrodzeń w tym okresie i czy będzie jakieś wsparcie, odpowiedział: "Przyczyna leży całkowicie po stronie państwa i epidemii, czyli czynników obiektywnych, dlatego mechanizmy płacowe muszą być wsparte ze strony państwa i tak się stanie".

Jak powiedział, ze względu na charakter pracy górników zdecydowano się na zastosowanie "mechanizmu ochronnego", a nie postojowego, bo wstrzymanie wydobycia wynika z powodów epidemicznych, a nie ekonomicznych.

PGNiG

Zarząd przyjął kierunkowy plan działań w zakresie przyszłych inwestycji w sektorze OZE. Chce przeznaczyć do 4 mld zł na inwestycje i mieć w ciągu kilku lat nawet 900 MW mocy w tym segmencie.

"Nasza grupa dokonuje zielonego zwrotu. Idziemy w kierunku OZE, tych klasycznych: energetyki wiatrowej, słonecznej, ale i paliw alternatywnych: w kierunku biometanu, wodoru. Działania, które rozpoczynamy w tym segmencie, zawarte będą w aktualizacji naszej strategii, którą chcemy przedstawić do końca roku, ale szereg działań, które wchodzi w ten segment, uruchamiamy już w tej chwili" - powiedział prezes Jerzy Kwieciński.

CEZ

Scenariusze dla ciepłowni CEZ-u. W drugiej połowie 2020 r. czeski koncern ma rozpocząć proces sprzedaży elektrociepłowni w Polsce. Eksperti IEEFA obliczyli, że bardziej opłacałoby się spółce zmienić model działania tych jednostek. Co proponują? (Parkiet)

Mercator Medical

Zarząd podniósł cenę zakupu akcji własnych do 54 PLN z 50 PLN wcześniej. Termin na składanie ofert sprzedaży akcji został wydłużony do 15 czerwca.

Zarząd Mercator Medical zaprosił 3 czerwca do składania ofert sprzedaży do 567.000 akcji własnych. Akcje objęte zaproszeniem stanowią około 5,35% kapitału zakładowego spółki i uprawniają do wykonywania około 3,86% głosów na WZ. Przyjmowanie ofert sprzedaży rozpoczęło się 5 czerwca.

CCC

Eobuwie. pl, spółka z grupy CCC prowadząca sprzedaż obuwi i akcesoriów online, rozpoczyna sprzedaż w Chorwacji. To 15. rynek zagraniczny, na którym działa spółka. Poza Polską spółka obecna jest w Czechach, Słowacji, Rumunii, Niemczech, Szwecji, Hiszpanii, Bułgarii, Grecji, Szwajcarii, we Włoszech i Francji oraz na Węgrzech, Litwie i Ukrainie.

Wielton

Rada Nadzorcza Wieltonu powołała Pawła Szataniaka do zarządu spółki i od 1 lipca powierzyła mu funkcję prezesa. Na stanowisko wiceprezesa Wieltonu i CFO Grupy Kapitałowej powołany został Piotr Kamiński, w przeszłości prezes Banku Poczтового, członek zarządu PKO BP i wiceprezes GPW.

CI Games

WZA United Label, spółki zależnej CI Games, zdecydowało o przeprowadzeniu na platformie crowdfundingowej emisji do 350.000 akcji serii B. Spółka chce pozyskać z emisji około 4 mln PLN i zamierza zadebiutować na NewConnect w ciągu najbliższych kilku miesięcy.

Środki pozyskane z emisji mają zostać przeznaczone na poszerzenie portfolio gier. Spółka ma obecnie w swoim portfolio umowy ze studiami z Wielkiej Brytanii i Francji na wydanie czterech gier.

Skarbiec TFI

Aktywa zgromadzone w usłudze asset management przekroczyły na początku czerwca br. 1 mld PLN. W porównaniu z końcem 2019 r. oznacza to wzrost o ok. 500 mln PLN. Skarbiec TFI podkreśla, że zainteresowanie klientów alternatywnymi formami lokowania nadwyżek finansowych znacząco wzrosło w ostatnich miesiącach.

XTPL

Rada nadzorcza ustaliła cenę emisyjną akcji serii T na 74 PLN. Cena została ustalona jako średnia ważona wolumenem obrotu z okresu 30 dni sprzed WZA uchwalającego emisję akcji serii T z 8% dyskontem.

Akcjonariusze XTPL zdecydowali w poniedziałek o emisji do 125 tys. nowych akcji serii T oraz obligacji zamiennych na akcje serii U o wartości nominalnej do 3,6 mln zł.

Emisja akcji ma odbyć się w ramach subskrypcji prywatnej skierowanej do ograniczonego grona inwestorów, z wyłączeniem prawa poboru akcjonariuszy.

Quercus TFI

WZA zdecydowało, by zysk netto za 2019 r. w kwocie 19,58 mln PLN został przeznaczony na kapitał rezerwowi utworzony w celu sfinansowania nabycia akcji własnych. Uchwała zakłada, że łączna liczba nabywanych akcji może wynieść nie więcej niż 2.061.000 akcji własnych, co odpowiada nie więcej niż 10% ogólnej liczby głosów. Cena może wynieść 9,5 PLN.

Skup ma nastąpić w terminie do 31 lipca 2020 r.

Celon Pharma

Spółka złożyła do Urzędu Rejestracji Produktów Leczniczych, Wyrobów Medycznych i Produktów Biobójczych wniosek o zgodę na II fazę badania klinicznego nad lekiem opartym o inhibitor PDE10A rozwijany w leczeniu zaburzeń psychiatrycznych i neuromotorycznych.

Relpol

Relpol zdecydował o rozpoczęciu realizacji projektu inwestycyjnego polegającego na opracowaniu konstrukcji i technologii przemysłowych przełączników bistabilnych. Wartość projektu wynosi 31,6 mln PLN.

Groclin

Groclin, ze względu na ograniczenia wywołane pandemią COVID-19, przedłużył firmie GST AutoLeather wyłączność na nabycie aktywów produkcyjnych na Ukrainie do 31 lipca.

Na początku kwietnia Groclin udzielił GST AutoLeather wyłączności na nabycie aktywów produkcyjnych na Ukrainie za ok. 4,5 mln USD na 90 dni.

CNT

Akcjonariusze Centrum Nowoczesnych Technologii zdecydowali, że zysk netto za 2019 r. przeznaczony zostanie na kapitał rezerwowany pod nabycie akcji własnych w celu umorzenia.

ZWZ upoważniło zarząd CNT do nabycia do 1,1 mln akcji własnych, tj. 12,94% kapitału zakładowego spółki, w terminie do 25 czerwca 2020 r., nie dłużej jednak niż do wyczerpania środków przeznaczonych na nabycie akcji własnych. Cena nabywanych akcji wyniesie 20 PLN/akcję.

Źródło: Dom Maklerski BDM S.A., spółki, PAP

WYDZIAŁ ANALIZ I INFORMACJI:

Krystian Brymora

Dyrektor Wydziału
tel. (+48) 501 238 443
e-mail: krystian.brymora@bdm.pl
[strategia, chemia, przemysł, energetyka](#)

Michał Fidelus

Analityk rynku akcji
tel. (+48) 666 073 972
e-mail: michal.fidelus@bdm.pl
[banki, finanse](#)

Adrian Górniak

Analityk rynku akcji
tel. (+48) 668 516 977
e-mail: adrian.gorniak@bdm.pl
[deweloperzy, handel, media](#)

Krzysztof Tkocz

Młodszy analityk rynku akcji
tel. (+48) 516 086 705
e-mail: krzysztof.tkocz@bdm.pl
[gry komputerowe](#)

WYDZIAŁ OBSŁUGI KLIENTÓW INSTYTUCJONALNYCH:

Leszek Mackiewicz

Dyrektor Wydziału
tel. (022) 62-20-848
e-mail: leszek.mackiewicz@bdm.pl

Tomasz Ilczyszyn

tel. (022) 62-20-854
e-mail: tomasz.ilczyszyn@bdm.pl

Maciej Fink-Finowicki

tel. (022) 62-20-855
e-mail: maciej.fink-finowicki@bdm.pl