

Redaktor wydania: Adrian Górniak/ Krystian Brymora

**KOMENTARZ PORANNY**

**Małe zmiany indeksów**

Wczorajsza sesja nie przyniosła istotnych zmian indeksów. WIG i WIG20 zyskały 0,2%, mWIG40 wzrósł 0,3%, a sWIG80 spadł -0,1%. Wśród blue chipów większość odnotowała straty, a najwięcej tracił mBank (-3,1%), Lotos (-2,9%) i JSW (-2,0%). Bardzo wysoki wzrost zanotował z kolei Orange (9,7%), zyskały też PKN (3,2%), Cyfrowy (1,7%) oraz CD Projekt (0,9%). Na szerokim rynku ponownie zwracał uwagę Biomed-Lublin (13,0%) oraz Livechat (11,4%) po publikacji szacunkowych wyników kwartalnych. W Europie dominowały nieznaczne spadki (DAX -0,4%, CAC -0,5%, FTSE -0,7%), podobnie w USA (S&P -0,3%, Nasdaq -0,7%). Na przebieg sesji nie miała wpływu decyzja ECB o utrzymaniu bez zmian stóp procentowych oraz programu QE. Od oczekiwań nie odbiegały również dane z amerykańskiego rynku pracy. Brak wyraźnego kierunku widać także dzisiaj. Giełdy w Azji kończą sesję w okolicach wczorajszego zamknięcia, a kontrakty terminowe na S&P są na lekkim plusie.

Michał Fidelus

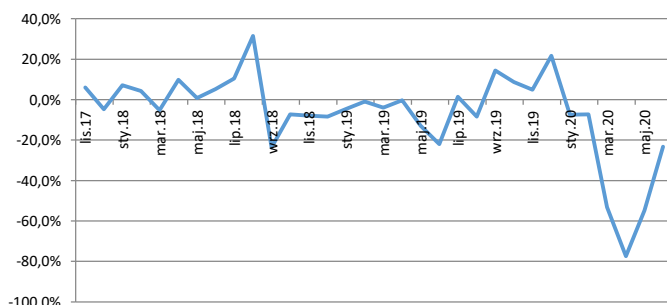
**SKRÓT INFORMACJI ZE SPÓŁEK**

- **COVID-19:** nowy globalny rekord zarażeń (+251 tys.) m.in. w USA, Indiach (przekraczają 1 mln cum) czy Rumunii; liczba wniosków o zasiłek w USA spada mniej od oczekiwań; EBC utrzymuje program skupu aktywów, euro tanieje; w Polsce nowy rekord w małopolskim [komentarz BDM];
- **PGNiG:** Konsolidacja w obszarze paliwowo-gazowym jest potrzebna – J. Kwieciński;
- **Idea Bank:** Bank zamierza złożyć odwołanie od decyzji UOKiK;
- **Stalexport:** szacunkowa EBITDA w 2Q'20 spada o blisko 60% [tabela BDM];
- **Merlin Group:** Spółka liczy na zakończenie negocjacji z inwestorem strategicznym w 3Q'20;
- **PGE:** Koncern przeprowadzi testy na utratę wartości aktywów;
- **Orzeł Biały:** Wyniki za 1Q'20;
- **Kernel:** Grupa chce zwiększyć eksport zboża z Ukrainy – Parkiet.
- **Astarta:** duże spadki wolumenów sprzedaży w 2Q'20- dane operacyjne;
- **Eko Export:** zarząd z upoważnieniem do emisji akcji- WZA;

**WYKRES DNIA**

Rejestracje samochodów osobowych w czerwcu'20 w UE spadły o 23% r/r po spadku o 55% r/r w maju. Spadek w całym 2Q'20 wynosi -53% r/r vs-27% r/r w 1Q'20. Największy spadek sprzedaży w czerwcu notowała Chorwacja (-49%), Portugalia (-56%) czy Litwa (-40%). W Polsce rejestracje spadły o 20% r/r, a na największym rynku w Niemczech o 32% r/r

**Dynamika rejestracji samochodów osobowych (EU+UK) [r/r]**



Źródło: Dom Maklerski BDM S.A., ACEA

**Notowania: czwartek, 16 lipca 2020**

	Wartość	Zmiana	
		1D	YTD
WIG20	1 799,1	0,2%	-16,3%
WIG30	2 076,7	0,2%	-16,0%
mWIG40	3 615,7	0,3%	-7,5%
sWIG80	14 103,9	-0,1%	17,1%
WIG	51 121,2	0,2%	-11,6%
WIG Banki	4 250,7	-0,5%	-37,2%
WIG Bud	2 850,2	-0,6%	25,1%
WIG Chemia	8 120,4	0,4%	-3,2%
WIG Dew	2 173,9	-0,5%	-11,6%
WIG Energia	2 010,4	-1,3%	2,5%
WIG Games	33 019,0	0,5%	76,0%
WIG IT	3 652,5	1,1%	28,9%
WIG Media	5 179,3	-0,5%	-3,6%
WIG Paliwa	5 159,3	1,1%	-20,5%
WIG Spoż	2 987,8	-0,3%	-4,4%
WIG Surowce	3 369,6	-0,2%	9,1%
WIG Telco	873,9	3,2%	0,0%
DAX	12 875,0	1,8%	-2,8%
CAC40	5 085,3	2,0%	-14,9%
BUX	35 229,1	0,8%	-23,6%
S&P500	3 212,9	0,9%	-0,6%
DJIA	26 693,4	0,9%	-6,5%
Nasdaq Comp	10 483,4	0,6%	16,8%
Bovespa	100 522,6	1,3%	-13,1%
Nikkei225	22 770,4	-0,8%	-3,7%
S&P/ASX 200	6 010,9	-0,7%	-10,1%
Złoto	1 810,3	0,1%	19,3%
Miedź	6 498,5	-1,1%	5,3%
Ropa	41,2	2,3%	-29,3%
EUR/PLN	4,48	0,1%	5,2%
USD/PLN	3,92	-0,1%	3,4%
CHF/PLN	4,15	-0,5%	6,0%
EUR/USD	1,14	0,1%	1,8%
USD/JPY	106,94	-0,3%	-1,5%

**FW20**

	Wartość	Zmiana	
Kurs otwarcia	1 786	-2	-0,11%
Kurs zamknięcia	1 794	-1	-0,06%
Kurs min.	1 779	1	0,06%
Kurs max.	1 795	-2	-0,11%
Wolumen obrotu	8 854	-6 210	-41,22%
Otwarte pozycje	34 097	-449	-1,30%

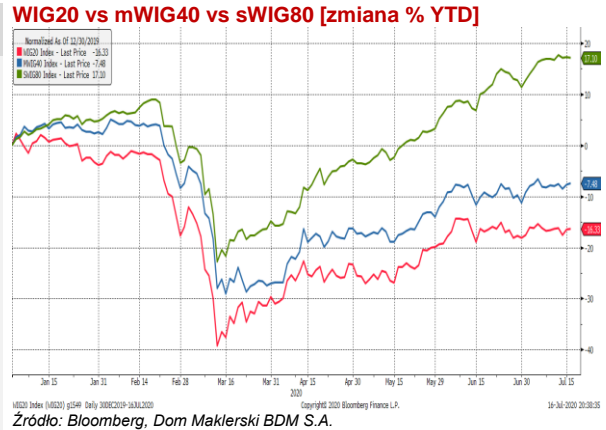
**Indeksy GPW**

Indeks	Open	Low	High	Close	1D	Obrót
WIG20	1 791,04	1 780,17	1 799,18	1 799,08	0,2%	571
WIG30	2 065,47	2 057,64	2 076,74	2 076,74	0,2%	593
MWIG40	3 612,70	14 039,31	14 187,84	3 615,71	0,3%	123
SWIG80	14 155,95	3 597,46	3 624,20	14 103,90	-0,1%	66
WIG-PL	51 998,06	51 998,06	52 281,63	52 281,63	0,2%	781
WIG	50 898,32	50 773,63	51 121,23	51 121,23	0,2%	786

**WIG20**

	Close	MC	1D	YTD
Alior	16,81	2 194	-0,9%	-41,4%
CCC	60,30	3 309	-1,6%	-45,2%
CD Projekt	368,30	35 401	0,9%	31,8%
Cyfrowy P.	28,40	18 163	1,7%	1,6%
Dino	199,60	19 569	-0,7%	38,6%
JSW	19,50	2 290	-2,0%	-8,8%
KGHM	107,00	21 400	-0,1%	11,9%
Lotos	59,60	11 018	-2,9%	-28,7%
LPP	6 435,00	11 920	-0,2%	-27,0%
mBANK	216,00	9 148	-3,1%	-44,5%
Orange	7,20	9 449	9,7%	1,1%
Pekao	56,30	14 777	-0,7%	-44,0%
PGE	6,87	12 838	-1,9%	-13,7%
PGNiG	5,24	30 278	-0,5%	21,1%
PKN Orlen	59,38	25 397	3,2%	-30,8%
PKOBP	23,90	29 875	-0,7%	-30,6%
Play	31,90	8 110	-0,1%	-8,9%
PZU	29,18	25 198	-0,3%	-27,1%
Santander Polska	164,60	16 804	-0,1%	-46,5%
Tauron	2,43	4 262	-1,1%	48,3%

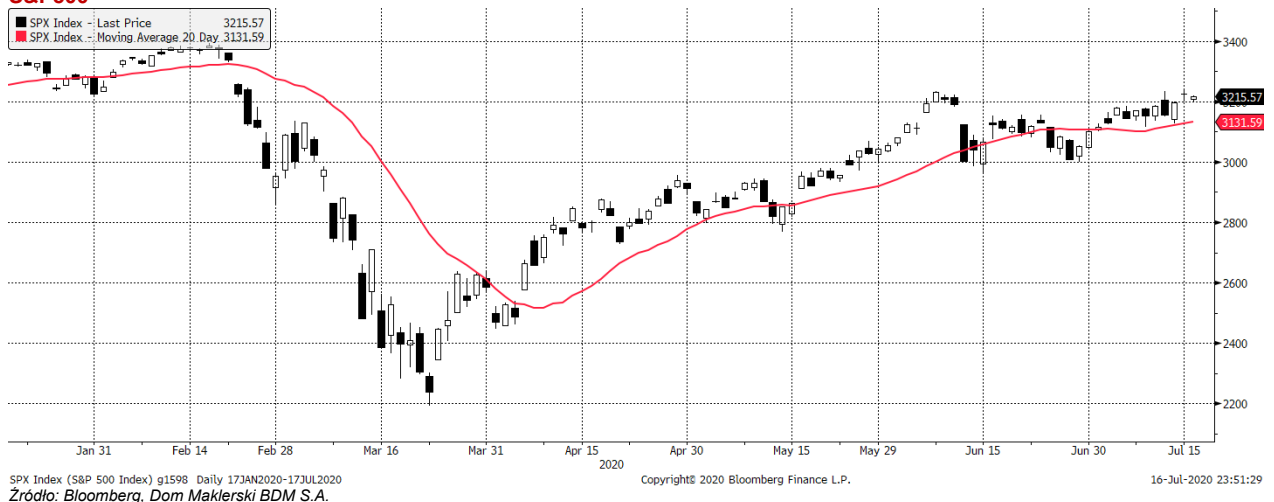
mWIG40				WIG20 vs mWIG40 vs sWIG80 [zmiana % YTD]					
	Close	MC	1D	YTD		Close	MC	1D	YTD
11 bit st.	528,00	1 244	-1,1%	32,0%	Famur	2,18	1 250	0,2%	-27,0%
Amica	126,60	984	-0,3%	-7,6%	Getin H.	1,14	216	-1,4%	-31,6%
Amrest	22,20	4 874	0,0%	-48,7%	GPW	43,15	1 811	-0,6%	9,8%
Asseco PL	67,80	5 627	-1,9%	6,5%	GTC	6,92	3 360	-0,3%	-28,5%
Asseco SEE	41,40	2 148	1,5%	66,9%	Handlowy	37,05	4 841	-3,0%	-28,5%
Azoty	30,60	3 035	-0,2%	4,5%	ING BSK	151,00	19 645	2,7%	-25,4%
Benefit Sys.	829,00	2 370	1,8%	-6,0%	Inter Cars	217,00	3 074	-0,5%	5,9%
Biomed-L.	12,65	788	12,9%	1104,8%	Kemol	40,35	3 391	-0,4%	-10,8%
BNP Paribas	49,00	7 224	0,4%	-27,9%	Kęty	458,00	4 394	0,0%	32,4%
Bogdanka	21,75	740	-1,1%	-37,6%	Kruk	109,80	2 083	1,3%	-34,4%
Budimex	224,00	5 719	-2,0%	30,2%	Livechat	85,00	2 189	11,4%	96,3%
Celon Ph.	41,20	1 854	-1,7%	3,8%	Mabion	24,15	332	-1,4%	-68,6%
Ciech	32,00	1 686	0,2%	-19,4%	Mercator	158,00	1 675	2,9%	1487,9%
Comarch	206,00	1 675	0,5%	10,2%	Millennium	3,07	3 724	-1,6%	-47,5%
Develia	1,97	882	-0,7%	-22,4%	Neuca	510,00	2 227	2,2%	34,9%
Dom Dev.	95,20	2 401	-1,0%	0,6%	PKP Cargo	14,22	637	1,7%	-30,6%
Echo	3,89	1 605	0,5%	-16,7%	PlayWay	564,00	3 722	-1,6%	136,0%
Enea	7,09	3 128	-0,2%	-10,5%	Ten Square	585,00	4 236	1,7%	195,5%
Energia	8,30	3 435	0,7%	17,2%	VRG	2,29	537	1,3%	-43,3%
Eurocash	17,25	2 401	-0,6%	-21,0%	WP.PL	71,20	2 071	-0,3%	2,0%



### WIG20



### S&P500



INFORMACJE ZE SPÓLEK

COVID-19 Codzienny monitoring COVID-19.

BDM: Minął 190 dzień epidemii w Chinach, 168 w UE i 135 w Polsce. Wirus jest obecny w 213 krajach. Liczba globalnych przypadków sięgnęła 13,8 mln (nowy rekord +251 tys. vs 228 tys. poprzednio) a śmierci 590 tys. Aktywnych przypadków jest 5,5 mln. Nowy rekord zakażeń m.in. w USA, Indiach, Boliwii, Rumunii.

Indie jako trzeci kraj przekraczają 1 mln chorych z rekordowym dziennym wzrostem +33 tys. os. W Manili (stolicy Filipin) rozważają wprowadzenie lockdown. Brazylia przekracza 2 mln przypadków z tempem zbliżonym do rekordu (+45 tys. os.). Podróżujący z Hongkongu do Szeszen będą musieli mieć negatywny wynik testu i przejdą 14-dniową kwarantannę.

W USA w czwartek tempo nowych zakażeń z nowym rekordowym poziomem +78,4 tys. (poprzedni we wtorek +68,5 tys.). Floryda zanotowała rekordową śmiertelność (156 os.), a tempo wzrostu zakażeń, w stanie, który ma populację podobną do Polski, przekracza... 10 tys. dziennie. Jedynie Teksas notuje wyższe dynamiki (>12 tys.). Stan Kolorado ma być drugim po Alabamie wprowadzającym obowiązek zasłaniania twarzy. Liczba wniosków o zasiłek dla bezrobotnych spadła tylko nieznacznie w ostatnim tygodniu (1,3 mln os. vs oczek. 1,25 mln os.). Morgan Stanley podał rekordowe wyniki za 2Q'20 generując gł. zyski na tradingu obligacjami, czemu sprzyjał Fed i zmienność rynkowa. Kurs akcji banku zyskał 2%. Rozczarował Netflix (niska prognoza wzrostu subskrypcji na 3Q'20), którego akcje w handlu posesyjnym spadły o 9%. Wg. dr Fauci wiele stanów otworzyło gospodarki zbyt szybko.

W Europie liczba nowych przypadków w monitorowanych 30 krajach w czwartek wzrosła do 6,5 tys. vs 5,2 tys. tydzień temu. Z nowym dziennym rekordem Rumunia (777 przypadków). EBC utrzymał program skupu aktywów na poziomie 1,35 mld EUR wskazując że dotychczasowa płynność uspokoiła rynki. Po konferencji, prezes Ch. Lagarde mówiła, że nie ma żadnych ograniczeń we wsparciu strefy euro. Kurs EUR/USD osłabił się po konferencji o ok. 60 pipsów.

W Polsce na dzień 16.07.2020 było 39,054 tys. przypadków (+333 vs +264 dzień wcześniej). Najwięcej przypadków oczywiście w śląskim (14,124 tys., +89 os. vs 90 dzień wcześniej). Po pięciu dniach relatywnie dużych wzrostów małopolska notuje nowy rekord zakażeń od momentu wystąpienia pandemii (60 przypadków). Ministerstwo Zdrowia podało że wykonało 25,5 tys. testów (rekordowe 35 tys. w sobotę) i przebadano 20,0 tys. ludzi.

Wg danych z kopalń w czwartek przybyło 15 zakażonych vs 8 dzień wcześniej (4 JSW i 11 w PGG). Łączna liczba zarażonych to 6557 z czego 6007 (92%) wyzdrowiało.

Tempo nowych zarażeń os/dzień

Data	RAZEM	Chiny	USA	UE (30)**	Włochy	Niemcy	Francja	Hiszp.	UK	Szwecja	Polska	Czechy	Ukraina	RPA	Indie	Brazylia
4 cze	129 326	1	21 140	5 853	177	351	767	334	1 631	1 080	361	56	596	3 267	9 889	30 925
5 cze	130 107	5	25 178	6 116	518	452	611	318	1 491	1 056	362	35	561	2 642	9 471	31 065
6 cze	124 791	3	22 223	5 889	270	526	579	332	1 406	948	576	38	559	2 539	10 438	26 840
7 cze	117 243	6	22 302	4 850	197	300	343	240	1 198	843	575	61	498	2 312	10 864	18 912
8 cze	109 287	4	18 534	4 066	280	359	211	167	1 089	403	599	69	478	2 594	8 442	15 654
9 cze	113 792	3	18 514	5 200	283	397	403	249	1 573	791	400	54	402	2 112	10 218	32 091
10 cze	127 954	3	21 053	4 306	202	16	545	314	906	890	282	73	536	2 430	437	32 913
11 cze	141 783	11	22 921	5 557	379	169	425	427	1 144	1 474	359	31	691	3 147	10 022	30 412
12 cze	130 026	7	25 601	6 295	163	535	726	502	1 392	1 396	376	83	709	3 359	10 930	25 982
13 cze	133 086	11	25 540	5 441	346	41	526	396	1 287	1 247	440	53	762	3 809	11 458	21 704
14 cze	133 125	57	19 532	4 778	338	251	407	323	1 368	683	375	33	674	4 302	11 929	17 110
15 cze	118 542	49	19 843	3 816	301	164	152	181	874	769	396	40	685	3 495	11 502	20 647
16 cze	143 936	40	23 815	4 922	210	570	344	219	1 155	940	407	47	673	2 801	10 667	34 918
17 cze	168 741	44	25 574	5 505	328	352	458	355	1 007	1 239	506	51	777	4 078	10 974	32 188
18 cze	133 406	28	25 766	6 874	331	1 213	467	585	1 100	1 481	314	118	847	3 478	12 881	22 765
19 cze	176 416	32	31 905	4 340	-148	482	811	307	1 216	0	301	126	922	3 825	13 586	54 771
20 cze	128 479	27	33 894	4 292	264	371	641	363	1 170	0	304	42	860	4 966	14 516	0
21 cze	158 166	26	25 024	3 773	224	602	284	334	1 103	0	311	50	746	4 621	15 413	50 428
22 cze	149 992	18	32 118	6 306	221	496	373	232	865	2 889	296	25	695	4 288	14 821	23 129
23 cze	161 095	22	34 953	5 972	113	712	517	248	832	1 905	300	127	845	4 518	14 933	39 436
24 cze	168 481	12	34 588	5 110	577	391	81	334	589	1 487	294	127	951	5 688	15 968	42 725
25 cze	179 539	19	40 553	5 596	296	500	0	400	1 010	1 566	298	93	1 002	6 579	16 922	39 483
26 cze	189 215	13	45 313	7 371	255	665	1 588	419	1 247	1 247	276	168	1 121	6 215	17 296	46 860
27 cze	176 564	21	42 688	3 848	175	422	0	564	804	0	319	260	957	7 210	18 552	38 693
28 cze	161 696	17	38 899	4 312	174	235	1 044	301	814	0	193	305	924	6 334	19 906	30 476
29 cze	159 826	12	39 591	5 783	126	349	280	200	735	2 530	247	202	682	6 130	19 459	24 052
30 cze	171 343	19	45 850	4 347	142	376	541	301	622	784	239	149	716	6 945	18 522	33 846
1 lip	217 666	3	51 817	5 790	182	475	918	388	749	1 241	382	92	670	8 124	18 653	46 712
2 lip	203 935	3	52 981	5 335	201	477	659	444	576	947	371	132	897	8 728	19 148	48 105
3 lip	206 873	5	54 205	4 973	223	410	582	442	519	780	259	141	884	9 063	20 903	42 223
4 lip	191 438	3	46 001	3 277	235	418	0	0	624	0	314	121	923	10 853	22 771	37 923
5 lip	178 695	0	49 150	2 961	192	325	0	0	516	0	231	75	840	8 773	24 850	26 051
6 lip	173 185	12	47 126	6 667	208	541	1 375	1 244	352	1 642	205	51	585	8 971	24 248	20 229
7 lip	207 769	8	58 047	3 760	137	279	475	341	581	283	257	119	569	10 134	22 252	45 305
8 lip	213 277	7	60 936	4 964	193	356	663	383	630	514	277	129	835	8 810	22 752	44 571
9 lip	225 314	9	63 206	5 232	214	302	621	543	642	475	262	105	828	13 674	24 879	42 619
10 lip	227 644	4	66 672	5 576	276	331	658	852	512	565	265	82	831	12 348	26 506	45 048
11 lip	218 072	2	61 352	4 008	188	377	0	0	820	0	305	114	825	13 497	27 114	39 023
12 lip	193 916	7	58 953	3 092	234	210	0	0	650	0	370	59	706	12 058	28 637	24 831
13 lip	190 930	8	58 178	7 225	169	261	1 625	2 045	530	928	299	64	638	11 554	28 701	20 286
14 lip	219 563	3	68 518	5 045	114	276	511	666	1 240	175	267	103	646	10 496	28 498	41 857
15 lip	226 503	6	66 193	5 863	162	434	927	875	538	491	264	134	848	12 757	29 429	39 924
16 lip	250 892	1	78 389	6 502	130	560	534	1 361	641	385	333	137	861	13 172	32 695	45 403
Dzień COVID	191	191	180	169	169	145	144	169	169	165	136	134	137	135	170	143
RAZEM tys.																
przypadki	13 767 548	83 612	3 576 156	1 689 171	243 736	201 450	174 349	305 935	292 552	76 877	39 054	13 612	57 640	324 221	968 876	2 012 151
śmierci	589 211	4 644	138 358	182 292	35 017	9 087	30 138	28 416	45 204	5 593	1 605	355	1 462	4 669	24 915	76 688
zdrowi	7 687 152	78 931	1 090 645	845 710	196 246	186 400	79 161	150 376	1 403	b.d.	28 928	8 640	29 822	165 591	612 815	1 397 531
aktywne	5 491 185	37	2 347 153	661 169	12 473	5 963	65 050	127 143	245 945	#ARGI	8 521	4 617	26 356	153 961	331 146	537 932

Źródło: BDM, Bloomberg. (przejsięcie na jedno źródło danych od 30.04). \*- dzień od pierwszego przypadku. \*\*- UE27+ Szwajc./UK/Norwegia

Wydział Analiz i Informacji Dom Maklerski BDM S.A.

ul. 3-go Maja 23, 40-096 Katowice, Tel.: 032 208 14 35, analizy@bdm.com.pl

Opracowanie ma charakter czysto informacyjny i zostało opracowane na podstawie informacji uznanych przez autorów za wiarygodne. Zawarte w nim komentarze są subiektywnymi poglądami autorów. Opracowanie i zawarte w nim komentarze nie są podstawą żadnej rekomendacji kupna bądź sprzedaży w rozumieniu obowiązującego prawa i nie powinny być tak interpretowane. Publikowanie w prasie lub w Internecie całości lub części opracowania wymaga zgody sporządzających raport.

**PGNiG** Konsolidacja w krajowym obszarze paliwowo-gazowym jest potrzebna. Trzeba zbudować silny podmiot, który będzie mógł sprostać wyzwaniom unijnym i będzie budował siłę gospodarki w wymiarze międzynarodowym - ocenił prezes PGNiG Jerzy Kwieciński.

PGNiG Obrót Detaliczny i Polski Gaz Towarzystwo Ubezpieczeń Wzajemnych uruchomiły usługę doradztwa prawnego dla swoich klientów – osób indywidualnych i firm – poinformowali przedstawiciele spółek podczas czwartkowej konferencji prasowej.

**Eko Export** Akcjonariusze spółki upoważnili zarząd do podwyższenia kapitału zakładowego w ramach kapitału docelowego. Podwyższenie ma nastąpić przez emisję nowych akcji o łącznej wartości nominalnej nie większej niż 160 tys. zł - wynika z uchwał walnego zgromadzenia spółki.

**Idea Bank** Zarząd banku nie podziela argumentacji Prezesa UOKiK w sprawie wydania 4 decyzji dotyczących praktyk rynkowych i nałożenia na bank 2 kar, w związku z czym zamierza skorzystać z prawa odwołania do Sądu Ochrony Konkurencji i Konsumentów od każdej z tych decyzji.

UOKiK 13 lipca wydał cztery decyzje dotyczące praktyk rynkowych Idea Banku, przy czym w trzech wypadkach stwierdził, że praktyki te zostały już zaniechane i nałożył na bank obowiązek usunięcia ich trwających skutków.

Urząd nałożył na bank dwie kary, w kwocie 11,5 mln PLN i 5,8 mln PLN.

**CCC** Grupa uruchomiła w Rumunii aplikację mobilną dostępną w sklepie Google Play oraz w App Store.

**Newag** Spółka podpisała z województwem zachodniopomorskim umowę, której przedmiotem jest dostawa dwóch dwunapędowych zespołów trakcyjnych do obsługi kolejowych przewozów pasażerskich wraz z dokumentacją. Dostawy zostaną zrealizowane do 20 grudnia 2021 roku, a wartość umowy to 40 mln PLN netto.

**MZN Property** Spółka złożyła wniosek do KNF o udzielenie zezwolenia na wycofanie akcji z obrotu na rynku regulowanym.

**Teliani Valley** Akcjonariusze spółki uchwalili wypłatę 2 gr dywidendy na akcję z zysku za 2019 rok. Łącznie na ten cel trafi 114,4 tys. PLN. Dzień dywidendy został ustalony na 31 lipca, a termin jej wypłaty na 31 sierpnia 2020 roku.

**Stalexport** Spółka opublikowała szacunkowe dane za 2Q'20

**Wybrane dane finansowe [mln PLN] i operacyjne**

	1Q'18	2Q'18	3Q'18	4Q'18	1Q'19	2Q'19	3Q'19	4Q'19	1Q'20	2Q'20	zmiana r/r
Przychody	75,9	84,3	95,0	81,3	79,3	88,7	98,2	85,3	73,2	55,4	-37%
w tym przychody z poboru opłat	74,9	83,2	93,9	80,3	78,3	87,7	97,2	84,2	72,1	54,6	-38%
Zysk brutto ze sprzedaży	54,1	86,0	74,9	68,5	56,0	66,1	79,6	60,7	49,2		
EBITDA	60,2	90,9	79,3	66,1	27,8	61,4	39,3	57,6	56,5	25,3	-59%
EBIT	47,3	77,9	66,9	53,3	13,8	47,2	25,0	43,2	40,7	9,4	-80%
Zysk netto	33,5	57,7	50,5	39,3	3,7	31,5	7,9	32,5	30,4	2,6	-92%
Marża brutto	71%	102%	79%	84%	71%	75%	81%	71%	67%		
Marża EBITDA	79%	108%	84%	81%	35%	69%	40%	68%	77%	46%	
Marża netto	44%	68%	53%	48%	5%	35%	8%	38%	41%	5%	
CFO	54,3	48,4	91,4	36,5	79,0	42,8	62,4	42,5	14,0	8,5	-80%
CFI	-22,8	7,0	23,4	-12,5	-4,0	-62,9	38,3	16,7	-82,2	67,8	
CFE	-23,9	-131,3	-24,2	-109,4	-24,5	-91,5	-59,6	0,0	-0,1	-5,4	
CF netto	7,6	-75,9	90,6	-85,5	50,5	-111,6	41,0	59,2	-68,3	70,9	
Dług netto	-302,9	-227,0	-339,2	-252,6	-323,3	-210,9	-310,4	-369,6	-301,4	-372,4	
ADT (cum) ogółem ksz.	40,9	43,1	46,4	45,3	42,0	43,9	46,4	45,6	37,7	32,5	-26%
P/E 12m							8,7	9,5	7,0	9,8	
EV/EBITDA 12m							2,1	1,9	1,9	1,9	

Źródło: BDM, spółka

**PBKM** Akcjonariusze spółki zdecydują o niewypłaceniu dywidendy z zysku za 2019 rok, wynika z projektów uchwał na walne zgromadzenie zaplanowane na 18 sierpnia.

**Merlin Group** Możliwa jest ewentualna zmiana w strukturze akcjonariatu grupy, polegająca docelowo na nabyciu przez inwestora strategicznego akcji spółki, podał Merlin, powołując się na informacje pozyskane od akcjonariusza spółki, prowadzącego negocjacje z inwestorem strategicznym.

"Termin zakończenia negocjacji uzależniony jest od finalizacji uzgodnień poczynionych pomiędzy stronami działań [...]. W ocenie zarządu rozstrzygnięcie negocjacji powinno nastąpić w 3Q'20" - wskazano w

komunikacie.

W ocenie zarządu spółki, pozyskanie nowego inwestora strategicznego zapewni wsparcie dla dalszego rozwoju Merlin Group, w tym zabezpieczenia praw do marki merlin.pl oraz osiągnięcie maksymalnych korzyści z przeprowadzonych przez zarząd działań restrukturyzacyjnych oraz stabilizujących pozycję Merlin Group na rynku.

**Black Point** Wg wstępnych danych za 2Q'20, grupa wypracowała ok. 11,1 mln PLN przychodów, ok. 0,9 mln PLN EBITDA i 0,3 mln PLN zysku netto.

**Medicalgorithmics** Akcjonariusze spółki zdecydują o niewypłaceniu dywidendy z zysku wypracowanego w 2019 roku, wynika z projektów uchwał na walne zgromadzenie zaplanowane na 12 sierpnia.

**PGE** Koncern przeprowadzi testy na utratę wartości aktywów zgodnie z MSR 36.

**PKN Orlen** Moody's utrzymał rating koncernu na poziomie Baa2, ale perspektywa ratingu została zmieniona na pozytywną z negatywnej.

**BAH** Spółka zmieniła datę publikacji raportu za 1Q'20 na 21 lipca.

**Orzeł Biały** W 1Q'20 grupa wypracowała 157,5 mln PLN przychodów i 9,0 mln PLN zysku netto.

**Wojas** Kazimierz Ostatek zrezygnował z funkcji wiceprezesa zarządu spółki.

**Krynica Vitamin** Spółka zmieniła datę publikacji raportu za 1H'20 na 30 września br. (pierwotnie 24 sierpnia).

**PKN Orlen** Nowy Orlen wciąż nie będzie gigantom. Orlen po planowanych fuzjach stanie się hegemonem na polskim rynku. Od europejskich gigantów branży paliwowej firmę jednak nadal będzie sporo dzieliło. – Puls Biznesu

Czy paliwowa fuzja będzie korzystna dla gospodarki? PKN Orlen, wzmocniony po planowanych przejęciach, będzie w stanie przeprowadzić w Polsce rewolucję energetyczną – twierdzą eksperci. Spierają się jednak o to, czy cena za fuzję nie jest zbyt wysoka. - Rzeczpospolita

**Kernel** Kernel chce zwiększyć eksport zboża z Ukrainy. Spółka rozważa zmianę polityki dywidendowej i pod koniec roku poinformuje o tym rynek. Analitycy liczą na wyższą dywidendę. - Parkiet

**Banki** Bankowe straty dopiero zaczną rosnąć. Mniejsze banki już pod kreską. Po pięciu miesiącach tego roku dziesięć banków komercyjnych i sześć spółdzielczych miało łącznie ponad 330 mln PLN straty netto. I choć rezultat ten na pierwszy rzut oka nie wygląda bardzo źle w porównaniu z 3,8 mld PLN zysku netto, które wypracowała w tym czasie pozostała część sektora, to niepokój budzi to, co dopiero może nadejść. - Parkiet

**Górnictwo** Branża węglowa czeka na plan ratunkowy. Po wyborach czas na działanie. Wybory prezydenckie już się skończyły, a Ministerstwo Aktywów Państwowych (MAP) wciąż nie przedstawiło zapowiadanej od miesięcy strategii dla branży górniczej. - Parkiet

**E-commerce** Szaleństwo zakupów online. W tym roku wydatki internetowe Polaków mają wzrosnąć o ponad 30%, co jest najlepszym wynikiem w Europie. - Rzeczpospolita

**Astarta** Dane operacyjne za 2Q'20

	Sales volume (t)	Sales volume (t)	%	Average realized price (UAH/t)	Average realized price (UAH/t)	%
	2Q2019	2Q2020		2Q2019	2Q2020	
Sugar	99 393	73 996	-26%	10 132	10 425	3%
Wheat	5 885	1 028	-83%	4 382	5 281	21%
Corn	188 671	99 448	-47%	4 466	4 551	2%
Sunflower	6 003	33	-99%	9 468	7 329	-23%
Soybean oil	11 997	8 271	-31%	17 362	18 521	7%
Soybean meal	46 173	36 115	-22%	9 537	10 084	6%
Milk	24 533	22 487	-8%	8 657	9 673	12%

Źródło: Dom Maklerski BDM S.A., Astarta

Źródło: Dom Maklerski BDM S.A., spółki, PAP

Wydział Analiz i Informacji Dom Maklerski BDM S.A.

ul. 3-go Maja 23, 40-096 Katowice, Tel.: 032 208 14 35, analizy@bdm.com.pl

Opracowanie ma charakter czysto informacyjny i zostało opracowane na podstawie informacji uznanych przez autorów za wiarygodne. Zawarte w nim komentarze są subiektywnymi poglądami autorów. Opracowanie i zawarte w nim komentarze nie są podstawą żadnej rekomendacji kupna bądź sprzedaży w rozumieniu obowiązującego prawa i nie powinny być tak interpretowane. Publikowanie w prasie lub w Internecie całości lub części opracowania wymaga zgody sporządzających raport.

**WYDZIAŁ ANALIZ I INFORMACJI:**

**Krystian Brymora**

Dyrektor Wydziału  
tel. (+48) 501 238 443  
e-mail: [krystian.brymora@bdm.pl](mailto:krystian.brymora@bdm.pl)  
[strategia, chemia, przemysł, energetyka](#)

**Michał Fidelus**

Analityk rynku akcji  
tel. (+48) 666 073 972  
e-mail: [michal.fidelus@bdm.pl](mailto:michal.fidelus@bdm.pl)  
[banki, finanse](#)

**Adrian Górniak**

Analityk rynku akcji  
tel. (+48) 668 516 977  
e-mail: [adrian.gorniak@bdm.pl](mailto:adrian.gorniak@bdm.pl)  
[deweloperzy, handel, media](#)

**Krzysztof Tkocz**

Młodszy analityk rynku akcji  
tel. (+48) 516 086 705  
e-mail: [krzysztof.tkocz@bdm.pl](mailto:krzysztof.tkocz@bdm.pl)  
[gry komputerowe](#)

**WYDZIAŁ OBSŁUGI KLIENTÓW INSTYTUCJONALNYCH:**

**Leszek Mackiewicz**

Dyrektor Wydziału  
tel. (022) 62-20-848  
e-mail: [leszek.mackiewicz@bdm.pl](mailto:leszek.mackiewicz@bdm.pl)

**Tomasz Ilczyszyn**

tel. (022) 62-20-854  
e-mail: [tomasz.ilczyszyn@bdm.pl](mailto:tomasz.ilczyszyn@bdm.pl)

**Maciej Fink-Finowicki**

tel. (022) 62-20-855  
e-mail: [maciej.fink-finowicki@bdm.pl](mailto:maciej.fink-finowicki@bdm.pl)