

Redaktor wydania: Krzysztof Kocoz/ Krystian Brymora

KOMENTARZ PORANNY

Szczyt UE na razie bez porozumienia

Miniony tydzień upłynął bez większych emocji. WIG20 dalej tkwił w ponad miesięcznej konsolidacji 1740-1860 pkt. S&P lekko zyskał (+1,2%) poruszając się w okolicach lokalnych szczytów (>3230 pkt) z licznymi dywergencjami. Za nami pierwszy tydzień sezonu wyników na NYSE. Ok. 80% dużych spółek pokazało wyniki lepsze od oczekiwań, ale tylko kursy połowy z nich notowały wzrosty. Rozczarowaniem sezonu na razie jest Netflix, który po słabszych wynikach i outlook na 3Q'20 stracił w piątek 6,5%.

Mimo marazmu na WIG20 w gronie mniejszych podmiotów nie brakuje spółek z dwucyfrowymi stopami zwrotów. W minionym tygodniu w mWIG40 taki zaszczyt spotkał akcjonariuszy BML, LVC czy MRC, a w sWIG80 aż 7 spółek: EEX, CIG, CRM, RFK, XTB, ASB czy TOR. Mercator, który najwięcej skorzystał na pandemii COVID-19, po sesji w piątek opublikował rewelacyjne szacunki wyników za 2Q'20 (10x wyższe q/q!).

Pandemia COVID-19 nie odpuszcza. W minionym tygodniu padały kolejne globalne rekordy wzrostu zakażeń (>250 tys., łącznie 14,5 mln), a część krajów/regionów zdecydowało się na ponowne wprowadzenie ograniczeń. W kraju trudna sytuacja w Małopolsce, z nowymi rekordami zakażeń.

Nowy tydzień rozpoczynamy w mieszanych nastrojach. Ponad 2% zyskały chińskie indeksy przy lekkiej stracie pozostałych rynków azjatyckich. Dolar lekko się umacnia. Kurs euro bez wyraźnego kierunku po zawieszeniu rozmów na szczycie UE ws. funduszu odbudowy 750 mld EUR.

Krystian Brymora

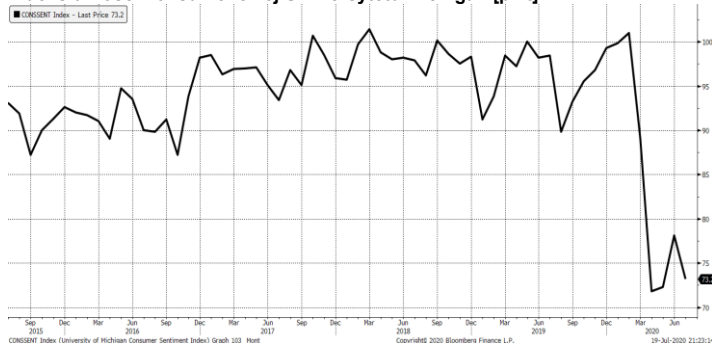
SKRÓT INFORMACJI ZE SPÓŁEK

- **COVID-19:** rekordy zakażeń m.in. w Indiach; część krajów/regionów wprowadza ograniczenia; na szczycie EU zawieszenie rozmów ws. funduszu odbudowy; w Polsce duży wzrost przypadków w Małopolsce [komentarz BDM];
- **Mercator Medical:** Grupa szacuje zysk netto w 2Q'20 na ok. 209,2 mln PLN;
- **Kernel:** przerób słonecznika +2% r/r, a handel zbożem +31% r/r- dane operacyjne za 4Q'19/20 [tabela BDM]
- **Rawplug:** Spółka podwyższa cenę zakupu akcji spółki do 8,3 PLN za papier;
- **ZUE:** Spółka ma umowę na prace na stacjach Munina i Żurawica za 28,8 mln PLN;
- **ZUE:** Spółka złożyła najtańszą ofertę, za 382,2 mln PLN, na budowę linii tram. W Olsztynie;
- **PKN Orlen/Lotos:** Obajtek o przejęciu Lotosu: to była bardzo ciężka fuzja;
- **KGHM:** Spółka utrzymuje plany produkcyjne oraz sprzedażowe;
- **Ursus:** Spółka szacuje, że miała w 1Q'20 5,65 mln PLN skonsolidowanej straty netto;
- **Gaming:** Podsumowanie tygodnia [tabela BDM].

WYKRES DNIA

W lipcu indeks zaufania amerykańskich konsumentów Uniwersytetu Michigan nieoczekiwanie spada z 78,1 do 73,2 pkt (rynek oczekiwał 79 pkt). Druga fala koronawirusa z końcówki czerwca ma coraz większy wpływ na największą gospodarkę.

Indeks ufności konsumenckiej Uniwersytetu Michigan [pk.t]



Notowania: piątek, 17 lipca 2020

	Wartość	Zmiana	
		1D	YTD
WIG20	1 796,0	-0,2%	-16,5%
WIG30	2 071,4	-0,3%	-16,2%
mWIG40	3 593,4	-0,6%	-8,1%
sWIG80	14 167,0	0,4%	17,6%
WIG	51 046,5	-0,1%	-11,7%
WIG Banki	4 194,6	-1,3%	-38,0%
WIG Bud	2 810,5	-1,4%	23,3%
WIG Chemia	7 909,7	-2,6%	-5,7%
WIG Dew	2 156,8	-0,8%	-12,3%
WIG Energia	1 998,8	-0,6%	1,9%
WIG Games	32 777,6	-0,7%	74,7%
WIG IT	3 686,4	0,9%	30,1%
WIG Media	5 193,5	0,3%	-3,4%
WIG Paliwa	5 159,0	0,0%	-20,5%
WIG Spoż	2 983,2	-0,2%	-4,6%
WIG Surowce	3 372,5	0,1%	9,1%
WIG Telco	892,1	2,1%	2,1%
DAX	12 919,6	0,3%	-2,5%
CAC40	5 069,4	-0,3%	-15,2%
BUX	35 200,9	-0,1%	-23,6%
S&P500	3 224,7	0,3%	-0,2%
DJIA	26 672,0	-0,2%	-6,5%
Nasdaq Comp	10 503,2	0,3%	17,1%
Bovespa	102 888,3	2,3%	-11,0%
Nikkei225	22 696,4	-0,3%	-4,1%
S&P/ASX 200	6 033,6	0,4%	-9,7%
Złoto	1 797,2	-0,7%	18,4%
Miedź	6 436,5	0,8%	4,3%
Ropa	40,8	-1,1%	-30,1%
EUR/PLN	4,48	0,2%	5,4%
USD/PLN	3,94	0,4%	3,8%
CHF/PLN	4,17	0,3%	6,2%
EUR/USD	1,14	-0,2%	1,5%
USD/JPY	107,27	0,3%	-1,2%

FW20

	Wartość	Zmiana	
Kurs otwarcia	1 795	9	0,50%
Kurs zamknięcia	1 796	2	0,11%
Kurs min.	1 786	7	0,39%
Kurs max.	1 798	3	0,17%
Wolumen obrotu	6 345	-2 509	-28,34%
Otwarte pozycje	33 923	-174	-0,51%

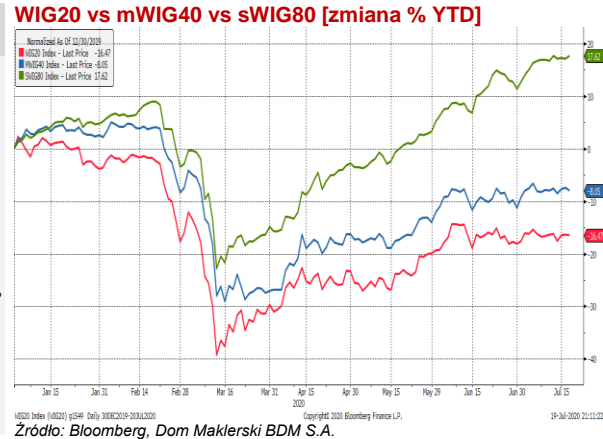
Indeksy GPW

Indeks	Open	Low	High	Close	1D	Obrót
WIG20	1 800,70	1 785,44	1 800,70	1 796,04	-0,2%	559
WIG30	2 077,26	2 061,72	2 077,26	2 071,39	-0,3%	584
MWIG40	3 620,57	14 092,35	14 173,92	3 593,42	-0,6%	89
SWIG80	14 144,94	3 590,12	3 620,77	14 167,02	0,5%	61
WIG-PL	52 122,87	52 122,87	52 211,90	52 203,34	-0,2%	730
WIG	51 186,23	50 858,03	51 186,59	51 046,47	-0,2%	737

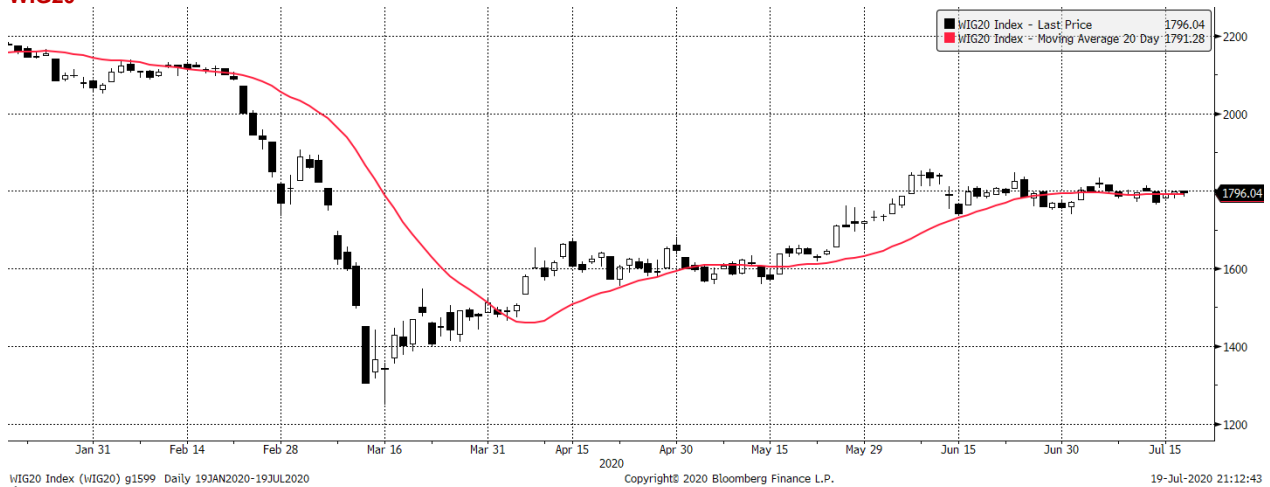
WIG20

	Close	MC	1D	YTD
Alior	16,92	2 209	0,7%	-41,0%
CCC	63,00	3 457	4,5%	-42,7%
CD Projekt	371,00	35 661	0,7%	32,7%
Cyfrowy P.	29,32	18 751	3,2%	4,9%
Dino	202,00	19 804	1,2%	40,3%
JSW	19,41	2 279	-0,5%	-9,2%
KGHM	107,25	21 450	0,2%	12,2%
Lotos	57,72	10 671	-3,2%	-30,9%
LPP	6 405,00	11 865	-0,5%	-27,4%
mBANK	212,60	9 004	-1,6%	-45,4%
Orange	7,23	9 482	0,3%	1,5%
Pekao	55,38	14 536	-1,6%	-44,9%
PGE	6,69	12 501	-2,6%	-16,0%
PGNIG	5,27	30 429	0,5%	21,7%
PKN Orlen	59,30	25 363	-0,1%	-30,9%
PKOBP	23,40	29 250	-2,1%	-32,1%
Play	32,58	8 283	2,1%	-6,9%
PZU	28,80	24 869	-1,3%	-28,1%
Santander Polska	166,40	16 987	1,1%	-45,9%
Tauron	2,49	4 364	2,4%	51,8%

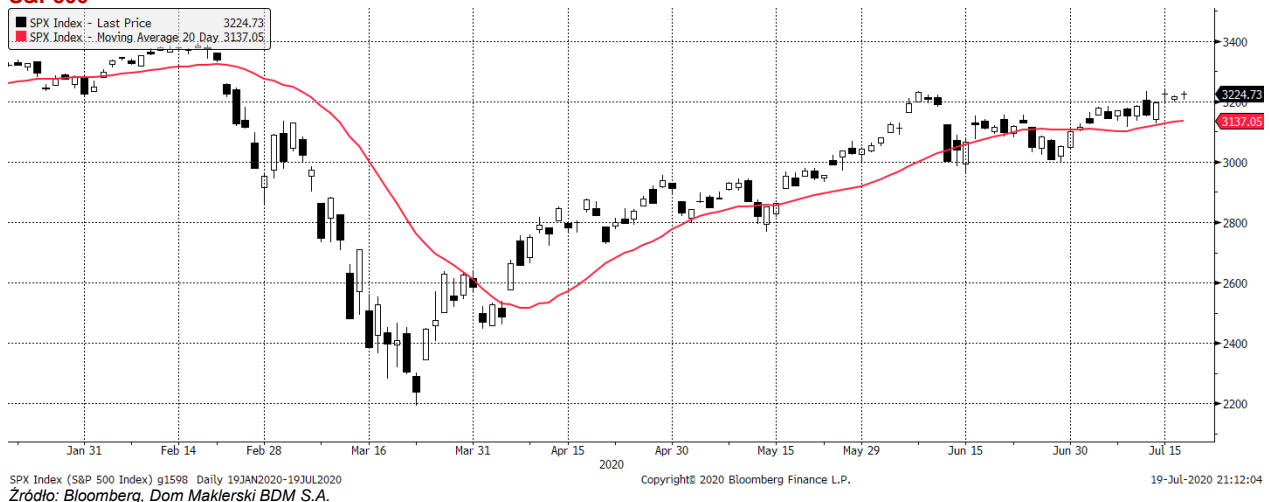
mWIG40				WIG20 vs mWIG40 vs sWIG80 [zmiana % YTD]					
	Close	MC	1D	YTD		Close	MC	1D	YTD
11 bit st.	525,00	1 237	-0,6%	31,3%	Famur	2,15	1 233	-1,4%	-28,0%
Amica	126,60	984	0,0%	-7,6%	Getin H.	1,14	216	-0,3%	-31,8%
Amrest	21,60	4 742	-2,7%	-50,1%	GPW	43,50	1 826	0,8%	10,7%
Asseco PL	67,80	5 627	0,0%	6,5%	GTC	6,72	3 263	-2,9%	-30,6%
Asseco SEE	42,80	2 221	3,4%	72,6%	Handlowy	36,90	4 821	-0,4%	-28,8%
Azoty	29,70	2 946	-2,9%	1,4%	ING BSK	149,00	19 385	-1,3%	-26,4%
Benefit Sys.	829,00	2 370	0,0%	-6,0%	Inter Cars	218,00	3 089	0,5%	6,3%
Biomed-L.	12,50	778	-1,2%	1090,5%	Kemel	40,25	3 382	-0,2%	-11,0%
BNP Paribas	49,00	7 224	0,0%	-27,9%	Kęty	452,00	4 337	-1,3%	30,6%
Bogdanka	20,55	699	-5,5%	-41,0%	Kruk	107,50	2 039	-2,1%	-35,8%
Budimex	216,00	5 515	-3,6%	25,6%	Livechat	85,20	2 194	0,2%	-96,8%
Celon Ph.	41,35	1 861	0,4%	4,2%	Mabion	23,75	326	-1,7%	-69,2%
Ciech	31,00	1 634	-3,1%	-21,9%	Mercator	169,00	1 792	7,0%	1598,5%
Comarch	218,00	1 773	5,8%	16,6%	Millennium	3,04	3 683	-1,1%	-48,1%
Develia	1,95	871	-1,2%	-23,4%	Neuca	516,00	2 253	1,2%	36,5%
Dom Dev.	96,60	2 436	1,5%	2,1%	PKP Cargo	14,36	643	1,0%	-30,0%
Echo	3,88	1 601	-0,3%	-16,9%	PlayWay	550,00	3 630	-2,5%	130,1%
Enea	7,24	3 194	2,1%	-8,6%	Ten Square	576,00	4 171	-1,5%	190,9%
Energa	8,30	3 437	0,1%	17,2%	VRG	2,23	523	-2,6%	-44,8%
Eurocash	17,28	2 405	0,2%	-20,9%	WP.PL	71,20	2 071	0,0%	2,0%



WIG20



S&P500



INFORMACJE ZE SPÓLEK

COVID-19

Codzienny monitoring COVID-19.

BDM: Minął 193 dzień epidemii w Chinach, 171 w UE i 138 w Polsce. Wirus jest obecny w 213 krajach. Liczba globalnych przypadków sięgnęła 14,5 mln (+220 tys. vs rekord w czwartek 251 tys.) a śmierci ponad 600 tys. Aktywnych przypadków jest 5,7 mln. Nowy rekord zakażeń m.in. w Indiach.

W USA w weekend tempo nowych zakażeń w okolicach 60-70 tys. vs rekord w czwartek 78 tys. MFW wezwał USA do zwiększenia programu fiskalnego w celu przeciwdziałania COVID. Administracja Trumpa rozpocznie dyskusję na ten temat dzisiaj. W sondażu prezydenckim ABC Trump traci do Bidena już 15 p.p. poparcia. Średnio jest to ok. 9 p.p. Najnowsze sondaże można śledzić tutaj: Sondaże Trump-Biden

W Europie liczba nowych przypadków w monitorowanych 30 krajach w weekend na poziomie 3-4 tys. (bez danych z Francji, Hiszpanii, Danii czy Szwecji) czyli na poziomie porównywalnym do tygodnia wcześniej. Rozmowy na szczycie UE ws. m.in. funduszu odbudowy 750 mld EUR zostały zawieszane. Wznowienie dziś po 14:00.

Naukowcy odkryli 6 typów wirusa. Najgorsza 6-sta odmiana zwiększa prawdopodobieństwo podłączenia do respiratora aż 10x.

W Polsce na dzień 19.07.2020 było 40,104 tys. przypadków (+358 vs +339 dzień wcześniej). Najwięcej przypadków oczywiście w śląskim (14,366 tys., +55 os. vs 101 dzień wcześniej), ale największe tempo wzrostu w Małopolsce (nowy rekord +115 chorych) wynikające z ogniska choroby w DPS w Bochni i kolejnego wesela. Województwo od ponad tygodnia notuje relatywnie spory przyrost przypadków. Widać ponowny skok przypadków wśród górników (PGG i Silesia). W weekend przybyło tam co najmniej 33 zakażonych. W tym tygodniu ma być decyzja o testowaniu 1700 zatrudnionych w kopalni Silesia. Łączna liczba zarażonych to 6602 z czego 6145 (93%) wyzdrowiało. Ministerstwo Zdrowia podało że wykonało 19,4 tys. testów (rekordowe 35 tys. w sobotę 11.07) i przebałało 14,0 tys. ludzi.

Tempo nowych zarażeń os/dzień

Data	RAZEM	Chiny	USA	UE (30)**	Włochy	Niemcy	Francja	Hiszp.	UK	Szwecja	Polska	Czechy	Ukraina	RPA	Indie	Brazylia
24 cze	168 481	12	34 588	5 110	577	391	81	334	589	1 487	294	127	951	5 688	15 968	42 725
25 cze	179 539	19	40 553	5 596	296	500	0	400	1 010	1 566	298	93	1 002	6 579	16 922	39 483
26 cze	189 215	13	45 313	7 371	255	665	1 588	419	1 247	1 247	276	168	1 121	6 215	17 296	46 860
27 cze	176 564	21	42 688	3 848	175	422	0	564	804	0	319	260	957	7 210	18 552	38 693
28 cze	161 696	17	38 899	4 312	174	235	1 044	301	814	0	193	305	924	6 334	19 906	30 476
29 cze	159 826	12	39 591	5 783	126	349	280	200	735	2 530	247	202	682	6 130	19 459	24 052
30 cze	171 343	19	45 850	4 347	142	376	541	301	622	784	239	149	716	6 945	18 522	33 846
1 lip	217 666	3	51 817	5 790	182	475	918	388	749	1 241	382	92	670	8 124	18 653	46 712
2 lip	203 935	3	52 981	5 335	201	477	659	444	576	947	371	132	897	8 728	19 148	48 105
3 lip	206 873	5	54 205	4 973	223	410	582	442	519	780	259	141	884	9 063	20 903	42 223
4 lip	191 438	3	46 001	3 277	235	418	0	0	624	0	314	121	923	10 853	22 771	37 923
5 lip	178 695	0	49 150	2 961	192	325	0	0	516	0	231	75	840	8 773	24 850	26 051
6 lip	173 185	12	47 126	6 667	208	541	1 375	1 244	352	1 642	205	51	585	8 971	24 248	20 229
7 lip	207 769	8	58 047	3 760	137	279	475	341	581	283	257	119	569	10 134	22 252	45 305
8 lip	213 277	7	60 936	4 964	193	356	663	383	630	514	277	129	835	8 810	22 752	44 571
9 lip	225 314	9	63 206	5 232	214	302	621	543	642	475	262	105	828	13 674	24 879	42 619
10 lip	227 644	4	66 672	5 576	276	331	658	852	512	565	265	82	831	12 348	26 506	45 048
11 lip	218 072	2	61 352	4 008	188	377	0	0	820	0	305	114	825	13 497	27 114	39 023
12 lip	193 916	7	58 953	3 092	234	210	0	0	650	0	370	59	706	12 058	28 637	24 831
13 lip	190 930	8	58 178	7 225	169	261	1 625	2 045	530	928	299	64	638	11 554	28 701	20 286
14 lip	219 563	3	68 518	5 045	114	276	511	666	1 240	175	267	103	646	10 496	28 498	41 857
15 lip	226 503	6	66 193	5 863	162	434	927	875	538	491	264	134	848	12 757	29 429	39 924
16 lip	250 892	1	78 389	6 502	230	560	534	1 361	641	385	333	137	861	13 172	32 695	45 403
17 lip	248 290	10	71 081	7 287	231	595	836	1 400	687	404	353	130	826	13 373	34 956	34 177
18 lip	224 273	0	64 122	3 174	249	381	0	0	0	0	339	113	867	13 285	34 884	28 532
19 lip	220 073	38	61 847	4 488	218	309	0	0	1 553	0	358	90	744	13 449	39 065	23 529
Dzień COVID	194	194	183	172	172	148	147	172	172	168	139	137	140	138	173	146
RAZEM tys.	14 460 184	83 660	3 773 206	1 704 120	244 434	202 735	175 185	307 335	294 792	77 281	40 104	13 945	60 077	364 328	1 077 781	2 098 389
śmierci	605 205	4 644	140 534	182 665	35 045	9 092	30 155	28 420	45 385	5 619	1 624	359	1 504	5 033	26 816	79 488
zdrowi	8 123 869	78 931	1 131 121	851 915	196 949	187 400	79 371	150 376	1 413	b.d.	30 292	8 761	31 836	191 059	677 423	1 459 072
aktywne	5 731 110	85	2 501 551	669 540	12 440	6 243	65 659	128 539	247 994	#ARGI	8 188	4 825	26 737	168 236	373 542	559 829

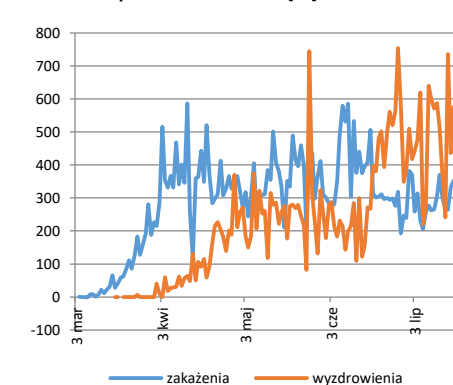
Źródło: BDM, Bloomberg. (przejście na jedno źródło danych od 30.04). *- dzień od pierwszego przypadku. **- UE27+ Szwajc./UK/Norwegia

Tempo nowych zarażeń os/dzień w województwach [os.]

	ŚL	MZ	ŁD	WP	DŚ	MP	OP	PK	PL	ŚK	LB	KP	ZP	WM	LS	Σ	
1 lip	169	20	10	107	5	18	7	20	5	4	7	0	4	0	6	0	382
2 lip	148	45	52	28	6	29	7	13	6	7	6	10	2	0	12	0	371
3 lip	80	36	24	46	3	13	9	12	7	13	4	4	1	2	5	0	259
4 lip	93	28	21	57	3	29	3	40	13	2	10	4	0	7	4	0	314
5 lip	87	17	16	35	0	17	5	27	2	5	14	2	2	1	1	0	231
6 lip	49	39	31	8	5	12	1	13	4	10	26	1	3	0	2	1	205
7 lip	91	6	9	75	9	21	3	17	2	4	15	2	1	1	1	0	257
8 lip	96	37	32	23	2	28	4	27	7	3	10	3	5	0	0	0	277
9 lip	84	50	22	28	5	35	6	7	6	5	4	0	3	1	3	3	262
10 lip	88	23	16	17	13	19	9	16	2	4	13	9	1	8	2	25	265
11 lip	77	45	34	43	2	53	8	9	2	0	14	4	2	4	2	6	305
12 lip	57	8	29	94	2	29	6	46	3	3	40	5	0	0	0	48	370
13 lip	65	72	18	20	1	38	1	62	0	3	8	2	0	2	2	5	299
14 lip	72	28	19	52	8	44	2	12	1	2	12	2	6	1	0	6	267
15 lip	90	22	31	20	8	43	3	9	1	3	11	0	5	4	2	12	264
16 lip	89	37	38	20	26	60	4	36	0	3	4	3	6	3	0	4	333
17 lip	86	36	30	46	8	70	4	18	4	10	11	8	0	0	5	17	353
18 lip	101	31	22	10	17	76	5	25	3	0	15	15	4	8	1	6	339
19 lip	55	47	36	21	9	115	8	17	0	6	7	4	3	3	2	25	358
20 lip																	
Σ tys.	14,4	5,7	3,6	3,4	3,1	2,5	1,0	1,1	0,9	0,9	0,9	0,7	0,7	0,7	0,3	0,3	40,1

Źródło: BDM, MZ

Zakażenia i wyzdrowienia w Polsce [os]



Źródło: BDM, MZ

Mercator Medical

Spółka szacuje, że w 2Q'20 miała 373,9 mln PLN przychodów, 233,4 mln PLN EBITDA oraz 209,2 mln PLN zysku netto.

Kernel

Spółka opublikowała dane operacyjne za 4Q'19/20 (kalendarzowy 2Q'20).

Wybrane dane operacyjne [tys. ton]

kalendarzowy	IIIQ'18	IVQ'18	IQ'19	IIQ'19	IIIQ'19	IVQ'19	IQ'20	IIQ'20
obrotowy	Q12019	Q22019	Q32019	Q42019	Q12020	Q22020	Q32020	Q42020
Przerób słonecznika	418,6	940,6	908,2	896,2	628,7	942,7	940,7	916,0
Sprzedaż oleju	404,9	379,4	389,6	445,3	300,9	346,5	380,9	489,0
Handel zbożem	2 675,4	2 857,7	2 116,5	2 472,0				
Ukraina	1 382,8	1 745,8	1 527,4	1 437,6	1 623,8	2 262,7	2 154,6	1 863,5
Rosja								
Pozostałe	1 292,7	111,9	589,1	1 034,4				
Terminala eksportowe	1 588,7	1 718,2	1 406,6	1 299,5				
Ukraina	982,6	1 256,7	1 170,6	1 196,4	1 195,2	1 692,2	1 937,5	1 841,1
Rosja	606,1	461,5	236,0	103,1				
Zboże i oleiste w silosach lądowych	1 558,3	2 282,1	355,1	80,6	1 957,0	2 262,7	124,5	37,9
r/r								
Przerób słonecznika	-23%	3%	7%	7%	50%	0%	4%	2%
Sprzedaż oleju	3%	29%	40%	7%	-26%	-9%	-2%	10%
Handel zbożem	232%	142%	95%	57%				
Ukraina	86%	54%	63%	39%	17%	30%	41%	30%
Rosja								
Pozostałe								
Terminala eksportowe	23%	4%	-7%	-19%				
Ukraina	17%	12%	17%	4%	22%	35%	66%	54%
Rosja	34%	-12%	-54%	-78%				
Zboże i oleiste w silosach lądowych	12%	36%	111%	54%	26%	-1%	-65%	-53%

Źródło: BDM, spółka.

ZUE

ZUE zawarło umowę z PKP Polskie Linie Kolejowe (PKP PLK) na inwestycję pn. Zaprojektowanie i wykonanie robót w stacjach Munina i Żurawica w ramach zadania pn. "Modernizacja linii kolejowej nr 91 Kraków Główny Osobowy - Medyka i nr 92 Przemysł - Medyka, odcinek Rzeszów - granica państwa" za 28,8 mln PLN brutto (23,4 mln PLN netto).

Jednocześnie ZUE informuje, że w związku z zawarciem umowy spółki z jego grupy kapitałowej posiadają portfel zamówień o łącznej wartości ok. 1 826 mln PLN.

ZUE

Złożona dziś oferta ZUE, warta 382,2 mln PLN brutto (310,7 mln PLN netto), jest najtańsza w postępowaniu przetargowym na "Rozbudowę linii tramwajowej w Olsztynie". Cena ma wagę 60% wśród kryteriów oceny ofert

Rawplug

Rawplug podwyższył cenę zakupu akcji spółki, w ramach zaproszenia do składania ofert sprzedaży, do 8,3 PLN za akcję z 7,5 PLN za akcję wcześniej.

Oferty sprzedaży dotychczas złożone przy cenie sprzedaży 7,5 PLN za jedną akcję zostaną zrealizowane z uwzględnieniem aktualizacji zaproszenia, tj. po cenie 8,3 PLN za akcję.

PKN Orlen, Lotos

Prezes PKN Orlen Daniel Obajtek, pytany w niedzielę o fuzję PKN Orlen z Grupą Lotos, ocenił, że Lotos powinien być przejęty jeszcze przed wejściem Polski do UE. Podkreślił, że proces przejścia jest ważny zarówno dla Orlenu i Lotosu, jak i dla całej naszej gospodarki, a także dla całego naszego regionu, w którym posiadamy aktywa. "To była bardzo ciężka fuzja" - ocenił podkreślając, że jest to duży proces koncentracji.

W rozmowie zwrócono uwagę na to, że fuzja pociągnie za sobą wejście na polski rynek innych podmiotów paliwowych. W tym kontekście Obajtek był pytany, czy nie osłabi to koncernu, jeśli te podmioty kupią stacje Lotosu, znajdujące się nieopodal stacji Orlenu. "My mamy parę tysięcy stacji w Polsce, więc jeżeli my odступujemy - przy tak potężnej fuzji - 380 stacji, mając stosunkowo duży kraj, to naprawdę to nie jest rzecz, która się nie broni ekonomicznie". "Zyskujemy większy rynek hurtowy, zyskujemy rafinerie, zyskujemy spółki zależne, które łączymy, zyskujemy centralizację zakupu, zyskujemy wspólny zakup ropy".

Obajtek był także pytany, czy - w związku z tym - kierowcy mogą spać spokojnie nie obawiając się wzrostu cen. "Ależ oczywiście" - zapewnił. "W momencie, kiedy będziemy mieli większą ilość ropy, to ceny na stacjach będą optymalne" - stwierdził.

Obajtek zapewnił także, że w związku z fuzją nie będzie żadnych zwolnień grupowych.

Skarbiec

Wzmoczone od połowy marca zainteresowanie inwestycjami na giełdzie będzie się nadal przekładać na wzrost zainteresowania funduszami akcyjnymi, natomiast zerowe stopy zwrotu z depozytów - w obliczu inflacji - spowodują znaczące przepływy środków m.in. do tzw. dłużnych funduszy, szczególnie w przyszłym roku, oceniła prezes Skarbiec TFI Anna Milewska.

Pekao

Bank Pekao umożliwi klientom posiadającym zegarki Garmin Pay i Fitbit Pay dołączenie również kart Visa.

Santander

Grupa Santander i KUKE wspierają Pesę. Ponad 32 mln EUR — taką kwotę otrzyma bydgoski producent taboru kolejowego za dostawę trzech pociągów na Białoruś. – Puls Biznesu

KGHM

Utrzymujemy plany produkcyjne oraz sprzedażowe. Popyt na miedź i srebro się utrzymuje. Nie widzimy istotnego wpływu koronawirusa na dotychczasowe operacje - powiedział Parkietowi prezes KGHM Marcin Chłudziński. - Parkiet

PGNiG

PGNiG godzi się z losem, a ratingi Orlenu idą w górę. Integracja sektora paliwowo-gazowego jest potrzebna – przyznaje Jerzy Kwieciński, szef PGNiG. – Dziennik Gazeta Prawna

Marie Blizard

Właścicielska rewolucja w polskiej wódce. United Beverages, stworzony przez Williama Careya, przejmuje polskie aktywa Marie Brizard i wyrasta na czołowego gracza na krajowym rynku alkoholu. – Puls Biznesu

**Gaming –
podsumowanie
tygodnia**

Gaming – podsumowanie wiadomości tygodnia

Gaming 13/07.2020-20/07.2020

Kraj	Link
Games Operators – popremierowy raport sprzedażowy dotyczący gry Paws and Soul.	http://biznes.pap.pl/espi/pl/reports/view/2,447777
T-Bull – raport miesięczny za czerwiec 2020 r.	http://biznes.pap.pl/espi/pl/reports/view/2,447475
Zagranica	
Nintendo Switch najchętniej kupowaną konsolą w czerwcu w USA.	https://tinyurl.com/yxaabfmc
Paradox Interactive kupuje Icefalke Studios.	https://tinyurl.com/y4asdtj9
Gamescom 2020 skupi się na next-genowych grach.	https://tinyurl.com/y6i854bp
Far Cry 6 - Ubisoft.	https://tinyurl.com/y2jmybj6

„źródło: DM BDM, PAP, PPE.pl, Planetagraca.pl, Stooq.pl”

**Columbus Energy
(NC)**

Columbus Energy podpisał z estońską spółką Huffington Invest Group umowę w sprawie rozwijania projektów instalacji fotowoltaicznych (PV) o łącznej mocy (na dzień zawarcia) 472,6 MW oraz umowę z polską spółką ELQ w sprawie rozwijania projektów instalacji fotowoltaicznych o łącznej mocy 83 MW. Columbus Energy otrzymał też wypowiedzenie umowy joint venture z Unisun Energy.

SimFabric (NC)

SimFabric wyznaczył datę premiery gry "Saboteur SiO" na PC 1 września br. W ramach zawartej umowy wydawniczej spółka w 4Q'20 planuje stworzyć także wersje konsolowe "Saboteur SiO" na Nintendo Switch, PS4 oraz Xbox One.

Ursus

Grupa Ursus szacuje, że miała w 1Q'20 5,65 mln PLN straty netto z działalności. Przychody grupy szacowane są na 10,6 mln PLN.

Ursus podał, że poziom straty netto i przychodów wynika m.in. z aktualnej sytuacji w branży wpływającej na systematyczny spadek przychodów ze sprzedaży na rynku krajowym ciągników, jak i maszyn rolniczych, sprzedaży w lutym 2020 roku prowadzącej działalność operacyjną Dywizji w Opalenicy, utrzymywania się niesatysfakcjonującej sytuacji płynnościowej spółki oraz konieczności dokonywania zakupów od dostawców po przedpłaceniu za towar.

Spółka poinformowała, że w 1Q'20 miała miejsce sprzedaż Dywizji w Opalenicy, jak również połączenie spółki z jednostką zależną URSUS BUS.

Źródło: Dom Maklerski BDM S.A., spółki, PAP



WYDZIAŁ ANALIZ I INFORMACJI:

Krystian Brymora

Dyrektor Wydziału
tel. (+48) 501 238 443
e-mail: krystian.brymora@bdm.pl
[strategia, chemia, przemysł, energetyka](#)

Michał Fidelus

Analityk rynku akcji
tel. (+48) 666 073 972
e-mail: michal.fidelus@bdm.pl
[banki, finanse](#)

Adrian Górniak

Analityk rynku akcji
tel. (+48) 668 516 977
e-mail: adrian.gorniak@bdm.pl
[deweloperzy, handel, media](#)

Krzysztof Tkocz

Młodszy analityk rynku akcji
tel. (+48) 516 086 705
e-mail: krzysztof.tkocz@bdm.pl
[gry komputerowe](#)

WYDZIAŁ OBSŁUGI KLIENTÓW INSTYTUCJONALNYCH:

Leszek Mackiewicz

Dyrektor Wydziału
tel. (022) 62-20-848
e-mail: leszek.mackiewicz@bdm.pl

Tomasz Ilczyszyn

tel. (022) 62-20-854
e-mail: tomasz.ilczyszyn@bdm.pl

Maciej Fink-Finowicki

tel. (022) 62-20-855
e-mail: maciej.fink-finowicki@bdm.pl