

Redaktor wydania: Krystian Brymora/ Krzysztof Tkocz

KOMENTARZ PORANNY

Stabość GPW na tle Europy

Po tym jak w poniedziałek krajowe indeksy zanotowały wyraźne wzrosty, wczoraj nastąpiła realizacja zysków, a GPW w Warszawie była najgorszym rynkiem w Europie. WIG20 spadł -2,2%, WIG -1,4%, a jedynie małe i średnie spółki oparte się przecenie (sWIG80 0,2%, mWIG40 0,4%). Wśród blue-chipów wzrosły jedynie Dino (0,7%) oraz Lotos (0,1%), a liderami przeceny były Allegro (-3,6%), PGNiG (-3,2%), PZU oraz Santander (po -3,1%). Na szerokim rynku pozytywnie przy wysokich obrotach wyróżniły się Kernel (4,7%) i Millennium (4,6%), a negatywnie Biomed (-6,9%). Sporo emocji dostarczyła inwestorom także JSW, która początkowo rosła ponad 10%, by ostatecznie zakończyć sesję -1,6% spadkiem. Inne rynki w Europie zanotowały znacznie mniejsze spadki (DAX -0,2%, CAC -0,3%, FTSE -0,1%). Z kolei w USA nastroje były wyraźnie pozytywne (S&P wzrósł 0,8%, Nasdaq 1,5%), a paliwem do wzrostów były wypowiedzi Janet Yellen, kandydatki na sekretarza Skarbu Joe Bidena dot. m.in. odbudowy amerykańskiej gospodarki. Dobre nastroje w USA związane z zapowiedziami pakietu pomocowego kontrastują nieco z sytuacją w Europie, gdzie coraz odważniej mówi się o możliwościach przedłużenia lockdownów. Dzisiaj w USA nastąpi zaprzysiężenie Joe Bidena. Z rana NIKKEI traci -0,4%, a kontrakty terminowe na S&P są w okolicach wczorajszego zamknięcia.

Michał Fidelus

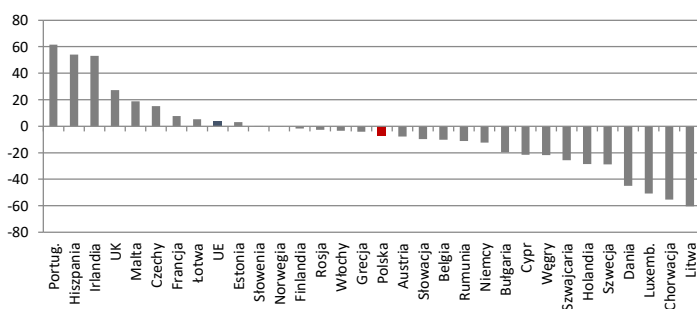
SKRÓT INFORMACJI ZE SPÓŁEK

- COVID-19: Codzienny monitoring [tabele BDM];
- Allegro: AliExpress, planuje przetestować automatyczne paczkomaty na polskim rynku; od wiosny gwarancja 15-dniowej dostawy;
- Przemysł, Forte: lockdown w Niemczech przedłużony do 14.02.2021 [komentarz BDM];
- JSW: Sytuacja płynnościowa JSW nadal jest trudna, spółka prowadzi prace nad PTE na '21 rok;
- Mercator Medical: Spółka obserwuje dalsze wzrosty cen rękawic i stabilizację cen lateksu;
- Novaturas: Spółka wznowi loty na Teneryfę i do Egiptu w lutym 2021 r.;
- Dekpol: Deweloper ma bank ziemi na ponad 5 tys. lokali i na ponad 220 tys. m²;
- Mirbud: Konsorcjum Mirbudu ma umowę na rozbudowę odcinka drogi nr 548 za 68,81 mln PLN;
- Develia: Spółka kupiła 2 działki w Gdańsku pod ok. 380 i ok. 86 lokali mieszkalnych;
- PKN Orlen: Grupa uruchomiła kopalnię gazu na Podkarpaciu;
- PGNiG: Odnotowano rekordowe zapotrzebowanie na gaz ziemny;
- PGNiG/Lotos: Cztery nowe koncesje dla PGNiG, trzy dla Lotosu na norweskim szelfie;
- Votum: Spółka chce w '21 pozyskać 8 tys. klientów w sprawach CHF, liczy na wzrost przychodów z success fee;
- CDRL: Spółka liczy w tym roku na powtórzenie wyników z '19, stawia na rozwój e-commerce;
- BNP Paribas: KNF zaleciła BNP wstrzymanie wypłaty dywidendy w 1H'21;
- mBank: Bank utworzył rezerwę w wysokości 439,5 mln PLN na ryzyko prawne kredytów walutowych;
- Alumetal: Spółka zainwestuje 78 mln PLN w rozbudowę zakładu w Nowej Soli.

WYKRES DNIA

W zdecydowanej większości krajów europejskich Świąta i okres noworoczny nie przyniosły wyraźnej III fali zakażeń SARS-CoV-2. Sytuacja wciąż pogarsza się w Hiszpanii i Portugalii, a w UK szczyt mingielny na początku stycznia. W krajach UE średnia kształtuje się na 34 przypadki/100 tys. czyli ok. 180 tys. chorych dziennie. W Polsce sytuacja jest jeszcze lepsza (średnia 18/100 tys. czyli ok. 6,8 tys. chorych dziennie- wg strategii z listopada'20 powinny obowiązywać złagodzone obostrzenia dla strefy żółtej).

Zmiana nowych zakażeń COVID-19 w krajach europejskich w ostatnim miesiącu*



Źródło: Dom Maklerski BDM S.A. * - średnia 7-dniowa nowych zakażeń/100 tys. mieszkańców 19.01.2021 vs 19.12.2020.

Notowania: wtorek, 19 stycznia 2021

	Wartość	Zmiana	
		1D	YTD
WIG20	1 980,1	-2,2%	-0,2%
WIG30	2 337,7	-1,8%	1,1%
mWIG40	4 213,8	0,4%	6,0%
sWIG80	17 274,4	0,2%	7,3%
WIG	58 042,6	-1,4%	1,8%
NC Index	532,1	-0,7%	7,5%
WIG Banki	5 107,7	-1,4%	7,2%
WIG Bud	4 052,2	-0,7%	10,7%
WIG Chemia	8 141,3	0,0%	5,8%
WIG Dew	2 496,9	0,7%	4,7%
WIG Energia	2 274,3	-1,3%	11,4%
WIG Games	27 482,0	-0,8%	-4,8%
WIG IT	3 884,7	0,1%	0,6%
WIG Media	5 873,8	0,9%	-2,8%
WIG Paliwa	5 210,1	-1,9%	5,2%
WIG Spoż	4 157,7	2,6%	14,2%
WIG Surowce	6 080,7	-2,1%	8,1%
WIG Telco	977,2	-1,5%	0,0%
DAX	13 815,1	-0,2%	0,7%
FTSE100	6 713,0	-0,1%	3,9%
CAC40	5 598,6	-0,3%	0,9%
BLUX	44 610,0	-0,3%	6,1%
S&P500	3 798,9	0,8%	1,1%
DJIA	30 930,5	0,4%	1,1%
Nasdaq Comp	13 197,2	1,5%	2,4%
Bovespa	120 636,4	-0,5%	1,4%
Nikkei225	28 633,5	1,4%	4,3%
Shanghai Comp.	3 566,4	-0,8%	2,7%
S&P/ASX 200	6 742,6	1,2%	2,4%
EUR/PLN	4,53	-0,1%	-0,6%
USD/PLN	3,74	-0,5%	0,1%
CHF/PLN	4,21	-0,2%	-0,3%
EUR/USD	1,21	0,4%	-0,7%
USD/JPY	103,90	0,2%	0,6%

FW20

	Wartość	Zmiana	
Kurs otwarcia	2 031	48	2,42%
Kurs zamknięcia	1 984	-39	-1,93%
Kurs min.	1 978	7	0,36%
Kurs max.	2 045	20	0,99%
Wolumen obrotu	24 918	5 976	31,55%
Otwarte pozycje	41 151	2 178	5,59%

Indeksy GPW

Indeks	Open	Low	High	Close	1D	Obrót
WIG20	2 034,26	1 980,12	2 047,11	1 980,12	-2,2%	994
WIG30	2 393,41	2 336,32	2 408,05	2 337,67	-1,8%	1 098
MWIG40	4 216,55	17 231,56	17 342,80	4 213,79	0,4%	252
SWIG80	17 296,42	4 194,87	4 232,36	17 274,44	0,2%	52
WIG-PL	59 782,80	59 204,06	59 782,80	59 204,06	-1,5%	1 288
WIG	59 153,62	57 993,34	59 469,18	58 042,59	-1,4%	1 323

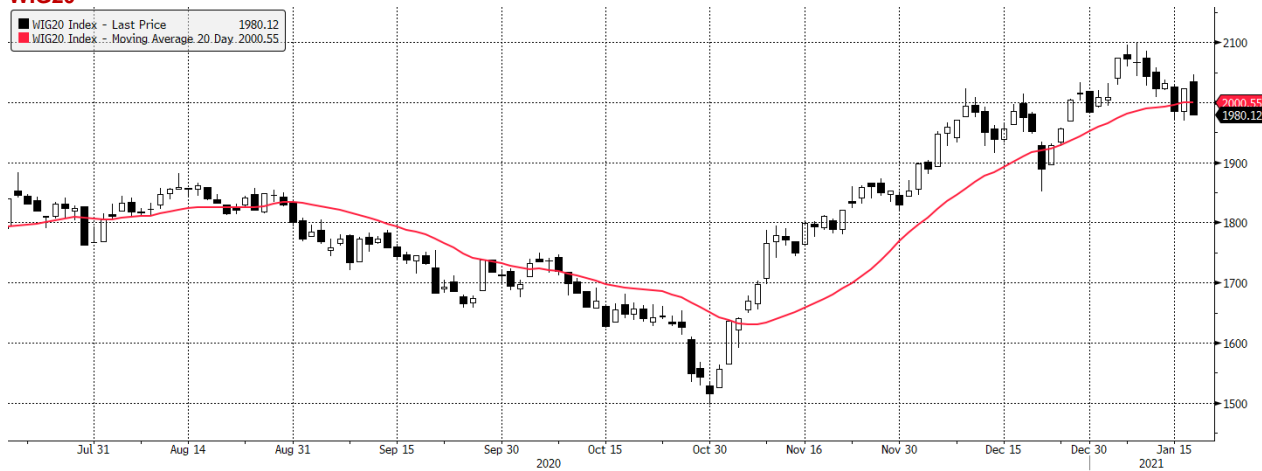
WIG20

	Close	MC	1D	YTD
Alior	18,25	2 383	-2,7%	7,5%
Allegro	75,00	76 744	-3,6%	-11,5%
Asseco Poland	68,00	5 644	-0,4%	-0,1%
CCC	80,22	4 402	-1,4%	-8,3%
CD Projekt	248,20	24 982	-2,1%	-9,6%
Cyfrowy P.	30,70	19 634	-1,8%	1,4%
Dino	263,80	25 863	0,7%	-8,8%
JSW	33,10	3 886	-1,6%	27,6%
KGHM	195,60	39 120	-2,2%	6,9%
Lotos	42,72	7 898	0,0%	3,1%
LPP	7 745,00	14 347	-3,1%	-6,5%
Orange	6,38	8 366	-1,0%	-3,3%
Pekao	66,34	17 412	-2,4%	8,6%
PGE	7,25	13 563	-2,5%	11,6%
PGNiG	5,86	33 838	-3,2%	5,7%
PKN Orlen	60,66	25 945	-1,7%	5,1%
PKOBP	30,24	37 800	-1,9%	5,3%
PZU	31,00	26 769	-3,1%	-4,2%
Santander Polska	195,60	19 988	-3,0%	5,3%
Tauron	3,14	5 503	-0,3%	15,4%

mWIG40					Surowce				
	Close	MC	1D	YTD		Close	MC	1D	YTD
11 bit st.	471,00	1 112	-2,1%	-0,6%	Famur	2,60	1 494	-0,8%	15,6%
Amica	144,00	1 120	-0,8%	-1,9%	GPW	45,20	1 897	0,4%	-1,1%
Amrest	27,55	6 049	-2,0%	-0,5%	GTC	7,00	3 399	0,0%	-2,8%
Asseco SEE	40,00	2 076	0,0%	-7,0%	Handlowy	40,30	5 266	0,2%	14,7%
Azoty	28,95	2 872	-1,2%	5,5%	ING BSK	176,00	22 898	0,9%	2,9%
Benefit Sys.	350,00	2 460	1,8%	1,9%	Inter Cars	264,00	3 740	0,0%	11,9%
Biomed-L	9,40	585	-6,9%	4,9%	Kernel	56,10	4 714	4,7%	13,8%
BNP Paribas	63,60	9 376	-2,2%	0,0%	Kęty	496,00	4 776	0,4%	0,9%
Budimex	338,00	8 629	-1,2%	9,9%	Kruk	172,10	3 265	1,4%	21,2%
Celon Pharm	52,00	2 340	-1,3%	28,2%	Livechat	108,00	2 781	0,9%	2,9%
Ciech	33,35	1 758	1,1%	3,6%	Mabion	21,30	292	-0,7%	2,7%
CI Games	1,43	262	-1,8%	10,3%	mBank	211,60	8 965	0,6%	18,1%
Comarch	193,00	1 570	0,8%	-0,8%	Mercator	387,00	4 104	0,8%	-8,3%
Cormay	1,27	107	2,0%	10,0%	Millennium	4,25	5 151	4,6%	29,8%
Datawalk	195,00	953	0,0%	1,6%	Neuca	680,00	2 983	0,0%	4,5%
Develia	2,20	985	0,0%	11,7%	PKP Cargo	14,20	636	1,6%	3,6%
Dom Dev.	118,00	2 976	0,0%	3,5%	PlayWay	664,00	4 382	2,2%	4,9%
Echo	4,21	1 737	1,0%	4,2%	TEN	509,00	3 699	0,0%	-7,6%
Enea	7,46	3 293	-1,7%	14,2%	WP.PL	88,00	2 563	0,9%	-5,4%
Eurocash	14,25	1 983	-1,0%	1,4%	XTB	20,20	2 371	2,0%	12,8%

	Cena	1D	1W	MTD	YTD	1R
Ropa Brent [USD/bbl]	56,2	2,7%	-0,6%	8,6%	8,6%	-13,8%
Gaz TTF DA [EUR/MWh]	20,2	4,4%	-22,9%	5,2%	5,2%	84,9%
Gaz TTF 1M [EUR/MWh]	20,4	7,9%	-21,8%	7,1%	7,1%	87,8%
CO2 [EUR/t]	33,0	4,6%	-4,5%	1,3%	1,3%	30,1%
Węgiel ARA [USD/t]	67,6	-1,2%	-4,5%	-2,5%	-2,5%	33,5%
Miedź LME [USD/t]	7 951,3	0,2%	-0,2%	2,6%	2,6%	27,3%
Aluminium LME [USD/t]	1 960,8	-1,5%	-2,9%	-0,6%	-0,6%	9,4%
Cynk LME [USD/t]	2 662,5	-0,6%	-3,4%	-2,4%	-2,4%	8,7%
Ołów LME [USD/t]	1 995,0	0,8%	-0,3%	1,0%	1,0%	1,1%
Stal HRC [USD/t]	1 065,0	-0,1%	0,1%	6,0%	6,0%	83,3%
Ruda żelaza [USD/t]	170,4	-0,5%	0,6%	7,6%	7,6%	110,0%
Węgiel koksujący [USD/t]	115,0	0,3%	8,1%	13,4%	13,4%	-23,4%
Złoto [USD/oz]	1 851,8	0,6%	-0,2%	-2,5%	-2,5%	18,6%
Srebro [USD/oz]	25,5	0,4%	-0,4%	-3,5%	-3,5%	40,9%
Platyna [USD/oz]	1 099,7	1,3%	2,1%	2,6%	2,6%	7,8%
Pallad [USD/oz]	2 374,0	-0,9%	-0,1%	-3,3%	-3,3%	6,7%
Bitcoin USD	35 502,3	-2,0%	2,3%	22,4%	22,4%	309,4%
Pszonica [USD/bu]	666,5	-1,3%	0,2%	4,1%	4,1%	16,8%
Kukurydza [USD/bu]	523,3	-1,6%	1,2%	8,1%	8,1%	34,4%
Cukier ICE [USD/lb]	16,1	-2,1%	4,1%	3,9%	3,9%	8,8%

WIG20



WIG20 Index (WIG20) g1599 Daily 19JUL2020-19JAN2021
 Źródło: Bloomberg, Dom Maklerski BDM S.A.

S&P500



SPX Index (S&P 500 INDEX) g1598 Daily 19JUL2020-19JAN2021
 Źródło: Bloomberg, Dom Maklerski BDM S.A.

INFORMACJE ZE SPÓLEK

COVID-19 Codzienny monitoring COVID-19.

Tempo nowych zarażeń os/dzień

Data	RAZEM	Chiny	USA	UE (30)**	Włochy	Niemcy	Francja	Hiszp.	UK	Belgia	Polska	Czechy	Ukraina	RPA	Indie	Brazylia
21 gru	544 434	100	189 526	128 119	10 869	19 256	5 797	7 503	33 364	981	4 633	3 383	6 978	8 789	19 260	25 019
22 gru	631 748	78	184 252	187 492	13 316	36 153	11 795	8 544	36 803	2 198	7 192	7 891	8 949	9 501	23 881	55 202
23 gru	704 207	70	240 308	196 929	14 008	33 758	14 929	9 220	39 237	3 212	12 358	10 898	10 572	14 046	24 241	46 696
24 gru	664 800	85	191 398	196 769	17 939	26 467	21 634	10 967	39 036	2 583	13 115	14 149	11 926	14 305	23 924	58 428
25 gru	470 815	77	106 188	135 061	19 037	2 140	20 262	4 178	32 725	2 342	9 081	4 402	11 458	14 796	22 350	24 615
26 gru	516 413	81	226 273	103 389	10 405	13 504	3 093	6 814	36 532	784	4 878	2 706	8 134	11 552	18 574	17 246
27 gru	431 383	91	149 813	97 687	8 937	12 397	8 822	5 336	30 501	847	3 842	3 030	6 548	9 502	20 333	18 479
28 gru	497 280	88	168 280	117 672	8 581	14 006	2 960	8 134	41 385	857	3 211	3 741	4 809	7 458	16 072	20 548
29 gru	735 937	77	256 202	197 250	11 210	19 466	11 395	9 307	53 135	1 677	7 624	10 862	7 402	9 580	20 479	58 718
30 gru	689 617	79	183 543	249 025	16 202	49 044	26 457	12 917	50 023	2 831	12 780	16 420	8 404	17 710	22 007	55 649
31 gru	732 572	87	227 616	221 620	23 477	19 367	19 927	15 351	55 892	2 254	13 464	17 039	10 117	18 000	19 046	56 773
1 sty	541 629	60	160 606	171 827	22 210	2 117	19 348	5 902	53 285	1 793	10 896	13 361	9 858	16 726	17 080	24 605
2 sty	609 479	63	299 087	132 311	11 825	10 903	3 466	9 624	57 724	880	7 006	3 447	5 401	15 002	21 222	15 827
3 sty	525 765	74	202 763	140 635	14 245	10 356	12 489	7 539	54 990	842	5 782	5 012	4 881	11 859	16 354	17 341
4 sty	557 947	86	185 028	151 027	10 798	12 320	4 022	11 489	58 784	876	4 385	6 233	4 494	12 601	16 584	20 006
5 sty	731 724	64	230 625	230 606	15 375	18 349	20 489	16 343	60 916	1 848	7 596	12 921	5 625	14 410	17 909	56 648
6 sty	776 435	88	248 978	256 004	20 326	26 663	25 379	25 510	62 322	2 997	14 220	17 332	7 226	21 832	20 460	63 430
7 sty	791 070	86	278 899	256 315	18 416	45 333	21 703	16 850	52 618	2 923	12 119	17 773	9 320	20 999	18 106	87 843
8 sty	906 467	78	288 698	238 338	17 529	19 840	19 814	25 456	68 053	2 048	8 763	14 861	5 998	21 980	18 482	52 035
9 sty	752 198	128	269 626	214 744	19 976	22 061	20 177	20 633	59 937	1 991	10 744	13 115	5 143	21 606	18 820	62 920
10 sty	649 025	134	272 087	163 309	18 625	948	15 944	16 158	54 940	1 569	9 133	8 449	5 322	17 421	16 085	29 792
11 sty	617 567	96	208 826	142 742	12 530	11 706	3 582	24 631	46 169	960	4 863	4 289	4 585	15 046	12 448	25 822
12 sty	699 292	175	223 934	201 924	14 242	27 210	19 752	25 438	45 533	2 099	5 394	9 345	5 393	13 105	14 932	64 025
13 sty	735 872	180	233 812	212 668	15 773	12 687	23 852	38 869	47 525	2 927	9 126	10 801	6 715	18 555	11 494	60 899
14 sty	762 236	171	235 448	218 963	17 243	22 998	21 228	35 878	48 682	2 637	9 457	10 922	8 385	18 503	22 203	67 758
15 sty	744 517	2	216 769	217 749	16 144	19 817	21 271	40 197	55 757	2 203	7 958	8 083	8 620	14 880	15 151	69 198
16 sty	655 058	327	231 042	176 316	16 310	14 817	21 406	28 315	41 346	2 120	7 292	9 301	8 151	13 973	15 051	61 567
17 sty	562 600	164	178 236	143 186	12 544	11 484	16 642	22 172	38 598	1 630	5 970	5 253	6 398	12 267	13 962	33 040
18 sty	507 243	225	141 649	127 305	8 825	9 253	3 736	33 800	37 535	932	3 332	2 693	3 382	9 010	9 975	23 671
19 sty	599 965	159	172 806	170 814	10 496	12 233	23 608	34 291	33 355	1 479	4 890	7 651	4 231	9 780	13 581	62 094
Dzień COVID	377	377	367	356	356	332	331	356	356	352	323	321	324	322	357	330

RAZEM tys.	przypadki	śmierci	zdrowi	aktywne
96 144 828	93 310	24 247 006	22 011 351	2 400 598
2 071 615	2 938 844	2 347 987	3 451 870	681 250
1 443 804	899 503	1 206 125	1 356 716	10 596 228
8 573 864	2 056 301	4 800	401 586	532 038
83 157	48 433	71 482	54 173	91 643
20 554	33 698	14 646	22 037	38 288
152 556	60 851 682	90 235	7 807 570	9 122 423
1 781 917	1 736 911	217 745	150 376	8 363
31 130	1 197 034	750 376	917 824	1 144 857
10 228 753	33 236 845	b.d.	16 037 850	12 356 890
535 524	286 271	2 649 617	2 143 438	3 351 864
629 566	213 072	134 481	266 264	173 571
214 919	744 293			

Źródło: BDM, Bloomberg, Worldmeters. *- dzień od pierwszego przypadku. **- UE27+ Szwajc./UK/Norwegia. Dn. 24.11.20 w Polsce zareportowano dodatkowo 22594 zakażeń w związku z poprzednimi błędami (bez tego 10 139).

Tempo nowych zarażeń os/dzień w województwach [tys.]

tys.	ŚL	MZ	MP	WP	DŚ	ŁD	POM	KP	PK	LP	ZP	SK	WM	OP	PO	LS	RAZEM	Kwaran.	Zajęte łóżka	Zajęte %	Zajęte respi. szt.	% zaj.	Wsk. poz. test.	AV 7d**	Dzienna liczba zdrażonych	Dzienna liczba szczeni	% popul.	% popul. (+zdrowi)
20 gru	0,7	1,1	0,3	1,2	0,5	0,4	0,8	0,8	0,1	0,3	0,8	0,1	0,6	0,2	0,2	0,3	8,6	-38,8	-0,16	51%	15	55%	39%	9,6	10,5			
21 gru	0,2	0,6	0,2	0,3	0,2	0,3	0,5	0,5	0,1	0,2	0,6	0,1	0,2	0,1	0,1	0,2	4,6	5,2	0,20	51%	4	56%	24%	9,5	7,7			
22 gru	0,7	0,9	0,2	0,6	0,4	0,5	0,7	0,8	0,2	0,5	0,4	0,2	0,6	0,1	0,2	0,1	7,2	-8,5	0,15	52%	-41	54%	24%	9,6	8,3			
23 gru	1,3	1,5	0,5	1,4	0,6	0,9	1,0	1,2	0,2	0,6	1,0	0,2	1,0	0,3	0,3	0,4	12,4	13,6	-0,73	50%	-34	53%	35%	9,6	10,9			
24 gru	1,0	1,8	0,4	1,6	0,7	0,9	1,1	1,3	0,3	0,6	1,0	0,2	0,8	0,3	0,3	0,4	13,1	4,5	-0,56	49%	-29	52%	37%	9,7	10,7			
25 gru	0,7	1,2	0,2	1,0	0,5	0,7	0,7	0,8	0,2	0,4	1,0	0,1	0,6	0,3	0,2	0,4	9,1	-18,5	-0,50	47%	-7	52%	43%	9,5	8,8			
26 gru	0,3	0,7	0,2	0,5	0,2	0,3	0,5	0,5	0,1	0,3	0,6	0,1	0,3	0,1	0,1	0,1	5,0	-0,8	-0,28	47%	0	52%	33%	8,6	7,7			
27 gru	0,3	0,5	0,1	0,4	0,2	0,2	0,5	0,3	0,1	0,1	0,3	0,1	0,2	0,1	0,1	0,1	3,7	-11,4	0,23	47%	-17	52%	27%	7,9	7,2	2,0	0,0%	3,1%
28 gru	0,2	0,4	0,2	0,3	0,1	0,2	0,4	0,3	0,1	0,1	0,3	0,1	0,1	0,0	0,1	0,0	3,2	-8,7	0,39	48%	13	52%	19%	7,7	5,8	4,3	0,0%	3,1%
29 gru	0,8	1,0	0,3	0,6	0,4	0,7	0,5	0,7	0,1	0,5	0,7	0,1	0,8	0,1	0,2	0,2	7,9	14,7	0,22	49%	5	52%	23%	7,8	8,6	8,0	0,0%	3,2%
30 gru	1,3	1,6	0,5	1,6	0,7	0,8	1,1	1,1	0,3	0,6	1,0	0,2	1,0	0,2	0,4	0,3	13,0	2,5	-0,07	49%	-24	52%	34%	7,9	11,9	22,0	0,1%	3,2%
31 gru	1,0	1,7	0,4	1,5	0,8	0,7	1,3	1,5	0,3	0,6	0,9	0,2	1,1	0,3	0,4	0,5	13,4	5,8	-0,26	48%	27	52%	25%	7,9	10,2	11,3	0,1%	3,2%
1 sty	0,9	1,5	0,4	1,2	0,6	0,7	1,0	1,0	0,3	0,4	1,0	0,2	0,8	0,2	0,3	0,3	11,0	-0,2	-0,21	48%	-9	53%	23%	8,2	10,1	1,9	0,1%	3,2%
2 sty	0,4	1,0	0,3	0,9	0,3	0,6	0,8	0,5	0,2	0,3	0,5	0,1	0,3	0,2	0,2	0,1	6,9	-15,2	-0,16	49%	-10	53%	25%	8,4	9,2	0,0	0,1%	3,2%
3 sty	0,3	0,9	0,2	0,5	0,2	0,3	0,7	0,7	0,1	0,2	0,5	0,1	0,4	0,1	0,2	0,2	5,7	-9,4	0,19	50%	14	54%	20%	8,7	7,7	1,3	0,1%	3,2%
4 sty	0,3	0,7	0,2	0,3	0,1	0,3	0,6	0,5	0,1	0,1	0,4	0,1	0,1	0,1	0,1	0,1	4,4	-7,9	0,34	51%	40	55%	17%	8,9	6,5	41,4	0,2%	3,4%
5 sty	0,7	0,8	0,2	0,8	0,5	0,5	0,9	0,9	0,3	0,4	0,6	0,1	0,6	0,1	0,2	0,1	7,6	23,5	0,06	52%	-13	55%	16%	8,9	9,3	48,0	0,4%	3,5%
6 sty	1,4	1,7	0,6	1,5	0,6	1,1	1,1	1,3	0,7	0,7	0,9	0,2	1,1	0,2	0,5	0,4	14,2	6,9	-0,13	51%	-23	54%	23%	9,0	8,9	20,1	0,4%	3,5%
7 sty	0,9	1,5	0,5	1,6	0,6	0,6	1,0	1,1	0,6	0,3	1,3	0,2	0,7	0,3	0,3	0,4	12,1	-12,2	-0,33	51%	-16	53%	26%	8,9	7,9	17,5	0,5%	3,6%
8 sty	0,5	1,2	0,4	0,8	0,5	0,5	1,0	1,0	0,5	0,4	0,6	0,1	0,5	0,1	0,3	0,2	8,8	13,7	0,05	51%	26	54%	17%	8,5	9,0	11,1	0,5%	3,6%
9 sty	0,8	1,3	0,4	1,2																								

**E-Commerce,
Allegro**

AliExpress, platforma e-commerce Alibaby, planuje przetestować automatyczne paczkomaty na polskim rynku, podał PAP, cytując szefa firmy na Europę Środkową i Wschodnią Gary'ego Toppa. Nie ujawnia daty rozpoczęcia ani kosztu projektu. Plany spółki gwarantują 15-dniowe dostawy z Chin od wiosny 2021 roku.

Według danych firmy OC&C, udział AliExpressu na koniec 2019 roku wynosił w polskim e-commerce 3,1%, co dawało platformie drugie miejsce po Allegro (36,2%).

Allegro na wtorkowej sesji straciło 3,6% i było najniższą spółką WIG20.

Przemysł, Forte

Podczas wtorkowego spotkania kanclerz Angeli Merkel z premierami niemieckich krajów związkowych zdecydowano o przedłużeniu twardego lockdownu w Niemczech do 14 lutego. Będą także nowe obostrzenia.

Komentarz BDM: w naszej ostatniej rekomendacji z 15.12.2020 [Forte Akumuluj 43,9 PLN](#) przedłużenie lockdownu i zamkniętych sklepów już po 10 stycznia 2021 było największym krótkoterminowym czynnikiem ryzyka. Na początku stycznia lockdown został przedłużony do końca miesiąca, a obecnie do 14 lutego, choć Kanclerz Merkel sugerowała w ubiegłym tygodniu, że ograniczenia mogą być potrzebne aż do kwietnia 2021. Tym samym sprzedaż w 1Q'21 byłaby bardzo słaba (spółka 40-50% kieruje do Niemiec) i przesunęłaby się zapewne na 2-3Q'21 mając doświadczenia z 1 fazy lockdownów z wiosny 2020 roku (branża meblowa nieoczekiwanie stała się beneficjentem pandemii i zmiany nawyków konsumenckich).

JSW

Sytuacja płynnościowa JSW nadal jest trudna, spółka prowadzi prace nad planem techniczno-ekonomicznym na 2021 rok.

Rada nadzorcza spółki ogłosiła postępowanie kwalifikacyjne na stanowisko prezesa w ramach zarządu dziesiątej kadencji.

Mercator Medical

Mercator Medical obserwuje na początku roku dalsze wzrosty cen rękawic i ocenia, że wyniki w 2021 roku pozostaną pod bardzo silnym wpływem pandemii. Spółka nie notuje już wzrostów cen lateksu, co było widoczne w 4Q'20.

Spółka zależna Mercator Medical podpisała ze szwedzką firmą Re:use i Helsingborg ramową umowę dotyczącą dostaw rękawic o wartości do 152,7 mln PLN.

Mercator nie boi się rękawiczkowych spadków. Giełdowy producent rękawic ochronnych zapewnia, że pandemiczna koniunktura szybko nie wygaśnie. Na razie rekordowe wyniki nie zachwyciły rynku. – Puls Biznesu

PGNiG

PGNiG notuje w ostatnich dniach znaczący wzrost zużycia gazu ziemnego. Według wstępnych danych, minionej tzw. doby gazowej (18/19 stycznia) spółka dostarczyła rekordowe ok. 81 mln m sześć. (911 GWh) gazu.

Awarie stołecznej sieci ciepłowniczej na ul. Jagiellońskiej mają związek z wcześniejszą awarią elektrociepłowni Żerań - uważa operator sieci Veolia. Według właściciela EC Żerań - PGNiG Termika, seria awarii ciepłowniczych nie ma związku z usterką na Żeraniu.

Lotos, PGNiG

Ministerstwo Ropy Naftowej i Energii Norwegii zaoferowało Lotos Exploration and Production Norge - spółce Grupy Lotos - oraz PGNiG Upstream Norway - spółce PGNiG - udziały w koncesjach na prawo do eksploatacji węglowodorów w obrębie wyznaczonych obszarów (APA) na Norweskim Szelfie Kontynentalnym.

PGNiG zdobyło na Norweskim Szelfie Kontynentalnym cztery koncesje produkcyjne, a Lotos - trzy w ramach corocznej rundy koncesyjnej, organizowanej przez norweskie Ministerstwo Ropy Naftowej i Energii.

PKN Orlen

Grupa Orlen uruchomiła na Podkarpaciu pierwszą własną kopalnię gazu ziemnego Bystrowice. W tym roku planowane są kolejne odwierty poszukiwawcze. Do systemu przesyłowego z nowego złoża trafiło ponad 2 mln m3 surowca.

Energa

Energa stawia na OZE i energetykę gazową. Tegoroczne cele zarządu Energi są ściśle powiązane z realizacją dziesięcioletniej strategii grupy PKN Orlen, ogłoszonej pod koniec listopada 2020 r. Krzysztof Kopeć, dyrektor biura prasowego Energi, mówi, że w tym roku można spodziewać się zarówno podobnej jak w latach poprzednich wartości inwestycji, jak i ich struktury w podziale na biznesy. - Pakiet

mBank

Rezerwa mBanku na ryzyko prawne związane z klauzulami waloryzacyjnymi w umowach kredytów walutowych, utworzona w 4Q'20 wynosi 439,5 mln PLN.

Pekao

Europejski Bank Inwestycyjny uruchomił 100 mln EUR nowego finansowania dla Pekao Leasing z przeznaczeniem na inwestycje małych i średnich firm.

PKO BP

PKO TFI we współpracy z PKO BP uruchomiło fundusz PKO Energii Odnawialnej. Fizan będzie inwestować w farmy wiatrowe oraz instalacje fotowoltaiczne w Polsce.

BNP Paribas	KNF zalecił BNP Paribas Bank Polska wstrzymanie wypłaty dywidendy z zysku w 1H'21, w tym także niepodzielonego zysku z lat ubiegłych oraz niepodejmowanie - bez konsultacji z nadzorem - działań mogących skutkować obniżeniem bazy kapitałowej.
Banki	Ważą się losy ugód banków i frankowiczów. Na razie sporo wskazuje na to, że trudno będzie wypracować takie rozwiązanie, które umożliwi skierowanie ugód do dużej liczby klientów zainteresowanych rozwiązaniem zaproponowanym przez KNF, które w skali sektora może kosztować brutto 35–45 mld zł. Wielkie i jednorazowe koszty ugód, słabość niektórych banków, a także brak istotnych zachęt od instytucji państwowych oraz brak gwarancji stabilności prawnej porozumień mogą być przeszkodą. - Parkiet
Votum	Grupa Votum spodziewa się w 2021 r. zdecydowanie wyższej dynamiki wzrostu przychodów. Spółka liczy na większą liczbę prawomocnych rozstrzygnięć sądowych w sprawach CHF od 2H'21, wtedy też przychody ze spraw bankowych będą wyższe niż realizowane obecnie, wzrośnie bowiem znaczenie przychodów z success fee. W 2021 r. spółka planuje pozyskać w tym segmencie 8 tys. klientów i wytoczyć tyle samo pozwów.
Quercus TFI	Rok 2021 może być rekordowy pod względem napływów środków do funduszy inwestycyjnych - prezes Buczek. Spodziewa się, że krajowe akcje mogą dać w tym roku dwucyfrowe stopy zwrotu. Zyskiwać mają nie tylko małe i średnie, ale także największe spółki, a indeks WIG może dotrzeć do poziomu 60-65 tys. pkt. Przeniesienia kilkudziesięciu miliardów złotych z lokat bankowych do funduszy inwestycyjnych spodziewa się w 2021 r. Sebastian Buczek, prezes Quercus TFI. Jego zdaniem pieniądze będą płynąć najpierw do funduszy dłużnych, potem mieszanych, a jeszcze później czysto akcyjnych. – Puls Biznesu
Novaturas	Novaturas wznowi loty na Teneryfę i do Egiptu w lutym 2021 r. Planowane loty na Teneryfę odbywać się będą ze wszystkich krajów bałtyckich, loty do Egiptu.
Dekpol	Posiadany przez Dekpol Deweloper bank ziemi pozwala na wprowadzenie do oferty łącznie ponad 5 tys. lokali na ponad 220 tys. m2 (w tym powierzchni użytkowej mieszkań - PUM i powierzchni użytkowej usług - PUU). Dekpol Deweloper wprowadził do oferty 130 pokoi condohotelowych o powierzchniach 22-32 m2 w ramach kompleksu Sol Marina w Gdańsku.
Mirbud	Konsorcjum Mirbudu i jego spółki zależnej Kobylarnia podpisało umowę z Województwem Kujawsko-Pomorskim - Zarządem Dróg Wojewódzkich w Bydgoszczy na rozbudowę odcinka drogi wojewódzkiej nr 548 za 68,81 mln PLN brutto.
Alumetal	Rada nadzorcza Alumetalu zaakceptowała we wtorek inwestycję w rozbudowę zakładu w Nowej Soli. Wartość inwestycji to 78 mln PLN.
Develia	Develia zawarła umowy, na podstawie których nabyła prawo użytkowania wieczystego nieruchomości położonej w Gdańsku przy ul. Przemyskiej oraz nieruchomości położonej w Gdańsku przy ul. Zamojskiej. Cena wyniosła 24,8 mln PLN netto w pierwszym przypadku i 5,5 mln PLN netto w drugim przypadku. Na pierwszej działce Develia planuje zrealizować projekt na ok. 380 lokali mieszkalnych, a na drugiej - na ok. 86 mieszkań.
CDRL	CDRL, dystrybutor odzieży dziecięcej w Europie Środkowo-Wschodniej, liczy na powtórzenie w tym roku wyników operacyjnych sprzed dwóch lat, choć niewiadomą jest sytuacja epidemiczna. Spółka stawia na dalszy rozwój e-commerce.
Neuca	Sieć ośrodków badań klinicznych w Europie Pratia, należąca do Grupy Neuca, objęła 100% udziałów MTZ Clinical Research - firmy specjalizującej się w projektach z zakresu badań klinicznych faz wczesnych, onkologii i hematologii. Prowadzone przez MTZ projekty wczesnofazowe ("first-in-human") realizowane są w kilku ośrodkach w Europie i kilkunastu na świecie.
Neuca	Grupę Neuca czeka pracowity rok. W 2021 r. zarząd spodziewa się dynamiki rynku na poziomie 1–3 proc. Grupa zamierza rosnąć szybciej. - Parkiet
Huuge	Dom maklerski Ipopema Securities wycenił spółkę Huuge, producenta gier, który planuje debiut na warszawskiej giełdzie na 1,23-1,43 mld USD. Przy obecnym kursie to 4,6-5,3 mld PLN. – Puls Biznesu
Bloober Team (NC)	"One Shell Straight to Hell", nowa gra Bloober Team, 9 lutego 2021 r. trafi do sprzedaży na platformę PC. Cena gry została ustalona odpowiednio na: 18,99 GBP, 18,99 EUR oraz 19,99 USD. Wraz z grą wydany zostanie dodatek DLC "One Shell Straight to Hell X Layers of Fear".
PointPack (NC)	Pointpack szacuje przychody w 2020 r. na ok. 38,5 mln PLN, co oznacza wzrost w stosunku do 2019 r. o 42%. Poinformowano także o podpisaniu z rumuńską spółką Payten Payment Solutions umowy o współpracy dotyczącej wdrożenia systemu obsługi przesyłek kurierskich.

Źródło: Dom Maklerski BDM S.A., spółki, PAP

WYDZIAŁ ANALIZ I INFORMACJI:

Krzysztof Tkocz

Dyrektor Wydziału
tel. (+48) 501 238 443
e-mail: krzysztof.tkocz@bdm.pl
strategia, chemia, przemysł, energetyka

Michał Fidelus

Analityk rynku akcji
tel. (+48) 666 073 972
e-mail: michal.fidelus@bdm.pl
banki, finanse

Adrian Górniak

Analityk rynku akcji
tel. (+48) 668 516 977
e-mail: adrian.gorniak@bdm.pl
deweloperzy, handel, media

Krzysztof Tkocz

Młodszy analityk rynku akcji
tel. (+48) 516 086 705
e-mail: krzysztof.tkocz@bdm.pl
gry komputerowe

Y

WYDZIAŁ OBSŁUGI KLIENTÓW INSTYTUCJONALNYCH:

Leszek Mackiewicz

Dyrektor Wydziału
tel. (022) 62-20-848
e-mail: leszek.mackiewicz@bdm.pl

Tomasz Ilczyszyn

tel. (022) 62-20-854
e-mail: tomasz.ilczyszyn@bdm.pl

Maciej Fink-Finowicki

tel. (022) 62-20-855
e-mail: maciej.fink-finowicki@bdm.pl