

Redaktor wydania: Krzysztof Tkocz / Anna Tobiasz

KOMENTARZ PORANNY

Byczy poniedziałek

Początek tygodnia przyniósł kontynuację piątkowych wzrostów na GPW. WIG20 zyskał wczoraj +1,6%, WIG wzrósł +1,4%, natomiast mWIG40 i sWIG80 umocniły się odpowiednio o +0,8% i +0,9%. W ujęciu sektorowym tylko jeden indeks zamknął się poniżej punktu odniesienia i był to WIG-Spożywczy (-0,2%). Najmocniej wyróżniła się energetyka (+2,9%), górnictwo (+2,5%), chemia (+2,2%) i gry (+2,1%). W gronie blue chipów mieliśmy kilka silnie rosnących walorów, tj. JSW (+4,2%), Allegro (+3,95%), PGE (+2,9%) czy Cyfrowy Polsat (+2,5%). Po drugiej stronie zestawienia ułożył się mBank ze spadkiem -0,7%, natomiast niewiele powyżej punktu odniesienia zakończyło dzień LPP (+0,1%). Na szerokim rynku mieliśmy wczoraj nawet dwucyfrowe wzrosty – OT Logistics (+12,4%), Ippopema Securities (+11,1%) i Novaturas (+10,0%). W gronie najślabszych instrumentów znalazły się akcje NanoGroup (-7,4%), które zmniejszyły drugą sesję z rządu po bardzo mocnym wybięciu w czwartek, City Service (-7,4%), czy Eurohold (-7,2%). W parze ze wzrostami na giełdzie szły słabe dane makro. Zarówno produkcja przemysłowa, budowlano-montażowa, jak i sprzedaż detaliczna w grudniu'22 były niższe od konsensusu. W myśl zasady „im gorzej, tym lepiej” dane te mogą wskazywać na szybszy spadek inflacji i brak kolejnych zaostrzeń polityki monetarnej. Na zagranicznych rynkach europejskich również panowała zieleń, choć wzrosty były nieco delikatniejsze. DAX i CAC zyskały po +0,5%, a FTSE100 umocnił się o +0,2%. Na Wall Street dalej mamy do czynienia z mocniejszym wybięciem – S&P wzrosło wczoraj +1,2%, DJI +0,8%, natomiast prym znów wiodł Nasdaq ze wzrostem +2,0%. Inwestorzy już wyczekują przyszłotygodniowego posiedzenia Fed i decyzji w sprawie stóp procentowych. Dzisiaj poznamy odczyty PMI za styczeń m. in. dla USA, Niemiec i Strefy Euro. O poranku Nikkei rośnie +1,5%. Chiny w tym tygodniu nie są obecne na rynku ze względu na obchody Nowego Roku. Kontrakty terminowe na DAX notowane są powyżej punktu odniesienia, natomiast na indeksy amerykańskie na delikatnym minusie.

Anna Tobiasz

SKRÓT INFORMACJI ZE SPÓŁEK

- **Asbis:** Szacunkowa sprzedaż w grudniu'22 wyniosła 303 mln USD (-24% r/r) – dane opublikowane w poniedziałek przed sesją [wykres BDM];
- **XTPL:** Spółka miała wstępnie 3,4 mln PLN przychodów w 4Q'22, wzrost o 83% r/r;
- **Pracuj:** W 4Q'22 w serwisie Pracuj.pl zamieszczono 235 tys. ofert pracy, spadek o 12,6% r/r;
- **PlayWay, Movie Games:** PlayWay rozpoczął book building dot. sprzedaży do 33,4% akcji Movie Games;
- **Action:** Action zaprasza do sprzedaży do 300.000 akcji spółki po 15,3 PLN/szt.;
- **Orange:** Spółka wprowadza nową opcję internetu światłowodowego - Światłowód Pro 2.0;
- **Pure Biologics:** Spółka ma umowę z ABM na 32,4 mln PLN dofinansowania projektu PB004;
- **PKO BP:** Bank zintegrował swój system bankowy z ERP firmy Soneta;
- **ML System:** Spółka uzyskała dwa patenty na technologie kwantowe;
- **ZPC Otmuchów:** Spółka liczy na ok.100 mln PLN przychodów rocznie z produkcji nowych żelków dla Procter&Gamble;
- **Immofinanz:** Immofinanz i S IMMO podpisały umowę ws. analizy strategicznych synergii;
- **SimFabric:** Koszty gry "Gardenia" zwrócone po 72 godzinach od premiery na Nintendo Switch.

Notowania: poniedziałek, 23 stycznia 2023

	Wartość	Zmiana	
		1D	YTD
WIG20	1 923,2	1,6%	7,3%
WIG30	2 358,5	1,6%	7,8%
mWIG40	4 390,0	0,8%	5,7%
sWIG80	19 298,1	0,9%	10,3%
WIG	61 619,9	1,4%	7,2%
NC Index	335,4	0,6%	7,0%
WIG Banki	6 979,6	0,9%	11,6%
WIG Bud	4 204,9	0,6%	3,0%
WIG Chemia	12 673,2	2,2%	16,4%
WIG Dew	2 675,6	0,2%	2,0%
WIG Energia	2 276,5	2,9%	7,9%
WIG Games	17 708,8	1,8%	5,3%
WIG IT	4 217,2	0,9%	6,1%
WIG Media	6 503,9	0,3%	7,8%
WIG Paliwa	6 100,5	2,0%	1,5%
WIG Spoż	2 107,1	-0,2%	4,5%
WIG Surowce	5 289,0	2,5%	14,7%
WIG Odzież	5 867,7	0,1%	-0,4%
DAX	15 103,0	0,5%	8,5%
FTSE100	7 784,7	0,2%	4,5%
CAC40	7 032,0	0,5%	8,6%
BUX	46 777,3	0,7%	6,8%
S&P500	4 019,8	1,2%	4,7%
DJIA	33 629,6	0,8%	1,5%
Nasdaq Comp	11 364,4	2,0%	8,6%
Bovespa	111 737,3	-0,3%	1,8%
Nikkei225	26 906,0	1,3%	3,1%
Shanghai Comp.	3 240,3	0,5%	4,9%
S&P/ASX 200	7 457,3	0,1%	5,9%
EUR/PLN	4,71	0,0%	0,5%
USD/PLN	4,33	-0,2%	-1,1%
CHF/PLN	4,70	-0,3%	-0,8%
EUR/USD	1,09	0,1%	1,6%
USD/JPY	130,67	0,8%	-0,3%

FW20

	Wartość	Zmiana	
Kurs otwarcia	1 935	12	0,62%
Kurs zamknięcia	1 951	31	1,61%
Kurs min.	1 925	21	1,10%
Kurs max.	1 953	29	1,51%
Wolumen obrotu	31 858	8 697	37,55%
Otwarte pozycje	46 244	-1 321	-2,78%

Indeksy GPW

Indeks	Open	Low	High	Close	1D	Obrót
WIG20	1 899,2	1 899,2	1 928,7	1 923,2	1,6%	956
WIG30	2 340,6	2 333,1	2 365,0	2 358,5	1,6%	1 021
MWIG40	4 373,2	19 183,1	4 390,0	4 390,0	0,8%	135
sWIG80	19 209,2	4 360,3	4 405,6	19 298,1	0,9%	48
WIG-PL	62 831,4	62 831,4	63 182,1	63 182,1	1,4%	1 060
WIG	61 217,8	61 066,4	61 738,6	61 619,9	1,4%	1 154

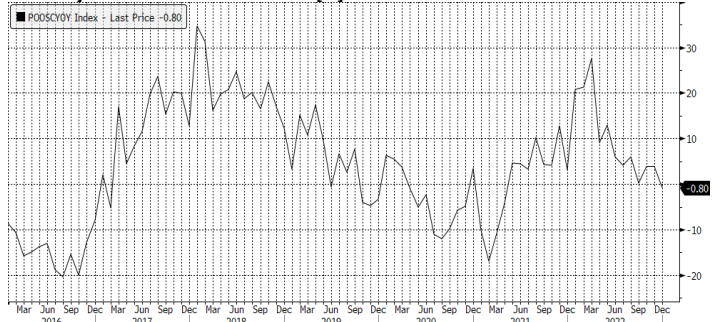
WIG20

	Close	MC	1D	YTD
Allegro	29,86	31 559	4,0%	18,8%
Asseco Poland	73,45	6 096	2,4%	1,2%
CCC	42,27	2 319	0,6%	-1,4%
CD Projekt	135,70	13 675	2,4%	4,7%
Cyfrowy P.	19,60	12 535	2,5%	11,3%
Dino	370,30	36 304	1,8%	-1,3%
JSW	61,28	7 195	4,2%	5,4%
Kęty	485,50	4 685	1,1%	6,2%
KGHM	147,80	29 560	2,3%	16,6%
Kruk	338,00	6 530	1,2%	9,0%
LPP	10 610,00	19 673	0,1%	-0,4%
mBank	328,00	13 918	-0,7%	10,8%
Orange	7,01	9 202	1,5%	5,8%
Pekao	96,70	25 381	1,4%	11,8%
Pepco	40,90	23 518	0,9%	3,5%
PGE	7,47	16 761	2,9%	8,5%
PKN Orlen	64,98	75 438	2,1%	1,2%
PKO BP	34,05	42 563	0,5%	12,4%
PZU	37,05	31 994	0,8%	4,6%
Santander Polska	294,20	30 064	2,1%	13,4%

WYKRES DNIA

Produkcja budowlano-montażowa w grudniu'22 spadła -0,8% r/r. Konsensus zakładał wzrost o +2,7%, w listopadzie'22 wskaźnik wyniósł +4,0%. Produkcja przemysłowa i sprzedaż detaliczna również zaskoczyły negatywnie. Nadal silnie rosną ceny produkcji. Choć dynamika nieco spowalnia, inflacja w grudniu'22 była wyższa od prognoz – ceny produkcji sprzedanej przemysłu wzrosły +20,4% r/r wobec 19,4% kons., a ceny produkcji budowlano-montażowej +14,3% r/r.

Produkcja budowlano-montażowa r/r [%]



Źródło: Bloomberg

Wydział Analiz i Informacji Dom Maklerski BDM S.A.

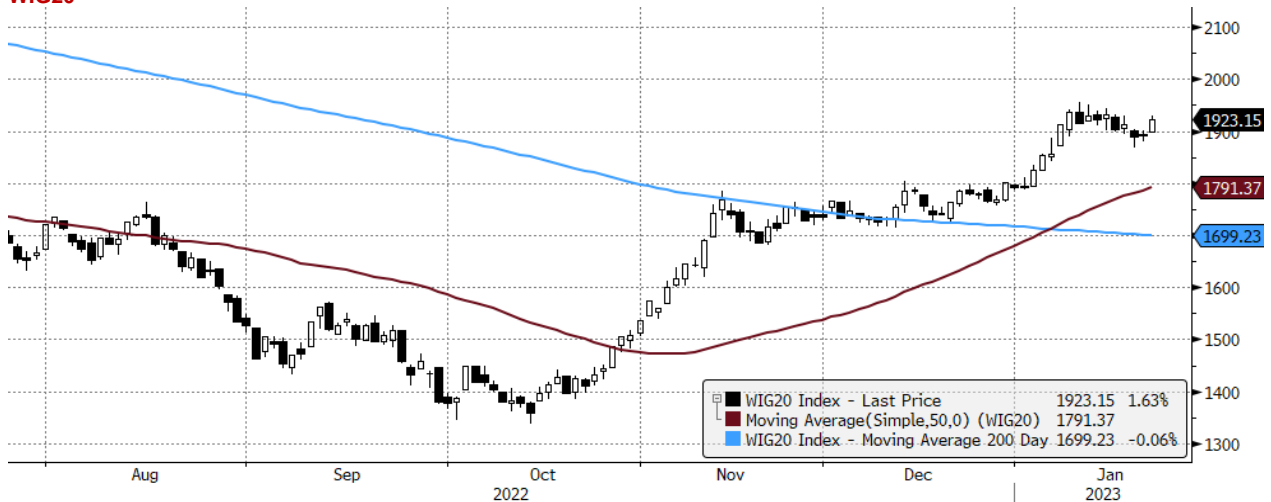
ul. 3-go Maja 23, 40-096 Katowice, Tel.: 032 208 14 35, analizy@bdm.com.pl

Opracowanie ma charakter czysto informacyjny i zostało opracowane na podstawie informacji uznanych przez autorów za wiarygodne. Zawarte w nim komentarze są subiektywnymi poglądami autorów. Opracowanie i zawarte w nim komentarze nie są podstawą żadnej rekomendacji kupna bądź sprzedaży w rozumieniu obowiązującego prawa i nie powinny być tak interpretowane. Publikowanie w prasie lub w Internecie całości lub części opracowania wymaga zgody sporządzającego raport.

mWIG40									
	Close	MC	1D	YTD		Close	MC	1D	YTD
11 bit st.	578,00	1 376	1,6%	-2,0%	Huuuge	25,26	2 128	2,1%	15,9%
Alior	40,54	5 293	0,0%	18,3%	ING BSK	175,80	22 872	2,7%	6,7%
Amrest	18,88	4 145	-0,1%	-3,5%	Inter Cars	451,00	6 390	0,2%	-2,2%
Asbis	22,40	1 243	-6,5%	-5,5%	Kernel	18,20	1 529	-0,5%	3,8%
Auto	15,10	1 972	2,2%	12,5%	Livechat	127,20	3 275	-2,3%	18,9%
Azoty	45,70	4 533	1,6%	15,8%	Mabion	22,28	360	2,6%	6,1%
Benefit	812,00	2 382	-2,2%	9,1%	Mercator	47,70	508	2,6%	-3,3%
Bogdanka	52,40	1 782	2,7%	5,0%	Millennium	5,14	6 235	-2,4%	12,2%
Budimex	275,00	7 021	0,4%	-3,2%	MoBrok	295,00	1 036	-0,3%	-1,0%
Bumech	52,25	757	3,7%	-7,6%	Neuca	595,00	2 674	1,0%	-8,5%
Ciech	48,36	2 549	3,9%	16,6%	PKP Cargo	14,58	653	0,1%	0,6%
Comarch	170,20	1 384	0,1%	3,8%	Polenergia	83,70	7 379	0,2%	-2,7%
DataWalk	84,50	434	-0,6%	-7,5%	Pracuj	46,00	3 140	2,0%	12,5%
Develia	2,43	1 088	4,1%	-1,0%	Selvita	90,50	1 661	0,6%	9,2%
Dom Dev.	99,90	2 552	-0,1%	5,2%	STS	16,69	2 612	-0,1%	-3,5%
Enea	6,58	4 067	3,0%	9,7%	Tauron	2,31	4 048	5,9%	9,0%
Eurocash	15,07	2 097	-0,3%	10,8%	TEN	136,20	999	-1,5%	7,6%
Famur	3,39	1 947	1,1%	2,7%	WP.PL	108,00	3 163	-0,2%	6,9%
GPW	36,94	1 550	0,9%	4,0%	XTB	32,90	3 862	0,2%	6,1%
Handlowy	78,50	10 257	1,8%	3,8%	ZE PAK	25,75	1 309	1,8%	12,0%

Surowce						
	Cena	1D	1W	MTD	YTD	1R
Ropa Brent [USD/bbl]	88,0	0,4%	4,1%	2,4%	2,4%	2,0%
Gaz USA HH [USD/MMBTu]	3,4	8,1%	0,4%	-23,3%	-23,3%	-14,8%
Gaz EU TTF 1M [EUR/MWh]	66,0	-1,3%	19,0%	-13,5%	-13,5%	-16,4%
CO2 [EUR/t]	82,7	0,1%	10,0%	1,5%	1,5%	-1,7%
Węgiel ARA [USD/t]	172,4	-1,2%	2,6%	-24,5%	-24,5%	6,4%
Miedź LME [USD/t]	9 330,8	0,2%	2,7%	11,5%	11,5%	-6,5%
Aluminium LME [USD/t]	2 605,3	0,9%	0,4%	10,9%	10,9%	-14,6%
Cynk LME [USD/t]	3 439,8	0,1%	3,5%	14,5%	14,5%	-6,4%
Ołów LME [USD/t]	2 049,0	-1,8%	-8,9%	-12,3%	-12,3%	-13,9%
Stal HRC [USD/t]	714,0	-0,1%	-1,5%	-4,0%	-4,0%	-49,9%
Ruda żelaza [USD/t]	122,1	-0,8%	1,3%	9,7%	9,7%	-5,5%
Węgiel koksujący [USD/t]	336,0	1,1%	6,8%	16,1%	16,1%	-23,6%
Złoto [USD/oz]	1 935,5	0,5%	1,0%	6,1%	6,1%	5,0%
Srebro [USD/oz]	23,6	-1,6%	-2,9%	-1,7%	-1,7%	-1,8%
Platyna [USD/oz]	1 055,2	0,9%	-1,1%	-1,8%	-1,8%	2,3%
Pallad [USD/oz]	1 717,0	-0,4%	-3,9%	-4,5%	-4,5%	-19,8%
Bitcoin USD	23 140,9	3,7%	9,5%	39,9%	39,9%	-37,2%
Pszenica [USD/bu]	725,3	-2,2%	-2,5%	-8,4%	-8,4%	-9,4%
Kukurydza [USD/bu]	669,0	-1,1%	-0,9%	-1,4%	-1,4%	7,7%
Cukier ICE [USD/lb]	19,7	-0,1%	-0,2%	-1,7%	-1,7%	6,8%

WIG20



WIG20 Index (WIG20) graph 1550 Daily 24JUL2022-24JAN2023

Źródło: Bloomberg, Dom Maklerski BDM S.A.

Copyright© 2023 Bloomberg Finance L.P.

24-Jan-2023 07:12:13

S&P500



SPX Index (S&P 500 INDEX) G1598 Daily 24JUL2022-24JAN2023

Źródło: Bloomberg, Dom Maklerski BDM S.A.

Copyright© 2023 Bloomberg Finance L.P.

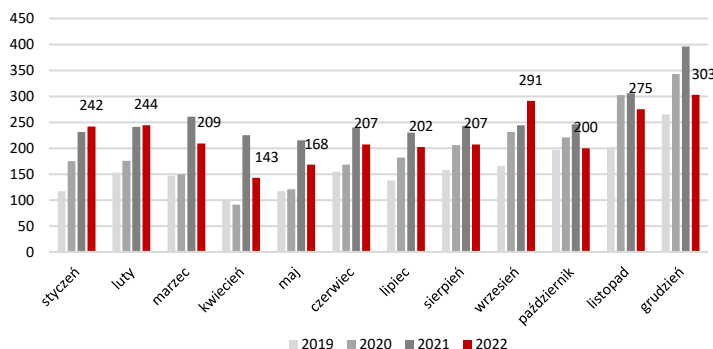
24-Jan-2023 07:12:39

INFORMACJE ZE SPÓLEK

Asbis

Szacunkowe skonsolidowane przychody w grudniu'22 wyniosły ok. 303 mln USD (-24% r/r) – dane opublikowane w poniedziałek przed sesją.

Szacunkowe miesięczne przychody [mln USD]



Źródło: BDM, spółka

„ASBIS realizuje swoje założenia, dlatego z przyjemnością informujemy, że nasza prognoza finansowa na poziomie przychodów została zrealizowana. Jesteśmy w trakcie zamykania 2022 roku, ale już teraz mogę powiedzieć, że jesteśmy bardzo pewni co do realizacji prognozy również na poziomie zysku netto. Rozpoczęliśmy już 2023 rok, w którym przewidujemy kolejne wzrosty, szczególnie, że mocno rozwijamy naszą obecność na perspektywicznych rynkach oraz rozpoczynamy działania w Afryce, co do których też jesteśmy nastawieni optymistycznie” – powiedział Costas Tziamalīs, wiceprezes Grupy ASBIS. „Jeśli chodzi o naszą sprzedaż w grudniu, to zdecydowanym liderem sprzedaży był Kazachstan, zaraz za nim Ukraina, Słowacja oraz Zjednoczone Emiraty Arabskie. Natomiast najlepiej sprzedającymi się kategoriami produktów w grudniu były: smartfony, procesory, laptopy oraz akcesoria” – dodał Costas Tziamalīs.

XTPL

XTPL miało 3,4 mln PLN skonsolidowanych przychodów ze sprzedaży w 4Q'22, w porównaniu do 1,9 mln PLN rok wcześniej (wzrost o 83% r/r) - wstępne dane. Spółka szacuje, że w całym 2022 roku przychody sięgnęły 10,1 mln PLN, blisko pięciokrotnie więcej niż w 2021 roku.

Pure Biologics

Pure Biologics zawarło z Agencją Badań Medycznych umowę na realizację i dofinansowanie projektu dotyczącego znalezienia kandydata na lek opartego o przeciwciało, działającego w oparciu o strategię immunoterapii w leczeniu nowotworów ekspresjonujących receptor ROR1 (projekt PB004). Całkowita wartość projektu wynosi 48,9 mln PLN, a przyznane dofinansowanie 32,4 mln PLN. Środki w ramach projektu mogą być wydatkowane w latach 2022-2026.

Pracuj

W 2022 r. w serwisie Pracuj.pl zamieszczono 1.103.000 ofert pracy, czyli o ok. 13% więcej r/r. W samym czwartym kwartale 2022 r. zamieszczono 235 tys. ofert, w porównaniu do 269 tys. w analogicznym okresie przed rokiem.

Orange

Orange Polska wprowadza nową opcję internetu światłowodowego - Światłowód Pro 2.0 do 2 Gb/s, osiągniętych jako suma prędkości na co najmniej 2 urządzeniach (na jednym urządzeniu do 1 Gb/s). Prędkość wysyłania danych w tej opcji prędkości wynosi nawet 600 Mb/s.

Action

Action zaprasza do sprzedaży nie więcej niż 300.000 akcji spółki, po 15,3 PLN za jedną akcję. Przyjmowanie ofert rozpocznie się 24 stycznia, a zakończy 1 lutego. Przewidywana data przeniesienia własności akcji (data rozliczenia nabycia) to 6 lutego.

PlayWay, Movie Games

- PlayWay chce sprzedać do 860.152 akcji Movie Games, stanowiących 33,4% w kapitale zakładowym spółki. Rozpoczął się proces budowy księgi popytu.
- Przewiduje się, że proces budowy księgi popytu zostanie zakończony w dniu 26 stycznia 2023 roku, przy czym termin końcowy może ulec zmianie. Cena sprzedaży akcji sprzedawanych oraz łączna liczba akcji sprzedawanych, w tym liczba akcji sprzedawanych oferowanych do sprzedaży przez emitenta, zostaną ustalone po zamknięciu księgi popytu.
- PlayWay wyjaśnił, że podjął decyzję o sprzedaży akcji Movie Games, badając synergię działania spółek ze swojej grupy, a także zbieżność ich strategii rozwoju ze strategią PlayWay. Pozyskane środki z transakcji planuje przekazać na inwestycje w obecne oraz przyszłe spółki i zespoły Grupy PlayWay.

CD Projekt

CD Projekt z testami. Studio ogłosiło w poniedziałek start nowej inicjatywy - programu Red Playtesting. – Parkiet

ZPC Otmuchów

ZPC Otmuchów spodziewa się ok.100 mln PLN przychodów rocznie ze sprzedaży nowej kategorii produktów żelkowych z obszaru zdrowia i suplementów diety dla Procter&Gamble. Na podstawie uzgodnionych warunków współpracy ZPC Otmuchów zobowiązał się do produkcji oraz sprzedaży w okresie do grudnia 2024 r. nowych produktów z przeznaczeniem na rynek krajowy oraz zagraniczny.

PKO BP	Dzięki integracji systemów PKO Banku Polskiego i firmy Soneta, biznesowi klienci banku mogą zlecać przelewy bezpośrednio w swoim systemie ERP enova365, bez logowania do iPKO biznes.
ML System	ML System uzyskał w Urzędzie Patentowym kolejne dwa patenty. Przedmiotem wynalazku jest sposób otrzymywania selektywnej warstwy ognioodpornej modyfikowanej nanocząsteczkami półprzewodnikowymi oraz wypełniania tą aktywną warstwą komory lub komór szyby zespolonej i szyba zespolona zawierająca tę lub te warstwy.
Deweloperzy	Dramatyczne hamowanie budowy mieszkań. Deweloperzy bardzo mocno ograniczyli inwestycje w 2022 r., a ten rok zapowiada się jeszcze gorzej. Co gorsza, inwestorzy indywidualni zredukowali też plany stawiania domów. – Rzeczpospolita
PKN Orlen, Unimot	Przedłuża się finalizacja umowy Orlenu z Unimotem. Sprzedaż aktywów terminalowych i asfaltowych miała zakończyć się już ponad miesiąc temu. Nowego terminu strony nie podają. - Parkiet
Asseco Poland	Asseco o trendach. Nadal będziemy obserwowali postępującą cyfryzację, szczególnie w trzech segmentach - ocenia grupa. - Parkiet
Rafako, Tauron	Finał Rafako i Tauronu? Spór - najprawdopodobniej - nie znajdzie szczęśliwego finału przed Prokuratorią Generalną. Kolejny miesiąc będzie decydujący dla przyszłości Rafako. – Parkiet Tauron nie był i nie jest zainteresowany przejęciem czy inwestycją kapitałową w Rafako - powiedział Trajan Szuladziński, prezes Tauron Wytwarzanie. – Dziennik Gazeta Prawna
Mex	Mex Polska przygląda się rynkowi. Spółka restauracyjna zamierza skupić się na utrzymaniu klientów. Nie wyklucza przejść lokali. - Parkiet
SimFabric	- Koszty produkcji, portingu i marketingu gry "Gardenia" zostały zwrócone po 72 godzinach od premiery na konsole Nintendo Switch i obecnie gra przynosi zyski z każdą sprzedaną kopią. - Aktualnie zespół portingowy skupiony jest na jak najszybszym wydaniu gry na konsole Xbox One oraz Xbox Series X S w sklepie Microsoft Store. Finalna wersja gry została już przekazana do procesu certyfikacji w sklepie Microsoft Store i czeka na akceptację do wydania. - Natomiast zespół spółki zależnej MobileFabric S.A. przygotowuje grę do wydania na urządzenia mobilne z systemami iOS i Android w sklepie App Store oraz Google Play.
Immofinanz	Immofinanz i S IMMO podpisały umowę ramową, która ustanawia proces przeglądu dalszego dostosowania, koordynacji, połączenia lub innych form integracji obu grup. CPI Property Group będzie uczestniczyć w projekcie jako akcjonariusz wspierający.

Źródło: Dom Maklerski BDM S.A., spółki, PAP

WYDZIAŁ ANALIZ I INFORMACJI:

Maciej Bobrowski

Dyrektor Wydziału
tel. (032) 208 14 12
e-mail: maciej.bobrowski@bdm.pl
[strategia, przemysł, media/rozrywka, TMT](#)

Krzysztof Pado

Zastępca Dyrektora
Doradca Inwestycyjny
tel. (032) 208 14 32
e-mail: krzysztof.pado@bdm.pl
[oil&gas, budownictwo, materiały budowlane, deweloperzy](#)

Krzysztof Tkocz

Analityk rynku akcji
tel. (032) 208 14 38
e-mail: krzysztof.tkocz@bdm.pl
[gry komputerowe](#)

Anna Tobiasz

Młodszy analityk rynku akcji
Doradca Inwestycyjny
tel. (032) 208 14 35
e-mail: anna.tobiasz@bdm.pl

WYDZIAŁ OBSŁUGI KLIENTÓW INSTYTUCJONALNYCH:

Leszek Mackiewicz

Dyrektor Wydziału
tel. (022) 62-20-848
e-mail: leszek.mackiewicz@bdm.pl

Tomasz Ilczyszyn

tel. (022) 62-20-854
e-mail: tomasz.ilczyszyn@bdm.pl

Maciej Fink-Finowicki

tel. (022) 62-20-855
e-mail: maciej.fink-finowicki@bdm.pl

Piotr Komorowski

tel. (022) 62-20-851
e-mail: piotr.komorowski@bdm.pl

Nota prawna:

Opracowanie nie jest podstawą żadnej rekomendacji kupna bądź sprzedaży w rozumieniu obowiązującego prawa i nie powinien być tak interpretowany. BDM nie ponosi odpowiedzialności za decyzje inwestycyjne podjęte na podstawie niniejszego raportu ani za szkody poniesione w wyniku tych decyzji inwestycyjnych. Materiał ma charakter czysto informacyjny, a podmioty opisane w opracowaniu są dobrane subiektywnie przez autora.

Niniejszy raport został po raz pierwszy udostępniony klientom BDM 24.01.2023 roku, 07:50 CET

Raport skierowany jest do wszystkich klientów, z którymi Dom Maklerski BDM S.A. (dalej: BDM) zawarł Umowę o świadczenie usług maklerskich na podstawie Regulaminu świadczenia usług maklerskich przez Dom Maklerski BDM S.A. lub Umowę o świadczenie usług maklerskich dla klientów, których rachunek papierów wartościowych prowadzony jest przez bank depozytariusz. Niniejszy raport, przy wykorzystaniu medialnych kanałów dystrybucji, może dotrzeć również do innych podmiotów na podstawie decyzji Dyrektora Wydziału Analiz. Nie może być on jednak publikowany bądź powielany bez uprzedniej pisemnej zgody BDM, w szczególności nie może zostać przekazany lub wydany osobom w USA, Australii, Kanadzie, Japonii.

Opracowanie ma charakter informacyjny i nie stanowi reklamy ani nie stanowi oferty lub zaproszenia do subskrypcji lub zakupu instrumentów finansowych.

Inwestor powinien mieć świadomość, że każda decyzja inwestycyjna na rynku kapitałowym jest obciążona szeregiem ryzyk, które mogą finalnie skutkować poniesieniem przez niego straty finansowej. Stopa zwrotu z poszczególnych inwestycji może ulegać wahaniom w zależności od różnych czynników, na które inwestor nie będzie miał wpływu. Dlatego, klient podejmujący pojedynczą decyzję inwestycyjną powinien nie tylko sprawdzić aktualność i poprawność poszczególnych założeń dokonanych przez analityka w raporcie ale i dokonać niezależnej oceny i przeprowadzić własne analizy (bazujące także na innych scenariuszach niż przedstawione przez analityka) uwzględniając poziom akceptowalnego przez siebie ryzyka. Decydując się na aktywność na rynku kapitałowym, inwestor powinien uwzględnić, że struktura portfelową inwestycji (dywersyfikacja inwestycji poprzez posiadanie więcej niż jednego instrumentu finansowego) może redukować ryzyko ekspozycji na poszczególny instrument przynoszący negatywną stopę zwrotu w danym okresie. Jednocześnie jednak, może to prowadzić do ograniczenia dodatknej stopy zwrotu jaką inwestor mógłby osiągnąć na pojedynczym instrumencie finansowym w danym okresie czasowym. Inwestor powinien być świadomy, że struktura portfelową inwestycji i jakkolwiek strategia inwestycyjna dla rynku akcji nie gwarantuje osiągnięcia przez niego dodatknej stopy zwrotu i nie chroni go przed finalnym poniesieniem straty.

W opinii BDM, niniejsze opracowanie zostało sporządzone z zachowaniem zasad metodologicznej poprawności i obiektywizmu na podstawie ogólnodostępnych informacji, które BDM uważa za wiarygodne. Źródła informacji wykorzystane w raporcie to wszelkie dane na temat przedmiotowych instrumentów finansowych dostępne analitykowi, w tym m.in. raporty okresowe i bieżące spółki, raporty okresowe i bieżące podmiotów wykorzystanych do wyceny porównawczej, raporty branżowe, informacje prasowe, inne. BDM nie gwarantuje jednak dokładności ani kompletności opracowania, w szczególności w przypadku gdy informacje, na których oparto rekomendacje okazały się niedokładne, niewyczerpujące lub nie w pełni odzwierciedlały stan faktyczny. Przedstawione prognozy są oparte wyłącznie o analizę przeprowadzoną przez BDM bez uzgodnień ze spółkami ani z innymi podmiotami i opierają się na szeregu założeń, które w przyszłości mogą okazać się nietrafne. BDM nie udziela żadnego zapewnienia, że podane prognozy się sprawdzą.

W opinii BDM niniejszy dokument został sporządzony z zachowaniem należytej staranności i rzetelności.

Analityk (analitycy) sporządzający niniejszy dokument otrzymuje wynagrodzenie stałe a Zarząd BDM ma prawo przyznać mu wynagrodzenie dodatkowe. Dodatkowe wynagrodzenie może być pośrednio uzależnione od wyników pozostałych usług oferowanych przez BDM, w tym usługi bankowości inwestycyjnej, jednak nie jest ono bezpośrednio uzależnione od wyników finansowych pochodzących ze świadczenia innych usług, w tym bankowości inwestycyjnej, które były lub mogły być uzyskiwane przez BDM.

Inwestor powinien zakładać, że BDM świadczył, świadczy lub może złożyć ofertę świadczenia usług spółce lub innym spółkom wymienionym w niniejszym raporcie.

BDM nie ma obowiązku podejmowania jakichkolwiek działań, które miałyby spowodować, że instrumenty finansowe, będące przedmiotem wyceny zawartej w niniejszym dokumencie będą wycenione przez rynek zgodnie z ewentualną wyceną zawartą w niniejszym dokumencie.

Inwestor powinien zakładać, że pracownicy BDM lub pełnomocnicy oraz akcjonariusze, mogą posiadać długie lub krótkie pozycje w akcjach emitenta lub innych instrumentach finansowych powiązanych z akcjami emitenta, w szczególności dotyczy to sytuacji posiadania nie więcej niż 5% kapitału, i mogą dokonywać nimi transakcji również jako pełnomocnik. Każda z wyżej wymienionych osób mogła dokonać transakcji dotyczącej przedmiotowych instrumentów finansowych przed wydaniem niniejszej publikacji. Jednocześnie jednak przedmiotowe instrumenty z chwilą rozpoczęcia prac nad raportem są wpisywane na listę restrykcyjną dla pracowników Wydziału Analiz.

W opinii BDM niniejsze opracowanie zostało sporządzone z wykluczeniem jakiegokolwiek konfliktu interesów, który mógłby wpłynąć na jego treść. BDM posiada regulacje wewnętrzne, które mają na celu zapobieganie konfliktom interesów w przypadku rekomendacji lub innych opracowań Wydziału Analiz. Odbiorca raportu może zapoznać się z zasadami obowiązującymi w BDM poprzez stronę internetową BDM, w szczególności odnoszącymi się do:

- zarządzania konfliktami interesów, przyjmowania i przekazywania zachęt- informacje znajdują się pod adresem: <https://www.bdm.pl/o-nas/o-domu-maklerskim-bdm/zasady-mifid-fatca-skargi-sprawozdania-i-dokumenty-archiwalne>
- powiązań BDM z emitentami notowanymi na GPW, NewConnect, Catalyst z tytułu wykonywania na ich rzecz przez BDM funkcji animatora w celu wspomaganie płynności obrotu instrumentami finansowymi- informacje znajdują się pod adresami:
<https://www.gpw.pl/animatory-emitenta>
<https://www.gpw.pl/animatory-rynku>
<https://newconnect.pl/czlonkowie-animatory-rynku>
<https://gpcatalyst.pl/uczestnicy-catalyst-lista-animatorow>

Nadzór nad BDM sprawuje Komisja Nadzoru Finansowego.