

GPW - Indeksy					
Indeksy	Zamknięcie [pkt.]	Zmiana dzienna	Relatywnie do WIG	Zmiana tyg. [t/t]	Zmiana od początku roku
WIG	74 512,1	↓ -0,66%	-	0,09%	29,67%
WIG20	2 222,4	↓ -0,77%	-0,11%	-0,14%	24,02%
mWIG40	5 571,5	↓ -0,68%	-0,02%	0,66%	34,11%
sWIG80	21 476,7	↓ -0,01%	0,65%	0,78%	22,75%

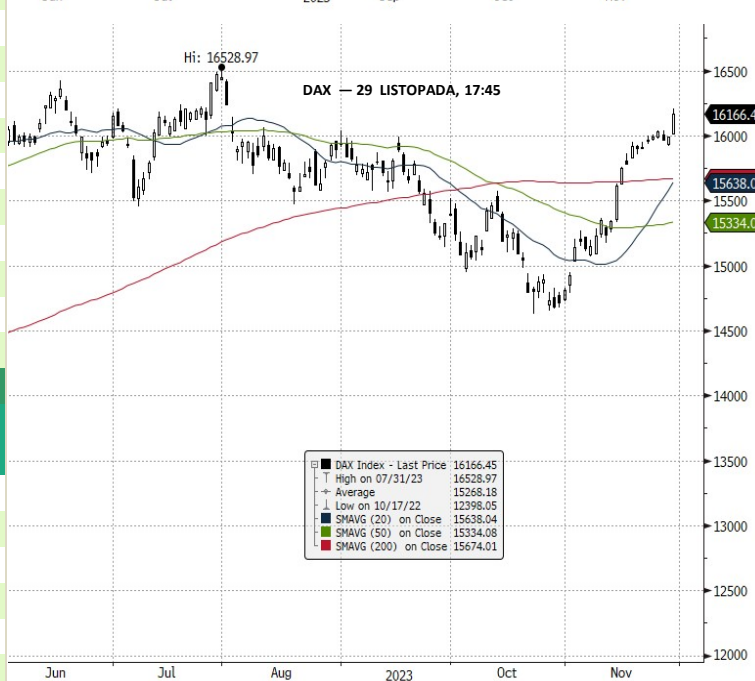
GPW - FW20					
Wybrane dane	Zamknięcie [pkt.]	Zmiana dzienna	Zmiana tyg. [t/t]	Zmiana od początku roku	
FW20Z2320	2 231	0,0	↓ -0,58%	-0,22%	21,32%

Indeksy zagraniczne - kursy zamknięcia				
Indeks	Kurs [pkt.]	Zmiana	Relatywnie do WIG	Zmiana od początku roku
BOVESPA (BRAZYLIA)	126 165,6	↓ -0,29%	0,37%	14,97%
BUX (WĘGRY)	57 346,7	↑ 0,30%	0,97%	30,95%
CAC 40 (FRANCJA)	7 267,6	↑ 0,24%	0,91%	12,26%
DAX (NIEMCY)	16 166,5	↑ 1,09%	1,76%	16,11%
DIJA (USA)	35 430,4	↑ 0,04%	0,70%	6,89%
EUROSTOXX 50 (EU)	4 370,5	↑ 0,52%	1,19%	15,21%
FTSE 100 (GB)	7 423,5	↓ -0,43%	0,23%	-0,38%
ISE 100 (TURCJA)	8 000,9	↓ -0,11%	0,55%	45,23%
MERVAL (ARGENTYNA)	790 376,6	↑ 2,19%	2,87%	291,11%
MSCI EM	983,0	↓ -0,25%	0,41%	2,79%
NASDAQ COMPOSITE (USA)	14 258,5	↓ -0,16%	0,50%	36,23%
PX (CZECHY)	1 389,2	↑ 0,37%	1,04%	15,60%
RTS (ROSJA)	1 124,8	↓ -0,28%	0,38%	15,95%
S&P 500	4 550,6	↓ -0,09%	0,57%	18,52%

Indeksy zagraniczne - kurs na godzinę: 8:32				
Indeks	Kurs [pkt.]	Zmiana	Relatywnie do WIG	Zmiana od początku roku
NIKKEI225 (JAPONIA)	33 486,9	↑ 0,50%	1,16%	28,33%
HANG SENG (HONG KONG)	17 112,0	↑ 0,43%	1,10%	-13,49%
BSE 30 (INDIE)	66 736,3	↓ -0,25%	0,42%	9,69%
KOSPI 100 (KOREA Płd.)	2 550,6	↑ 0,50%	1,17%	14,05%
SHANGHAI A-SHARE (CHINY)	3 176,5	↓ -0,25%	0,42%	2,82%
SHANGHAI B-SHARE (CHINY)	226,3	↓ -1,84%	-1,19%	-19,16%

Kontrakty terminowe - kurs na godzinę: 8:32				
Futures	Kurs [pkt.]	Zmiana	Relatywnie do FWIG20	Zmiana od początku roku
EuroStoxx50 Futures	4 383,0	↑ 0,09%	0,67%	15,80%
CAC40 Futures	7 284,5	↑ 0,14%	0,72%	12,22%
DAX Futures	16 219,0	↑ 0,12%	0,70%	15,95%
S&P500 Futures	4 566,8	↑ 0,16%	0,74%	17,25%
DIJA Futures	35 657,0	↑ 0,54%	1,13%	7,56%
NASDAQ Futures	16 063,8	↑ 0,25%	0,83%	44,21%

Waluty - kurs na godzinę: 08:32					
Waluta	Kurs [PLN]	Zmiana [PLN]	Relatywnie do WIG	Zmiana od początku roku	
EUR	4,3431	0,0008	↑ 0,02%	0,68%	-7,23%
CHF	4,5365	0,0094	↑ 0,21%	0,87%	-4,02%
USD	3,9606	0,0037	↑ 0,09%	0,76%	-9,55%
EUR/USD	1,0966	-0,0003	↓ -0,03%	0,64%	2,46%



Surowce - kursy zamknięcia				
Surowiec	Kurs	Zmiana [%]	Relatywnie do WIG	Zmiana od początku roku
ROPA WTI (USD za baryłkę)	78,1	↑ 0,33%	1,00%	-2,92%
MIEDŹ (USD za tonę)	8 473,0	↑ 1,06%	1,73%	1,12%
ZŁOTO (USD za uncję)	2 047,0	↑ 1,05%	1,72%	11,84%
SREBRO (USD za uncję)	25,5	↑ 0,22%	0,89%	5,46%
PLATYNA (USD za uncję)	941,9	↑ 0,05%	0,71%	-13,23%
GAZIEMNY (USD za MMBtu)	2,8	↑ 0,43%	1,10%	-36,58%
W. KAMIENNY (USD za tonę)	127,9	↑ 0,31%	0,98%	-68,37%
CYNK (USD za tonę)	2 499,5	↓ -1,58%	-0,93%	-15,98%
ŻELAZO (CNY za tonę)	956,5	↑ 0,00%	0,66%	11,87%
CYNA (USD za tonę)	23 501,0	↑ 0,77%	1,44%	-5,27%
ALUMINIUM (USD za tonę)	2 214,0	↓ -0,14%	0,52%	-6,90%
OŁÓW (USD za tonę)	2 147,0	↓ -0,37%	0,29%	-6,37%
NIKIEL (USD za tonę)	17 122,0	↑ 2,12%	2,80%	-44,98%

Źródło: Bloomberg

Źródło: Bloomberg

## Największe wzrosty

WIG20				mWIG40				sWIG80			
Nazwa	Kurs	Wzrost	Obroty	Nazwa	Kurs	Wzrost	Obroty	Nazwa	Kurs	Wzrost	Obroty
JSW	42,0	↑ 2,8%	66 284 471	GRUPAAZOTY	22,4	↑ 7,2%	9 987 379	FERRO	29,4	↑ 10,5%	654 712
SANPL	504,5	↑ 2,0%	31 109 585	WIRTUALNA	113,2	↑ 2,0%	309 339	VOTUM	39,9	↑ 5,3%	928 340
KRUK	463,4	↑ 2,0%	11 122 532	ARCTIC	20,3	↑ 1,9%	1 049 793	DECORA	56,0	↑ 4,9%	76 665
PKOBP	47,8	↑ 1,8%	82 208 316	AUTOPARTN	26,0	↑ 1,8%	1 196 563	MOLECURE	18,1	↑ 4,9%	243 724
ASSECOPOL	79,2	↑ 1,6%	6 068 689	BENEFIT	1920,0	↑ 1,3%	5 390 435	SYNEKTIK	80,6	↑ 4,1%	2 889 093

## Największe spadki

WIG20				mWIG40				sWIG80			
Nazwa	Kurs	Spadek	Obroty	Nazwa	Kurs	Spadek	Obroty	Nazwa	Kurs	Spadek	Obroty
PKNORLEN	59,6	↓ -7,9%	738 850 740	CIGAMES	2,3	↓ -21,8%	21 721 292	PCFGROUP	30,0	↓ -15,5%	1 267 486
CDPROJEKT	104,2	↓ -3,5%	125 607 433	BUMECH	20,5	↓ -5,9%	902 817	DATAWALK	31,2	↓ -10,0%	1 636 830
LPP	14600,0	↓ -2,5%	70 716 680	PKPCARGO	16,5	↓ -3,8%	2 032 259	MABION	20,6	↓ -8,8%	3 143 980
CYFRPLSAT	12,3	↓ -2,1%	11 667 262	ZEPAK	21,4	↓ -3,6%	914 497	SCPFL	178,0	↓ -5,6%	896 776
PGE	8,3	↓ -1,4%	29 105 906	INGBSK	243,0	↓ -2,8%	2 231 412	LUBAWA	2,1	↓ -5,2%	917 412

## Największe obroty

WIG20				mWIG40				sWIG80			
Nazwa	Kurs	Zmiana	Obroty	Nazwa	Kurs	Zmiana	Obroty	Nazwa	Kurs	Zmiana	Obroty
PKNORLEN	59,6	↓ -7,9%	738 850 740	CIGAMES	2,3	↓ -21,8%	21 721 292	BNPPPL	75,2	↓ -0,5%	3 490 737
CDPROJEKT	104,2	↓ -3,5%	125 607 433	BUDIMEX	552,0	↓ -0,5%	17 364 894	MABION	20,6	↓ -8,8%	3 143 980
PZU	45,7	↓ -0,9%	125 170 579	TAURONPE	4,2	↓ -1,2%	16 232 325	SYNEKTIK	80,6	↑ 4,1%	2 889 093
PEKAO	140,2	↑ 0,9%	114 325 693	CCC	50,0	↓ -2,0%	11 252 496	MIRBUD	7,8	↓ -4,9%	2 699 067
PKOBP	47,8	↑ 1,8%	82 208 316	ENEA	8,6	↓ -1,0%	9 987 589	DATAWALK	31,2	↓ -10,0%	1 636 830

## CATALYST

### Catalyst - największe obroty

Nazwa	Kurs	Zmiana	Obroty	Nazwa	Kurs	Zmiana	Obroty	Nazwa	Kurs	Zmiana	Obroty
KRU1028	99,5	↑ 0,3%	342 272	PEO1027	99,8	↑ 0,1%	81 357	PS0527	95,8	↑ 0,8%	65 527
WZ1129	96,6	↑ 0,5%	249 228	GHE0124	99,4	↑ 0,0%	78 967	WZ1126	99,8	↓ -0,1%	64 866
GHE1027	99,4	↑ 0,4%	186 912	PRF0125	100,8	↓ -0,4%	75 616	KR10627	99,1	↑ 0,0%	58 688
KRU0827	99,2	↓ -0,1%	110 680	WZ1127	98,2	↑ 0,0%	68 572	BST0128	99,2	↓ -0,5%	54 665
OK0724	96,9	↓ 0,0%	101 465	PS0527	95,8	↑ 0,8%	65 527	KRU0924	101,0	↑ 0,3%	54 430

Źródło: GPW

## Informacja dnia CCC SA

### **Grupa CCC miała w III kw. 2023/24 r. 5,1 mln zł zysku netto j.d. wobec 64,9 mln zł straty rok wcześniej.**

Grupa CCC miała w trzecim kwartale roku obrotowego 2023/24 5,1 mln zł zysku netto jednostki dominującej wobec 64,9 mln zł straty netto w analogicznym okresie rok wcześniej - poinformowała spółka w raporcie.

Zysk na działalności operacyjnej wyniósł w tym okresie 76,2 mln zł wobec 24 mln zł zysku przed rokiem.

EBITDA grupy sięgnęła w trzecim kwartale 229,5 mln zł.

Przychody grupy wyniosły 2,430 mld zł wobec 2,422 mld zł rok wcześniej.

Na początku listopada CCC przedstawiło wstępne wybrane dane finansowe za III kwartał. Szacowało wtedy, że EBITDA grupy wyniosła 213 mln zł, zysk operacyjny 60 mln zł, a przychody 2,418 mld zł. (PAP Biznes)

**Komentarz DM Banku BPS.** Wyniki CCC za III kwartał są lepsze niż przed rokiem oraz wyższe niż wstępne szacunki podawane przez Spółkę na początku listopada. Przychody wyniosły podobnie tyle, co w zeszłym roku (2,43 mld zł), zysk operacyjny wzrósł ponad 3-krotnie do 76,2 mln zł, zaś wynik netto jednostki dominującej okazała się dodatni i wyniósł 5,1 mln zł podczas gdy rok temu CCC odnotowała stratę w wysokości minus 64,9 mln zł. Wyniki po raz drugi w tym roku pokazują, że od czasu przejścia sterów przez starego-nowego prezesa Dariusza Miłka, CCC naprawia błędy z przeszłości i zaczyna ponownie być rentowną Spółką. Krótkoterminowe perspektywy również są optymistyczne. W listopadzie sprzedaż CCC wzrosła o 10 proc. r/r, przy czym wzrosty miały miejsce we wszystkich czterech segmentach (największy w segmencie HalfPrice: plus 75 proc.). Poprawa działalności operacyjnej spotkała się z uznaniem ze strony inwestorów. Obecnie notowania znajdują się blisko tegorocznych szczytów (51,9 zł) i tym samym kluczowe jest pokonanie tego poziomu dla dalszych wzrostów. W naszej ocenie, dobre wyniki za III kwartał są w znacznym stopniu już zawarte w kursie, stąd podczas najbliższych sesji spodziewamy się raczej ruchu bocznego. (Ł. Bryl)

## Informacja dnia POLENERGIA SA

**NIESPEŁNIENIE WARUNKU ZAWIESZAJACEGO DOTYCZĄCEGO WEJŚCIA W ŻYCIE WARUNKOWEJ DŁUGOTERMINOWEJ UMOWY SPRZEDAŻY ENERGII (PPA) WCHODZĄCEJ W SKŁAD PAKIETU UMÓW PPA I PPA+ I ROZPOCZĘCIE NEGOCJACJI DOTYCZĄCYCH ZAWARCIA NOWEJ DŁUGOTERMINOWEJ.** Zarząd spółki pod firmą Polenergia S.A. w nawiązaniu do raportu bieżącego nr 54/2023 z dnia 24 listopada 2023 r. dotyczącego zawarcia przez spółkę zależną Emitenta - Polenergia Obrót S.A. ("POLO") z McDonald's Polska sp. z o.o. z siedzibą w Warszawie ("McDonald's") warunkowej długoterminowej umowy sprzedaży energii (PPA) wchodzącej w skład pakietu umów PPA i PPA+ ("Pakiet umów PPA i PPA+"), informuje, że w dniu 29 listopada 2023 roku uzyskał informację o niespełnieniu warunku zawieszającego, tj. niepodpisaniu do dnia 28 listopada 2023 r. Pakietu umów PPA i PPA+ przez POLO, McDonald's oraz minimalną liczbę franczyzobiorców McDonald's wskazaną w Pakiecie umów PPA i PPA+. (...) (ESPI RB NR 56/23)

## Informacja dnia RYVU THERAPEUTICS SA

**Ryvu Therapeutics w III kw. miało 21,5 mln zł straty EBITDA i 24,3 mln zł straty EBIT.** Ryvu Therapeutics w trzecim kwartale 2023 r. miało 21,5 mln zł straty EBITDA oraz 24,3 mln zł straty EBIT. Strata EBITDA, wyłączając niegotówkowe koszty programu motywacyjnego, wyniosła 21,3 mln zł, a strata EBIT 24,1 mln zł - wynika z raportu kwartalnego.

Strata netto w trzecim kwartale 2023 r. wyniosła 18,3 mln zł, a bez programu motywacyjnego strata wyniosła 17 mln zł. Suma przychodów z działalności operacyjnej wyniosła 16,4 mln zł.

Konsensus PAP Biznes dla wyników raportowanych zakładał 15,4 mln zł przychodów, 25,5 mln zł straty EBITDA, 28,3 mln zł straty EBIT i 25 mln zł straty netto.

Dla porównania, w trzecim kwartale 2022 r. spółka odnotowała ok. 21 mln zł przychodów, 9,6 mln zł straty EBITDA, 12,9 mln zł straty EBIT i 11,8 mln zł straty netto. Wyłączając wpływ programu motywacyjnego strata EBITDA wyniosła 5,8 mln zł, strata EBIT 9,1 mln zł, a strata netto 8,1 mln zł.

Po trzech kwartałach 2023 r. przychody z działalności operacyjnej (w tym przychody z dotacji) wyniosły 50,2 mln zł, co oznacza wzrost o 42 proc. r/r. (...) (PAP Biznes)

**Informacja dnia**  
**ENTER AIR SA**

**Enter Air obserwuje duży popyt na usługi; zamówienia na '24 przekraczają możliwości przewozowe.** Enter Air ocenia, że zgłoszony popyt na usługi w niskim sezonie jest duży, a zamówienia na 2024 rok przekraczają możliwości przewozowe spółki nawet pomimo planowanego powiększenia floty - podał przewoźnik lotniczy w komunikacie.

*"Rekordowy poziom przychodów i EBITDA po trzech kwartałach jest bardzo dobrym prognostykiem wyników całego roku. Zgłoszony popyt na usługi w niskim sezonie jest duży, a zamówienia na przyszły rok przekraczają nasze możliwości przewozowe, nawet pomimo planowanego powiększenia floty"* - powiedział cytowany w komunikacie prasowym członek zarządu Enter Air Grzegorz Polaniecki.

Spółka poinformowała w środę, że jej przychody w I-III kwartale 2023 r. wyniosły 2,1 mld zł i były o 14,2 proc. wyższe niż rok wcześniej. Podała, że na wyniki spółki oraz wskaźniki rentowności w III kwartale 2023 r. negatywny wpływ miały ceny paliw. (...) (PAP Biznes)

**Informacja dnia**  
**MENNICA**  
**POLSKA SA**

**Zawarcie aneksu do umowy o Linie Wieloproduktową dla grupy podmiotów powiązanych.** Zarząd Mennicy Polskiej S.A. z siedzibą w Warszawie przekazuje do publicznej wiadomości, że w dniu 29 listopada 2023 roku mBank Spółka Akcyjna z siedzibą w Warszawie (dalej: "Bank") poinformował Emitenta o podpisaniu w dniu 29 listopada 2023 roku ze Spółką oraz spółką Mennica Polska Spółka Akcyjna Spółka Komandytowo-Akcyjna z siedzibą w Warszawie (dalej: "Mennica S.K.A."), której akcjonariuszem posiadającym 50% akcji w kapitale zakładowym oraz jedynym Komplementariuszem jest Emitent, aneksu do Umowy Ramowej Umbrella Wieloproduktowa z dnia 23 lipca 2012 roku z późniejszymi zmianami - "Umowa Ramowa" (dalej: "Aneks"). (...) (ESPI RB NR 41/23)

## WIG20 FUTURES



Źródło: Bloomberg

**Komentarz DM Banku BPS.** Wczorajsza sesja na GPW była zdominowana spadkami ORLENU , przy braku informacji w kanałach informacyjnych przeznaczonych do przekazywania informacji cenotwórczych.[tj. ESPI, PAP] To typowy przykład gry insider-trading. Dopiero ok godz. 10 po publikacji na popularnym portalu stooq.pl informacji, że „Orlen ma pokryć 14,6mldzł kosztów mrożenia cen energii i gazu” rynek dowiedział się, że taki projekt ustawy skierowała do sejmu grupa posłów KO i POLSKA 2050, projekt ustawy, której efektem będą koszty dla Orlenu. **Tym samym standardy informowania rynku o decyzjach czy projektach na następne cztery lata zostały wyznaczone.** Wczorajszy dzień WIG20 zakończył sesję spadkiem o 0,77proc. i zamknął się na poziomie 2222,44pkt., Indeks szerokiego rynku WIG spadł o 0,66proc. i zamknął sesję na 74512,08pkt., mWIG40 spadł o 0,68proc. i zakończył notowania na poziomie 5571,54pkt., sWIG80 zakończył notowania spadkiem o 0,01proc., i na koniec sesji zanotował poziom 21476,68pkt. Obroty na rynku były wyższe niż na poprzedniej sesji i wyniosły 1,90mld zł. wobec 1,03mld zł. Na obecnie najpłynniejszej serii FW20Z2320 prezentowanej na wykresie powyżej obroty były wyższe i wyniosły 32161 wobec 30038 kontraktów poprzednio, LOP spadła do 61555 wobec 61983 kontraktów na zamknięciu we wtorek. (T. Czarnecki)

Dane makro

30.11.2023

KALENDARIMUM

Czwartek	Wydarzenie	Okres	Odczyt	Poprzednio
0:00	Korea Południowa Sprzedaż detaliczna m/m	paź	-0,8%	0,1% (R)
0:00	Korea Południowa Sprzedaż detaliczna r/r	paź	-4,4%	-2% (R)
0:50	Japonia Produkcja przemysłowa m/m (P)	paź	1,00%	0,5%
0:50	Japonia Produkcja przemysłowa r/r (P)	paź	0,9%	-4,4%
0:50	Japonia Handel detaliczny r/r	paź	4,2%	6,2% (R)
1:00	Nowa Zelandia Indeks zaufania w biznesie	lis	30,8	23,4
1:30	Australia Pozwolenia na budowę m/m	paź	7,5%	-4,6%
1:30	Australia Pozwolenia na budowę r/r	paź	-6,1%	-20,6%
1:30	Australia Podaż pieniądza M3 m/m	paź	0,3%	0,5%
1:30	Australia Podaż pieniądza M3 r/r	paź	4,6%	5,1%
3:00	Korea Południowa Stopa procentowa	paź	3,5%	3,5%
6:30	Holandia Sprzedaż detaliczna m/m	paź	8,05%	-0,81%
8:00	Dania PKB k/k	III kwartał	-0,1%	0,2%
8:00	Turcja PKB k/k	III kwartał	0,3%	3,5%
8:00	Turcja PKB r/r	III kwartał	5,9%	3,8%
8:00	Niemcy Sprzedaż detaliczna m/m	paź	1,1%	-0,8%
8:00	Niemcy Sprzedaż detaliczna r/r	paź	-0,1%	-4,3%
8:00	Niemcy Stopa bezrobocia	paź	3,1%	3,00%
8:00	Dania Stopa bezrobocia	paź	2,8%	2,8% (R)
8:30	Węgry PPI r/r	paź		-2,5%
8:30	Szwajcaria Sprzedaż detaliczna m/m	paź		0,8%
8:30	Szwajcaria Sprzedaż detaliczna r/r	paź		-0,6%
8:45	Francja Wydatki konsumentów m/m	paź		0,2%
8:45	Francja Wydatki konsumentów r/r	paź		-3,00%
8:45	Francja Zharmonizowana inflacja CPI m/m (P)	lis		0,2%
8:45	Francja Zharmonizowana inflacja CPI r/r (P)	lis		4,5%
8:45	Francja Inflacja CPI m/m (P)	lis		-0,1%
8:45	Francja Inflacja CPI r/r (P)	lis		4,00%
8:45	Francja PKB k/k (F)	III kwartał		0,5%
8:45	Francja PPI m/m	paź		0,7%
8:45	Francja PPI r/r	paź		-1,7%
9:00	Szwajcaria KOF Indeks wskaźników wyprzedzających	lis		95,8
9:00	Austria PPI m/m	paź		0,4%
9:00	Austria PPI r/r	paź		-3,8%
10:00	Islandia PKB k/k	III kwartał		2,2%
10:00	Polska PKB k/k (F)	III kwartał		-2,2%
10:00	Islandia PKB r/r	III kwartał		4,5%
10:00	Polska PKB r/r (F)	III kwartał		-0,6%
10:00	Czechy Podaż pieniądza M2 m/m	paź		0,4%
10:00	Czechy Podaż pieniądza M2 r/r	paź		8,00%
10:00	Włochy Stopa bezrobocia	paź		7,4%
10:30	RPA PPI m/m	paź		1,5%
10:30	RPA PPI r/r	paź		5,1%
11:00	Włochy Zharmonizowana inflacja CPI m/m (P)	lis		0,1%
11:00	Włochy Zharmonizowana inflacja CPI r/r (P)	lis		1,8%
11:00	Włochy Inflacja CPI m/m (P)	lis		-0,2%
11:00	Włochy Inflacja CPI r/r (P)	lis		1,7%
11:00	Belgia PKB k/k (F)	III kwartał		0,2%
11:00	Belgia PKB r/r (F)	III kwartał		0,9%
11:00	Grecja PPI m/m	paź		1,9%
11:00	Grecja PPI r/r	paź		-4,3%
11:00	Grecja Handel detaliczny m/m	wrz		0,2%
11:00	Grecja Handel detaliczny r/r	wrz		-3,6%
11:00	Euroland Stopa bezrobocia	paź		6,5%
11:00	Grecja Stopa bezrobocia	paź		10,00%
12:00	Portugalia PKB k/k (F)	III kwartał		0,00%
12:00	Portugalia PKB r/r (F)	III kwartał		2,3%
12:00	Portugalia Sprzedaż detaliczna r/r	paź		1,2%
13:00	RPA Eksport	paź		174,66 mld
13:00	Indie PKB r/r	III kwartał		7,8%
13:00	RPA Import	paź		161,51 mld
13:00	RPA Bilans handlu zagranicznego	paź		13140 mln
13:00	Brazylia Stopa bezrobocia	paź		7,7%
13:00	Meksyk Stopa bezrobocia	paź		2,9%
14:30	Kanada Średnie tygodniowe zarobki	wrz		1217,88
14:30	USA Osób pobierających zasiłek dla bezrobotnych	18.lis		1840 tys.
14:30	Kanada PKB m/m	wrz		0,00%
14:30	Kanada PKB k/k	III kwartał		0,00%
14:30	USA Nowozarejestrowani bezrobotni	25.lis		209 tys.
14:30	Kanada Zmiana zatrudnienia w sektorze pozarolniczym m/m	wrz		-46,8 tys.
14:30	USA Bazowy PCE Deflator m/m	paź		0,3%
14:30	USA Bazowy PCE Deflator r/r	paź		3,7%
14:30	USA Dochody Amerykanów m/m	paź		0,3%
14:30	USA Wydatki Amerykanów m/m	paź		0,7%
15:45	USA Indeks Chicago PMI	lis		44
16:30	USA Zapasy gazu ziemnego	24.lis		3826
	Japonia Indeks zaufania konsumentów	lis	36,1	35,7
	Japonia Rozpoczęte budowy domów r/r	lis	-6,3%	-6,8%

Na podstawie :stoop.pl

### Informacje ze

### spółek

30.11.2023

**MEDICALG** - Konferencja wynikowa Spółki: Spotkanie prasowe, poświęcone wynikom spółki za trzeci kwartał 2023 roku oraz realizacji strategii rozwoju na latach 2023-2026.

**BIGCHEESE** - NWZA: Warszawa. W sprawie zmian w składzie RN.

**PKPCARGO** - Konferencja wynikowa Spółki: Konferencja prasowa online Zarządu PKP CARGO SA poświęcona wynikom finansowym i przewozowym Grupy PKP CARGO za III kw. 2023 roku.

**SAKANA** - NWZA: Warszawa. W sprawie wypłaty dywidendy z kapitału zapasowego.

**CITYSERV** - Skonsolidowany raport kwartalny III/2023:

**RUCHCHORZ** - Raport roczny 2023:

**GEOTERM** - Raport kwartalny III/2023:

**STILO** - Raport kwartalny III/2023:

**VIDIS** - Skonsolidowany raport roczny 2023:

**BUMECH** - Dzień wypłaty dywidendy: Dywidenda w wysokości 2,00 PLN na akcję.

**1SOLUTION** - Wprowadzenie do obrotu: Dzień pierwszego notowania w alternatywnym systemie obrotu na rynku NewConnect 11.700.000 akcji serii E oraz 6.818.689 akcji serii F spółki ONE SOLUTION S.A., o wartości nominalnej 0,10 zł każda.

*Na podstawie :stooq.pl*

## SPÓŁKI I MNOŻNIKI RYNKOWE

Banki	Kurs [PLN]	Kapitalizacja mln PLN	P/E			P/BV			D/Y [%]			ROA [%]		
			2023	2024	2025	2023	2024	2025	2023	2024	2025	2023	2024	2025
PKO BP	47,75	59 688	8,1	7,4	7,6	1,3	1,2	1,1	5,0	7,4	7,4	0,8	1,3	1,5
Santander Polska	504,50	51 555	10,0	11,1	9,7	1,6	1,6	1,5	4,5	7,0	6,3	1,0	1,7	1,7
PEKAO	140,15	36 785	5,9	7,1	8,2	1,3	1,2	1,1	8,0	10,0	8,9	1,1	2,0	1,6
ING	243,00	31 614	8,1	9,0	9,5	1,9	1,6	1,4	3,1	5,5	5,5	1,0	1,6	1,5
mBank	563,20	23 916	9,3	8,1	7,5	1,7	1,4	1,3	0,0	2,3	3,5	-0,1	0,0	1,1
Bank Millennium	8,19	9 929	14,7	13,2	6,9	1,5	1,3	1,1	0,0	0,0	0,0	-1,1	-0,1	0,2
Alior Bank	77,40	10 105	5,2	6,5	7,5	1,1	1,0	0,9	0,0	3,4	6,0	1,0	2,0	1,8
Bank Handlowy	98,60	12 883	5,6	7,4	9,2	1,3	1,3	1,3	9,1	11,3	12,0	2,3	3,0	2,4
BNP Paribas	75,20	11 105	5,4	5,9	4,9	0,8	0,7	0,7	0,0	0,0	4,0	0,2	0,8	1,0
<b>Mediana</b>	-	<b>23 916</b>	<b>8,1</b>	<b>7,4</b>	<b>7,6</b>	<b>1,3</b>	<b>1,3</b>	<b>1,1</b>	<b>3,1</b>	<b>5,5</b>	<b>6,0</b>	<b>1,0</b>	<b>1,6</b>	<b>1,5</b>
Finanse inne	Kurs [PLN]	Kapitalizacja mln PLN	P/E			P/BV			D/Y [%]			ROE [%]		
PZU	45,74	39 498	8,1	8,6	8,6	1,6	1,5	1,4	6,6	7,5	7,4	18,1	20,6	17,5
KRUK	463,40	8 952	9,7	8,7	7,6	2,3	2,0	1,7	3,2	3,6	4,1	27,1	26,0	24,6
GPW	41,60	1 746	11,0	11,0	11,0	1,7	1,6	1,5	6,7	6,9	7,2	14,2	14,6	14,7
<b>Mediana</b>	-	<b>8 952</b>	<b>9,7</b>	<b>8,7</b>	<b>8,6</b>	<b>1,7</b>	<b>1,6</b>	<b>1,5</b>	<b>6,6</b>	<b>6,9</b>	<b>7,2</b>	<b>18,1</b>	<b>20,6</b>	<b>17,5</b>
Deweloperzy	Kurs [PLN]	Kapitalizacja mln PLN	P/E			P/BV			EV/EBITDA			ROE [%]		
GTC	4,96	3 288	11,4	11,4	11,4	0,6	0,5	0,5	24,5	16,5	14,5	4,8	5,2	5,8
Dom Development	160,00	4 112	9,2	10,3	8,1	2,7	2,5	2,3	8,1	8,2	7,2	29,7	29,8	26,0
Echo Investment	4,14	1 709	11,2	7,5	3,7	0,8	0,8	0,7	14,8	16,7	5,8	7,5	7,5	6,7
Atal	55,20	2 385	7,1	8,7	5,8	1,4	1,4	1,2	6,8	8,9	5,9	26,1	21,4	17,1
Develia	4,92	2 202	8,1	8,3	6,3	1,4	1,4	1,3	6,9	6,7	5,5	13,2	17,2	17,0
<b>Mediana</b>	-	<b>2 385</b>	<b>9,2</b>	<b>8,7</b>	<b>6,3</b>	<b>1,4</b>	<b>1,4</b>	<b>1,2</b>	<b>8,1</b>	<b>8,9</b>	<b>5,9</b>	<b>13,2</b>	<b>17,2</b>	<b>17,0</b>
Budowlane	Kurs [PLN]	Kapitalizacja mln PLN	P/E			P/BV			EV/EBITDA			ROE [%]		
Budimex	552,00	14 093	22,1	23,0	23,0	-	-	-	13,8	12,2	11,5	37,2	42,1	42,9
Unibep	9,12	320	-	-	-	-	-	-	-	-	-	7,4	7,4	7,4
MFO	29,70	196	-	11,4	7,2	0,6	0,6	0,6	12,9	4,3	3,6	13,8	5,7	5,6
Prochem	30,00	60	-	157,9	38,0	0,7	0,7	0,7	11,8	9,0	7,5	6,5	6,5	6,5
<b>Mediana</b>	-	<b>258</b>	<b>22,1</b>	<b>23,0</b>	<b>23,0</b>	<b>0,7</b>	<b>0,6</b>	<b>0,6</b>	<b>12,9</b>	<b>9,0</b>	<b>7,5</b>	<b>10,6</b>	<b>7,0</b>	<b>7,0</b>
Górnictwo	Kurs [PLN]	Kapitalizacja mln PLN	P/E			P/BV			EV/EBITDA			ROE [%]		
KGHM	117,25	23 450	23,8	15,6	13,9	0,7	0,7	0,6	5,1	4,7	4,1	18,8	5,0	5,3
JSW	42,00	4 931	2,5	2,5	14,5	0,3	0,3	0,3	0,3	0,4	0,7	63,4	9,1	10,0
Bogdanka	34,00	1 156	2,1	1,3	2,5	0,3	0,2	0,2	0,5	0,4	0,5	5,1	10,8	16,6
<b>Mediana</b>	-	<b>4 931</b>	<b>2,5</b>	<b>2,5</b>	<b>13,9</b>	<b>0,3</b>	<b>0,3</b>	<b>0,3</b>	<b>0,5</b>	<b>0,4</b>	<b>0,7</b>	<b>18,8</b>	<b>9,1</b>	<b>10,0</b>
Paliwa	Kurs [PLN]	Kapitalizacja mln PLN	P/E			P/BV			EV/EBITDA			ROE [%]		
PKN ORLEN	59,60	69 192	3,3	4,1	4,7	0,5	0,4	0,4	1,9	2,0	2,1	38,1	17,5	11,2
Unimot	103,20	846	8,7	7,3	6,4	1,2	1,1	1,1	6,9	5,7	5,4	61,2	37,4	24,4
MOL	32,00	26 160	3,9	4,3	4,8	0,6	0,5	0,5	3,0	2,8	3,0	24,1	13,7	12,8
<b>Mediana</b>	-	<b>13 503</b>	<b>3,9</b>	<b>4,3</b>	<b>4,8</b>	<b>0,6</b>	<b>0,5</b>	<b>0,5</b>	<b>4,9</b>	<b>4,3</b>	<b>3,8</b>	<b>38,1</b>	<b>17,5</b>	<b>12,8</b>

Źródło: DM BPS, Bloomberg



## SPÓŁKI I MNOŻNIKI RYNKOWE

IT	Kurs [PLN]	Kapitalizacja mln PLN	P/E			P/BV			EV/EBITDA			ROE [%]		
			2023	2024	2025	2023	2024	2025	2023	2024	2025	2023	2024	2025
Asseco Poland	79,20	6 574	12,8	13,0	11,6	1,0	0,9	0,9	4,4	4,1	3,9	7,2	7,2	7,2
ComArch	176,00	1 431	15,1	14,0	13,1	1,1	1,0	1,0	5,9	5,1	4,8	8,6	7,6	7,5
Text	113,60	2 925	17,1	16,1	15,7	16,5	15,8	15,6	14,1	12,2	11,4	-	95,7	97,1
Asseco BS	49,50	1 654	17,3	15,9	14,4	4,4	4,2	4,0	11,7	10,5	9,7	23,7	24,5	25,5
Asseco SEE	47,40	2 460	11,6	11,6	10,7	2,0	1,8	1,6	7,8	7,0	6,4	17,9	17,5	16,5
<b>Mediana</b>	-	<b>2 460</b>	<b>15,1</b>	<b>14,0</b>	<b>13,1</b>	<b>2,0</b>	<b>1,8</b>	<b>1,6</b>	<b>7,8</b>	<b>7,0</b>	<b>6,4</b>	<b>13,3</b>	<b>17,5</b>	<b>16,5</b>
Telekomunikacja i Media	Kurs [PLN]	Kapitalizacja mln PLN	P/E			P/BV			EV/EBITDA			ROE [%]		
Cyfrowy Polsat	12,25	7 834	32,8	18,6	8,7	0,5	0,5	0,4	6,0	5,8	5,3	5,8	2,3	2,9
Orange Polska	8,02	10 528	11,8	12,3	11,0	0,8	0,7	0,7	5,4	5,3	5,1	5,3	6,3	6,2
Wirtualna Polska	113,20	3 317	20,3	16,1	13,1	3,4	3,0	2,6	9,1	8,2	7,5	21,7	17,1	18,5
Agora	10,60	494	11,4	18,0	10,5	0,7	0,7	0,6	10,8	8,3	7,4	-6,6	-3,6	0,1
ATM GRUPA	3,40	287	-	-	-	-	-	-	-	-	-	-	-	-
<b>Mediana</b>	-	<b>3 316,6</b>	<b>16,0</b>	<b>17,0</b>	<b>10,8</b>	<b>0,7</b>	<b>0,7</b>	<b>0,7</b>	<b>7,6</b>	<b>7,0</b>	<b>6,3</b>	<b>5,5</b>	<b>4,3</b>	<b>4,5</b>
Producenci gier video	Kurs [PLN]	Kapitalizacja mln PLN	P/E			P/BV			EV/EBITDA			ROE [%]		
CD Projekt SA	104,20	10 411	25,4	42,3	56,9	4,5	4,2	4,0	16,0	25,8	42,0	16,3	18,4	11,6
Playway	346,50	2 287	13,6	11,5	11,5	4,6	4,1	3,9	10,6	9,4	10,0	-	33,3	34,6
TEN Square Games	90,35	663	15,6	9,5	10,8	1,8	1,7	1,7	8,0	5,3	5,9	27,5	17,7	18,8
11 bit studios SA	578,00	1 397	74,1	7,1	8,6	5,7	3,2	2,9	50,4	4,9	6,1	11,1	8,6	37,4
<b>Mediana</b>	-	<b>1 842</b>	<b>20,5</b>	<b>10,5</b>	<b>11,1</b>	<b>4,6</b>	<b>3,7</b>	<b>3,4</b>	<b>13,3</b>	<b>7,4</b>	<b>8,0</b>	<b>16,3</b>	<b>18,1</b>	<b>26,7</b>
Odzież i obuwie	Kurs [PLN]	Kapitalizacja mln PLN	P/E			P/BV			EV/EBITDA			ROE [%]		
LPP	14600,00	27 086	23,5	16,4	13,8	7,1	5,7	4,7	12,3	8,4	7,2	35,0	32,7	36,0
CCC	50,00	3 443	-	-	82,0	3,5	4,8	5,8	11,6	10,0	7,1	-11,6	-21,6	-45,7
Monnari Trade	5,46	167	-	-	-	-	-	-	-	-	-	24,7	24,7	24,7
Answear.com	28,40	539	16,0	12,2	9,3	2,4	2,0	1,6	10,7	8,7	7,2	10,6	13,6	15,5
<b>Mediana</b>	-	<b>1 991</b>	<b>19,8</b>	<b>14,3</b>	<b>13,8</b>	<b>3,5</b>	<b>4,8</b>	<b>4,7</b>	<b>11,6</b>	<b>8,7</b>	<b>7,2</b>	<b>17,7</b>	<b>19,1</b>	<b>20,1</b>
Dystrybucja	Kurs [PLN]	Kapitalizacja mln PLN	P/E			P/BV			EV/EBITDA			ROE [%]		
Allegro	28,99	30 640	31,6	21,9	16,6	3,1	2,7	2,3	14,7	12,2	10,3	-7,2	9,2	11,9
Dino Polska	450,00	44 118	30,1	23,4	18,9	7,9	6,1	4,9	19,7	16,2	13,5	31,3	29,9	29,0
Inter Cars	590,00	8 359	9,8	8,7	7,9	1,8	1,5	1,3	7,7	7,1	6,5	22,5	20,3	18,8
Eurocash	17,03	2 370	24,9	15,3	10,7	3,1	2,8	2,5	4,9	4,6	4,4	3,3	9,3	14,4
Neuca	808,00	3 562	24,9	19,4	16,5	3,6	3,2	3,1	11,1	9,5	8,5	14,4	15,7	17,3
<b>Mediana</b>	-	<b>3 562</b>	<b>24,9</b>	<b>15,3</b>	<b>10,7</b>	<b>3,1</b>	<b>2,8</b>	<b>2,5</b>	<b>7,7</b>	<b>7,1</b>	<b>6,5</b>	<b>14,4</b>	<b>15,7</b>	<b>17,3</b>
Spożywcze	Kurs [PLN]	Kapitalizacja mln PLN	P/E			P/BV			EV/EBITDA			ROE [%]		
Ambra	66,00	1 520	12,0	11,0	9,9	1,8	1,6	1,5	6,6	6,1	5,8	15,0	15,2	15,3
Wawel	766,00	1 149	-	-	-	-	-	-	15,1	-	-	5,1	5,1	5,1
MBW	10,95	1 226	42,0	36,0	36,0	1,4	1,3	1,3	17,5	16,6	15,6	3,0	3,3	3,5
<b>Mediana</b>	-	<b>1 226</b>	<b>27,0</b>	<b>23,5</b>	<b>22,9</b>	<b>1,6</b>	<b>1,5</b>	<b>1,4</b>	<b>15,1</b>	<b>11,4</b>	<b>10,7</b>	<b>5,1</b>	<b>5,1</b>	<b>5,1</b>

Źródło: DM BPS, Bloomberg

## SPÓŁKI I MNOŻNIKI RYNKOWE

Energia	Kurs [PLN]	Kapitalizacja mIn PLN	P/E			P/BV			EV/EBITDA			ROE [%]		
			2023	2024	2025	2023	2024	2025	2023	2024	2025	2023	2024	2025
PGE	8,33	18 695	5,6	6,0	4,9	0,3	0,4	0,4	2,2	2,7	2,4	6,8	5,9	5,8
Enea	8,57	4 540	4,8	6,7	5,3	0,3	0,4	0,4	1,5	3,2	2,8	7,5	7,4	7,9
Tauron	4,18	7 326	2,9	4,5	3,4	0,4	0,4	0,4	3,2	4,4	3,8	2,8	14,2	9,9
Onde	13,58	740	27,2	27,2	27,2	2,2	2,1	1,9	15,1	16,7	17,1	1,6	1,6	1,6
Polenergia	73,60	5 683	17,2	17,5	17,7	1,4	1,3	1,2	11,2	10,8	10,6	7,4	8,0	7,6
ZE PAK	21,35	1 085	-	-	-	-	-	-	4,4	-	-	33,3	33,3	33,3
<b>Mediana</b>	-	<b>5 112</b>	<b>5,6</b>	<b>6,7</b>	<b>5,3</b>	<b>0,4</b>	<b>0,4</b>	<b>0,4</b>	<b>3,8</b>	<b>4,4</b>	<b>3,8</b>	<b>7,1</b>	<b>7,7</b>	<b>7,8</b>
Chemia	Kurs [PLN]	Kapitalizacja mIn PLN	P/E			P/BV			EV/EBITDA			ROE [%]		
			2023	2024	2025	2023	2024	2025	2023	2024	2025	2023	2024	2025
Grupa Azoty	22,42	2 224	-	-	4,0	0,3	0,3	0,3	-	9,7	5,8	18,1	-10,6	-6,9
Ciech	53,00	2 793	35,8	-	-	1,1	1,1	1,0	5,6	5,5	5,0	15,7	-	3,6
PCC Rokita	88,90	1 765	19,1	35,6	15,4	1,5	1,5	1,4	6,2	8,1	5,0	14,8	11,4	7,7
<b>Mediana</b>	-	<b>2 224</b>	<b>27,5</b>	<b>35,6</b>	<b>9,7</b>	<b>1,1</b>	<b>1,1</b>	<b>1,0</b>	<b>5,9</b>	<b>8,1</b>	<b>5,0</b>	<b>15,7</b>	<b>0,4</b>	<b>3,6</b>
Przemysł	Kurs [PLN]	Kapitalizacja mIn PLN	P/E			P/BV			EV/EBITDA			ROE [%]		
			2023	2024	2025	2023	2024	2025	2023	2024	2025	2023	2024	2025
Grupa Kęty	738,00	7 122	12,6	13,2	12,3	3,7	3,6	3,5	8,9	8,3	7,9	37,0	29,3	28,6
Grenovia	3,35	1 925	7,8	8,6	8,2	0,9	0,9	0,8	5,2	5,3	5,2	9,6	11,0	10,1
Stalprodukt	214,00	1 156	9,3	10,6	8,6	0,3	0,3	0,3	1,2	1,3	1,2	13,6	6,8	4,2
Wielton	9,15	552	7,6	7,0	5,7	0,9	0,8	0,7	5,5	5,2	4,6	18,0	16,7	14,8
Mangata Holding	86,50	578	10,0	9,0	7,4	1,1	1,1	0,9	5,9	5,2	5,1	-	10,1	10,7
<b>Mediana</b>	-	<b>1 156</b>	<b>9,7</b>	<b>9,8</b>	<b>7,8</b>	<b>0,9</b>	<b>0,8</b>	<b>0,7</b>	<b>5,3</b>	<b>5,2</b>	<b>4,9</b>	<b>15,8</b>	<b>11,0</b>	<b>10,4</b>
Biotechnologia	Kurs [PLN]	Kapitalizacja mIn PLN	P/E			P/BV			EV/EBITDA			ROE [%]		
			2023	2024	2025	2023	2024	2025	2023	2024	2025	2023	2024	2025
Synthaverse	4,70	330	47,0	23,5	15,7	2,1	2,0	1,7	14,1	8,7	5,5	6,8	6,2	6,7
Ryvu Therapeutics	59,80	1 383	-	-	-	5,8	10,9	11,9	-	-	57,0	-7,5	-39,2	-66,3
Captor Therapeutics	87,40	364	-	-	21,2	6,4	10,0	4,8	-	-	11,8	-	-108,6	-74,5
Celon Pharma	14,36	733	-	-	377,9	1,6	1,8	1,8	34,1	30,8	11,1	-7,1	-5,3	-5,2
Molecure	18,10	305	-	16,5	64,6	1,8	1,6	1,6	-	16,8	210,3	-11,4	-11,8	-0,6
Selvita	60,70	1 114	43,4	27,7	18,6	3,9	3,4	2,9	17,6	12,4	9,6	17,0	9,0	11,3
<b>Mediana</b>	-	<b>549</b>	<b>45,2</b>	<b>23,5</b>	<b>21,2</b>	<b>3,0</b>	<b>2,7</b>	<b>2,3</b>	<b>17,6</b>	<b>14,6</b>	<b>11,5</b>	<b>-7,1</b>	<b>-8,6</b>	<b>-2,9</b>

Źródło: DM BPS, Bloomberg

## Dom Maklerski Banku BPS SA

ul. Grzybowska 81, 00-844 Warszawa,  
tel.: +48 22 53 95 555, fax.: +48 22 53 95 556  
[www.dmbps.pl](http://www.dmbps.pl)  
[dm@dmbps.pl](mailto:dm@dmbps.pl)

Sporządzone przez Departament Analiz:

**Tomasz Czarnecki, MPW**  
Dyrektor Departamentu Analiz  
[tomasz.czarnecki@dmbps.pl](mailto:tomasz.czarnecki@dmbps.pl)  
tel.: (22) 53 95 542

**Jacek Borawski**  
Analityk Techniczny

**Artur Wizner, MPW**  
Analityk  
[artur.wizner@dmbps.pl](mailto:artur.wizner@dmbps.pl)  
tel.: (22) 53 95 548

**Dr Łukasz Bryl**  
Analityk  
[lukasz.bryl@dmbps.pl](mailto:lukasz.bryl@dmbps.pl)  
tel.: 785 500 874

Dane kontaktowe do Departamentu Sprzedaży:

**Dariusz Stasiak, MPW**  
Dyrektor Departamentu Sprzedaży  
[dariusz.stasiak@dmbps.pl](mailto:dariusz.stasiak@dmbps.pl)  
tel.: +48 (22) 53 95 084

**Krzysztof Jeż, MPW**  
[krzysztof.jez@dmbps.pl](mailto:krzysztof.jez@dmbps.pl)  
tel.: + 48 (22) 53 95 559

**Lech Kucharski, MPW**  
[lech.kucharski@dmbps.pl](mailto:lech.kucharski@dmbps.pl)  
tel.: + 48 (22) 53 95 522

**Tomasz Kublik, MPW**  
[tomasz.kublik@dmbps.pl](mailto:tomasz.kublik@dmbps.pl)  
tel.: + 48 (22) 53 95 511

**Tomasz Wojna**  
[tomasz.wojna@dmbps.pl](mailto:tomasz.wojna@dmbps.pl)  
tel.: + 48 (22) 53 95 541

### Wyjaśnienia dotyczące stosowanej terminologii fachowej i wskaźników:

**Dług netto** – suma zobowiązań oprocentowanych pomniejszona o środki pieniężne i ich ekwiwalenty  
**EBIT** – wynik na działalności operacyjnej  
**EBITDA** – wynik działalności operacyjnej przed potrąceniem salda na działalności finansowej, opodatkowaniem i amortyzacją.  
**EV** – (wartość ekonomiczna; EV= MC + dług netto) suma kapitalizacji i długu netto  
**Marża brutto na sprzedaży** – relacja zysku brutto na sprzedaży do przychodów ze sprzedaży  
**Marża EBIT** – (EBIT/Przychody ze sprzedaży) relacja zysku z działalności operacyjnej do przychodów ze sprzedaży  
**Marża EBITDA** – (EBITDA/Przychody ze sprzedaży) relacja EBITDA do przychodów ze sprzedaży  
**EBIT/EV** – iloraz zysku z działalności operacyjnej i wartości ekonomicznej (suma kapitalizacji i długu netto)  
**MC/EBIT** – iloraz kapitalizacji (iloczyn kursu akcji i liczby akcji) oraz zysku z działalności operacyjnej  
**MC/S** – iloraz kapitalizacji (liczba wyemitowanych akcji razy kurs akcji) i przychodów ze sprzedaży  
**P/E** – (Cena/Zysk) relacja kursu akcji do prognozowanego rocznego zysku netto przypadającego na akcję  
**P/BV** – (Cena/Wartość Księgową) relacja kursu akcji do prognozowanej wartości księgowej przypadającej na akcję  
**P/CF** – [Cena/(zysk netto + amortyzacja)] relacja kursu akcji do sumy przypadającego na akcję zysku netto i amortyzacji  
**Stopa dywidendy** – (DY) dywidenda na akcję podzielona przez kurs akcji  
**Wskaźnik wypłaty dywidendy** – (D/E) relacja dywidenda przypadająca na akcję do zysku na akcję  
**Wskaźnik pokrycia dywidendy** – (E/D) relacja zysku na akcję do dywidendy na akcję

Opracowanie wyraża wiedzę oraz poglądy autorów według stanu na dzień jego sporządzenia. Autorzy nie uwzględniają w opracowaniu jakichkolwiek szczególnych zamierzeń inwestycyjnych, szczególnych celów inwestycyjnych, sytuacji finansowej ani szczególnych potrzeb czy żądań potencjalnych odbiorców. Opracowanie publikowane jest w celach wyłącznie informacyjnych lub marketingowych i nie powinno być interpretowane jako (1) osobista rekomendacja, (1) porada inwestycyjna, prawna, lub innego typu, ani jako (2) zachęta do działania, inwestowania czy pozbywania się inwestycji w szczególny sposób, bądź (4) ocena lub zapewnienie opłacalności inwestycji w instrumenty finansowe objęte opracowaniem.

W szczególności opracowanie nie stanowi „badania inwestycyjnego” lub „publikacji handlowej” w rozumieniu Rozporządzenia Delegowanego Komisji (UE) 2017/565 z dnia 25 kwietnia 2016 r. uzupełniającego dyrektywę Parlamentu Europejskiego i Rady 2014/65/UE w odniesieniu do wymogów organizacyjnych i warunków prowadzenia działalności przez firmy inwestycyjne oraz pojęć zdefiniowanych na potrzeby tej dyrektywy, bądź „rekomendacji” w rozumieniu Rozporządzenia Parlamentu Europejskiego i Rady (UE) NR 596/2014 z dnia 16 kwietnia 2014 r. w sprawie nadzoru na rynku (rozporządzenie w sprawie nadzoru na rynku) oraz uchylającego dyrektywę 2003/6/WE Parlamentu Europejskiego i Rady i dyrektywy Komisji 2003/124/WE, 2003/125/WE i 2004/72/WE.

Opracowanie zostało sporządzone z zachowaniem należytej staranności i rzetelności przy zachowaniu zasad metodologicznej poprawności na podstawie ogólnodostępnych informacji, w dniu publikacji opracowania, pozyskanych ze źródeł wiarygodnych dla Domu Maklerskiego Banku BPS S.A. Dom Maklerski Banku BPS S.A. nie gwarantuje ich kompletności, prawdziwości lub dokładności.

Dom Maklerski Banku BPS S.A. nie ponosi odpowiedzialności za ewentualne decyzje inwestycyjne podjęte na podstawie niniejszego opracowania ani za ewentualne szkody poniesione w wyniku tych decyzji inwestycyjnych. Opracowanie nie powinno być interpretowane jako oświadczenie ani gwarancja (zarówno wyraźna, jak i implikowana) w zakresie generowania zysku z tytułu prezentowanej strategii inwestycyjnej.

Inwestowanie na rynku kapitałowym wiąże się z możliwością utraty części lub całości zainwestowanego kapitału. Szczegółowe informacje o ryzykach związanych z inwestowaniem w instrumenty finansowe dostępne są na stronie internetowej DMBPS: [www.dmbps.pl](http://www.dmbps.pl) w zakładce Regulacje i dokumenty.

Dom Maklerski Banku BPS S.A., jego akcjonariusze lub pracownicy mogą posiadać długie lub krótkie pozycje powstałe w wyniku transakcji zawartych na instrumentach z rynków OTC lub innych instrumentach finansowych wymienionych w opracowaniu. Organem sprawującym nadzór nad działalnością Domu Maklerskiego Banku BPS S.A. jest Komisja Nadzoru Finansowego z siedzibą w Warszawie, przy ulicy Pięknej 20.

Powielanie bądź publikowanie w jakiegokolwiek formie niniejszego opracowania, lub jego części, oraz wykorzystywanie materiału do własnych opracowań celem publikacji, bez pisemnej zgody Domu Maklerskiego Banku BPS S.A. jest zabronione. Niniejsze opracowanie jest prawnie chronione zgodnie z **Ustawą z 4 lutego 1994 r. o prawie autorskim i prawach pokrewnych (Dz. U. 2019 poz. 1231)**.